



# すがお

発行：板野町役場

徳島県板野郡板野町吹田字町南22-2  
企画・編集：総務課 TEL672-5980



## まちの風物詩

### 東幼稚園入園式

4月12日（火）、板野町内の3幼稚園で入園式が行われました。

板野東幼稚園の庭には、色とりどりのチューリップが咲き、新しい制服に身を包んだ入園児53名を迎えてくれました。

入園式では、お父さんやお母さんが見守る中、園児たちは少し緊張した様子で入場し、担任の先生から名前を呼ばれると大きな声で元気に返事をしていました。

お友だちをたくさん作って、楽しい幼稚園生活を送ってください。

## もくじ

- 平成26年度板野町の連結財務諸表を公表します……………2～4
- 高齢者向け給付金のお知らせ……………8
- 板野町ため池ハザードマップについて（第1回）……………10・11
- お知らせ……………12～16
- 町民スポーツ……………17
- ふるさと板野歴史散歩……………18
- まちのうごき……………19
- 町民カレンダー……………20・21
- はばたけ未来っ子（板野西小学校）……………22
- 文化の館だより242……………22

# 平成26年度 板野町の 連結財務諸表を公表します

## □はじめに

板野町では、町民の皆さんに町の財政状況をより身近に感じていただくため、行財政の情報開示に努めています。今年度も、国の「新地方公会計制度」に基づき、法人会計の手法を取り入れた財務諸表を作成したので公表します。また、町民一人当たりや世帯の家計といった身近な数字に置き換えてわかりやすく説明します。

## □財務諸表とは

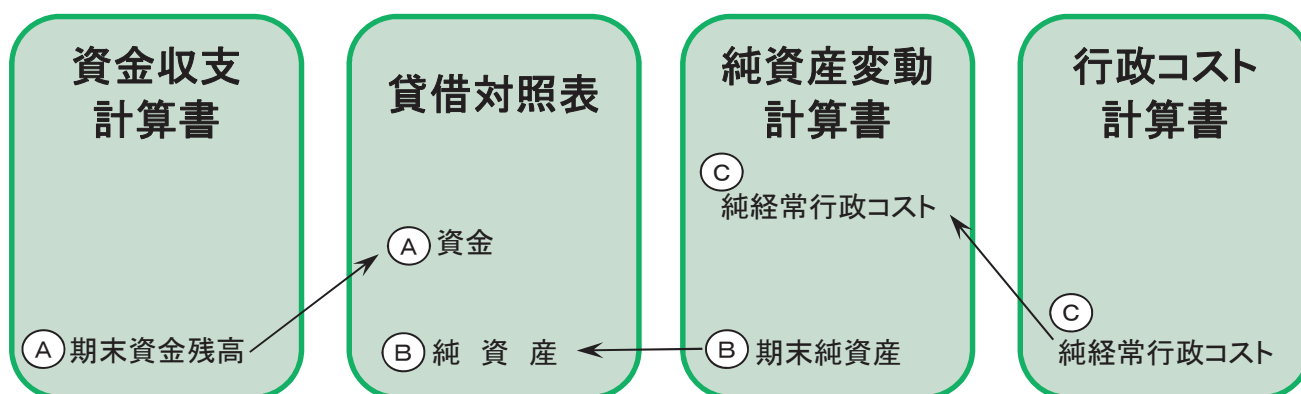
国が推奨する地方財政に係る財務4表のことで、板野町では「総務省方式改訂モデル」を採用して作成しています。今回は、平成26年度決算に基づく連結ベースの財務4表を公表します。

### 【財務4表】

- 貸借対照表…町が所有する資産や負債の状況を表します。
- 行政コスト計算書…人件費や物件費、減価償却費など資産形成につながらない、行政サービスにかかるコスト（経費）を表します。
- 純資産変動計算書…これまでの世代が負担してきた純資産の一年間の増減を表します。
- 資金収支計算書…一年間の資金の増減を表します。

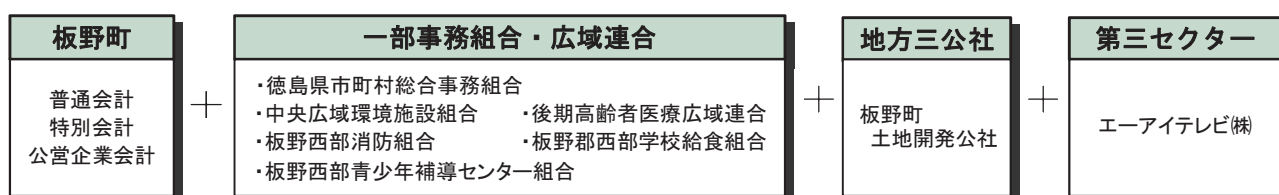
## □財務4表の関係

財務4表は、下の図のような相関関係で繋がっています。



## □会計区分及び団体と連結の範囲

連結財務4表の会計区分及び団体と連結の範囲は、下記のとおりです。



※一部事務組合のうち、次の団体は下記の理由により連結対象から除外しています。

- 「徳島県市町村議会議員公務災害補償等組合」…板野町からの経費負担比率が僅少であるため  
「松茂町ほか二町競艇事業組合」…板野町からの負担金支出がないため

## 貸借対照表（バランスシート）

貸借対照表（バランスシート）は、平成26年度末までに町が保有している資産と、その資産を取得するために使ったお金の調達方法を表しています。現金の収支に注目する単年度の決算書では表示することのできなかつた町の財産や負債など、これまでの資産形成の結果を知ることができます。

借 方		貸 方	
<b>【資産の部】</b>		<b>【負債の部】</b>	
<b>公共資産</b>	<b>313億6,079万4千円</b>	<b>固定負債</b>	<b>85億4,277万6千円</b>
<b>投資等</b>	<b>35億4,546万5千円</b>	地方債	71億6,177万6千円
投資及び出資金	4,793万2千円	退職手当引当金	13億8,100万円
基金等	28億9,682万4千円	その他	0円
その他	6億70万9千円	<b>流動負債</b>	<b>8億3,260万2千円</b>
<b>流動資産</b>	<b>25億7,800万5千円</b>	翌年度償還予定地方債	7億2,782万7千円
資金	25億212万2千円	賞与引当金	7,480万9千円
(うち歳計現金) <b>(A)</b>	5億8,605万2千円	その他	2,996万6千円
未収金	8,471万8千円	<b>負債合計</b>	<b>93億7,537万8千円</b>
<b>繰延勘定</b>	<b>5万3千円</b>	<b>【負債の部】</b>	
<b>資産合計</b>	<b>374億8,431万7千円</b>	<b>純資産合計</b>	<b>281億893万9千円</b>
		<b>負債＋純資産合計</b>	<b>374億8,431万7千円</b>
			<b>(B)</b>

道路や学校など町がこれまでに取得した公共施設の総額

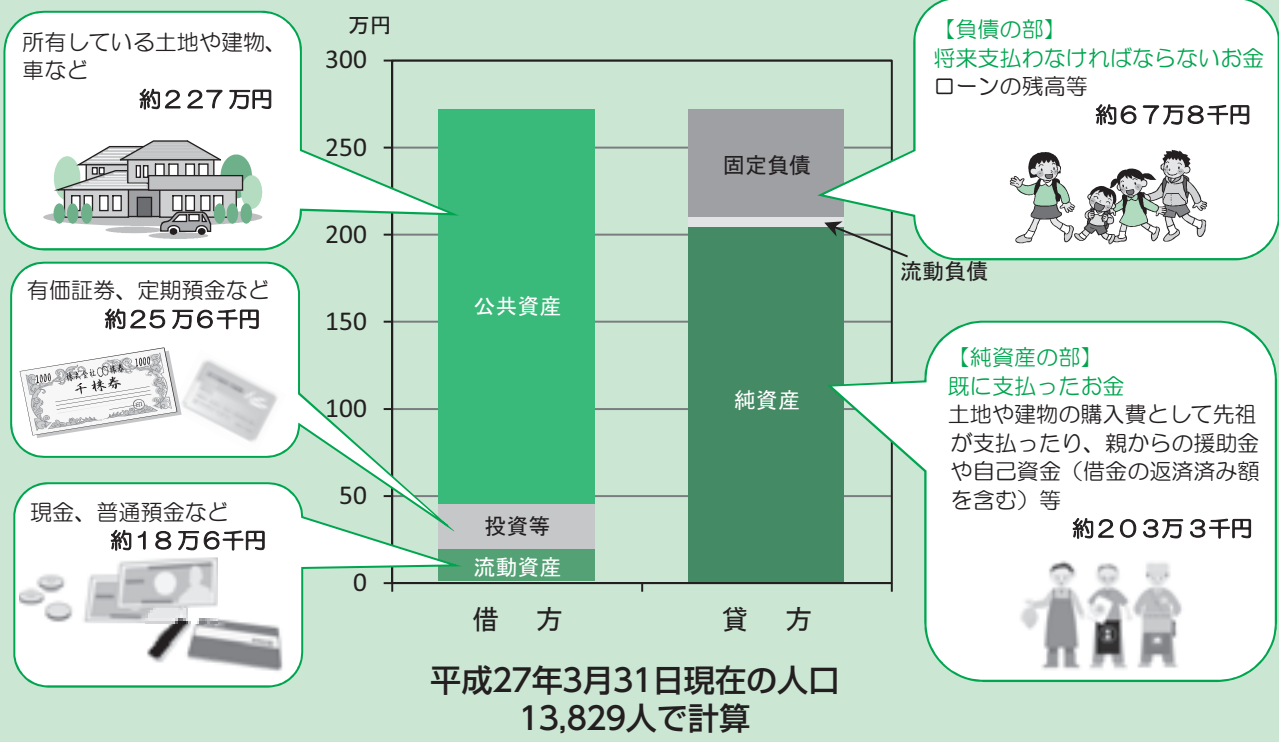
特定の目的で積み立てた基金や出資金、退職手当組合への積立金などの総額

現金・預金などの資金と、町税や使用料などの未収金の総額

地方債等の残高や退職手当などの総額で、子や孫等の将来世代が負担する金額

道路や学校などの整備の財源として受けた国や県からの補助金や、町税などの総額で、これまでの世代が負担してきた金額

### 貸借対照表を町民一人あたりに換算すると…



【負債の部】  
将来支払わなければならないお金  
ローンの残高等  
約67万8千円

【純資産の部】  
既に支払ったお金  
土地や建物の購入費として先祖  
が支払ったり、親からの援助金  
や自己資金（借金の返済済み額  
を含む）等  
約203万3千円



● 人を傷つけるラクガキはやめましょう ●

## 行政コスト計算書

行政サービスを提供する際に発生する支出のうち、資産の取得（土地や建物の購入・整備等）にかからない支出と、行政サービスの対価として得られた収入（手数料等）を計上しています。経常費用が経常収益を大きく上回っているのは、行政活動が営利目的で行われているのではなく、使用料などの直接対価による収入を最小限にとどめているためです。

区 分	金 額
<b>経常費用</b>	<b>92億7,577万7千円</b>
人にかかるコスト	13億5,089万5千円
物にかかるコスト	22億7,683万2千円
移転支出的なコスト	54億4,558万6千円
その他のコスト	2億246万4千円
<b>経常収益</b>	<b>36億6,559万3千円</b>
使用料・手数料	2億3,238万1千円
分担金・負担金・寄附金	23億8,132万9千円
その他の収入	10億5,188万3千円
<b>純経常行政コスト</b>	<b>◎ 56億1,018万4千円</b>

職員給与のほかに、賞与引当金や退職手当引当金の繰入額が計上されます

物件費のほかに、施設の維持補修費や減価償却費が計上されます

その他のコストには、支払利息などが計上されます

移転支出的なコストには社会保障の給付や他会計への繰出金などが計上されます

行政サービスの直接の対価である使用料・手数料や分担金・負担金・寄附金などを経常収益として計上しています

### 一年間の行政コストを年収360万円の家計に換算すると…

家計の支出項目	家計の支出額	財務諸表項目	構成比率
食費・外食費	52万4千円	人件費・退職手当・賞与引当金繰入	14.6%
水道光熱費・衣服費・旅費等	47万7千円	物件費	13.3%
家の修繕費	3万2千円	維持補修費	0.9%
資産(家・車等)の損耗費(目減り)	40万6千円	減価償却費	11.3%
医療費	119万8千円	社会保障給付	33.3%
趣味・習い事の会費等	91万円	補助金等	25.3%
子どもへの仕送り・学費など	0円	他会計等への支出額	0.0%
町内会費	6千円	他団体への公共資産整備補助金等	0.2%
借金やローンの利息	4万7千円	支払利息	1.3%
<b>合 計</b>	<b>360万円</b>		<b>100.0%</b>

平成26年度決算では、医療費をもっとも多く支払っています。次いで、趣味・習い事の会費等(補助金等)や食費(人件費)、水道光熱費・衣服費等(物件費)などがコストのほとんどを占めていることがわかります。

## 純資産変動計算書

貸借対照表の純資産の部の増加・減少要因を計上し、純資産が1年間でどのように変動したのかを示しています。

<b>前年度末の残高</b>	<b>276億9,078万1千円</b>
◎ 純経常行政コスト	△56億1,018万4千円
経常収入	61億4,513万1千円
臨時損益	△1,384万2千円
その他	△1億294万7千円
<b>当年度末の残高</b>	<b>281億893万9千円</b> ◎

平成26年度決算では、純資産が約418百万円増加しています。これは地方税や地方交付税など経常収入の増加により純資産(特に基金預金)が増加したことを示しています。

## 資金収支計算書

貸借対照表の現金が1年間でどのように変化したのかを表しています。現金の使い道により3つの区分に分類することで、どのような行政経費にいくら使ったのかがわかります。

<b>前年度末の資金残高</b>	<b>23億6,435万7千円</b>
経常的収支	13億409万3千円
公共資産整備収支	△2億7,906万3千円
投資・財務的収支	△8億6,975万6千円
その他	△1,750万9千円
<b>当年度の資金変動額</b>	<b>1億3,776万5千円</b>
<b>当年度末の資金残高</b>	<b>25億212万2千円</b> ◎

- ◆ 経常的収支 行政サービスに係る経常的な収支
- ◆ 公共資産整備収支 道路や施設の取得のために係る収支
- ◆ 投資・財務的収支 基金積立や取り崩し、町債の発行や償還などに係る収支



# 平成25年度連結財務諸表の財務分析

財務諸表をさまざまな観点から分析することにより、町の財政状況を判断することができます。

今回も、平成22年3月に総務省より公表されている「地方公共団体における財務書類の活用と公表について」に記載されている財務分析指標に基づき、**平成25年度決算に係る連結財務諸表**について分析を行いました。

※県平均値及び順位は、平成28年4月1日現在にホームページにて平成25年度連結財務諸表を公表している団体のみを集計によるものです。

また、人口は各市町村の平成26年3月末日現在の住民基本台帳登録人口を使用しています。

## 1. 資産形成度

町が所有している資産の残高に着目し、土地や建物、道路などの資産が将来世代にどのくらい残せているのを見えていきます。

住民一人当たり資産額

板野町	269万円	7/13位
県平均	361万円	



## 2. 世代間公平性

「世代間」については、これまでの「現世代以前」とこれからの「将来世代」に区分しました。現在所有している資産に係る費用を、現世代と将来世代との間において、どのように負担をしているのを見えていきます。

	板野町	県平均	順位	平均的範囲
現世代負担比率	88.8%	85.1%	5/13位	50~90%
将来世代負担比率	25.7%	29.4%	9/13位	15~40%

※算定に用いる母数が異なるため、合計は100%とはなりません。

## 3. 持続可能性(健全性)

町の負債残高に着目し、将来世代の負担部分がどのくらいあるのを見えていきます。

住民一人当たり負債額

板野町	71万円	9/13位
県平均	94万円	

※順位は、負債額の多い方から



住民一人当たりの負債残高は、起債事業を抑制してきた成果などにより県平均を下回り、将来世代の負担は軽くなっています。

## 4. 効率性

行政コストに着目し、行政サービスが効率的に提供できているのを見えていきます。

住民一人当たり行政コスト

板野町	40万円	8/13位
県平均	51万円	

※順位は、コスト額の多い方から



町の行政サービス経費は、社会保障費や人件費など多岐にわたりますが、その合計額は県平均をやや下回っていることがわかります。

## 5. 自律性

行政コストが、サービス利用者にとどの程度賄われているのか(受益者負担の水準)を見えていきます。

受益者負担の割合

板野町	38.9%	8/13位
県平均	42.1%	

※順位は、負担割合の高い方から



保育料や水道料金、各種証明発行手数料など、町のサービスは受益者負担により支えられています。なお不足する額については、町税などの収入で補っています。

こうやって見てみると、平成25年度も板野町の財政状況は概ね健全な状態だったといえるんじゃないかな？  
特に、世代間公平性については、どちらの指標も平均の範囲内やけん、これまでの財政運営が将来世代に過度の負担をかけることなく、適正に行われてきたっていいことできるんじゃない！



ほんまやなあ！  
これからも健全な状態が続くように、うちらも気をつけて町の財政状況を見とかんとあかんあ。



ご理解・ご協力を  
よろしくお願いたします。



町役場では、今年も五月を町県民税や固定資産税、また国民健康保険税など各種町税の徴収月間と定め、納付期限内に納付をいただいていない世帯には、再度、督促状や催告通知書を発送させていただきますとともに、一部のご家庭につきましては、町職員が税の納付や納付相談のため、直接ご家庭を訪問させていただきます。予定としております。

町税や国保税  
などの徴収月  
間について

# 平成27年度ふるさと納税の 寄付状況をお知らせします

がんばる板野町の応援、大変ありがとうございます。  
みなさまからの温かいご寄付に心より感謝します。

## ◆寄付金額・寄付件数

金額	3,060,000円	件数	22件
----	------------	----	-----

## ◆寄付の目的別内訳

寄付の目的（寄付者が指定）	件数	金額
○暮らしがいきづく町づくり	5件	160,000円
○共に生きる体制づくり	1件	600,000円
○にぎわいが行き交う文化圏づくり	3件	130,000円
○自助・共助・公助への変革	1件	10,000円
○みんなで支え合う安心な暮らしの仕組みづくり	5件	840,000円
○やすらぎと誇りを創る人づくり	1件	500,000円
○学びと文化が香るまちづくり	3件	80,000円
○災害救助犬・セラピードッグの育成	1件	10,000円
○町長が必要と認める事業	2件	730,000円
合計	22件	3,060,000円

## ◆ご寄付をいただいた方々（寄付日順）

お名前	ご住所
小川 武史 様	徳島県
尾上 邦雄 様	愛知県
新野 秀樹 様	徳島県
西川 清 様	香川県

※お名前は公表に同意をいただいた方のみ掲載しています。

## 選挙管理委員会委員の 改選について

板野町議会定例会が、三月四日から開会され、板野町選挙管理委員会委員の任期満了に伴う選挙が行われました。

また、三月三十日に選挙管理委員会を開催し、次のとおり委員長、同職務代理者を決定しました。

委員	委員	職務代理者	委員長	委員長	職名
磯田 秀顕	堤 高数	永井 力	松田 政直	平成一十八年三月二十五日 平成三十二年三月二十四日	氏名 任期（四年）
同右	同右	同右			

（敬称略）



## ご寄付・ボランティア他のお礼

平成二十七年度の一年間、寄付やボランティア等で「板野町養護老人ホーム しあわせの里」に対しまして何かと温かい支援をいただきましたこと、この紙面にてお礼を申し上げます。本年度も地域に根ざしたホームでありたいと思っておりますので、今後ともなお一層のご協力をよろしくお願い申し上げます。

### ご寄贈いただいた方々

（順不同・敬称略）

- 圓藤 勇（川端）
- 安藝 清（川端）
- 數駒しま子（川端）
- 井上病院（犬伏）
- 島本石油（大寺）
- マスイ時計メカネ宝石店（大寺）
- 坂部良子（鳴門市）
- 板野町ふるさと味づくり研究会
- 板野西楽笑会

### ボランティア・歌演奏等の 方々

（順不同・敬称略）

- 朝霧恵寿江会（舞踊披露・藍住町）
- 板東の丘（鳴門市）
- 板野高校
- 板野中学校
- 板野東小学校
- 板野保育園
- 岸田理髪店（下庄）
- 中野久義（大寺）
- 水本鍼灸院（大寺）
- 徳島新浜歌謡（徳島市）
- 阿部好美 他（フラダンス）
- 福岡和彦（ギター演奏と歌）
- 徳島県理学療法士会（出張講座）
- 外匿名・ホーム祭りで協力いただいた方々他の皆様

● ごみは町指定袋に入れて出しましょう ●

コスモス成年後見サポートセンターでは、成年後見制度の利用相談をはじめ、遺言や相続など高齢者や障がい者の生活設計に関する相談会を実施しています。

**成年後見・相続・遺言**  
無料相談会のお知らせ

**戦没者追悼式**

**日時** 五月二十八日(土)

午前十時～

**場所** 板野町民センター

慰霊祭は、献花方式で執り行います。

板野町へ転入されましたご遺族の方もご参列の上、献花を行ってください。

お問い合わせ

役場住民課 ☎六七二一五九八四

**日時** 五月二十日(金)

午後一時～三時

**場所** 板野町民センター

(奇数月の第三金曜日ごとの開催です。)

相談は無料です。お名前等をお伺いすることはありませんので、お気軽にご相談ください。

お問い合わせ

コスモス成年後見サポートセンター 徳島県支部

(徳島県行政書士会内)

☎六七九一四四四〇

◆特設人権相談所開設のお知らせ◆

人権擁護委員法が昭和二十八年六月一日に施行されたことを記念して、毎年六月一日を「人権擁護委員の日」として、活動を行っています。

今年も全国一斉に人権相談の活動をします。

女性・子ども・高齢者等をめぐる人権の問題や近隣とのトラブルなど、身近なことで困っていることはありませんか。

人権擁護委員が、皆さんとともに問題解決のための方法を考えます。

**日時** 六月二日(木)

午後一時三十分～四時

**場所** 板野町民センター  
二階小会議室

私たちの町の人権擁護委員は次の方々です(敬称略・五十音順)

犬伏 昭裕

岡本 旺

川島 和幸

高田 哲義

弦元 節子

お問い合わせ

役場人権コミュニティ課

☎六七二一五九八八



**町税の納期について**

平成二十八年度の町税の納期は、次のとおりとなっております。

納期限内納付にご協力をお願いします。

お問い合わせ

役場税務課 ☎六七二一五九八三

**町税納期一覧** (平成28年度)

税目納期	軽自動車税	固定資産税	町県民税	国民健康保険税	介護保険料(普通徴収分)	後期高齢者保険(普通徴収分)
1期	5月2日	6月30日	8月1日	8月1日	8月1日	8月31日
2期		8月31日	9月30日	8月31日	8月31日	9月30日
3期		10月31日	1月31日	9月30日	9月30日	10月31日
4期		12月26日		11月30日	11月30日	11月30日
5期				12月26日	12月26日	12月26日
6期				1月31日	1月31日	1月31日
7期						2月28日
8期						3月31日

納め忘れのないようお気をつけください。

※税金・保険料は、納期限を超過し、督促状発付の日から督促手数料がかかります。

また、納期限までに完納しない場合は、納期限の翌日から納付の日までの日数に応じ延滞金がかかります。



● 人を傷つけるラクガキはやめましょう ●

# 福祉手当支給のお知らせ

## 該当者は今月中に申請を

平成二十八年度福祉手当支給の申請を受け付けています。該当する方は印鑑と振込み先の口座番号が確認できるものをご持参のうえ、五月三十一日(火)までに手続きをしてください。申請書は板野町ホームページからもダウンロードできます。

平成二十八年四月一日現在で次のいずれかの要件に該当及び本町に住民登録をし、引き続き一年以上居住している方

### 福祉手当支給該当者

#### 《身体障がい者(児)》

身体障害者手帳一級、二級をお持ちの方

#### 《知的障がい者(児)》

療育手帳Aをお持ちの方

#### 《精神障がい者》

精神障害者保健福祉手帳一級をお持ちの方

#### 《ねたきり老人》

在宅において、一年以上ねたきりで常に介護を要する六十五歳以上の方(お住まいの地区を担当する民生委員の証明が必要です)

#### 《母子・父子家庭等》

十八歳未満の方で、父又は母が現に婚姻していない方等(詳しい支給要件はお問い合わせください)

#### 手当の額

一人年額 一万円

(併給不可)

支給日 六月三十日(木)

支給方法 口座振込

申請・お問い合わせ

役場一階 福祉保健課

☎六七二一五九八六

## 高齢者向け給付金(年金生活者等支援臨時福祉給付金)について

賃金引上げの恩恵が及びにくい低所得の高齢者の方への支援のため、対象となる方へ給付金を支給します。

### 給付金の支給対象者

以下のすべての条件を満たす方が対象です。

- 1.生年月日が、昭和27年4月1日以前の方
- 2.平成27年度の住民税(均等割)が課税されていない方(ただし、生活保護の受給者、課税者の扶養親族などは対象外となります。)

### 申請先

基準日(平成27年1月1日)時点で住民登録があった自治体に申請してください。

### 板野町での申請受付期間・申請方法

平成28年5月16日(月曜日)から  
平成28年8月16日(火曜日)

5月下旬から6月下旬に、支給対象と見込まれる方へ申請書を郵送します。

### ● お問い合わせ先 ●

#### 給付金の制度に関するお問い合わせ

厚生労働省の相談窓口(専用ダイヤル)  
(受付時間 平日 午前9時から午後6時)

(おー!みな いいきゅうふ)

電話:0570-037-192

確認じゃ! 平成28年度  
確認じゃ!  
高齢者向け給付金。

(年金生活者等支援臨時福祉給付金)



役場福祉保健課 臨時福祉給付金係 ☎672-5986

## 防災行政無線を使った 全国一斉の情報伝達訓練を実施します

6月23日(木)  
午前10時15分頃に  
実施します

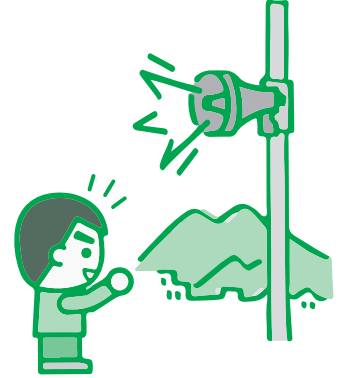
板野町では、地震や武力攻撃などが起こった時に、全国瞬時警報システム（Jアラート）（※）から送られてくる国からの緊急情報を確実に皆様へお伝えるため、情報伝達訓練を行います。

町内49カ所に設置してある防災行政無線屋外スピーカー及び個別受信機から、一斉に放送されますので、本当の災害とお間違えのないようご注意ください。

情報伝達手段	放送内容
防災行政無線	「これは、テストです」×3 +「こちらは、ぼうさい板野町役場でした」 +防災行政無線チャイム

注）板野町以外の地域でも、全国的に情報伝達試験が実施されます。

（※）Jアラートとは、地震・津波や武力攻撃などの災害時に国から送られてくる緊急情報を、人工衛星などを活用して瞬時に情報伝達するシステムです。



【お問い合わせ】 役場総務課 ☎672-5980

## お元気ですか 保健師です。

“感染の不安がある”あなたへ

### 徳島保健所 エイズ相談・検査

HIV感染は、「誰もがかかる！」可能性があります。  
この機会にぜひ、エイズ相談・検査を受けてみませんか。  
もちろん匿名・無料・申込み不要です。  
検査結果は、採血後、約30分でお伝えできます。

#### ■ 受付日時

##### 定例相談/検査

日時：毎週火曜日  
（祝日・年末年始を除く）  
午後0時30分から午後2時まで

##### 夜間相談/検査

日時：平成28年6月7日(火)  
平成28年8月2日(火)  
平成28年10月4日(火)  
平成28年12月6日(火)  
平成29年2月7日(火)  
いずれも午後6時から午後7時まで

#### ■ 受付・検査場所



東部保健福祉局  
徳島保健所  
2階検診コーナー  
（徳島市新蔵町3丁目80）

#### ● お問い合わせ ●

東部保健福祉局  
徳島保健所 疾病対策担当  
☎602-8907（直通）

## 板野町ため池ハザードマップについて（第1回）

板野町には30箇所を超えるため池があり、ため池の決壊時には甚大な被害を及ぼす恐れがあることから、被害予測範囲を図示し、被害対策に役立てることを目的に「板野町ため池ハザードマップ」を作成しましたので、お知らせします。

### 1. ハザードマップの作成方法など

ため池ハザードマップは、航空写真と現場の状況から道路・土地・家屋の高さを算出し、ため池の決壊後における被害予測範囲を地図上で表示したものです。

なお、ため池ハザードマップは**最大被害を想定**し、下記の条件により作成しています。

- ・ため池の水量は、**満水状態**を想定
- ・決壊する場所として、**吐出口周辺**での決壊を想定
- ・ため池の決壊により、**すべての水が一気に流れ出す**として算出

### 2. ハザードマップを作成したため池など

ため池ハザードマップの作成については、国の補助金を活用する関係から、

**(1) ため池の水を農業に利用していること (2) ため池の近くに民家があること**を理由に、下記のため池についてのみハザードマップを作成しています。

ため池ハザードマップについては、板野町ホームページで確認できるほか、ご希望の方には、役場産業課でもお渡しします。

また、広報「すがお」にも掲載しますが、広報ではすべての情報を詳しく掲載することができないため、被害予測範囲を中心とした掲載について、ご理解をお願いします。

ハザードマップ	地区名	すがお掲載
①川端池+中谷2号池	川端	5月号
②中谷1号池	川端	6月号
③キビガ谷の池	那東	7月号
④慶田の池	大坂	8月号
⑤馬越2号池+3号池	川端	9月号

### 3. 今月号掲載のため池ハザードマップについて ※次のページを参照してください

ため池：川端池+中谷2号池 総貯水量：17,300t

被害予測範囲（東西）：金泉寺の東側～高速道路（南北）：ため池～県道鳴門池田線

最寄りの地震時緊急避難場所：板野町東公会堂、板野東小学校(体育館)、川端老人憩の家

#### 【特徴】

県道1号線から東側は主に浸水50cm未満(黄色)であるのに対し、県道1号線の西側については浸水50cm～2m(黄緑・水色)のエリアが多く見られます。

また、川端池と中谷2号池がいずれも県道1号線の東側にあるのにも関わらず、県道1号線を越えて主に西側へ被害をもたらすものとなり、これらの地域には住宅も連なっている地域になります。

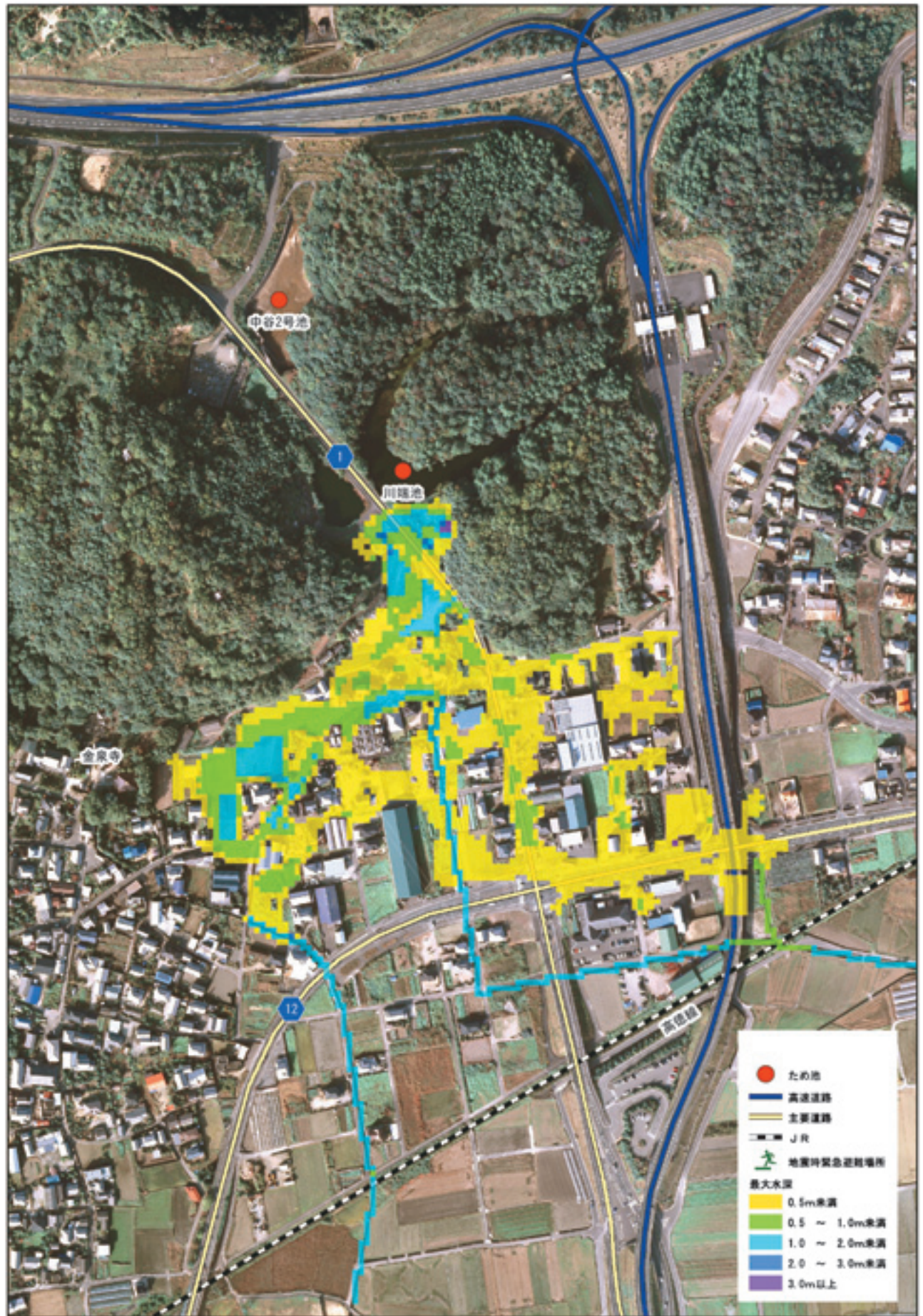
なお、最大被害を想定した場合、ため池の決壊から5分後には全体範囲のほとんどのところまで水が来るものとなっています。

#### 【最後に】

ため池ハザードマップは、ため池が南海地震などにより大きな被害を受け、ため池の堤防が決壊した場合を想定し、その氾濫水が**決壊30分後**に到達する区域の**最大範囲**と、予想される**浸水の深さ**を表示したものです。

実際の氾濫水の影響がある範囲は、ため池の貯水状況、堤体の被害程度、周辺の土地利用状況等により、これと異なる可能性もありますが、地震が発生したら、あわてず、周囲の安全を確認してから**最寄りの地震時緊急避難場所**へ移動しましょう。







● 人を傷つけるラクガキはやめましょう ●

**集** 手話奉仕員養成講座  
**募** (基礎課程)受講生募集

聴覚障がい者の社会参加を支援するため、日常生活に必要な基礎的な手話を学んでみませんか？



○日時

五月二十一日～十一月十二日の毎週土曜日  
午後一時三十分～三時(予定) 全二十回

○場所

福祉ホームリズム  
(藍住町矢上字安任五六一五)

○対象

町内在住で  
手話奉仕員養成講座(入門課程)修了者

○定員 二十名

○受講料 無料

テキスト代(三、〇〇〇円)のみ実費負担

○申込方法

電話・FAXにてお申し込みください

○申込締切 五月十三日(金)

【お申し込み・お問い合わせ】

社会福祉法人 凌雲福祉会

障がい者生活支援センター 凌雲

☎六九三一一一七

FAX 六九二一六七七六

**春の全国交通安全運動** — 郵便局の職員も参加 —



「春の全国交通安全運動」の期間中、交通安全協会板野分会と板野町ボランティア連絡協議会の皆さんによる交通安全キャンペーンが行われ、町内の交通量の多い交差点でドライバーの皆さんに啓発物を配り、交通安全を呼びかけました。

また、今回から郵便局の職員の方も参加し、会員の皆さんと一緒に交通安全を呼びかけています。

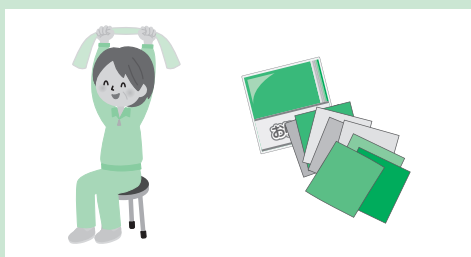


**東公会堂からのお知らせ**

**【つくしの会】**

開催目的：地域女性活動のリーダーを目指すとともに、地域住民相互の交流・促進を図るために実施いたします。

**募集人員 30名**



平成28年度東公会堂特別講座(つくしの会)の会員を募集します。入会を希望される方は、**5月20日(金)までに東公会堂**へお申し込みください。

No.	開催月	内容(予定)
1	5月	開講式 ボランティア活動「金泉寺でお接待」
2	6月	マイナンバーQ&A
3	7月	折紙で来年の干支「酉」
4	9月	樹脂粘土細工に挑戦
5	11月	館外研修「薬用植物園で学ぼう」
6	1月	干菓子で肉球作り
7	2月	3A(認知症予防)体操を楽しむ

● お問い合わせ ●  
**東公会堂 ☎672-2016**

ふあみさぼ研修⑩

日本伝統の  
和菓子作りを  
体験しよう



板野町内の皆様にファミサポをもっと知っていただくために、楽しくてためになる企画を開催しています。

今回は、老舗和菓子店で季節の和菓子を創ってみましょう。

親子参加、または大人だけでも大歓迎です。一緒に楽しく体験しましょう。

ぜひご参加ください。

日時：五月十七日（火）

午前十一時～十二時

場所：徳島市国府町矢野字山花一三二 盛寿の郷

対象：ファミサポ事業に関心のある方

定員：親子二十組（四十人）

参加費：無料

※託児はありません

※現地集合・現地解散

板野東部ファミリリー・サポート・センターでは随時会員を募集しております。

申込・入会・お問い合わせ…

板野東部ファミリリー・

サポート・センター

☎六九三一一〇三三三

お知らせ

法テラス

法テラス徳島の情報提供

法的トラブルでお悩みの方々に、法制度に関する情報と、相談機関・団体等相談窓口に関する情報を無料で提供します。

■日時 月～金 午前9時30分～午後3時30分

■電話 050-3383-5575

■面談もおこなっています(予約優先制)

法テラス徳島の無料法律相談

経済的に余裕のない方が法的トラブルにあったときに、無料で法律相談を行い、必要な場合、弁護士・司法書士の費用の立て替えをおこないます。但し資力要件を満たしていることが条件となります。

※予約電話番号 050-3383-5575

■弁護士相談

日時 月～金 10:00～12:00  
水 13:00～15:30  
木 13:30～15:30  
金 17:00～19:00  
第2・4土 13:00～15:00

場所 法テラス徳島  
契約弁護士事務所

■司法書士相談

日時 水 11:00～12:00  
場所 法テラス徳島

(お問い合わせ先)

日本司法支援センター徳島地方事務所(法テラス徳島)

徳島市元町1丁目24番地アコビル3階  
TEL 050-3383-5575

日本司法支援センター(法テラス)は、国が設立した公的な法人です。

板野東部  
ファミリー・サポート・センターの  
ご案内

ファミリー・サポート・センターは、仕事と家庭の両立、および子育て家庭の支援のために必要な援助を行っています。

- 保育施設の時間外や学校の放課後などに子どもを預かる
- 保育施設や学校の休みの時（臨時休校・代休）に子どもを預かる
- 保護者の外出の間のお預かり

育児の援助を受けたい人と援助を行いたい人とをファミサポが結びます。

入会手続きは

- 会員登録（無料）
- 申込書に記入（印鑑・保護者の写真2枚）
- 受付時間 月～金 9時～17時

活動期間と利用料金

- 月～金 7時～21時 1時間700円
- 早朝・夜間・土日祝・年末年始 1時間800円

資源ごみ(缶・びん)は

洗って出しましょう

板野町では、住民の皆様から出された缶・びんを貴重な資源としてリサイクルしています。

中身が残っていると悪臭の原因となり、ごみステーションの環境が悪くなります。

缶・びんは、水ですすいで出してください。びんのフタやワインのコルクなどは取り除き、たばこの吸い殻などは絶対に入れないなど、資源回収にご協力ください。

また、スプレー缶・ガス缶は危険防止のため、穴を開け中身を抜いて出してください。ごみは町指定袋で出しましょう。

お問い合わせ

役場環境生活課

☎六七二一五九八七



夏のごみ収集時間  
変更について

午前7時30分までに  
(6月～9月)

6月から9月までの夏の間、衛生管理とごみ収集の効率向上を図るため、収集時間が早くなります。

ごみは決められた日の午前7時30分までに決められた場所に出してください。

役場環境生活課



## 狂犬病予防集合注射 (補正)日程表

日 程	6月3日 (金)
時 間	場 所
17:15~17:30	大寺 亀山神社
	大寺 岡上神社
17:35~17:50	川端 八幡神社
	犬伏 諏訪神社
18:00~18:15	下庄 八幡神社
	那東 町民ふれあいプラザ

狂犬病予防法により、生後91日以上の犬は、生涯に1回の登録（鑑札）と毎年1回の狂犬病予防注射を受けなければなりません。

狂犬病予防注射及び登録を4月中に実施しましたが、まだ多くの飼い犬が受けていないため、次の日程で実施します。

まだ受けていない飼い犬は必ず受けてください。

※2班に分かれて実施しますので、都合の良い方にお越しください。

※1頭につき 登録料金3,000円  
注射料金3,000円

※前年度実施された方は、**犬の注射整理票**をご持参ください。



● 役場環境生活課 ●  
☎672-5987

## 消費生活相談所からののお知らせ

### ●葬儀の料金トラブルについて

全国の相談窓口で葬儀サービスに関する相談が多く寄せられています。

自宅で葬儀を行うことが少なくなり、葬儀社等の斎場で行われることが増えてきました。葬儀費用の項目が複雑であることや、死別という事態に冷静な対応ができなかったり、葬儀社の説明や消費者の理解が不十分で、葬儀の内容や料金について納得できずトラブルになることがあります。

#### 【問題点】

- ◆消費者は短時間で様々な判断をしなければならない。
- ◆葬儀社と十分な話し合いができないこともある。
- ◆追加サービスにより請求金額が高額になることもある。

#### 【もしもの時に備えて】

- ◆事前の情報収集や準備が必要です。葬儀に関する知識を身につけておきましょう。
- ◆地域の葬儀のしきたりを確認しておきましょう。
- ◆ご近所や知り合いから、葬儀社の評判を聞いて、事前に相談できる葬儀社を見つけおきましょう。
- ◆葬儀社によっては、多様なプランがあります。どのような葬儀にしたいか家族等と話し合っておきましょう。

#### 【葬儀の準備で】

- ◆葬儀社との打合せは、親族や第三者など複数で行うと、葬儀社の説明の聞き漏らしや確認し忘れを防ぐことが期待できます。
- ◆見積書を確認しましょう。参列者の人数によっては増減する項目には注意が必要です。

葬儀に関してトラブルになり困った場合には、板野町消費生活相談所にご相談ください。

### ●来所、電話、訪問での相談を受け付けています。

- 相談受付時間 月曜日～金曜日 午前9時～午後3時  
\*土・日・祝日・年末年始はお休みです。

3月の相談件数は 20件 でした。

お知らせ

日時  
**6/26**  
(日)

# 海上自衛隊徳島教育航空群 ふれあいコンサートのご案内

開場：午後1時／開演：午後2時

場所 鳴門市文化会館 出演 海上自衛隊呉音楽隊

### 入場整理券

入場は無料ですが、入場整理券が必要です。  
入場整理券は、次の場所にありますので、ご自由にお持ち帰りください。

- ・鳴門、小松島、阿南、吉野川、阿波各市役所
- ・松茂、北島、藍住、板野、上板各町役場
- ・鳴門市、松茂町、北島町、藍住町各図書館
- ・鳴門市文化会館
- ・自衛隊徳島地方協力本部
- ・海上自衛隊徳島航空基地正門

海上自衛隊徳島教育航空群では、6月26日(日)に鳴門市文化会館において、ふれあいコンサートを計画しています。皆様のご来場をお待ちしています。



### お問い合わせ

〒771-0292  
徳島県板野郡松茂町住吉字住吉開拓38番地  
海上自衛隊徳島教育航空群司令部広報室  
☎699-5111 (内線3234)  
ホームページアドレス：  
<http://www.mod.go.jp/msdf/tokusima>

## 20周年記念事業 あさんライブミュージアム 運営協議会

3月27日、板野町・上板町・阿波市(旧土成町)の1市2町が連携して取り組む、広域青空博物館(あさんライブミュージアム)設立20周年記念イベントが、あすたむらんど徳島で開催されました。

当日は、芝生広場にてヘリウムガスで飛ばす人工の雲『FLOGOS(フロゴ)』や、ステージでは Permanent Fish によるアカペラライブ、板野チアダンスによるダンスの披露等で、大人から子どもまで楽しみました。

また、各市町による特産品の販売ブースもあり、板野町からは『ふるさと味づくり研究会』『いたののあせび』『さくらクラブ』が出店しました。

## ALM特産市



広報いたの すがお

平成28年度

# 広告主募集

# 広報いたの すがお 町ホームページ

### ■広報いたの すがお 広告

広告料 1 枠 1 回 18,000円  
広告枠 1 枠あたり 縦50mm×横90mm

### ■町ホームページ バナー広告

広告料 1 枠あたり月額10,000円  
大きさ 縦62ピクセル・横120ピクセル

平成29年3月31日までの「広報いたの すがお」、「町ホームページ」の広告主を募集いたします。

詳しくは、役場総務課までお問い合わせください。

●お問い合わせ●

役場総務課 ☎672-5980

● 人を傷つけるラクガキはやめましょう ●

お知らせ

『ふるさと工房』

移転のお知らせ

『ふるさと工房』が

彩りの館の北隣 から

板野町商工会の北隣

に移転しました。

新しい『ふるさと工房』では、板野町の特産品を使ったお菓子（れんこんクッキー・米粉ロールケーキ等）や、旬の食材を使った料理（お弁当・ちらし寿司等）の製造・販売を行っています。また、つけもの待いたのすけも販売しています。

お問い合わせ

ふるさと工房（板野町ふるさと味づくり研究会）

板野町大寺字露ノ口五五二一

☎六七二一五九七九

※商品の購入・予約や営業日は電話で確認してください。



経済センサス  
活動調査

平成28年  
経済センサス-活動調査を実施します。

- 平成28年6月1日現在で、経済センサス-活動調査を実施します。全国すべての事業所及び企業が対象になります。
- 経済センサス-活動調査は、「統計法」という法律に基づいて実施する、回答義務のある基幹統計調査です。
- 調査票は、平成28年5月末日までに調査員がお届けします。
- 調査をよそおった不審な訪問者や不審な電話（かたり調査）などにご注意ください。
- 調査員は必ず「調査員証」を身に付けておりますので、ご確認ください。また、金品を請求したりすることは絶対にありません。



総務省・経済産業省・徳島県・板野町

東徳島医療センター  
「看護の日」  
記念行事のお知らせ

東徳島医療センターでは、毎年「看護の日」記念行事を実施しています。今年も、「心と体を健康に」をテーマに、身体計測、骨密度測定などの健康チェックと、看護師、薬剤師、栄養士、理学療法士も参加して健康相談を行います。

ください。

日時 五月十一日（水） 午前九時三十分～午後三時

場所 東徳島医療センター

参加費 無料

内容

◆身長・体重測定、BMI（肥満度）値算定、基礎代謝

◆健康相談

◆健康相談  
看護師による健康相談（糖尿病看護認定看護師も参加）  
薬剤師による薬についての相談（お薬手帳をお持ちください）

◆リラククスコーナー  
管理栄養士による栄養相談  
理学療法士による効果的な運動方法など

◆手のマッサージ・阿波踊り体操・お茶コーナー  
など

お問い合わせ

独立行政法人国立病院機構

東徳島医療センター 担当者 一本松

☎六七二一五九七九



# 板野びよん太スポーツクラブ

## 町民スポーツ

日	月	火	水	木	金	土
5/1	2	3 他団体使用のため 健康の館のサークルは お休みです。 グラウンドゴルフ	4 さわやかテニス 楽しいテニス	5 楽しいテニス ピンポンクラブ(体セ)	6 カローリングサークル 気軽に卓球 気軽にパド パドサークル グラウンドゴルフ	7 他団体使用のため 健康の館の教室は お休みです。 プチ☆チアダンス教室(南公)
8	9	10 カローリングサークル 気軽に卓球 気軽にパド パドサークル グラウンドゴルフ	11 さわやかテニス 楽しいテニス	12 楽しいテニス ピンポンクラブ(体セ)	13 カローリングサークル 気軽に卓球 気軽にパド パドサークル グラウンドゴルフ	14 J r テニス教室 中級テニス教室 プチ☆チアダンス教室(南公)
15	16	17 カローリングサークル 気軽に卓球 気軽にパド パドサークル グラウンドゴルフ	18 さわやかテニス 楽しいテニス	19 楽しいテニス ピンポンクラブ(体セ)	20 カローリングサークル 気軽に卓球 気軽にパド パドサークル グラウンドゴルフ	21 J r テニス教室 中級テニス教室 プチ☆チアダンス教室(南公)
22	23	24 カローリングサークル 気軽に卓球 気軽にパド パドサークル グラウンドゴルフ	25 さわやかテニス 楽しいテニス	26 楽しいテニス ピンポンクラブ(体セ)	27 カローリングサークル 気軽に卓球 気軽にパド パドサークル グラウンドゴルフ	28 J r テニス教室 中級テニス教室 プチ☆チアダンス教室(南公)
29 	30	31 カローリングサークル 気軽に卓球 気軽にパド パドサークル グラウンドゴルフ	6/1 さわやかテニス 楽しいテニス	2 楽しいテニス ピンポンクラブ(体セ)	3 カローリングサークル 気軽に卓球 気軽にパド パドサークル グラウンドゴルフ	4 他団体使用のため 健康の館の教室は お休みです。 プチ☆チアダンス教室(南公)

プログラムの詳細につきましては、板野びよん太スポーツクラブ(☎635-4828)へお気軽にお問い合わせください。

### 平成二十七年 町民ソフトテニス大会

日程 三月二十七日(日)  
会場 健康の館アリーナ  
参加チーム

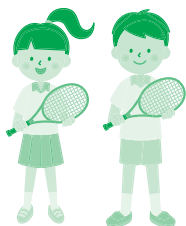
二十組(男子十組)(女子十組)

男子の部(敬称略)

優勝 上田 智之・久保玲於奈  
準優勝 林 和弥・荒尾 真司

女子の部(敬称略)

優勝 高島 早紀・平野 美羽  
準優勝 溝部 理緒・佐野 成美



### 第43回 日独スポーツ少年団 同時交流事業



### 民泊受入家庭の募集について

流により、友好と親善を深め国際的能力を高めると共に、両国の青少年スポーツの発展に寄与することを目的に実施します。

#### 受入人数及び構成

ドイツ団(ラインラントプファルツ州及びザールラント州)指導者一名、団員十名計十一名

#### 受入希望

一家庭二名の受入を希望します。

#### お問い合わせ

板野町教育委員会  
☎六七二〇二三六

平成二十八年七月二十六日  
〜二十八日の午後五時〜午前九時までの間、民泊受入の家庭を募集いたします。

#### 目的

日独両国のスポーツ少年団の青少年及び指導者の相互交

● 守ろう人権 みんなの幸せ ●

# ふるさと板野歴史散歩

## 堤 高数

### 其の六十二

### 板西分署俘虜を警備す

―第一次世界大戦後、ドイツ人捕虜を収容していた鳴門

市大森町板東の板東捕虜収容所の状況を克明に記録した警察官日誌「雑書編冊」とその

「沿革史」の原本が、当時同収容所を管轄していた板西警察署（現・板野署）署長の孫・寺岡健三郎さん（四十五歳）

徳島市国府町Ⅱ宅に、ほぼ完全な形で保存されていた。

「警察官日誌と沿革史発見」と題された、この新聞記事は、昭和六十（一九八五）年十二月三日付けの、地元徳島新聞に掲載された。



板西分署跡 大寺駐在所

日誌『雑書編冊』と「沿革史」の写真も、掲載されている（作家林啓介氏の著書より）。

大正三（一九一四）年八月、日本の陸軍はドイツ軍が守っていた中国の青島の要塞を陥落させ、ドイツ兵三千九百人を、俘虜として全国各地に分散し、収容した。

そのうち千名近くが、当時の板野郡板東町檜に作られた、板東俘虜収容所に収容された。故国に帰る解放の日まで、俘虜たちはそこで異国での生活を過ごした。とくに板東収容所は、松江豊寿収容所長により、俘虜への寛大な扱いをし、有名となった。

当時の収容所の状況は、平成十九（二〇〇七）年公開された、俘虜収容所長を松平健が主演した映画「バルトの樂園」で、全国に紹介された。この板東、ドイツ人俘虜収容所に、板野郡旧板西町の板西

警察署板西分署から巡査が派遣され、警備に当たっていたことが、記録に残されている。

―大正三年七月、発生した第一次世界大戦でわが国も同年八月二十三日、ドイツ国に対し宣戦を布告した。そして青島のドイツ軍根拠地を攻撃して同年十一月七日、陥落させた。そのために同年十二月十八日、本県にもドイツの捕虜が二〇五名送られて来て徳島俘虜収容所（県会議事堂）に収容した。ついて同年四月六日、徳島収容所の捕虜を板野郡板東町檜の収容所へ移した。その後、同収容所の捕虜は他の府県から送りこまれて、一時は総員約九五五人となったこともある。そして同年三月八日には、捕虜の製作品展覧会が同地で開催せられたり、同年六月二十八日、大戦の平和条約が締結された後は、同年十二月二十日、捕虜の指導により県民有志の「エンゲル楽団」の誕生

など、県民とドイツ捕虜とのつながりもできた。（『徳島県警察史』より）

『徳島県警察史』（昭和四十年発行）によると、当時大正二（一九一三）年の徳島県告示によると、板西分署が「板西町大字吹田村」にあり、旧板野郡の板東町を管轄していた。従って、ドイツ人俘虜収容所であった板東町檜は、板西分署の所轄となり、収容所警備のため、分署から巡査が派遣されていたことが判る。

板西警察分署警察官出張所が、俘虜収容所内に設置され、巡査部長三名、巡査二十七名が毎日勤務し、輪番制で宿直も行い、警備をしていた。

―収容所内ニ於ケル取締向キハ、陸軍官憲ニ於テ担当者得共、収容所ニ出入スル者、又ハ収容所付近住民等ニシテ、自然彼等ニ親昵シ、物品ノ購買又ハ信書ノ送送等ヲ補助シ、或ハ嗜好品又ハ危険物ヲ交付スル等ノ事ナキヲ保シ

難ク候条、是等ハ平素其ノ季動ヲ内偵シ、不都合ノ義無之様取締（『大分県警察史』より）

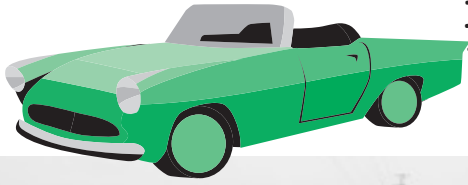
このように板西分署が、大正六（一九一七）年四月から、大正九（一九二〇）年二月に閉鎖されるまで、板東俘虜収容所の治安の維持や、住民とのトラブル防止に、細心の努力を払ったことが、巡査の内偵報告の記録『雑書編冊』で、うかがわれる。

三年十ヶ月間、俘虜らの楽団により、ベートーベンの第九交響曲が日本で初演されたり、大麻比古神社境内のドイツ橋建設など、ドイツ兵は遺産も残した。

その間、いろいろ事件もあり、板西分署が俘虜収容所の警備に当たった。

板西分署は、現在の板野町役場東南にある、大寺駐在所にあった。かつての板野警察署の跡を示す碑もあり、この史実は、板野警察署にも確認している。

# クラシックカーフェスティバル開催!



1990年までに生産された自走可能な国産 or 外国車の  
二輪・三輪・四輪が勢ぞろい (雨天時 5月29日)  
さあ5月22日(日)開催の  
「トクシマクラシックカーフェスティバル」を  
見学に行こう (学外駐車場をご利用ください)。  
詳細は下記事務局までお問い合わせください。

入場料  
無料



## トクシマ クラシックカーフェスティバル in ITANO

日時: 5月22日(日) 午前10時~午後3時

場所: 徳島工業短期大学運動場 (板野町犬伏字蓮花谷 100)

お問い合わせ

徳島工業短期大学クラシックカーフェスティバル事務局

☎672-2311

吉井	氏名
田上	
笑鐵	
子雄	
96	年齢
84	
吹大	住所
田寺	

お悔やみ申し上げます

早雲	西岡	夫の氏名
朋彦	雅人	
大寺	大寺	住所
山下	武市	妻の氏名
千尋	唯菜	
徳島市	鳴門市	住所

ご結婚お祝いいたします

田中	中山	佐々木	粉川	親の氏名
幹久	伊織	亨介	邦彦	
・一恵	・亜寿紗	・悠	・香織	
稔莉	愛翔	桃舞	瑛仁	子の名
犬伏	那東	中久保	西中富	住所
女	男	男	男	性別

お誕生おめでとうございます

# まちのうごき



	東地区	西地区	南地区	合計	前月比
男	3,634	1,244	1,691	6,569	31
女	4,017	1,364	1,751	7,132	35
合計	7,651	2,608	3,442	13,701	66
世帯	3,212	1,044	1,332	5,588	39

平成28年4月20日現在



● 人を傷つけるラクガキはやめましょう ●

16	15	14	13	12	11	10	9	8	7	6	5	日
月	日	土	金	木	水	火	月	日	土	金	木	曜日
	資源ごみ・大型複合（粗大）ごみ持込回収（板野町環境センター） 午前9時～午後4時 大坂口御番所跡開館 午前10時～午後4時				心配ごと行政相談（町民センター） 午後1時30分～4時（受付3時30分まで）	男性チャレンジ教室（町民センター） 午前10時～12時	資源ごみ・大型複合（粗大）ごみ持込回収（板野町環境センター） 午前9時～午後4時	大坂口御番所跡開館 午前10時～午後4時	徳島ウォルトイスホームゲーム（鳴門市） 午後1時～		立夏 こどもの日	行事／事業

町民カレンダー  
5月の予定

10	9	8	7	6	5	4	3	2	1	日
金	木	水	火	月	日	土	金	木	水	曜日
		2歳児歯科健康診査（町民センター） 受付午後1時15分～1時30分 心配ごと行政相談（町民センター） 午後1時30分～4時（受付3時30分まで） 徳島ウォルトイスホームゲーム（鳴門市） 午後7時～	元気でいごよ運動教室（町民センター） 午前10時～11時30分		芒種 大坂口御番所跡開館 午前10時～午後4時		狂犬病予防集合注射（補正日）（亀山神社等） 午後5時15分～6時15分	特設人権相談（町民センター） 午後1時30分～4時	1歳6ヶ月児聴力検査（町民センター） 受付午前9時～9時15分 心配ごと児童・福祉相談（町民センター） 午後1時30分～4時（受付3時30分まで）	行事／事業

町民カレンダー  
6月の予定

あなたの行事を書き込んでご利用ください。

# Calendar



● 受けようがん検診 受けよう特定健診 ●

31	30	29	28	27	26	25	24	23	22	21	20	19	18	17	日
火	月	日	土	金	木	水	火	月	日	土	金	木	水	火	曜日
元気でいこよ運動教室（町民センター） 午前10時～11時30分		大坂口御番所跡開館 午前10時～午後4時	徳島ヴォルティスホームゲーム（鳴門市） 午後1時～	ファミリースポーツ・シャッフルボード&囲碁ボール（健康の館） 午後7時30分～	乳児健康診査（町民センター） 受付午後1時15分～1時30分	心配ごと交通事故・一般相談（町民センター） 午後1時30分～4時（受付3時30分まで）		資源ごみ・大型複合（粗大）ごみ持込回収（板野町環境センター） 午前9時～午後4時	大坂口御番所跡開館 午前10時～午後4時 徳島ヴォルティスホームゲーム（鳴門市） 午後1時～	お話し会（文化の館・図書館） 午後2時30分～3時	小満	1歳6ヶ月児健康診査（町民センター） 受付午後1時15分～1時30分	心配ごと法律・人権相談（町民センター） 午後1時30分～4時（受付2時30分まで） 巡回職業相談（東公会堂） 午後1時30分～3時	元気でいこよ運動教室（町民センター） 午前10時～11時30分	行事/事業

**当番医**

担当時間以外の深夜の救急

担当時間  
平日 18時～22時30分  
休日 9時～22時30分  
北島町 きたしま田岡病院（全日対応ですが、確認してください。）  
藍住町 稲次整形外科病院（水曜日・土曜日 受診前に要電話連絡）  
板野町 東徳島医療センター（対応日は確認してください。）

5 月															月								
23	22	21	20	19	18	17	16	15	14	13	12	11	10	9	8	7	6	5	日				
月	日	土	金	木	水	火	月	日	土	金	木	水	火	月	日	土	金	木	曜日				
安芸内科	稲次整形外科病院	芳川病院	浜病院	稲次整形外科病院	中川整形外科	森本医院	香川内科	中川整形外科	浦田病院	整形外	こまつばらクリニック	ルナウイメンズクリニック	くぼ小児科	クリニック	健康きたじまクリニック	中村耳鼻咽喉科	森本医院	川原眼科	つかさクリニック	田岡病院	きたじま	病院長	住所/電話番号
藍住町 692-6111	藍住町 692-5757	藍住町 699-5355	藍住町 692-2317	藍住町 692-5757	藍住町 641-2288	藍住町 641-4141	藍住町 692-9770	藍住町 641-2288	藍住町 699-2921	藍住町 698-5108	北島町 697-2322	北島町 678-7141	北島町 698-9629	北島町 697-3213	北島町 641-4141	上板町 694-8388	北島町 697-2323	北島町 698-1234	北島町 698-1234	北島町 698-1234	北島町 698-1234	住所/電話番号	
6 月															月								
10	9	8	7	6	5	4	3	2	1	31	30	29	28	27	26	25	24	日					
金	木	水	火	月	日	土	金	木	水	火	月	日	土	金	木	水	火	曜日					
近藤外科内科	きはら耳鼻咽喉科	鶴岡内科胃腸科	内科クリニック・オクムラ	中山産婦人科	安芸内科	春藤内科胃腸科	富本小児科内科	西條耳鼻咽喉科	板東整形外科	山根眼科	矢野医院	浜病院	井上医院	山田眼科	奥村医院	あいすみ皮ふ科	清水内科	病院長	住所/電話番号				
藍住町 693-1188	藍住町 693-0087	藍住町 692-6886	藍住町 692-4771	藍住町 692-0333	藍住町 692-6111	松茂町 699-3777	藍住町 692-7226	藍住町 692-8711	藍住町 692-5151	藍住町 692-8171	藍住町 692-4411	藍住町 692-2317	藍住町 699-8070	藍住町 692-8118	藍住町 692-2403	藍住町 692-9211	藍住町 692-8900	住所/電話番号					

※休日・夜間緊急病院は、変更している場合があります。必ず電話してから受診してください。

● 守ろう人権 みんなの幸せ ●

「はばだけ未来っ子」  
「入学式」  
「新一年生給食開始」  
板野西小学校



入学おめでとうございます

四月十一日(月)少し肌寒さを感じる春風の中、二十一名の一年生が入学し、板野西小学校児童の仲間入りをしました。入場時には緊張していた表情も、児童呼名では、「はいー」と元気いっぱいの頼もしい声が体育館に響きわたりました。  
六年生児童からの心のこもった歓迎のことばを聞く真剣なまなざしは、今スタートした小学校生活への希望とやる気に満ちあふれていました。



初めての給食おいしいな！

入学式の翌日、新一年生の給食が始まりました。六年生がお手伝いに来てくれて給食を配膳してくれました。  
初給食の献立は、ごはん・鯖の味噌煮・若竹汁・キャベツのスタチあえ・牛乳でした。大きなランドセルを背負って歩いて登校したため、食欲が進んでかわりをする子もいました。おいしい給食を好き嫌いなく食べて、心身ともにたくましい西っこに育ってほしいですね。

文化の館だより  
No. 242

図書館からのお知らせ

●おはなし会

日時 五月二十一日(土)  
午後二時三十分～  
会場 文化の館 おはなしコーナー  
内容 紙芝居や絵本のよみかきせ  
無料です。

●新しくはいる本

- アカガミ 窪 美澄／著
- モップの精は旅に出る 近藤 史恵／著
- マチネの終わりに 平野啓一郎／著
- 彼女に関する十二章 中島 京子／著
- 若様とロマン 島中 恵／著
- 屋上の道化たち 島田 莊司／著
- イノセント 島本 理生／著
- なにもないことが多すぎる 片山 恭一／著
- イヤシソウタ 吉本ばなな／著
- 風さそう弥生の夜校 斉藤 洋／著
- ねごどけい きしだ えりこ／作
- このあと どうしにちゃうの ヨシタケ シンスケ／作
- むかし 日本狼がいた 菊池日出夫／文
- すほこ キム・ファン／文

新着図書案内

「天下一の軽口男」

木下 昌輝／著  
何故人を笑わすのか？人は何故笑うのか？男は笑いに生き、笑いに死んだ！男の名は米沢彦八。上方落語の始祖にして、日本初のお笑い芸人。笑いを商売に変えるために生きた、ほんくら男の一代記！



「シナモンのおやすみ日記」

小手鞠 るい／作  
なつみは春から日記帳に日記をつけるようになっていたが、ある日、その日記に二年前にいたなくなった猫のシナモンからの返事が届く。なつみはシナモンとの交換日記を楽しみはじめるが…



5月・6月の休館日 表中

5月							6月						
日	月	火	水	木	金	土	日	月	火	水	木	金	土
1	2	3	4	5	6	7				1	2	3	4
8	9	10	11	12	13	14	5	6	7	8	9	10	11
15	16	17	18	19	20	21	12	13	14	15	16	17	18
22	23	24	25	26	27	28	19	20	21	22	23	24	25
29	30	31					26	27	28	29	30		

※6月21～29日までは、図書館蔵書点検の為、30日は月末整理日の為に休館とさせていただきます。

お知らせ

この度の熊本地震における被災者の皆様に、心よりお見舞い申し上げます。  
板野町並びに板野町社会福祉協議会では、平成二十八年五月三十一日まで、板野町役場を始めとする町内の主な公共施設に募金箱を設置させていただき、熊本地震による義援金の受付を行っておりますので、皆様のご協力をよろしくお願ひ申し上げます。

この広報紙は再生紙を使用しています。