



広報いたの6月号

ホームページ <http://www.town.itano.tokushima.jp/>



発行：板野町役場

徳島県板野郡板野町吹田字町南22-2
企画・編集：総務課 TEL672-5980

すがお



まちの風物詩

町内で水路清掃

4月に入り、町内各地で田植え前の用水路の清掃や、それにあわせて生活排水路の清掃が始まりました。

板野町の水路清掃は、各自治会によっておおむね毎週末に行われ、北の山側から徐々に南下していきます。

4月29日には、吹田中屋敷常会で水路清掃が行われました。

地域住民の皆さんによる水路清掃により、排水がスムーズに行われ、環境美化が保たれています。

もくじ

●(株)テレコメディアとコールセンター立地覚書調印式	2
●ダイヤモンド婚・金婚を迎えられる皆様へ	2
●児童手当現況届のお知らせ	3
●平成27年度 板野町財政事情	4~7
●板野町ため池ハザードマップについて(第2回)	8・9
●お知らせ	10~17
●町民スポーツ	18
●ふるさと板野歴史散歩	19
●文化の館だより243	20
●はばたけ未来っ子(板野西児童館)	21
●まちのうごき	21
●町民カレンダー	22・23

㈱テレコムメディアウエルセンター立地覚書調印式

四月十九日(火)、㈱テレコムメディアとのコールセンター立地の覚書を徳島県及び板野町の三者で調印が行われました。

地方創生事業において板野町版総合戦略の重点的テーマである「徳島版地方創生特区」第一号として認定された「新南海道再興戦略特区」の取り組みの中で、徳島県のコンシエルジュ支援により近未来館者が減少していた町の公的施設『彩りの館』を有効に活用することを模索したとこ

ろ、コールセンター候補地を探していた㈱テレコムメディア(東京)と合意に至りました。

コールセンターの立地が円滑に行えるよう、全面的に協力することとしています。

同社は、九月に開所する予定で、女性が働きやすい職場として地元を中心に約五十名程度の雇用が見込まれます。徳島県及び板野町は、雇用の促進をはじめ、



左から玉井町長、㈱テレコムメディア橋本社長、飯泉知事

3組目のご結婚となりました

板野町認定農業者連絡協議会では平成22年度より農業に従事している町内の独身男性を対象として、女性との出会いの場を提供する「グリーンファーム：カップリングパーティー」を開催しております。このイベントにおいて、知り合ったお二人が平成28年4月17日に結婚式を挙げられました。

ご結婚されたのは、

板野町川端 前野 克哉さん
徳島市 前川由実子さん

のお二人です。これまで2組の方々のご結婚されており、今回で3組目となります。

お二人の新しい門出にあたり、ご多幸とご健康をお祈りいたします。



[玉井町長からお祝いを受けられるお二人]



ダイヤモンド婚・金婚を
迎えられる皆様
おめでとうございます

今年ダイヤモンド婚・金婚を迎えられるご夫婦の方に、町からお祝い状と記念品を贈呈させていただきます。

次の要件を満たすご夫婦で、該当すると思われる方は役場福祉保健課へ「ダイヤモンド婚・金婚申出書」を提出してください。(申出書の用紙は福祉保健課にあります)

ダイヤモンド婚(結婚六十年)

昭和三十一年一月一日から同年十二月三十一日までに婚姻届をされた方

金婚(結婚五十年)

昭和四十一年一月一日から同年十二月三十一日までに婚姻届をされた方

※いずれも町内に居住し、六月一日現在住民基本台帳に

登録されているご夫婦に限ります。(施設に入所している場合などはこの限りではありません)

また、昨年申請ができなかったご夫婦についても申請が可能ですのでお気軽にお問い合わせください。

※ご夫婦の本籍地が町外にある場合など、本町で確認できない方については「婚姻届出年月日」が確認できる書類(戸籍謄本等)をご持参ください。

申出書締切

八月五日(金)

提出先及びお問い合わせ

役場福祉保健課

☎六七二一五九八六

☆人権講演会☆

【開催日】

七月二十二日（金）

午後二時開演

【場所】

板野町民センター
一階第一・二会議室

【講師】

露の団つゆのだん姫氏
(落語家)



※詳細は、七月号の折り込みチラシをご覧ください。

お問い合わせ

役場人権コミュニティ課
☎六七二一五九八八

無料

児童手当現況届のお知らせ

児童手当を受給されている方は毎年六月に「現況届」の提出が必要です。この届は、毎年六月一日現在における状況を記載し、児童手当を引き続き受けることができるかを確認するためのものです。

現況届の提出がないと、六月分以降の手当が差止となりますので、必ず期間内に手続きにお越しください。また、平成二十八年一月より児童手当の手続（認定申請・別居監護申立等）にマイナンバーが必要になりましたのでご注意ください。

【現況届に必要なもの】

- 印鑑
- 受給者の方がサラリーマン等の方
健康保険被保険者証の写しまたは厚生年金等加入証明書
- 子どもの住所が町外にある方
子どもが属する世帯全員の住民票及び子どものマイナンバーカードまたは通知カード

● 平成二十八年一月二日以降に板野町に転入された方

前住所地発行の平成二十八年度所得課税証明書（配偶者の方が受給者に扶養されていない場合は、配偶者の所得課税証明書も必要です）

● 配偶者の方が他市町村でお住まいの方

配偶者の方の住所地発行の平成二十八年度所得課税証明書（配偶者の方が受給者に扶養されていることが確認できる場合は必要ありません）
配偶者の方のマイナンバーカードまたは通知カード

【受付期間】

六月七日（火）～

六月三十日（木）

※土日を除く

お問い合わせ

役場住民課
☎六七二一五九八四

こどもの読書週間お話し会

毎月第三土曜日（日程変更あり）に図書館では、お話し会を行っています。

四月は、「こどもの読書週間」にあわせて、四月十六日ポランティアグループぽけつによるお話し会が開催されました。絵本の読み聞かせ・紙芝居・手あそび・パネルシアターの上演がありました。

また、「こくしまの赤ちゃんのためのブックリスト100ジャスト」の展示や絵本展覧会も開催され、参加者はお話しの世界を楽しんでいました。

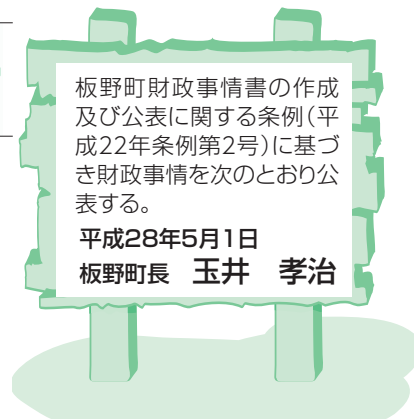


● 人を傷つけるラクガキはやめましょう ●

平成27年度板野町財政事情

平成27年度 下半期の予算執行状況

平成27年度下半期（平成27年10月1日から平成28年3月31日まで）の一般会計・特別会計等の執行状況は、下表のとおり。



◆第1表 一般会計予算の執行状況（歳入）

款	現計予算額 (A)	収 入 状 況			収入率 (B)/(A)	
		平成27年9月30日 までの収入済額	平成27年10月1日から 平成28年3月31日まで の収入済額	計 (B)		構成比
	千円	千円	千円	千円	%	%
1. 町税	1,547,879	883,175	517,032	1,400,207	24.2	90.5
2. 地方譲与税	82,464	24,095	58,624	82,719	1.4	100.3
3. 利子割交付金	3,323	1,788	1,535	3,323	0.1	100.0
4. 配当割交付金	14,518	3,160	11,316	14,476	0.3	99.7
5. 株式等譲渡所得割交付金	14,100	0	14,098	14,098	0.2	100.0
6. 地方消費税交付金	246,406	142,295	104,111	246,406	4.3	100.0
7. 自動車取得税交付金	11,561	3,508	8,053	11,561	0.2	100.0
8. 地方特例交付金	3,347	3,347	0	3,347	0.1	100.0
9. 地方交付税	1,384,271	1,047,497	536,783	1,584,280	27.4	114.4
10. 交通安全対策特別交付金	2,000	1,037	0	1,037	0.0	51.9
11. 分担金及び負担金	109,013	46,090	52,213	98,303	1.7	90.2
12. 使用料及び手数料	177,208	85,978	88,450	174,428	3.0	98.4
13. 国庫支出金	577,902	229,948	266,982	496,930	8.6	86.0
14. 県支出金	401,983	26,325	127,650	153,975	2.7	38.3
15. 財産収入	8,026	6,845	4,972	11,817	0.2	147.2
16. 寄附金	4,293	1,911	2,380	4,291	0.1	100.0
17. 繰入金	974,103	0	784,102	784,102	13.6	80.5
18. 繰越金	398,793	398,793	0	398,793	6.9	100.0
19. 諸収入	77,155	25,812	50,073	75,885	1.3	98.4
20. 町債	342,251	0	223,551	223,551	3.9	65.3
合 計	6,380,596	2,931,604	2,851,925	5,783,529	100.0	90.6

※上記現計予算額には、前年度からの繰越額を含む。
※端数調整により、各欄の合計が一致しないことがある。(以下、同様)

◆第2表 一般会計予算の執行状況（歳出）

款	現計予算額 (A)	支 出 状 況			支出率 (B)/(A)	
		平成27年9月30日 までの支出済額	平成27年10月1日から 平成28年3月31日まで の支出済額	計 (B)		構成比
	千円	千円	千円	千円	%	%
1. 議会費	86,112	46,604	38,922	85,526	1.6	99.3
2. 総務費	747,876	272,931	308,613	581,544	11.2	77.8
3. 民生費	1,555,036	659,512	685,168	1,344,680	25.8	86.5
4. 衛生費	564,228	272,439	224,916	497,355	9.5	88.1
5. 農林水産業費	96,958	36,949	52,726	89,675	1.7	92.5
6. 商工費	124,069	59,234	48,308	107,542	2.1	86.7
7. 土木費	400,155	81,963	169,482	251,445	4.8	62.8
8. 消防費	251,422	128,079	95,446	223,525	4.3	88.9
9. 教育費	559,621	252,702	249,833	502,535	9.6	89.8
10. 災害復旧費	4	0	0	0	0.0	0.0
11. 公債費	564,417	283,995	280,412	564,407	10.8	100.0
12. 諸支出金	1,425,192	276,148	689,398	965,546	18.5	67.7
13. 予備費	5,506	0	0	0	0.0	0.0
合 計	6,380,596	2,370,556	2,843,224	5,213,780	100.0	81.7

※上記現計予算額には、予備費充用額及び前年度からの繰越額を含む。

◆第3表 特別会計予算の執行状況

(単位：千円)

会 計 名	現計予算額	収入済額	支出済額	執行状況(%)
住宅新築資金等貸付事業特別会計	11,289	11,648	10,970	97.2
奨学金貸与事業特別会計	1,264	1,078	235	18.6
国民健康保険特別会計	1,909,246	1,334,966	1,564,613	81.9
介護保険(保険事業)特別会計	1,260,818	1,142,837	1,101,337	87.4
介護保険(サービス事業)特別会計	18,050	16,697	8,344	46.2
後期高齢者医療特別会計	142,532	138,416	129,248	90.7
公共下水道事業特別会計	346,735	189,948	262,836	75.8

町債及び一時借入金の残高

平成27年度下半期の町債及び一時借入金の増減、平成28年3月末現在高の状況は下表のとおり。

◆第4表 町債の状況(一般会計)

(単位：千円)

区 分	27年9月末現在高	下半期借入額	下半期償還額	28年3月末現在高
1. 普通債	1,353,001	0	149,136	1,203,865
民生債	109,335	0	33,961	75,374
公営住宅債	118,838	0	9,876	108,962
衛生債	5,521	0	5,521	0
農林水産業債	236,628	0	13,246	223,382
土木債	512,060	0	45,977	466,083
消防債	20,125	0	6,708	13,417
教育債	350,494	0	33,847	316,647
総務債	0	0	0	0
2. 災害復旧債	8,561	0	388	8,173
農林水産災害	80	0	80	0
土木災害	8,481	0	308	8,173
3. その他債	2,910,116	223,551	108,048	3,025,619
減税補てん債	77,485	0	5,974	71,511
臨時税収補てん債	11,261	0	2,208	9,053
臨時財政対策債	2,474,351	223,551	77,540	2,620,362
緊急防災・減災事業債	347,019	0	22,326	324,693
合 計	4,271,678	223,551	257,572	4,237,657

◆第5表 町債の状況(特別会計)

(単位：千円)

会 計 名	27年9月末現在高	下半期借入額	下半期償還額	28年3月末現在高
公共下水道事業特別会計	1,971,285	0	39,337	1,931,948
合 計	1,971,285	0	39,337	1,931,948

◆第6表 一時借入金の状況

(単位：千円)

会 計 名	借入限度額	28年3月末現在高
一般会計	1,000,000	—
国民健康保険特別会計	300,000	—
介護保険(保険事業)特別会計	50,000	—
介護保険(サービス事業)特別会計	3,000	—
公共下水道事業特別会計	200,000	—



※平成28年3月末現在、各会計とも一時借入金なし。

町税の徴収状況・町税予算による住民負担の状況

◆第7表 町税の徴収状況

(単位：千円、%)

税 目	現計予算額	上半期収入済額	下半期収入済額	収 入 率
町民税	707,177	262,975	291,527	78.4
固定資産税	689,974	527,917	169,126	101.0
軽自動車税	37,128	35,531	1,941	100.9
町たばこ税	113,600	56,752	54,438	97.9
合 計	1,547,879	883,175	517,032	90.5

◆第8表 町税の予算からみた住民負担の状況

年度	予 算 額 (千円)	伸び率 (%)	町 民 負 担 額		人 口 及 び 世 帯 数	
			1人当たり (円)	1世帯当たり (円)	人 口 (人)	世 帯 数 (世帯)
20	1,567,376	4.9	109,446	300,206	14,321	5,221
21	1,477,889	△ 5.7	103,494	279,005	14,280	5,297
22	1,534,036	3.8	107,735	285,987	14,239	5,364
23	1,448,286	△ 5.6	102,555	269,248	14,122	5,379
24	1,592,527	10.0	113,484	290,183	14,033	5,488
25	1,568,250	△ 1.5	112,307	284,567	13,964	5,511
26	1,716,914	9.5	124,153	309,187	13,829	5,553
27	1,547,879	△ 9.8	113,414	279,906	13,648	5,530

※人口及び世帯数は、各年度の3月末現在における住民基本台帳登録者数等による。

町有財産の状況 (平成28年3月末現在)

【土地及び建物】

(単位：㎡)

区 分	土地 (地積)	建 物 (延 面 積)		
		木 造	非 木 造	合 計
本庁舎	4,637	0	1,923	1,923
その他行政機関	613	0	608	608
公共用財産	437,155	0	79,994	79,994
普通財産(山林含む)	264,706	0	87	87
合 計	707,111	0	82,612	82,612

※その他行政機関：消防施設

公 共 用 財 産：学校、公営住宅、公園、観光施設等

【有価証券】

(単位：千円)

区 分	平成28年3月末現在	平成26年度末	増 減
四国放送(株) 株券	31	31	0
エーアイテレビ(株) 株券	10,000	10,000	0
徳島ヴォルティス(株) 株券	2,000	2,000	0
(株)徳島健康科学総合センター 株券	300	300	0
合 計	12,331	12,331	0

【債 権】

(単位：千円)

区 分	平成28年3月末現在	平成26年度末	増 減
板野町土地開発公社貸付金	224,000	224,000	0
住宅新築資金等貸付金	224,140	232,218	▲ 8,078
奨学資金等(奨学金・入学金)貸付金	3,690	4,364	▲ 674
合 計	451,830	460,582	▲ 8,752

【出資等による権利】

(単位：千円)

区 分	平成28年3月末現在	平成26年度末	増 減
徳島県農業信用基金協会 出資金	2,200	2,200	0
徳島県畜産協会 出資金	350	350	0
地方公共団体金融機構 出資金	900	900	0
(公財) 徳島県国際交流協会 出捐金	182	182	0
(公財) 徳島県文化振興財団 出捐金	304	304	0
(一財) 徳島県環境整備公社 出捐金	134	134	0
(公財) 徳島県福祉基金 出捐金	1,145	1,145	0
(公財) とくしま“あい”ランド推進協議会 出捐金	296	296	0
(公財) 徳島県林業労働力確保支援センター 出捐金	2,136	2,136	0
(公財) 徳島県建設技術センター 出捐金	500	500	0
(公財) 徳島県暴力追放県民センター 出捐金	1,273	1,273	0
合 計	9,420	9,420	0

※ 「出捐金」とは、財団法人など公益法人に拠出する金銭のことで、出資金と異なり一種の寄付金的な性格を持ち、払戻・買戻といったことがなく配当が出る等という資産形成の価値も持たないもの。

【基 金】

(1) 一般会計分

(単位：千円)

基 金 名	平成28年3月末現在	平成26年度末	増 減
財政調整基金	647,373	668,713	▲ 21,340
減債基金	633,600	674,850	▲ 41,250
公共施設等整備基金	279,250	396,250	▲ 117,000
吉野川北岸農業用水推進事業基金	25,191	25,191	0
地域づくり推進基金	0	362,120	▲ 362,120
地方創生基金	358,120	0	358,120
ふるさと応援基金	3,250	0	3,250
高齢者保健福祉基金	184,372	187,112	▲ 2,740
役場庁舎改築等基金	961,000	961,000	0
産業振興資本管理基金	244,124	254,974	▲ 10,850
あせび温泉やすらぎの郷改築等基金	80,510	82,510	▲ 2,000
合 計	3,416,790	3,612,720	▲ 195,930

※ 板野町総合戦略策定に伴い、地方創生基金を設置。(地域づくり推進基金は廃止。)

※ ふるさと納税寄附金を積み立てるため、ふるさと応援基金を設置。

(2) 国民健康保険特別会計分

(単位：千円)

基 金 名	平成28年3月末現在	平成26年度末	増 減
財政調整基金	0	0	0
出産費資金貸付基金	3,000	3,000	0
合 計	3,000	3,000	0

(3) 介護保険（保険事業）特別会計分

(単位：千円)

基 金 名	平成28年3月末現在	平成26年度末	増 減
介護保険給付費準備基金	73,571	73,571	0
合 計	73,571	73,571	0

(4) 公共下水道事業特別会計分

(単位：千円)

基 金 名	平成28年3月末現在	平成26年度末	増 減
公共下水道減債基金	9,910	13,810	▲ 3,900
合 計	9,910	13,810	▲ 3,900

経営所得安定対策交付金について

先般、各実行組長等より配付させていただきました平成28年度経営所得安定対策に係る営農計画書並びに交付金交付申請書について、まだ提出されていない方は早めに提出をお願いいたします。

なお、**交付金は要件を満たしていても営農計画書並びに交付申請書の提出がなければ交付金の対象となりません。**

お問い合わせ 役場産業課 ☎672-5994

板野町ため池ハザードマップについて（第2回）

板野町には30箇所を超えるため池があり、ため池の決壊時には甚大な被害を及ぼす恐れがあることから、被害予測範囲を図示し、被害対策に役立てることを目的に「板野町ため池ハザードマップ」を作成しましたので、お知らせします。

1. ハザードマップの作成方法など

ため池ハザードマップは、航空写真と現場の状況から道路・土地・家屋の高さを算出し、ため池の決壊後における被害予測範囲を地図上で表示したものです。

なお、ため池ハザードマップは**最大被害を想定**し、下記の条件により作成しています。

- ・ため池の水量は、**満水状態**を想定
- ・決壊する場所として、**吐出口周辺**での決壊を想定
- ・ため池の決壊により、**すべての水が一気に流れ出す**として算出

2. ハザードマップを作成したため池など

ため池ハザードマップの作成については、国の補助金を活用する関係から、

(1) ため池の水を農業に利用していること **(2) ため池の近くに民家があること**を理由に、下記のため池についてのみハザードマップを作成しています。

ため池ハザードマップについては、板野町ホームページで確認できるほか、ご希望の方には、役場産業課でもお渡しします。

また、広報「すがお」にも掲載しますが、広報ではすべての情報を詳しく掲載することができないため、被害予測範囲を中心とした掲載について、ご理解をお願いします。

ハザードマップ	地区名	すがお掲載
①川端池+中谷2号池	川端	5月号
②中谷1号池	川端	6月号
③キビガ谷の池	那東	7月号
④慶田の池	大坂	8月号
⑤馬越2号池+3号池	川端	9月号

3. 今月号掲載のため池ハザードマップについて ※次のページを参照してください

ため池：**中谷1号池** 総貯水量：1,800t

被害予測範囲（東西）：**金泉寺の東側～県道1号線**（南北）：**ため池～旧道付近**

最寄りの地震時緊急避難場所：**板野町東公会堂、板野東小学校(体育館)、川端老人憩の家**

【特徴】

5月号でお伝えした「川端池+中谷2号池」と浸水エリアの形が似ていますが、水量が少ないこともあり、全体的に浸水50cm未満(黄色)のエリアがほとんどを占める結果となりました。

しかし、県道1号線の西側地域は住宅が連なり、ため池のすぐ下流に住宅がある地域となります。

なお、最大被害を想定した場合、ため池の決壊から5分後には全体範囲のほとんどのところまで水が来るものとなっています。

【最後に】

ため池ハザードマップは、ため池が南海地震などにより大きな被害を受け、ため池の堤防が決壊した場合を想定し、その氾濫水が**決壊30分後**に到達する区域の**最大範囲**と、予想される**浸水の深さ**を表示したものです。

実際の氾濫水の影響がある範囲は、ため池の貯水状況、堤体の被害程度、周辺の土地利用状況等により、これと異なる可能性もありますが、地震が発生したら、あわてず、周囲の安全を確認してから**最寄りの地震時緊急避難場所**へ移動しましょう。



防災行政無線を使った 全国一斉の情報伝達訓練を実施します

6月23日(木)
午前10時15分頃に
実施します

板野町では、地震や武力攻撃などが起こった時に、全国瞬時警報システム（Jアラート）（※）から送られてくる国からの緊急情報を確実に皆様へお伝えするため、情報伝達訓練を行います。

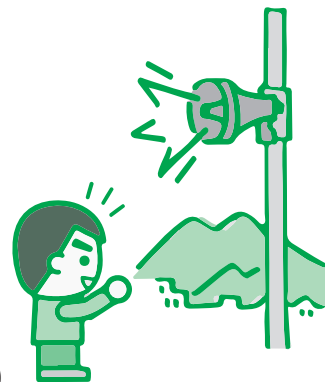
町内49カ所に設置してある防災行政無線屋外スピーカー及び個別受信機から、一斉に放送されますので、本当の災害とお間違えのないようご注意ください。

情報伝達手段	放送内容
防災行政無線	「これは、テストです」×3 +「こちらは、ぼうさい板野町役場でした」 +防災行政無線チャイム

注）板野町以外の地域でも、全国的に情報伝達試験が実施されます。

（※）Jアラートとは、地震・津波や武力攻撃などの災害時に国から送られてくる緊急情報を、人工衛星などを活用して瞬時に情報伝達するシステムです。

【お問い合わせ】 役場総務課 ☎672-5980



消防団員 募集!

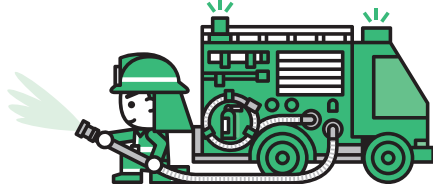
「自分たちのまちは
自分たちで守る!」



地域の防災のためにあなたの“チカラ”を発揮してみませんか?

板野町では消防団員を募集しています。消防団に興味を持たれた方や参加してみたいと思われた方は、下記までお問い合わせください。

役場総務課 消防係
☎672-5980



板野町消防団非常呼集訓練

日時

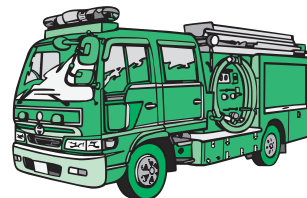
6月11日(土) 午後7時から

場所

板野町田園パーク

防災無線でサイレン放送を行い、消防車がサイレンを鳴らしながら出動しますが、本当の火災ではありませんのでご注意ください。

屋外拡声子局周辺の皆様には、大変ご迷惑をおかけしますが、ご理解・ご協力のほど、よろしくお願いいたします。



不法電波はいけません!

電波利用環境保護
周知啓発強化期間

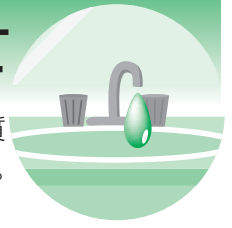
6月1日~10日

総務省 四国総合通信局
☎089-936-5055

不法無線局から出される電波は、携帯電話やテレビ・ラジオに障害を与えるなど日常生活に悪影響を及ぼします。さらに、消防、救急、警察や鉄道、航空機など人命に関わる重要無線通信を妨害して、私たちの生活を脅かします。電波の利用には、原則、免許が必要です。ルールを守り電波利用環境を守りましょう。

電波のルールと電波障害などの申告・ご相談は、四国総合通信局までお願いします。

平成27年度水道水質検査結果のお知らせ



水道課では、水道法第4条に基づく水道基準（51項目）を遵守することを基本に定期的に水質検査を実施しております。「平成27年度水質検査計画」に基づく水質検査結果を公表いたします。

なお、詳細につきましては、役場水道課にお問い合わせください。（☎672-6004）

水道名 施設名 採取場所 試料種別名	基準値	板野町上水道①				板野町上水道②			
		混合				No.2水源			
		板野町役場 水道施設（浄水）				板野南公民館 水道施設（浄水）			
		回数	最小	最大	平均	回数	最小	最大	平均
判定	12	適合	適合	適合	12	適合	適合	適合	
一般細菌数	100個/ml	12	0	0	0	12	0	0	0
大腸菌	不検出	12	不検出	不検出	不検出	12	不検出	不検出	不検出
カドミウム及びその化合物	0.003	1	0.0003 未満	0.0003 未満	0.0003 未満	1	0.0003 未満	0.0003 未満	0.0003 未満
水銀及びその化合物	0.0005	1	0.00005 未満	0.00005 未満	0.00005 未満	1	0.00005 未満	0.00005 未満	0.00005 未満
セレン及びその化合物	0.01	1	0.001 未満	0.001 未満	0.001 未満	1	0.001 未満	0.001 未満	0.001 未満
鉛及びその化合物	0.01	1	0.001 未満	0.001 未満	0.001 未満	1	0.001 未満	0.001 未満	0.001 未満
ひ素及びその化合物	0.01	12	0.006	0.009	0.008	1	0.001 未満	0.001 未満	0.001 未満
6価クロム及びその化合物	0.05	1	0.005 未満	0.005 未満	0.005 未満	1	0.005 未満	0.005 未満	0.005 未満
亜硝酸態窒素	0.04	4	0.004 未満	0.004 未満	0.004 未満	4	0.004 未満	0.004 未満	0.004 未満
シアン化物イオン及び塩化シアン	0.01	4	0.001 未満	0.001 未満	0.001 未満	4	0.001 未満	0.001 未満	0.001 未満
硝酸態窒素及び亜硝酸態窒素	10	4	0.04	0.07	0.05	4	0.55	0.64	0.61
ふっ素及びその化合物	0.8	12	0.43	0.55	0.51	1	0.07	0.07	0.07
ほう素及びその化合物	1	4	0.05	0.06	0.06	4	0.02	0.03	0.03
四塩化炭素	0.002	1	0.0002 未満	0.0002 未満	0.0002 未満	1	0.0002 未満	0.0002 未満	0.0002 未満
1,4-ジオキサン	0.05	1	0.005 未満	0.005 未満	0.005 未満	1	0.005 未満	0.005 未満	0.005 未満
シス-1,2-ジクロロエチレン及びトランス	0.04	1	0.0002 未満	0.0002 未満	0.0002 未満	1	0.0002 未満	0.0002 未満	0.0002 未満
ジクロロメタン	0.02	1	0.0002 未満	0.0002 未満	0.0002 未満	1	0.0002 未満	0.0002 未満	0.0002 未満
テトラクロロエチレン	0.01	1	0.0002 未満	0.0002 未満	0.0002 未満	1	0.0002 未満	0.0002 未満	0.0002 未満
トリクロロエチレン	0.03	1	0.0002 未満	0.0002 未満	0.0002 未満	1	0.0002 未満	0.0002 未満	0.0002 未満
ベンゼン	0.01	1	0.0002 未満	0.0002 未満	0.0002 未満	1	0.0002 未満	0.0002 未満	0.0002 未満
塩素酸	0.6	4	0.06 未満	0.1	0.07	4	0.06 未満	0.07	0.07
クロロ酢酸	0.02	4	0.002 未満	0.002 未満	0.002 未満	4	0.002 未満	0.002 未満	0.002 未満
クロロホルム	0.06	4	0.0029	0.0036	0.0032	4	0.0002 未満	0.0003	0.0002
ジクロロ酢酸	0.04	4	0.002 未満	0.002 未満	0.002 未満	4	0.002 未満	0.002 未満	0.002 未満
ジブromクロロメタン	0.1	4	0.0012	0.0016	0.0014	4	0.0002	0.0003	0.0003
臭素酸	0.01	4	0.001 未満	0.001 未満	0.001 未満	4	0.001 未満	0.001 未満	0.001 未満
総トリハロメタン	0.1	4	0.0065	0.0083	0.0073	4	0.0002	0.0009	0.0004
トリクロロ酢酸	0.2	4	0.002 未満	0.002 未満	0.002 未満	4	0.002 未満	0.002 未満	0.002 未満
ブromジクロロメタン	0.03	4	0.0023	0.0031	0.0027	4	0.0002 未満	0.0003	0.0002
ブromホルム	0.09	4	0.0002 未満	0.0002 未満	0.0002 未満	4	0.0002 未満	0.0002 未満	0.0002 未満
ホルムアルデヒド	0.08	4	0.008 未満	0.008 未満	0.008 未満	4	0.008 未満	0.008 未満	0.008 未満
亜鉛及びその化合物	1	1	0.01 未満	0.01 未満	0.01 未満	1	0.01 未満	0.01 未満	0.01 未満
アルミニウム及びその化合物	0.2	12	0.03	0.32	0.08	4	0.01 未満	0.01 未満	0.01 未満
鉄及びその化合物	0.3	4	0.03 未満	0.03 未満	0.03 未満	4	0.03 未満	0.03 未満	0.03 未満
銅及びその化合物	1	1	0.01 未満	0.01 未満	0.01 未満	1	0.01	0.01	0.01
ナトリウム及びその化合物	200	1	24.9	24.9	24.9	1	7.7	7.7	7.7
マンガン及びその化合物	0.05	4	0.001 未満	0.002	0.001	1	0.001 未満	0.001 未満	0.001 未満
塩化物イオン	200	12	6	8.7	7.1	12	4.1	4.9	4.7
カルシウム、マグネシウム等（硬度）	300	1	25.6	25.6	25.6	1	45.8	45.8	45.8
蒸発残留物	500	4	120	126	124	1	100	100	100
陰イオン界面活性剤	0.2	1	0.02 未満	0.02 未満	0.02 未満	1	0.02 未満	0.02 未満	0.02 未満
ジオスミン	0.00001	1	0.000001未満	0.000001未満	0.000001未満	1	0.000001未満	0.000001未満	0.000001未満
2-メチルイソボルネオール	0.00001	1	0.000001未満	0.000001未満	0.000001未満	1	0.000001未満	0.000001未満	0.000001未満
非イオン界面活性剤	0.02	4	0.002 未満	0.002 未満	0.002 未満	4	0.002 未満	0.002 未満	0.002 未満
フェノール類	0.005	1	0.0005 未満	0.0005 未満	0.0005 未満	1	0.0005 未満	0.0005 未満	0.0005 未満
有機物質（全有機炭素TOC）	3	12	0.3	0.5	0.4	12	0.3 未満	0.3 未満	0.3 未満
pH	5.8-8.6	12	7.17	7.43	7.32	12	7.37	7.48	7.44
味	異常でない	12	異常なし	異常なし	異常なし	12	異常なし	異常なし	異常なし
臭気	異常でない	12	異常なし	異常なし	異常なし	12	異常なし	異常なし	異常なし
色度	5度	12	1 未満	1	1	12	1 未満	1 未満	1 未満
濁度	2度	12	0.1 未満	0.2	0.1	12	0.1 未満	0.1 未満	0.1 未満
残留塩素	0.1	12	0.32	0.55	0.43	12	0.4	0.56	0.49

検査機関 社団法人徳島県薬剤師検査センター

お元気ですか 保健師です。

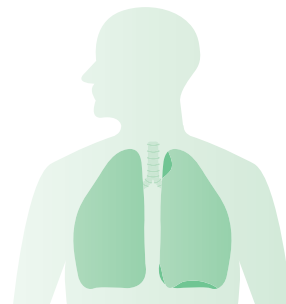
高齢者用肺炎球菌ワクチンの予防接種について

肺炎は、日本人の死因の第3位であり、死亡者の95%以上が65歳以上の方です。肺炎で一番多い病原菌は肺炎球菌です。肺炎球菌ワクチンを接種しておくことで、肺炎の予防や肺炎にかかっても軽い症状ですむ効果が期待されます。

平成28年度接種対象者（ただし、接種時に板野町に住民票を有する方）

①平成28年度に次の年齢になる方

年齢	対象年月日
65歳	昭和26年4月2日生～昭和27年4月1日生の方
70歳	昭和21年4月2日生～昭和22年4月1日生の方
75歳	昭和16年4月2日生～昭和17年4月1日生の方
80歳	昭和11年4月2日生～昭和12年4月1日生の方
85歳	昭和6年4月2日生～昭和7年4月1日生の方
90歳	大正15年4月2日生～昭和2年4月1日生の方
95歳	大正10年4月2日生～大正11年4月1日生の方
100歳	大正5年4月2日生～大正6年4月1日生の方



※すでに一度でも高齢者用肺炎球菌ワクチンを接種されたことのある方は再接種による注射部位の疼痛・紅斑・硬結などの頻度や重症度が増すため定期接種の対象外となります。

②接種日において60歳以上65歳未満の方で心臓、腎臓もしくは呼吸器の機能またはヒト免疫不全ウイルスによる免疫の機能に障害を有する方→板野町役場 福祉保健課へ申請が必要です。

平成28年度から平成30年度までの間は65歳、70歳、75歳、80歳、85歳、90歳、95歳、100歳の方が対象となり、平成31年度からは、65歳のみが対象となります。

接種期間：平成29年3月31日まで

接種回数：1回（この期間に接種できなかった場合は、定期接種の対象とはならないので、全額自己負担になります。）

接種を受けることができる医療機関：県内の契約医療機関

接種料金：4,000円（生活保護世帯に属する方は免除）
（接種代金8,139円のうち4,139円を補助します。）

高齢者用肺炎球菌ワクチンの予防接種を受ける時の注意事項

（予防接種を受ける前の注意）

①予防接種は予約制とします。県内の契約医療機関に電話予約してから高齢者肺炎球菌ワクチン予約票をもって受診してください。

（予防接種を受けることができない方）

- ①明らかに発熱している方（通常は37.5℃を超える場合）
- ②重い急性疾患にかかっている方
- ③このワクチンの成分によってアナフィラキシー（通常接種後30分以内に出現する呼吸困難や全身性のじんましんなどを伴う重いアレルギー反応のこと）をおこしたことがある方
- ④その他、かかりつけの医師に予防接種を受けないほうがよいといわれた方

（予防接種を受けるに際し、医師とよく相談しなければならない方）

- ①心臓血管系疾患、腎臓疾患、肝臓疾患、血液疾患、発育障害などの基礎疾患のある方
- ②過去にけいれん（ひきつけ）をおこしたことがある方
- ③過去に免疫状態の異常を指摘されたことのある方もしくは近親者に先天性免疫不全症の者がいる方
- ④本剤の成分に対してアレルギーを呈するおそれの方

●お問い合わせ●
役場福祉保健課
☎672-5986
健康相談室
（町民センター内）
☎672-5580



お元気ですか 保健師です。

「まむし」に注意してください!!

《「まむし」の特徴》

- ・まむしは、全国的に分布し、春から秋にかけて多く見られます。
- ・体調は45cm～60cmで胴が太く、頭が三角形のものが多く、体の色はさまざまですが、典型的なものは、淡褐色で背中に銭型の楕円形の斑紋があるのが特徴です。
- ・平地から山林と広く生息し、水場近くにいることが多く、よく河川の周辺や田畑で見かけられ、夜行性ですが、日中に活動することもあります。
- ・近づきすぎなければ攻撃してくることはありませんが、不用意に近づきすぎた場合にかみついてくる場合があります。

《「まむし」にかまれた時の症状》

- ・かまれたところに焼き火ばしを当てられたような激痛がある。
- ・かまれたところが腫れ上がりだんだんと腫れが広がってくる。
- ・まむしの毒でかまれたところが打撲傷を負った時のように紫色を帯びてくる。
- ・リンパ節が腫れる、吐き気、発熱、頭痛、一時的な視力障害、出血等。

●お問い合わせ●

役場福祉保健課 ☎672-5986

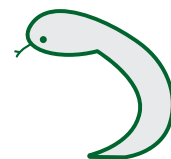
《「まむし」にかまれた時の処置》

- ・あわてず安静に。
まむしの毒は意外にまわりが遅いです。焦ると脈拍が早くなり毒のまわりを早くしてしまいます。走ったりすると急速に毒素が全身にまわるので注意しましょう。
- ・できるだけ早く医療機関へ。
早期に治療を開始できるよう、事前に連絡してから医療機関にかけましょう。(夜間・休診・医師不在があるため)
可能なら自分で運転せず家族に運転してもらったり、救急車を呼んだり体調を考えながら医療機関にかけましょう。

《まむし血清の配置医療機関》

10月31日まで次の医療機関にまむし血清を配置しております。血清はかまれてから6時間以内であれば有効性が高いといわれています。

配置医療機関	電話番号
竹本内科	088-672-0174
徳島県 鳴門病院	088-683-0011
鳴門山上病院	088-687-1234
吉野川 医療センター	0883-26-2222



※近隣配置医療機関を一部抜粋

平成28年度地域障がい者パソコン講座

●身体および精神障がい者・難病等障がい者の方を対象とした講座

Window10の基本操作やワード、エクセルの基本、インターネットの活用術、メールやアプリ等を楽しく学び、ひと味違う年賀状を作成していきます。

募集定員：10名

日時：平成28年9月2日～平成29年2月3日
毎週金曜日 午後1時～4時(全21回)

場所：福祉ホームリズム 2F地域交流スペース
(板野郡藍住町矢上字安任56-5)

費用：無料

締め切り：8月26日(金)

●知的障がい者の方を対象にした講座

パソコンを使って名刺やオリジナルシールを作成したり、インターネットを安全に楽しめる内容をたくさんご用意しています。

募集定員：10名

日時：平成28年7月23日～平成28年8月27日
毎週土曜日 午前10時～12時(全6回)

場所：福祉ホームリズム 2F地域交流スペース
(板野郡藍住町矢上字安任56-5)

費用：無料

締め切り：7月15日(金)

●お申し込み・お問い合わせ●

障害者生活支援センター凌雲

☎693-1117 / FAX692-6776 / E-mail:support@selp-harmony.com



労働保険の 年度更新のお知らせ

本年度（平成二十八年年度）の労働保険の年度更新につきまして、六月一日から七月十一日までとなっております。

平成二十七年年度分の確定保険料と、平成二十八年度分の概算保険料の申告・納付手続を、「労働保険確定・概算保険料申告書」により七月十一日（月）までに行っていたいただきますようお願いいたします。

詳しくは、徳島労働局 労働保険徴収室（☎六五二一九一四三）へお問い合わせください。

徳島労働局

鳴門板野地区保護司会が 更生保護サポートセンターを開設しました

鳴門市と板野郡（松茂町、北島町、藍住町、板野町、上板町）で組織する鳴門板野地区保護司会が4月1日更生保護サポートセンターを開設しました。

更生保護サポートセンターには保護司が常駐し、各種更生保護団体、福祉団体、学校、警察などと協力して活動したり、協力雇用主と協議を行ったりするほか、保護観察を受けている人の立ち直りの支援や、犯罪、非行に対する住民の皆さんからのご相談に応じています。

地区内の皆さんのご利用、ご相談をお待ちしております。

開催日時 月曜日～金曜日
午前9時～12時、午後1時～4時
(土・日・祝日・8月12日～15日、12月28日～1月4日を除く)

開設場所 板野郡藍住町奥野字猪熊175-2
農業振興センター内（図書館2階）

お問い合わせ 加賀 ☎090-4782-9441

消費生活相談所からののお知らせ

●「老人ホーム入居権」の買え買え詐欺にご注意

【事例】

「あなたの住む隣町に、老人ホームが建設されます。あなたには入居する権利があります。申込みしないのであれば、困っている人に権利を譲って欲しい」と電話があったので、「結構です」と断った。

【アドバイス】

- ◆権利の譲渡に応じると、「権利譲渡は違法行為です。あなたは逮捕されます」などと脅され、様々な名目で金銭を要求されます。絶対に、現金の支払いをしないようにしましょう。
- ◆断る場合の意思表示は、「結構です」などのどちらの意味にも取れる曖昧な表現の言葉ではなく、「要りません」「断ります」と明確に答えましょう。
- ◆留守番電話機能などを利用すると、必要に応じて後でかけ直したり、電話番号を選んで出ることができません。
- ◆消費者の親切心や同情心につけこんで、あたかも人助けになるかのように思わせ、消費者に老人ホーム入居権を購入させようとする。相手にしないようにしましょう。

困った時には、板野町消費生活相談所までご連絡ください。

●おさいふ学ミニ講座の参加者募集

今年も7月から「おさいふ学ミニ講座」が始まります。折り込みチラシをご覧ください、お申し込みください。

※出前講座も募集しています。お気軽にお問い合わせください。

●来所、電話、訪問での相談を受け付けています。

●相談受付時間 月曜日～金曜日 午前9時～午後3時

*土・日・祝日・年末年始はお休みです。

4月の相談件数は 21件 でした。

入札結果をお知らせします

平成28年 4月27日入札

番号	委託業務名	委託業務箇所	業者名	担当課	金額(税込み)	落札率	備考
1	平成27年度繰越 板野町高樹 老人憩の家耐震診断業務	板野町大寺	(株)新宮建築事務所	福祉保健課	1,393,200円	73.30%	
2	平成27年度繰越 板野町矢武 老人憩の家耐震診断業務	板野町矢武	(株)新宮建築事務所	福祉保健課	1,890,000円	74.47%	

夏のごみ収集時間 変更について

午前**7時30分**までに
(6月～9月)

6月から9月までの夏期の間、衛生管理
とごみ収集の能率向上を図るため、収集時
間が早くなります。

ごみは決められた日の午前7時30分まで
に決められた場所に出してください。

役場環境生活課



**狂犬病
予防注射が
行われました**

4月20日から22日まで町内29か所で狂犬病予防注射が行われました。

狂犬病予防法により、生後91日以上の子犬については、生涯に1回の登録(鑑札)と毎年1回の狂犬病予防注射を受けることが義務付けられています。

一部の人のマナー違反で全体の犬・猫が嫌われてしまいます。ペットを飼うときは、法律やマナーをきちんと守り、最後まで責任を持って飼いましょう。

● エコアクション21の認証取得を支援 ●

エコアクション21は、事業活動の中で二酸化炭素や廃棄物の排出削減など環境への取り組みを進めるための手順を定めた中小事業者向けの環境経営システムです。

経費の削減・生産性の向上が期待でき、金融機関などの優遇措置も受けることができる取り組みとして、徳島県内でも認証取得事業者が急増しています。

このたび、板野町が参加している徳島東部定住自立圏推進協議会では、エコアクション21認証取得を目指す事業者を支援するため、作業の解説やアドバイスを行う無料セミナー(計5回)を開催します。この機会に認証取得を目指し、環境経営に取り組んでみませんか?

【募集期間】

7月22日(金)まで

【対象】

板野町内の事業者・団体等

【申込方法】

下記の問い合わせ先まで

【お問い合わせ先】

徳島東部定住自立圏推進協議会

環境担当者部会事務局

(徳島市環境保全課内)

☎621-5213 FAX621-5210

E-Mail:kankyo_hozen@city.tokushima.lg.jp

役場環境生活課 ☎672-5987 FAX672-5553

● 人を傷つけるラクガキはやめましょう ●

お問い合わせ
役場税務課
☎六七二―五九八三

納期限 6月30日(木)

納期限を守り、納め
忘れのないようにし
ましょう。



※税金・保険料は納期限を経過し督促状発付の日から督促手数料がかかります。また、納期限までに完納しない場合は、納期限の翌日から納付の日までの日数に応じ延滞金がかかります。

・固定資産税
全期・第一期
です。

今月納期の税金・保険料は

今月納期の
税金・保険料の
お知らせ

お知らせ

いたの少年少女合唱団

今年で結成12年目を迎える合唱団では鎌田百合子先生のご指導の下、童謡やディズニーの名曲・ポップスなど色々な歌を楽しく練習しています。町内イベント出演の他、徳島市内でのミュージカルコンサート、町内外の老人施設慰問など幅広く活動しています。メンバーは現在幼稚園から中学生まで参加していて、お友達もたくさんできます。ぜひ見学に来てください。



団員募集案内

練習日: 毎週火曜日 午後7時~8時
場所: 板野町町民センター2階会議室
会費: 一か月1,000円
(その他保険・出演料等別途徴収あり)
連絡: 090-8694-4603(鎌田)

自転車交通安全運動月間

「自転車交通安全運動月間」の期間中、板野高校の校門前で交通安全協会板野分会、板野警察署、板野高校の生徒の皆さんによる交通安全キャンペーンが行われました。

自転車で通学してきた生徒の皆さんに反射材を配布し、交通安全を呼びかけました。



無料調停相談のご案内



- 民事問題 (土地建物・交通事故・金銭貸借など)
 - 家事問題 (離婚・相続・夫婦、親子関係など)
- でお困りの方は、調停委員が無料で相談に応じます。
相談は当日、受付順に行いますので、予約は不要です。

無料調停
相談所の
開設

日時
7月7日(木) 午後1時~4時30分

場所
あわぎんホール(旧郷土文化会館)4階
第2会議室
徳島市藍場町二丁目14番地

相談内容

民事調停
土地建物・交通事故・金銭貸借の問題など
家事調停
離婚・相続・夫婦、親子間の問題など

相談者

弁護士を含む調停委員 10名程度

報告

ぴよん太ウォーキングクラブ

三月三十一日(木)、神山へ
桜ウォーキングに出かけまし
た。

お問い合わせ

ぴよん太スポーツクラブ
☎六三五―四八二八

晴天の
中、満開の
桜・雪柳・
レンギョウ
などが咲い
ており、楽
しい一日を
過ごせまし
た。

ぴよん太ウォーキングクラブ
にぜひ入会してウォー
キングを楽しみませんか。



放送大学

十月生募集の

お知らせ

放送大学では、平成二十八
年度第二学期(十月入学)の
学生を九月二十日まで募集し
ています。

認定心理士等の資格取得を
目指す方や「学士・看護学」
取得を目指す看護師さん、特

例制度を利用して幼稚園教諭
免許状取得を目指す保育士さ
んなど多くの方が学んでいま
す。

資料を無料で差し上げてい
ます。興味のある科目を一科
目から学べる大学ですので、
お気軽に放送大学徳島学習セ
ンターまでご請求ください。

お問い合わせ

放送大学徳島学習センター

☎六〇二―一〇一五―

E-mail: toku-sc@ouj.ac.jp

お知らせ

経済センサス 活動調査

平成二十八年

経済センサス・活動調査への

ご回答、ありがとうございました

●平成二十八年六月に実施する経済センサス・活動調査は、
全国すべての事業所・企業を対象に、全産業分野について売
上(収入)金額や費用などの経理項目を同一時点で網羅的に
把握する我が国唯一の調査です。

●調査の結果は、国の各種行政施策をはじめ、地域の産業振
興や商店街の活性化などの地域行政のための基礎資料とし
て活用されます。

●調査票に回答していただいた内容は、統計作成の目的以外
(例えば税の資料など)には絶対に使用しません。安心して
ご回答ください。

●回答していただいた調査票は厳重に管理し、集計が完了し
た後には完全に溶かし、再生紙として生まれ変わります。

◆まだ回答がお済みでない場
合は、お早めのご回答をよ
ろしくお願いいたします。



経済センサスキャラクター

総務省・経済産業省・徳島県・板野町

経済センサス・活動調査については、キャンペーンサイトをご覧ください。

平成28年
6月1日

経済センサス2016

検索

<http://www.e-census2016.stat.go.jp/>

板野びよん太スポーツクラブ

町民スポーツ

日	月	火	水	木	金	土
6/5	6	7 カローリングサークル 気軽に卓球 気軽にバド バドサークル グラウンドゴルフ	8 さわやかテニス 楽しいテニス	9 楽しいテニス ピンポンクラブ(体セ)	10 カローリングサークル 気軽に卓球 気軽にバド バドサークル グラウンドゴルフ	11 J r テニス教室 中級テニス教室 プチ☆チアダンス教室(南公)
12	13	14 カローリングサークル 気軽に卓球 気軽にバド バドサークル グラウンドゴルフ	15 さわやかテニス 楽しいテニス	16 楽しいテニス ピンポンクラブ(体セ)	17 他団体使用のため 健康の館の教室は お休みです。 グラウンドゴルフ	18 他団体使用のため 健康の館の教室は お休みです。
19	20	21 カローリングサークル 気軽に卓球 気軽にバド バドサークル グラウンドゴルフ	22 さわやかテニス 楽しいテニス	23 他団体使用のため 健康の館の教室は お休みです。 ピンポンクラブ(体セ)	24 カローリングサークル 気軽に卓球 気軽にバド バドサークル グラウンドゴルフ	25 J r テニス教室 中級テニス教室 プチ☆チアダンス教室(南公)
26 	27	28 カローリングサークル 気軽に卓球 気軽にバド バドサークル グラウンドゴルフ	29 さわやかテニス 楽しいテニス	30 楽しいテニス ピンポンクラブ(体セ)	7/1 カローリングサークル 気軽に卓球 気軽にバド バドサークル グラウンドゴルフ	2 他団体使用のため 健康の館の教室は お休みです。 プチ☆チアダンス教室(南公)

プログラムの詳細につきましては、板野びよん太スポーツクラブ(☎635-4828)へお気軽にお問い合わせください。

自衛官 (学生) 受付案内

募集種目	資格	受付期間	試験日	その他
自衛官 候補生	18歳以上 27歳未満の男子	(8・9月要員) 第2回 6月21日～7月25日	7月30日(土)	試験会場 海上自衛隊 徳島教育航空群基地内(松茂町) *1 平成28年8月又は9月に入隊できる男子に限る 詳細については、下記のお問い合わせ先までご連絡ください。
		(3・4月要員) 第1回 7月26日～8月22日	8月27日(土)	試験会場 海上自衛隊 徳島教育航空群基地内(松茂町) *1 平成29年4月入隊者 *2 8月27日の試験は高校生は受験できません。 *3 女子は9月26日のみの試験になります。 詳細については、下記のお問い合わせ先までご連絡ください。
	18歳以上27歳未満の男子 (高校生卒業見込を含む)	第2回 8月1日～9月8日	筆記試験、適性検査、作文 9月16日(金)、17日(土) 身体検査、口述試験 9月19日(月)、20日(火)	
	18歳以上27歳未満の女子	7月1日～9月8日	9月26日(月)	
一般曹候補生	高卒(見込含) 27歳未満	8月1日～ 9月8日	1次:9月16日(金)、17日(土) (いずれか1日実施) 2次:10月7日(金)、8日(土) (いずれか1日実施)	試験会場 海上自衛隊 徳島教育航空群基地内(松茂町) 詳細については、下記のお問い合わせ先までご連絡ください。
航空学生	高卒(見込含) 21歳未満	8月1日～ 9月8日	1次:9月22日(木) 2次:10月15日～20日 3次:11月12日～12月15日	試験会場 1次・2次試験:海上自衛隊 徳島教育航空群基地内(松茂町) 詳細については、下記のお問い合わせ先までご連絡ください。

お問い合わせ: 自衛隊鳴門地域事務所(☎685-5306) 住所: 鳴門市撫養町立岩字七枚57
自衛官募集ホームページ <http://www.mod.go.jp/gsd/jieikanbosyu/>

ふるさと板野歴史散歩

堤 高数

其の六十三

旅に病んで夢は……

―月日は百代の過客にして、行かふ年も又旅人也。舟の上に生涯をうかべ、馬の口とらえて老をむかふる物は、日々旅にして旅を挿とす。古人も多し旅に死せるあり。予もいづれの年よりか、片雲の風にさらはれて、漂泊の思ひやまず……（『日本古典文学大系』『芭蕉文集』より）

日本の俳句の聖者、江戸前期の俳聖松尾芭蕉の終生の名



寶嚴寺境内の句碑

限りなく鍛えられ磨かれて行ったものであり、の

賭しての旅で、それによつて彼の人間と芸術が

『おくのほそ道』冒頭に深い詠嘆をこめて書き出されて

―芭蕉が日々の人生そのものを旅と観じていたことは、

年十月十二日、大阪で客死している。

芭蕉は元禄七（一六九四）

閑さや若にしみ入蟬の声

荒海や佐渡によこたふ天河

著、『おくのほそ道』冒頭の文章だ。松尾芭蕉には、今も名句が人口に膾炙し、残されていることは誰でも知っている。

みならず風雅の魔神の誘うま

まに席のあたたまる暇とてもなく、そういう旅に出でずには

残し、大阪で数え五十一歳の生涯を終えます。

この碑は「今日ばかり人も

年寄れ初時雨」の句を変体仮

名まじりて石に刻んだもので、

明治三年の字が裏面に見られるだけで、誰の書で誰が

建立したか解りません。

父は、寶嚴寺には昔から周辺の俳人が集まり、しばしば

句会をしていたようなので、

句碑はその人達によって建てられたのではないかと、と言っていました。

句意は「折からの時雨に若い人も今日だけは老の心になつて、この時雨を味わえよ」というものです。この句碑は、別名年寄塚ともいわれ、県内には他にも二ヶ所建てられていたそうです。

これは昨年暮、板野町大寺高樹真言宗寶嚴寺名誉住職平尾隆信氏が、その生涯を振り返つて著した書『二足のわらじ―寶嚴寺と私の生涯―』教育出版センター刊）からの引用である。

平尾氏は、その歩んできた道を、この著書でふり返つて

いるが、かつての板野町を語り、貴重な歴史的な書となつている。

去る四月二十六日（火）、板野町大寺高樹の寶嚴寺を訪ねた。

その日、広い境内の庭園を、庭師たちが剪定作業中

だった。いつ行つても整然とした寺で、史料館もある。醍醐天皇延喜年間（九〇一）年開基の古刹だ。

芭蕉の句碑は、境内西側にある本堂の前、東南の庭の中に建っている。

碑の高さは、一メートル二、三十センチ位だろうか。幅四十センチ程の四角い柱状の、御影石の句碑となつている。

碑面は、うすみどり色の苔がおおい、歳月を経て、句意の判読が難しくなっている

が、句碑の横に、平成六年に作成された説明の碑が、「芭蕉の句碑」として、平尾名誉

住職により建立されている。

その日、芭蕉の句碑は、まわりの白とピンク色のサツキの庭木にかこまれ、華やい

いた。

全国に芭蕉の句碑は残されている。板野町にも、ただ一基、芭蕉句碑が、大寺高樹の寶嚴寺の境内にある。

● 人を傷つけるラクガキはやめましょう ●

徳島県「小4～6年生」の保護者向け 家庭教育セミナー



とき／ところ

7月6日(水)
徳島県立総合教育センター

開場／開演

午前10時開場／午前10時30分開演
*終了は午後1時過ぎの予定です。

内容

- 1部／徳島県教育委員会講演
「お子様がこれから取り組む授業内容などについて」
県教委の先生がわかりやすく教えます。
- 2部／家庭教育プロデューサー 酒井 勇介氏
講演
「家庭で取り組めることなどについて」
楽しく具体的に教えます。



対象

小学校高学年(4～6年)の保護者
*その他の学年の児童の保護者の方もご参加いただけます。

主催：徳島県教育委員会、徳島新聞社 後援：板野町教育委員会 協力：板野町

申込：参加無料(事前申し込み要) お申し込み・お問い合わせ：徳島新聞社 地域振興部 ☎655-7331

文化の館だより

No. 243

図書館からのお知らせ

●おはなし会

日時 六月十八日(土)
午後二時三十分～
会場 文化の館 おはなしコーナー
内容 紙芝居や絵本のよみかかせ
無料です。

●新しくはいる本

- | | | | |
|-------------------|---------|-----------------|--------------|
| 秋霜 | 葉室 麟／著 | ポイズンドクター・ホリーマザー | 湊 かなえ／著 |
| 硝子の太陽N | 菅田 哲也／著 | 竜と流木 | 篠田 節子／著 |
| 難民調査官 | 下村 敦史／著 | 虹のふもと | 堂場 瞬一／著 |
| わたしの容れもの | 角田 光代／著 | 半席 | 青山 文平／著 |
| 牛姫の嫁入り | 大山 淳子／著 | 主夫のトモロー | 朱川 湊人／著 |
| アンティーク・シオンの小さなきせき | 茂市久美子／作 | ねこがおおきくなりすぎた | ハンス・トラクスラー／作 |
| 理科室の日曜日 | 村上しいこ／作 | やさしいのがっこう | なかやみわ／作 |

新着図書案内

「老いも病も受け入れよう」

瀬戸内寂聴 著
瀬戸内寂聴九十四歳、初めての闘病記。半年間寝込んで元気に復活された寂聴さんの力の源はどこにあるのか？若さと長寿の秘訣を始めて綴ります。老いも病も前向きに乗り切る力が湧いてくる一冊です。



「やんちゃな」

富安 陽子／作
よのなかは(こども)と(もとこども)でできている。どんな大人もみんな、もと子どもだった。そんな当たり前のごとくに気がついた子どもは驚き、「いまこども」の自分が、おとなになることが楽しみになる絵本。



6月・7月の休館日 表中

6月						7月					
日	月	火	水	木	金	日	月	火	水	木	金
			1	2	3						1
5	6	7	8	9	10	3	4	5	6	7	8
12	13	14	15	16	17	10	11	12	13	14	15
19	20	21	22	23	24	17	18	19	20	21	22
26	27	28	29	30		24	25	26	27	28	29
						31					

* 6月21～29日までは、図書館蔵書点検の為、30日は月末整理日の為に休館とさせていただきます。

あとがき

五月十四日(土)、板野町文化の館さくらホールで「ハートネットTV・公開すこやか長寿」の公開収録が行われました。
町内のご夫婦二組が出演し、ご長寿の秘訣などが披露されました。また、にんじんを使った特産品なども紹介されました。
番組は六月三十日(木)午後八時から、再放送は七月七日午後一時五分からNHK Eテレで放送されます。ぜひご覧ください。

はばたけ
未来っ子

「おおきくな〜れ」

板野西児童館



どんな、おかわりにしようかな！

新学期を迎え、かわいく無邪気な園児の笑い声とともにぴかぴかのランドセルを背負った一年生や活気あふれる児童の明るい笑い声が、児童館に溢れ子どもたちの元気な姿がもどってきました。「こんちは」と笑顔で挨拶すると宿題やままごと・レゴブロック等、思い思いの楽しみ方をしながら、異年齢児と気持ちを通わせ、協力しあったり、知恵を出し合ったりしながら



「大きなこいのぼりができたね。」げんきいっぱいおよいでね。

楽しめるようになってきました。五月五日の「こどもの日」にちなみ、カラービニールの大きなこいのぼりを製作しました。赤と青の二匹のこいのぼりに負けない、強く逞しい子どもたちに育って欲しいと願っています。今日も元氣いっぱい泳ぎ、子どもたちに「おおきくな〜れ」とメッセージを伝えてくれているようです。

お誕生おめでとうございます

まちのうごき

氏名		年齢	住所
大塚	梶井	81	94
久子	トクエ		
大川	川端		

お悔やみ申し上げます

夫の氏名	住所	妻の氏名	住所
晃昇 雅文	下庄	大東 のぞみ	藍住町
純平	西中富	嘉代 愛	西中富

ご結婚お祝いいたします

親の氏名		子の名	住所	性別
大西 哲史	・ 理香	省 吾	大寺	男
松本 憲悟	・ あゆみ	一 吹	那 東	男
橋本 淳	・ 佳代	陽向 葵	大 寺	女
上藤 章平	・ 歩実	咲	川 端	女
上藤 章平	・ 歩実	彰 人	川 端	男

人口のうごき

	東地区	西地区	南地区	合計	前月比
男	3,637	1,242	1,696	6,575	6
女	4,013	1,363	1,753	7,129	△ 3
合計	7,650	2,605	3,449	13,704	3
世帯	3,218	1,043	1,339	5,600	12

平成28年5月25日現在

● 守ろう人権 みんなの幸せ ●

16	15	14	13	12	11	10	9	8	7	6	5	日	
木	水	火	月	日	土	金	木	水	火	月	日	曜日	
血庄の学習会（町民センター） 午前10時～11時30分	特設人権相談（ふれあいプラザ） 午前10時～12時 心配ごと法律・人権相談（町民センター） 午後1時30分～4時（受付2時30分まで） 巡回職業相談（南公会堂） 午後1時30分～3時	男性チャレンジ教室（健康の館） 午前9時30分～12時	資源ごみ・大型複合（粗大）ごみ持込回収（板野町環境センター） 午前9時～午後4時	大坂口御番所跡開館 午前10時～午後4時				2歳児歯科健康診査（町民センター） 受付午後1時15分～1時30分 心配ごと行政相談（町民センター） 午後1時30分～4時（受付3時30分まで） 徳島ウォルトイスホームゲーム（鳴門市） 午後7時～	元気でいこよ運動教室（町民センター） 午前10時～11時30分			芒種 大坂口御番所跡開館 午前10時～午後4時	行事／事業

町民カレンダー
6月の予定

10	9	8	7	6	5	4	3	2	1	日
日	土	金	木	水	火	月	日	土	金	曜日
大坂口御番所跡開館 午前10時～午後4時			小暑	心配ごと児童・福祉相談（町民センター） 午後1時30分～4時（受付3時30分まで）	元気でいこよ運動教室（町民センター） 午前10時～11時30分		大坂口御番所跡開館 午前10時～午後4時 徳島ウォルトイスホームゲーム（鳴門市） 午後6時～			行事／事業

町民カレンダー
7月の予定

あなたの行事を書き込んでご利用ください



Calendar



● ごみの減量化・分別収集にご協力を ●

30	29	28	27	26	25	24	23	22	21	20	19	18	17	日
木	水	火	月	日	土	金	木	水	火	月	日	土	金	曜日
			資源ごみ・大型複合(粗大) ごみ持込回収(板野町環境センター) 午前9時～午後4時	大坂口御番所跡開館 午前10時～午後4時 徳島ヴォルティスホームゲーム(鳴門市) 午後6時～	糖の学習会(町民センター) 午前10時～11時30分	ファミリースポーツ・シャッフルボード&囲碁ホール(健康の館) 午後7時30分～	乳児健康診査(町民センター) 受付午後1時15分～1時30分	心配ごと交通事故・一般相談(町民センター) 午後1時30分～4時(受付3時30分まで)	夏全 元気でいこよ運動教室(町民センター) 午前10時～11時30分		資源ごみ・大型複合(粗大) ごみ持込回収(板野町環境センター) 午前9時～午後4時 大坂口御番所跡開館 午前10時～午後4時	お話し会(文化の館・図書館) 午後2時30分～3時		行事/事業

6 月															月				
23	22	21	20	19	18	17	16	15	14	13	12	11	10	9	8	7	6	5	日
木	水	火	月	日	土	金	木	水	火	月	日	土	金	木	水	火	月	日	曜日
福島内科	三愛内科	井上病院	竹本内科	あいずみ皮小科	かまだ眼科	小松泌尿器科	増田クリニック	杉みね整形	大久保内科	こやま小児科・内科クリニック	清水内科	谷口耳鼻咽喉科	近藤外科内科	きはら耳鼻咽喉科	鶴岡内科胃腸科	内科クリニック・オクムラ	中山産婦人科	安芸内科	病院名
672-4970	672-0176	672-1185	672-0174	692-9211	678-8585	692-1277	693-3020	693-11021	692-1220	637-3211	692-8900	699-2787	693-1188	693-0087	692-6886	692-0333	692-6111	住所/電話番号	

当番医

担当時間
平日…18時～22時30分
休日…9時～22時30分

担当時間以外の深夜の救急
北島町 きたしま田岡病院(全日対応ですが、確認してください。)
藍住町 稲次整形外科病院(水曜日・土曜日 受診前に要電話連絡)
板野町 東徳島医療センター(対応日は確認してください。)

7 月															6 月				月
10	9	8	7	6	5	4	3	2	1	30	29	28	27	26	25	24	日		
日	土	金	木	水	火	月	日	土	金	木	水	火	月	日	土	金	曜日		
矢野医院	クリニックス科	有住内科	川原眼科	上板整形外科	井関クリニック	友成医院	野田(五)医院	山田眼科	三木クリニック	野田(泰)医院	井内内科	診療所	みやざき内科	ニアミリック	近藤内科医院	奥村医院	高田整形外科病院	新野医院	病院名
692-4411	698-8655	694-8388	637-6600	637-6066	694-5515	694-2008	692-8118	698-5157	694-2009	694-2009	694-5353	672-6618	672-5148	672-5630	692-2403	698-8689	672-0571	住所/電話番号	

※休日・夜間緊急病院は、変更している場合がありますので、必ず電話してから受診してください。

● 人を傷つけるラクガキはやめましょう ●



春にんじんの酢の物



春キャベツとあさりのさっと蒸し



男性チャレンジ教室

5月10日(火)、板野町町民センター調理室で男性チャレンジ教室が行われました。

現在の会員数は18名で、奇数月に料理教室、偶数月にレクリエーションを行っています。

この日は、板野町の特産品で旬の野菜であるにんじんや春キャベツ、そら豆などを材料に、春にんじんの酢の物、白玉にんじん、そら豆と豆腐の小判焼き、春キャベツとあさりのさっと蒸しなどを手際よく作りました。



白玉にんじん



そら豆と豆腐の小判焼き

コールセンターのテレコメディアが板野町歴史文化公園 彩りの館にコールセンターを平成28年9月オープン!

私を活かせる仕事がココにあります

板野町ふるさとコールセンター
徳島県板野郡板野町犬伏字東谷13-1

テレコメディア徳島コールセンター(徳島市山城町)は2004年に開設、現在約500名のスタッフが在籍しています。平成28年9月に板野町内に初めてのコールセンターがオープンいたします。現在、オープニングスタッフを募集しています。

テレコメディアでは子育てと仕事の両立支援をはじめ、働きやすい環境づくり力をいれています。是非、お気軽にお問い合わせください。

- 短時間からフルタイム勤務まで、働き方が多様。あなたの希望に合わせて働けるのが魅力!
- 土日・夜間の勤務でも歓迎! 海外研修はじめ研修制度が充実しています。

仕事内容 * 通信販売・TVショッピングの受付及び問い合わせ等の電話応対業務

募集内容 A. 正社員: ①オペレーション社員 ②コールセンター運営管理社員
B. パート社員: オペレーション担当社員



ハワイ研修



全国SU大会



コールセンター
イメージ



応募・お問い合わせ
フリーダイヤル **0120-270-270** 通常受付
9:00~18:00

会社代表 TEL 088-657-2000 / 徳島市山城町東浜傍1-1 アスティとくしま敷地内
本社 / 東京都豊島区高田3-37-10 ヒルサイドスクウェア

TELECOMEDIA
株式会社 テレコメディア

徳島県・徳島市コールセンター誘致第一号企業