

活き活きと
魅力に満ちた
田園都市



板野町勢要覧 2015

Itano town



An aerial photograph of a town, likely in Japan, showing a dense residential area with many houses and buildings. A river flows through the town, and a multi-lane highway runs along the right side. The surrounding landscape includes hills and some open fields.

安心なまち

子どもが輝くまち

交流のまち

目次

CONTENTS

町長あいさつ	4	人・もの・情報が集う都市基盤づくり	19
みんなで支え合う 安心な暮らしの仕組みづくり	6	学びと文化が香るまちづくり	21
安全で美しい田園空間づくり	11	協働によるまちづくり	24
連携強化による産業づくり	14	60年のあゆみ	26
		イラストマップ	28



新たなまちの創造に向けて



板野町は、昭和30（1955）年2月11日に、隣接する板西町、松坂村、栄村の1町2村が合併し、郡名を町名として誕生しました。

合併当初の人口は1万5千人、面積は36.18km²で、北に阿讃山脈、南に肥沃な吉野川平野を配した農業を基盤に歩み始めました。また、町内には四国八十八ヶ所霊場のうち3つの札所の悠久の流れと共に、毎年多数の巡礼者が訪れる姿は、町の風物詩となっています。

古来、交通要衝の地として、また文化・産業、人々の交流の拠点として、先人の英知と努力の積み重ねで時代と共に栄えて参りました。

今年で合併から60年が経過し、人に例えると還暦の大きな節目の年を迎えました。この間、我が国では人口減少時代に入り、本町においても少子高齢化は進展しており、今後単独の自治体として保健・医療・福祉・教育など各分野にわたって持続可能なまちづくりを進めていくには、少子化対策、若い世代の定住化促進は、従前にも増して重点施策となっています。

また、東日本大震災による大規模な地震災害は、これまでの私たちの防災意識を大きく変え、暮らしの安全・安心への関心度が高まり、防災・減災への取り組みは喫緊の課題となっています。特に本町は、南海トラフ巨大地震に備えて、ハード・ソフト両面で各種事業を展開しています。

このように近年、生活環境が大きく変化変貌する中、次代を見据えた着実な町政運営の必要性に鑑み、まちの将来像を「安心なまち・子どもが輝くまち・交流のまちいたの」の創造に向けて、今新たな一歩を踏み出します。

しかし、現状でのまちづくりの課題は多様化・複雑化しており、まちの将来像を実現させる諸施策の推進には、行政サービスの受け手、送り手という一方向ではなく、住民と行政がそれぞれの役割を發揮し、両者が一体となって双方向で課題を解決していくことが必要となっています。

私は、まちづくりへの住民参加や住民と行政が情報を共有化し、町民の皆様と行政との協働でのまちづくりを更に進めさせていただき、住民一人ひとりがまちに誇りと愛着を持ち、生き生きと暮らせるまちづくりに全力で取り組んで参ります。

この町勢要覧が、板野町をご理解いただく資料として広くご利用ご活用をお願い申し上げます。皆様のご支援・ご協力を賜り、更なる町勢発展にお力添えをいただければ幸いです。

平成27年2月
板野町長 玉井 孝治

安心な生活や
暮らしを守る

・安全で美しい

田園空間づくり

・みんなので支え合う

安心な暮らしの仕組みづくり

・人・もの・情報が集う

都市基盤づくり

・連携強化による

産業づくり

活力と交流を
生み出す

人が育ち、
みんな
まちを創る

・協働によるまちづくり

・学びと文化が香る

まちづくり

みんなので支え合う安心な

暮らしの仕組みづくり

町民の誰もが健康で安心して暮らせるため、さまざまな健康づくりの取り組みを行っています。また、病気の予防・早期発見・早期治療を図るため地域医療と連携しながら、ライフサイクルに応じた健診・健康相談事業の充実を図ります。



乳児健診の様子



ブックスタート事業



管理栄養士による栄養相談



いたの子どもフェスティバル

子どもたちが明るくのびのびと成長できるように、少子化対策や子育て支援対策を重要施策ととらえ、義務教育終了までの乳児医療の無料化、幼稚園から中学校までの給食費の半額補助など、子育て家庭の経済的支援の充実を図ります。

また、地域や関係機関との連携を深めながら、地域子育て支援センター等の機能充実を図り、安心して子どもを産み育てることのできるまちづくりをめざします。

子どもたちは 未来を担う地域の宝



おはなし会



絵本作家による絵本ライブ



板野町子どもを守る会主催のタグラグビーではグラウンドに子どもたちの歓声がひびきました



成人式



子ども議会



男性チャレンジ教室では料理や運動に取り組んでいます



保健師・栄養士と学ぼう

ライフスタイルの変化にともない、生活習慣病は年々増加傾向にあり、自主的な健康づくりがいつそう大切になっていきます。住民が健康に関心を持ち、いきいきと健やかに暮らせるように、これまでの取り組みをさらに進め、様々な機会を通じて健康づくりへの取り組みを応援します。

ライフステージに応じた健康づくり



元気でいこよ運動教室



総合健診



老人クラブ会員による児童館での折り紙教室



高齢者学級



老人クラブ連合会体育大会



年齢や障がいの有無にかかわらず、住み慣れた住まいや地域の中ですべての人が安心して暮らせるように地域に根ざした福祉社会を実現することが求められています。

住民一人ひとりがお互いに支え合いながら、地域で生き活きと暮らしていくことができる共生社会の実現にむけて取り組みを進めていきます。



安全で美しい 田園空間づくり

災害に強い 安心安全の町づくり

防災対策の基本は、災害から町民の生命と財産を守るため正確な情報を迅速に伝達し、その発生を未然に防ぐことです。しかし万一災害が発生した場合には、被害を最小限に食い止め、適切な処置と速やかな復旧を図るため、各種の防災・減災施策に積極的に取り組んでいます。

また、現在、震災やその他災害に関して、予防・対策・復旧等についてとりまとめた板野町地域防災計画の見直しも進めています。



板野町防災訓練（平成 26 年度南地区）





備蓄倉庫



出初式

町ぐるみで安全を育む

誰もが、安心して暮らしていける防災対策の充実のためには、地区コミュニティの形成と共に自主防災組織の育成も推し進めていかなければなりません。

いつ起こるかかわからない様々な自然災害に対し、「自助・共助・公助」による、自分の身は自分で守るという自主防災意識の高揚と、住民相互の協力体制など災害時に効率かつ迅速的な対応ができる体制づくりをめざします。



コミュニティ消防センター



被災地へボランティアを派遣



国民保護訓練



町内の寺社での文化財防火訓練

連携強化による 産業づくり

板野町は、徳島県の北東部に位置し、南部に旧吉野川が東西に流れる恵まれた自然条件を活かした肥沃な農業地帯です。農業は、町の基幹産業であり、春先に欠かせない彩りのある洋にんじん・きめ細やかな肌合いのれんこん・名産として奈良漬けに形を変える白瓜などが特産品です。



れんこんの収穫



しろうりの収穫



収穫したれんこん出荷前の洗浄作業

豊かな農産物を活かして

板野町の基幹産業である農業の振興を図るため、担い手の育成支援、町内の特産物を活かした六次産業化事業の推進、交通アクセスの利便性などがもたらす地理的条件や広域的交流機会を活用し、産業振興を進めます。



▲ にんじんドレッシング

板野町産のにんじんを有効活用し、町産のにんじんのおいしさのPR、他の地域産のものとの差別化を図るため、地元企業の協力を得て、ドレッシングを開発しました。にんじんのしっかりとした甘みとうまみ、きれいなオレンジ色が特徴のドレッシングです。



▲ いたのすけ

板野町商工会青年部・板野町認定農業者連絡協議会のメンバーが、板野町を盛り上げようと、町の名産品である「漬物」を開発しました。苗植えから始まり、収穫、加工、製造まで全て自分たちの手でしています。

◀ いたの・キャロリーヌ (ハンドクリーム)

板野町まちづくり女性の会が発案し、専門企業の協力を得て、町産のにんじんエキス入りハンドクリームを作りました。

人気のヒアルロン酸やコエンザイムQ10を加え、保湿や潤い、使用感についても試行錯誤を重ね、完成した板野町のハンドクリームです。

六次産業化により 生み出された新商品たち

あさひインダストリアル・パーク ソフトパーク・いたの

徳島県の北東部に位置する

板野町は、香川県と境を接し、高松自動車道板野インターチェンジが設置され、更に徳島自動車道藍住インターチェンジへのアクセス道路も整備されています。

四季折々の美しい自然豊かな阿讃山脈の中にある「あさひインダストリアル・パーク」、「ソフトパーク・いたの」は、徳島市中心部にも近く、高松自動車道板野インターチェンジから約五分、徳島自動車道藍住インターチェンジから約十分の位置にあり、交通アクセスに恵まれた企業用地（工業団地）です。

■ あすたむらんど徳島



■ 大塚製薬(株)

徳島板野工場



■ NPO法人徳島
スポーツビレッジ・
徳島ヴォルティス





■ テック情報(株)



■ 徳島県立
総合教育センター



■ ダイトー工業(株)



■ 日本コムシス(株)
徳島営業所



■ 板野町学校給食センター

板野町学校給食センターは、学校給食衛生管理基準に基づいた施設で、調理場はドライシステム化を導入しています。また、二次汚染作業区域・非汚染作業区域等に区分されており、衛生面では厳重な管理の徹底を図っています。

また、太陽光発電・蓄電設備等を導入し、災害時における町民への食料供給基地としても対応可能な施設となっています。



あせび温泉 やすらぎの郷

あせび温泉の源泉水は、大坂甚左原の地下二五〇mから自噴する温度二〇・七℃のアルカリ性の泉質で、入浴後、肌がつるつるし、なめらかになる効能があるといわれています。

周辺には豊かな自然と、歴史遺産がたくさんあり、四季折々の借景を楽しみながら、リラックスして入浴できます。



あせびちゃんと弁慶くん

あさんウォーキング フェスタ in いたの



自然の大切さ、健康のありがたさを伝えるために……。

板野町の山麓部を中心に、「環境と健康を考える」をテーマに毎年十一月に開催されます。

阿讃山脈の自然を体いっぱい感じながら歩くウォーキング大会、板野町の特産品を販売する特産市などのイベントが行われ、町内外から多くの方が訪れています。



まめっちゃ

人・もの・情報が集う 都市基盤づくり



西中富自歩道橋



交通指導員による交通安全教室



交通安全協会板野分会会員による朝の立哨



町民による排水路清掃

快適な
暮らしの基盤づくり

さまざまな交流の基盤づくりは、生活道路の整備をはじめ、高速道路やインターチェンジの活用等、道路網の整備を推し進めています。また自然を生かした環境整備や生活環境を整え、ごみの減量化、再資源の運動を行っています。

人と地域の 交流が 拡がるまち

板野町は、古代の官道「南海道」が通り、当時の地方役所「板野郡衙(ぐんが)」が設けられ、往時には都や地方から人・もの・情報が盛んに行き交う、交通の要衝の地でした。

高松自動車道板野インターチェンジが設置され、更に徳島自動車道藍住インターチェンジへのアクセス道路も整備された板野町は、関西経済圏からの四国の玄関口としての役割を担い、県北部の産業・文化・教育・観光の広域交流拠点として発展していきます。



徳島自動車道



JR 板野駅



高松自動車道 (板野インターチェンジ)



子どもふれあい交流大会



童謡とわらべ唄フェスティバル



ラジオ体操会



学びと文化が
まちづくり

歴史文化の継承

文化財は、私たちの祖先の生活のあかしです。その一つひとつが歴史であり、遺産であり町の貴重な財産です。町の貴重な財産を次世代に受け継ぐため、文化財や伝統芸能、文化意識を高め継承していきます。



四国霊場第三番札所 金泉寺



四国霊場第四番札所 大日寺



四国霊場第五番札所 地藏寺



板野町史跡 郡頭



犬伏久助座像（藍染庵）

指定文化財



大坂峠展望台から見た風景



愛染院（赤澤信濃守廟所）



五百羅漢（地藏寺）



大わらじ新調作業



大坂口御番所跡 旧村瀬館



協働によるまちづくり

地域の歴史や風土、伝統芸能など悠久の記憶を通じて長年にわたり培われてきた人と人とのつながり、地域での町民相互の連帯感や、自治意識を高めるために様々な交流の場がつけられています。



議会



町民一人ひとりが町に愛着の
思いを高めていただくために、
町と人・地域が一体となって共
に学ぶ、人づくり、町づくりを
進めていきます。

行財政運営



案内係



役場庁舎



町の花（さくら）



町の木（あせび）



町章

板野町60年のあゆみ

昭和30年	2月11日合併・板野町誕生（板西町・栄村・松坂村が合併） 第1回板野町長選挙（扶川文雄氏当選） 大坂分校及び分園完成 養老院（現在養護老人ホーム）設置 南公民館完成 板西警察署改称板野警察署となる 町内三中学校を統合板野中学校とする 中央公民館完成 第2回町長選挙（扶川文雄氏当選） 有線放送農業協同組合設立 大寺公会堂完成 中学校普通教室及び特別教室完成 第3回町長選挙（佐藤源定氏当選） 川端・郡頭公会堂完成 中学校管理棟及び特別棟完成 南小学校屋内運動場完成 中学校屋内運動場完成 地籍調査実施（7ヶ年計画） 町制施行10周年記念式典挙行 東小学校校舎完成 第4回町長選挙（佐藤源定氏当選） 役場庁舎完成 板野町章決定 競艇事業指定受ける 西公民館完成 広報誌「板野の素顔」創刊 町民プール完成 学校給食開始 南小学校校舎完成 西小学校校舎完成 東幼稚園舎完成 第5回町長選挙（佐藤源定氏当選） 西小学校プール完成 東小学校屋内運動場完成 東小学校グラウンドに夜間照明施設完成 国鉄鍛冶屋原線廃止	1955
昭和31年		
昭和32年		
昭和33年		
昭和34年		
昭和35年		
昭和36年		
昭和37年		
昭和38年		
昭和39年		
昭和40年		
昭和41年		
昭和42年		
昭和43年		
昭和44年		
昭和45年		
昭和46年		
昭和47年		
昭和48年	「板野町史」発行 浄水施設完成 南小学校管理棟及び特別棟完成 岡上神社（岡ノ宮）「大クス」県指定天然記念物に指定 西部消防組合庁舎完成 総合保育園完成 東小学校管理棟及び特別棟完成 西小学校管理棟及び特別棟完成 町内小学校創立百周年記念式典挙行 町制施行20周年記念式典挙行 第6回町長選挙（佐藤源定氏当選） 西新田教育集会所完成 大坂分校屋内運動場完成 町民センター完成 南公会堂完成 東（野球用）西・南（フットボール用）小学校グラウンドに夜間照明施設完成 町民音頭レコード制作 西小学校校舎増築及び屋内運動場完成 川端教育集会所完成 東公会堂完成 第7回町長選挙（大伏文雄氏当選） 郡頭教育集会所完成 板野西部青少年補導センター設立 国土利用計画（板野町計画）策定 健康教室が県知事表彰受賞 クリーンセンター（し尿処理場）完成 勤労者体育センター完成 教職員住宅新設	1975
昭和49年		
昭和50年		
昭和51年		
昭和52年		
昭和53年		
昭和54年		
昭和55年		
昭和56年		
昭和57年		
昭和58年		
昭和59年		
昭和60年		
昭和61年		
昭和61年	第1回民間使節団がニュージールランド・クライストチャーチ市を訪問 第8回町長選挙（大伏文雄氏当選） ニュージールランド・クライストチャーチ市から第1回民間使節団来町 県下初の林野火災防衛訓練実施 黒谷川郡頭遺跡発掘（三世紀前後の集落遺跡） 第一次那東地区ほ場整備完成 国鉄高徳本線開通50周年記念式典挙行 町制施行30周年記念式典挙行 町基本構想策定	1985

昭和62年	児童館・総合センター完成		
昭和63年	第9回町長選挙（犬伏文雄氏当選） 柔剣道場（中学校）完成		
平成元年	第10回町長選挙（犬伏正昭氏当選） 庁内OA化スタート	2005	平成17年
平成2年	吉野川北岸用水事業完工 農業構造改善事業優良地区として大臣表彰 町民ふれあいプラザ完成		平成16年
平成3年	環境センター（ごみ焼却場）完成		平成14年
平成4年	ふるさと創生事業 （ふるさと巡回バス運行開始、WAKUWAKUウォーキングスタート）		平成13年
平成5年	田園パーク・市民スポーツガーデン完成		平成12年
平成6年	第11回町長選挙（犬伏正昭氏当選） 田園パーク・健康の館完成		平成11年
平成7年	健康づくり推進活動功労者団体として知事表彰 一般廃棄物最終処分場完成		平成10年
平成8年	東四国国体デモスポ（グラウンド・ゴルフ）開催 四国縦貫自動車道（藍住―脇間）供用開始		平成9年
平成9年	シルバー人材センター設置	2010	平成8年
平成10年	第3次振興計画（町基本構想）策定 歴史文化公園・文化の館完成		平成7年
平成11年	町制施行40周年記念式典挙行		平成6年
平成12年	第12回町長選挙（犬伏正昭氏当選） 彩りの館完成		平成5年
平成13年	デイサービスセンター・在宅介護支援センター完成 指定ごみ袋による分別収集開始		平成4年
平成14年	あさんインタストリアル・パーク整備事業竣工 四国横断自動車道（鳴門―板野間）起工式		平成3年
平成15年	森の遊園地（歴史文化公園内）開設 健康相談総合窓口開設		平成2年
	第13回町長選挙（犬伏正昭氏当選） クリーンいたの21誕生		平成元年
	四国横断自動車道（板野―香川津田東間）供用開始 あすたむらんど徳島開園		昭和62年
	資源ごみ等持込回収スタート あせび温泉やすらぎの郷オープン		昭和63年
	板野町公共下水道事業着手 ねんりんピック徳島2003ウォークラリー交流大会開催		平成62年
			平成63年
			平成64年
			平成65年
			平成66年
			平成67年
			平成68年
			平成69年
			平成70年
			平成71年
			平成72年
			平成73年
			平成74年
			平成75年
			平成76年
			平成77年
			平成78年
			平成79年
			平成80年
			平成81年
			平成82年
			平成83年
			平成84年
			平成85年
			平成86年
			平成87年
			平成88年
			平成89年
			平成90年
			平成91年
			平成92年
			平成93年
			平成94年
			平成95年
			平成96年
			平成97年
			平成98年
			平成99年
			平成100年

板野町



町勢要覽

資料編

人口動向

(4月1日現在)

	人口			世帯	人口増減内訳					
	総数	男	女		計	転入	転出	出生	死亡	その他
H16	14,544	7,014	7,530	4,963	-119	401	491	108	139	2
17	14,477	6,997	7,480	5,036	-94	388	443	103	140	-2
18	14,418	6,979	7,439	5,108	-59	508	500	93	160	-
19	14,359	6,939	7,420	5,156	-59	437	459	91	136	8
20	14,321	6,913	7,408	5,221	-38	485	451	95	166	-1
21	14,280	6,878	7,402	5,297	-41	454	422	87	164	4
22	14,239	6,845	7,394	5,364	-41	461	443	104	164	1
23	14,122	6,791	7,331	5,379	-117	398	423	90	183	1
24	14,033	6,717	7,316	5,488	-89	436	488	70	180	73
25	13,964	6,697	7,267	5,511	-117	447	437	72	173	-26

(資料：住民基本台帳)

選挙人名簿登録者の推移

(9月1日現在)

	総数	男	女	対前年伸び率(%)
H17	11,914	5,689	6,226	-0.30
18	11,913	5,700	6,213	-0.01
19	11,937	5,716	6,221	0.20
20	11,901	5,679	6,222	-0.30
21	11,892	5,672	6,220	-0.08
22	11,867	5,645	6,222	-0.21
23	11,782	5,582	6,200	-0.72
24	11,718	5,558	6,160	-0.55
25	11,637	5,522	6,115	-0.70
26	11,551	5,487	6,064	-0.74

(資料：板野町選挙管理委員会)

各種選挙の投票状況

選挙名	執行日	投票率(%)		
		男	女	計
参議院徳島県選挙区選出議員選挙	H16年 7月11日	50.97	49.56	50.23
参議院比例代表選出議員選挙	〃	50.95	49.54	50.21
板野町長選挙	H17年 9月4日	78.05	81.63	79.93
衆議院小選挙区選出議員選挙	H17年 9月11日	67.23	67.14	67.18
衆議院比例代表選出議員選挙	〃	67.13	67.02	67.07
徳島県知事選挙	H19年 4月8日	58.15	59.64	58.93
徳島県議会議員一般選挙	〃	58.13	59.62	58.91
参議院徳島選挙区選出議員選挙	H19年 7月29日	57.26	55.02	56.09
参議院比例代表選出議員選挙	〃	57.26	54.99	56.08
板野町議会議員一般選挙	H19年 10月7日	78.04	80.69	79.43
板野町長選挙	H21年 8月9日	78.07	80.25	79.21
衆議院小選挙区選出議員選挙	H21年 8月30日	65.59	62.44	63.93
衆議院比例代表選出議員選挙	〃	65.57	62.44	63.93
参議院徳島選挙区選出議員選挙	H22年 7月11日	55.68	53.71	54.64
参議院比例代表選出議員選挙	〃	55.66	53.76	54.66
徳島県知事選挙	H23年 4月10日	58.48	59.07	58.80
徳島県議会議員一般選挙	〃	58.44	58.93	58.70
板野町議会議員一般選挙	H23年 10月2日	70.32	73.29	71.88
衆議院小選挙区選出議員選挙	H24年 12月16日	54.71	51.81	53.18
衆議院比例代表選出議員選挙	〃	54.73	51.78	53.17
参議院徳島選挙区選出議員選挙	H25年 7月21日	46.46	44.62	45.49
参議院比例代表選出議員選挙	〃	46.48	44.60	45.49
板野町長選挙	H25年 8月11日	67.63	70.73	69.26

(資料：板野町選挙管理委員会)

国民健康保険加入・給付等状況

	加入者数		保険税収納額	給付件数	給付額
	世帯数	人員	1人平均額(円)		1人当たり(円)
H16	2,419	5,229	74,404	41,886	194,669
17	2,508	5,290	71,508	44,480	211,478
18	2,504	5,284	76,064	48,195	234,524
19	2,512	5,218	79,972	50,073	235,686
20	2,019	3,909	80,814	53,196	263,634
21	2,016	3,893	83,991	52,905	273,402
22	2,023	3,864	88,410	54,383	270,692
23	1,999	3,812	91,318	54,956	275,693
24	2,008	3,765	92,414	55,861	278,790
25	2,055	3,783	92,973	56,614	294,502

※ H19 までの加入者数は国保・老人保健加入者を含む

(資料：国民健康保険実績年報)

介護保険

	被保険者数	要支援・要介護認定者数							総給付額(千円)
	第1号	要支援1	要支援2	要介護1	要介護2	要介護3	要介護4	要介護5	
H16	3289	170		245	103	75	92	66	1,090,437
17	3359	181		267	110	76	91	66	1,153,765
18	3435	133	158	127	118	96	87	56	1,120,601
19	3498	117	163	102	117	102	75	63	1,027,110
20	3488	121	164	98	111	103	75	57	1,018,645
21	3511	146	146	115	120	93	74	56	1,061,761
22	3519	189	136	126	99	98	63	68	1,069,136
23	3581	189	135	117	110	102	55	68	1,073,670
24	3715	191	144	117	109	89	70	68	1,088,470
25	3867	176	149	151	98	89	76	69	1,129,116

(資料：福祉保健課調べ)

後期高齢者医療保険診療費の状況

	被保険者数 (年間平均)	診療費の状況				
		受診件数	一件あたりの日数	費用額(円)		
				1件あたり	1日あたり	1人あたり
H20	1,843	30,703	3.48	40,772	11,725	679,231
21	1,875	34,411	3.43	41,521	12,113	762,026
22	1,915	35,119	3.33	40,879	12,269	749,685
23	1,947	36,564	3.28	40,776	12,431	765,765
24	1,964	36,979	3.23	40,312	12,477	759,012
25	1,969	37,205	3.14	39,804	12,663	752,118

※平成20年度は制度開始年度のため11ヶ月分のデータとなっている

(資料：住民課調べ)

国民年金加入等の推移

	加入者	年金 収入総額(円)	受給総額		高齢・通算		障害		母子		寡婦	
			受給者 A(人)	受給額 B(千円)	A	B	A	B	A	B	A	B
H20	3,410	206,099,280	3,532	2,201,330	610	238,593	22	18,812	0	0	8	3,588
21	3,391	195,566,440	3,591	2,257,097	565	221,214	21	18,020	0	0	8	3,588
22	3,309	193,207,720	3,565	2,317,364	521	202,910	19	16,237	0	0	8	3,539
23	3,206	178,422,260	3,726	2,377,128	466	181,133	16	13,805	0	0	9	4,129
24	3,112	171,769,490	3,871	2,485,028	416	159,242	13	11,010	0	0	8	3,738
25	3,000	173,119,530	-	-	-	-	-	-	-	-	-	-

(資料：国民年金事業年報)

(単位：千円)

平成 20 年度		平成 21 年度		平成 22 年度		平成 23 年度		平成 24 年度	
決算額	構成比	決算額	構成比	決算額	構成比	決算額	構成比	決算額	構成比
1,568,054	31.2	1,478,961	25.6	1,544,269	25.6	1,451,190	25.7	1,615,882	25.8
107,348	2.1	103,969	1.8	92,083	1.5	95,775	1.7	89,333	1.4
218,017	4.3	219,436	3.8	216,447	3.6	218,539	3.9	217,497	3.5
16,917	0.3	18,535	0.3	15,173	0.3	177,954	3.2	139,701	2.2
1,050	0.0	4,422	0.1	504	0.0	6,452	0.1	15	0.0
443,126	8.8	540,425	9.3	488,351	8.1	194,598	3.5	354,661	5.7
178,277	3.5	212,535	3.7	269,898	4.5	250,085	4.4	378,449	6.0
90,230	1.8	84,570	1.5	89,355	1.5	103,590	1.8	67,588	1.1
4,650	0.1	4,650	0.1	4,650	0.1	1,550	0.0	1,550	0.0
2,623,019	52.2	2,662,853	46.0	2,716,080	45.1	2,498,183	44.3	2,863,126	45.7
99,347	2.0	95,113	1.6	94,004	1.6	91,770	1.6	86,298	1.4
9,417	0.2	8,310	0.1	7,368	0.1	6,751	0.1	5,059	0.1
2,796	0.1	2,560	0.0	3,358	0.1	5,620	0.1	5,259	0.1
1,108	0.0	1,271	0.0	8,484	0.1	10,710	0.2	9,658	0.2
111,202	2.2	113,736	2.0	111,607	1.9	116,056	2.1	115,910	1.8
32,681	0.7	21,869	0.4	18,073	0.3	16,119	0.3	17,972	0.3
17,148	0.3	21,430	0.4	18,887	0.3	16,378	0.3	2,858	0.0
1,492,556	29.7	1,473,891	25.5	1,683,767	28.0	1,680,238	29.8	1,754,333	28.0
1,316,123	26.2	1,299,399	22.5	1,488,772	24.7	1,474,349	26.1	1,551,105	24.7
176,433	3.5	174,492	3.0	194,995	3.2	205,889	3.7	203,228	3.2
2,328	0.0	2,397	0.0	2,303	0.0	2,144	0.0	2,161	0.0
188,615	3.8	633,972	11.0	532,857	8.8	414,144	7.3	378,251	6.0
257,168	5.1	311,502	5.4	373,929	6.2	414,044	7.3	332,782	5.3
187,300	3.7	438,200	7.6	452,925	7.5	366,791	6.5	698,051	11.1
2,401,666	47.8	3,124,251	54.0	3,307,562	54.9	3,140,765	55.7	3,408,592	54.3
5,024,685	100.0	5,787,104	100.0	6,023,642	100.0	5,638,948	100.0	6,271,718	100.0
3,168,014	63.0	3,054,495	52.8	3,306,235	54.9	3,200,127	56.8	3,421,089	54.5

(資料：地方財政状況調査)

(単位：千円)

平成 20 年度		平成 21 年度		平成 22 年度		平成 23 年度		平成 24 年度	
決算額	構成比	決算額	構成比	決算額	構成比	決算額	構成比	決算額	構成比
1,027,480	21.4	997,918	18.1	992,159	17.2	1,044,471	19.9	1,009,717	17.2
679,315	14.1	652,232	11.8	636,412	11.0	646,366	12.3	632,688	10.8
412,173	8.6	438,464	7.9	626,756	10.9	662,926	12.6	697,308	11.9
691,467	14.4	683,641	12.4	685,141	11.9	637,713	12.1	637,320	10.9
691,467	14.4	683,641	12.4	685,141	11.9	637,713	12.1	637,320	10.9
0	0.0	0	0.0	0	0.0	0	0.0	0	0.0
0	0.0	0	0.0	0	0.0	0	0.0	0	0.0
2,131,120	44.3	2,120,023	38.4	2,304,056	39.9	2,345,110	44.6	2,344,345	40.0
585,046	12.2	635,224	11.5	664,552	11.5	757,165	14.4	664,750	11.4
13,252	0.3	16,433	0.3	21,953	0.4	14,805	0.3	15,159	0.3
693,886	14.4	913,567	16.6	643,364	11.1	687,644	13.1	702,099	12.0
554,097	11.5	542,553	9.8	515,605	8.9	525,083	10.0	540,731	9.2
632,950	13.2	600,729	10.9	962,970	16.7	127,916	2.4	615,915	10.5
4,162	0.1	1,743	0.0	1,799	0.0	225,248	4.3	657	0.0
523,730	10.9	576,400	10.4	629,038	10.9	593,403	11.3	709,844	12.1
228,004	4.7	653,087	11.8	545,825	9.5	509,208	9.7	800,883	13.7
228,004	4.7	653,087	11.8	545,825	9.5	502,217	9.5	791,980	13.5
19,723	0.4	369,692	6.7	105,610	1.8	192,410	3.7	127,693	2.2
199,486	4.1	270,730	4.9	422,939	7.3	302,049	5.7	640,928	10.9
8,795	0.2	12,665	0.2	17,276	0.3	7,758	0.1	23,359	0.4
0	0.0	0	0.0	0	0.0	6,991	0.1	8,903	0.2
4,812,150	100.0	5,517,206	100.0	5,773,557	100.0	5,260,499	100.0	5,853,652	100.0

(資料：地方財政状況調査)

普通会計決算状況

■歳入

区分	年度	平成 16 年度		平成 17 年度		平成 18 年度		平成 19 年度	
		決算額	構成比	決算額	構成比	決算額	構成比	決算額	構成比
町	税	1,296,297	24.9	1,372,104	25.8	1,330,696	25.3	1,494,137	28.7
	分担金・負担金	111,380	2.1	107,446	2.0	94,423	1.8	102,174	2.0
	使用料・手数料	213,670	4.1	216,403	4.1	218,062	4.1	211,626	4.1
	財産収入	7,029	0.1	7,511	0.1	8,037	0.2	13,815	0.3
	寄附金	11,000	0.2	7,000	0.1	10,000	0.2	2,000	0.0
	繰入金	416,732	8.0	480,920	9.1	596,734	11.3	534,738	10.3
	繰越金	219,206	4.2	243,850	4.6	226,051	4.3	175,546	3.4
	諸収入	102,186	2.0	107,865	2.0	93,936	1.8	94,980	1.8
	うち収益事業収入	4,650	0.1	4,650	0.1	4,650	0.1	4,650	0.1
	(自主財源計)	2,377,500	45.7	2,543,099	47.9	2,577,939	49.0	2,629,016	50.5
	地方譲与税	129,240	2.5	156,112	2.9	197,950	3.8	102,395	2.0
	利子割交付金	14,954	0.3	10,693	0.2	7,070	0.1	9,559	0.2
	配当割交付金	2,186	0.0	3,368	0.1	5,723	0.1	7,722	0.1
	株式等譲渡所得割交付金	2,508	0.0	6,551	0.1	5,893	0.1	4,635	0.1
	地方消費税交付金	129,257	2.5	117,156	2.2	117,972	2.2	117,009	2.2
	自動車取得税交付金	40,006	0.8	38,472	0.7	39,700	0.8	34,860	0.7
	地方特例交付金	39,610	0.8	37,492	0.7	35,147	0.7	9,956	0.2
	地方交付税	1,582,722	30.4	1,530,849	28.8	1,396,693	26.6	1,467,563	28.2
内訳	普通	1,358,510	26.1	1,343,130	25.3	1,211,029	23.0	1,284,669	24.7
	特別	224,212	4.3	187,719	3.5	185,664	3.5	182,894	3.5
	交通安全対策特別交付金	2,746	0.1	2,619	0.0	2,677	0.1	2,673	0.1
	国庫支出金	205,997	4.0	222,066	4.2	191,454	3.6	246,653	4.7
	県支出金	250,131	4.8	256,124	4.8	267,849	5.1	261,465	5.0
	町債	425,300	8.2	388,800	7.3	413,600	7.9	308,600	5.9
	(依存財源計)	2,824,657	54.3	2,770,302	52.1	2,681,728	51.0	2,573,090	49.5
	歳入合計	5,202,157	100.0	5,313,401	100.0	5,259,667	100.0	5,202,106	100.0
	経常一般財源	3,021,404	58.1	3,093,763	58.2	2,960,034	56.3	3,075,563	59.1

■歳出

区分	年度	平成 16 年度		平成 17 年度		平成 18 年度		平成 19 年度	
		決算額	構成比	決算額	構成比	決算額	構成比	決算額	構成比
人	件費	1,222,788	24.7	1,219,825	24.0	1,071,763	21.1	1,093,346	21.8
	うち職員給	824,237	16.6	815,516	16.0	734,124	14.4	728,400	14.5
	扶助費	347,218	7.0	348,785	6.9	347,078	6.8	399,211	7.9
	公債費	679,504	13.7	748,357	14.7	729,036	14.3	720,212	14.3
内訳	元利償還金	679,504	13.7	748,357	14.7	729,036	14.3	720,212	14.3
	うち繰上償還金	0	0.0	0	0.0	0	0.0	0	0.0
	一時借入金利子	0	0.0	0	0.0	0	0.0	0	0.0
	(義務的経費計)	2,249,510	45.4	2,316,967	45.5	2,147,877	42.2	2,212,769	44.0
	物件費	723,225	14.6	643,465	12.6	612,745	12.1	590,901	11.8
	維持補修費	42,932	0.9	34,485	0.7	36,781	0.7	23,871	0.5
	補助費等	604,502	12.2	587,752	11.6	580,145	11.4	662,100	13.2
	うち一部組合負担金	427,769	8.6	431,469	8.5	436,850	8.6	524,493	10.4
	積立金	527,870	10.6	483,801	9.5	477,989	9.4	534,163	10.6
	投資金・出資金・貸付金	2,053	0.0	65	0.0	0	0.0	870	0.0
	繰出金	431,238	8.7	486,707	9.6	513,644	10.1	521,315	10.4
	投資的経費	376,977	7.6	534,108	10.5	714,940	14.1	477,840	9.5
内訳	普通建設事業費	352,007	7.1	487,429	9.6	714,940	14.1	477,840	9.5
	補助	16,818	0.3	144,129	2.8	400,708	7.9	257,603	5.1
	単独	271,289	5.5	296,841	5.8	262,412	5.2	206,809	4.1
	県営・受託等	63,900	1.3	46,459	0.9	51,820	1.0	13,428	0.3
	災害復旧事業費	24,970	0.5	46,679	0.9	0	0.0	0	0.0
	歳出合計	4,958,307	100.0	5,087,350	100.0	5,084,121	100.0	5,023,829	100.0

家屋の新・増築分の状況

(10月1日現在)

	床面積 (㎡)		
	木造家屋	非木造家屋	合計
H16 建築分	6,745	8,834	15,579
H17 建築分	6,303	4,489	10,792
H18 建築分	5,743	4,714	10,457
H19 建築分	7,089	4,787	11,876
H20 建築分	7,081	13,265	20,346
H21 建築分	7,248	2,334	9,582
H22 建築分	4,987	1,618	6,605
H23 建築分	5,196	2,332	7,528
H24 建築分	4,982	6,952	11,934
H25 建築分	6,508	6,849	13,357

(資料：市町村税務統計書)

地目区分別課税面積

(単位：㎡)

		総数	地目区分							
			田	畑	宅地			山林	その他	
					小規模住宅用地	一般住宅用地	非住宅用地			計
H16	非課税	7,512,391	319,317	183,852				709,657	2,786,421	3,513,144
	課税	19,133,945	5,364,843	2,898,953	787,388	1,119,013	1,369,863	3,276,264	7,355,691	238,194
	合計	26,646,336	5,684,160	3,082,805				3,985,921	10,142,112	3,751,338
17	非課税	7,515,972	311,951	181,055				782,236	2,748,305	3,492,425
	課税	19,130,364	5,350,264	2,881,668	794,550	1,117,628	1,397,195	3,309,373	7,350,891	238,168
	合計	26,646,336	5,662,215	3,062,723				4,091,609	10,099,196	3,730,593
18	非課税	7,528,443	315,757	182,068				789,542	2,747,744	3,493,331
	課税	19,117,893	5,334,938	2,846,096	800,292	1,120,588	1,430,842	3,351,722	7,347,408	237,729
	合計	26,646,336	5,650,695	3,028,164				4,141,264	10,095,152	3,731,060
19	非課税	7,536,236	321,258	180,283				783,947	2,716,122	3,534,626
	課税	19,110,100	5,316,028	2,839,081	804,396	1,126,144	1,442,871	3,373,411	7,345,098	236,482
	合計	26,646,336	5,637,286	3,019,364				4,157,358	10,061,220	3,771,108
20	非課税	7,539,390	321,314	181,828				649,475	2,715,266	3,671,507
	課税	19,106,946	5,297,175	2,837,707	812,000	1,127,966	1,238,069	3,178,035	7,346,230	447,799
	合計	26,646,336	5,618,489	3,019,535				3,827,510	10,061,496	4,119,306
21	非課税	7,585,548	320,887	194,770				649,248	2,703,339	3,717,304
	課税	19,060,788	5,290,332	2,820,272	822,693	1,133,565	1,238,919	3,195,177	7,308,448	446,559
	合計	26,646,336	5,611,219	3,015,042				3,844,425	10,011,787	4,163,863
22	非課税	7,591,905	303,492	159,612				840,578	2,654,000	3,634,223
	課税	19,054,431	5,277,815	2,817,287	832,497	1,136,722	1,231,766	3,200,985	7,305,149	453,195
	合計	26,646,336	5,581,307	2,976,899				4,041,563	9,959,149	4,087,418
23	非課税	7,595,970	309,104	158,740				840,153	2,653,495	3,634,478
	課税	19,050,366	5,268,843	2,819,930	836,803	1,141,681	1,229,565	3,208,049	7,305,009	448,535
	合計	26,646,336	5,577,947	2,978,670				4,048,202	9,958,504	4,083,013
24	非課税	7,596,879	310,751	158,631				855,566	2,644,231	3,627,700
	課税	19,049,457	5,262,813	2,810,213	844,597	1,140,418	1,243,560	3,228,575	7,304,485	443,371
	合計	26,646,336	5,573,564	2,968,844				4,084,141	9,948,716	4,071,071
25	非課税	7,585,996	311,883	159,769				838,944	2,645,771	3,629,629
	課税	19,060,340	5,248,897	2,812,715	850,249	1,137,187	1,257,142	3,244,578	7,304,650	449,500
	合計	26,646,336	5,560,780	2,972,484				4,083,522	9,950,421	4,079,129

(資料：市町村税務統計書)

農家数の推移

	農家総数	専業農家	兼業農家	兼業農家	
				第1種兼業	第2種兼業
45	1,429	265	1,164	425	739
50	1,341	221	1,120	306	814
55	1,214	261	953	230	723
60	1,118	258	860	217	643
H2	995	293	702	145	557
7	911	244	667	181	486
12	588	173	415	136	279
17	468	177	291	87	204
22	396	161	235	63	172

(資料：農業センサス)

主要農作物の作付面積・収穫量の推移

■作付面積 (ha)

	H16	17	18	19	20	21	22	23	24
水稲	370	370	370	370	369	330	318	310	310
人参	200	209	205	217	238	248	262	301	301
大根	19	16	16	15	11	9	6	5	5
レタス	2	2	3	3	2	3	3	3	3
茄子	6	7	4	4	3	3	4	4	4

(資料：徳島農林水産統計年報)

■収穫量 (t)

	H16	17	18	19	20	21	22	23	24
水稲	1,700	1,750	1,860	1,770	1,860	1,600	1,510	1,520	1,520
人参	11,200	11,700	11,200	12,000	14,000	14,000	16,800	16,600	17,800
大根	1,140	802	924	850	650	579	396	340	340
レタス	44	33	63	66	53	55	51	52	44
茄子	372	319	253	224	192	202	227	204	204

(資料：徳島農林水産統計年報)

農地転用状況の推移

(10月1日現在)

	農地移動		転用状況		
			住宅・業務用地		公共用地等
	件数	面積 (㎡)	件数	面積 (㎡)	面積 (㎡)
H16	34	31,954	34	31,954	0
17	40	30,525	40	30,525	0
18	39	26,697	39	26,697	0
19	22	28,158	21	26,969	1,189
20	22	13,287	21	12,997	290
21	22	14,030	22	14,030	0
22	18	9,652	18	9,652	0
23	14	12,083	14	12,083	0
24	19	9,690	19	9,690	0
25	24	22,580	24	22,580	0

(資料：農業委員会調べ)

農業共済加入戸数と面積の推移

年産	水稲	
	戸	a
H16	353	16,834
17	342	16,322
18	333	15,531
19	310	14,497
20	292	13,630
21	290	13,810
22	295	13,791
23	279	13,095
24	305	14,245
25	295	14,427

(資料：徳島県農業共済組合東部支所調べ)

あせび温泉 やすらぎの郷 利用者数

	4月	5月	6月	7月	8月	9月	10月	11月	12月	1月	2月	3月	計	累計
H14		4,070	15,314	12,070	14,763	13,889	12,494	12,932	11,756	16,192	14,458	15,196	143,134	
15	13,142	13,710	12,023	11,801	14,991	12,700	12,687	14,288	11,543	15,727	15,110	14,285	162,007	305,141
16	12,716	14,825	9,446	10,123	13,130	11,833	11,937	11,963	10,807	16,165	13,494	13,524	149,963	455,104
17	12,501	13,979	10,875	11,685	13,469	12,338	13,449	12,123	12,241	16,398	12,723	13,828	155,609	610,713
18	13,750	13,782	11,293	12,063	13,190	12,748	12,746	12,804	12,500	17,051	14,303	14,488	160,718	771,431
19	13,415	13,548	11,764	1,321	16,269	15,084	13,491	13,768	13,442	17,698	15,503	15,177	160,480	931,911
20	13,022	14,716	12,602	11,156	14,919	14,310	12,859	14,436	13,559	17,593	14,057	15,497	168,726	1,100,637
21	13,363	15,606	11,793	12,436	14,876	13,510	13,482	13,172	13,057	17,589	13,829	14,358	167,071	1,267,708
22	10,512	16,062	11,051	12,870	13,887	12,038	13,074	12,460	12,463	17,884	13,816	14,227	160,344	1,428,052
23	13,649	14,508	10,668	10,569	13,648	11,761	13,013	12,007	12,814	17,488	14,304	15,142	159,571	1,587,623
24	13,480	14,810	11,888	12,077	13,187	11,606	12,204	13,263	12,930	17,066	14,241	14,315	161,067	1,748,690
25	12,872	13,347	12,828	10,973	13,623	12,188	12,067	12,938	13,293	16,600	13,922	14,793	159,444	1,908,134

(資料：産業課調べ)

上水道の給水状況

	会計決算額 上：収入(千円) 下：支出(千円)	給水基本料金 (10㎡円)	給配水量 (㎡)	1日平均配水量 (㎡)	給水戸数 (戸)	給水人口 (人)
H 16	265,060	1,050	2,629,110	7,067	4,928	14,352
	242,673					
17	265,270	1,050	2,683,736	7,214	4,963	14,235
	240,131					
18	266,244	1,050	2,607,219	7,009	4,982	14,179
	249,440					
19	257,777	1,050	2,635,575	7,084	4,986	14,180
	237,831					
20	248,946	1,050	2,618,700	7,039	5,015	14,120
	219,653					
21	252,137	1,050	2,618,888	7,040	5,069	14,060
	218,794					
22	247,687	1,050	2,600,356	6,990	5,094	14,018
	226,399					
23	242,921	1,050	2,560,105	6,994	5,100	13,880
	228,271					
24	238,085	1,050	2,485,188	6,808	5,128	13,793
	230,114					
25	238,534	1,050	2,431,761	6,662	5,142	13,724
	235,094					

(給水能力) 配水量 12,800㎡/日 一人一日 900ℓ/日 計画人口 14,200人

(資料：水道課調べ)

ごみ処理の推移

	可燃 (t)	不燃 (t)	粗大 (t)	ビン (t)	缶 (t)	古紙他 (t)	収集処理量 (年・t)	1日平均 (t)	経費 (千円)
H 16	3,277	414	245	144	89	532	4,701	13	123,670
17	4,039	297	174	123	92	530	5,255	14	119,616
18	4,451	191	35	126	92	488	5,383	15	276,922
19	4,345	54	26	149	75	607	5,256	14	325,375
20	4,420	43	24	136	22	529	5,174	14	364,143
21	4,284	52	25	130	18	506	5,015	14	354,323
22	4,195	65	31	127	19	474	4,941	14	323,527
23	4,248	42	30	123	22	491	4,956	14	316,411
24	4,203	40	31	120	21	477	4,892	13	337,673
25	4,167	42	31	113	19	422	4,794	13	336,743

※職員給は除く

(資料：環境生活課調べ)

し尿処理の推移

	収集処理量 (年・kℓ)	1日平均 (kℓ)	経費 (千円)
H 16	7,205	20	37,270
17	7,324	20	33,091
18	7,227	20	52,323
19	7,567	21	35,756
20	7,734	21	55,829
21	7,712	21	49,176
22	7,960	22	49,130
23	8,204	22	46,582
24	8,046	22	56,535
25	8,318	23	60,267

※職員給は除く

(資料：環境生活課調べ)

下水道整備状況の推移

	処理区域面積 (ha)	処理区域内人口 (人)	下水道普及率 (%)	年間有収水量 (㎡)
H 21	17	600	4	5,647
22	72	2,498	17	23,580
23	77	2,707	19	37,997
24	86	3,053	22	75,929
25	92	3,672	26	96,393

(資料：下水道課調べ)

町道整備状況の推移

(4月1日現在)

	町道実延長 (m) (右は面積㎡)	町道の整備状況			県道実延長 (m) ※町内横断分
		改良 (m)	舗装 (m)	新設 (m)	
H 16	271,062 (1,203,080)	148,538	233,710	2,142	34,188
17	271,851 (1,208,580)	149,972	235,161	789	34,188
18	272,531 (1,213,373)	151,142	236,362	680	34,188
19	274,896 (1,227,754)	153,690	239,123	2,365	34,175
20	277,322 (1,250,582)	156,593	241,816	2,426	31,931
21	278,931 (1,267,834)	158,623	243,883	1,609	31,931
22	279,410 (1,271,996)	159,676	245,566	479	30,162
23	279,579 (1,279,288)	161,625	246,890	169	30,163
24	280,124 (1,282,867)	162,057	247,994	545	30,163
25	281,126 (1,304,214)	164,027	249,448	1,002	30,163

(資料：建設課調べ)

町営住宅の現状

(平成 26 年 10 月 1 日現在)

団地名	建設年度	種別	構造	戸数(戸)
羅 漢	S 39	第 2 種	簡平 2K	12
	S 40	第 2 種	簡平 2K	4
	S 41	第 2 種	簡平 2K	7
	S 42	第 2 種	簡平 2K	4
山 下	S 42	第 2 種	簡平 2K	26
川 端	S 43	第 2 種	簡平 2K	20
	S 44	第 2 種	簡平 2K	24
	S 45	第 2 種	簡平 2K	12
	S 46	第 2 種	簡平 2K	30
	S 47	第 2 種	簡平 2K	15
川 端 南	S 49	第 2 種	簡平 3DK	10
板野第 1	S 48	第 2 種	耐火 3F 3DK	36
	S 49	第 2 種	耐火 4F 3DK	76
板野第 2	S 50	第 2 種	耐火 4F 3DK	64
板野第 3	S 51	第 2 種	耐火 4F 3DK	56
吹 田	S 52	第 2 種	耐火 3F 3DK	33
平 田	S 53	第 2 種	耐火 4F 3DK	48
中 久 保	S 52	第 2 種	耐火 3F 3DK	12
	S 53	第 2 種	耐火 3F 3DK	12
	S 55	第 2 種	耐火 3F 3DK	12
郡 頭	S 56	第 2 種	耐火 3F 3DK	12
駅 前	S 57	第 2 種	耐火 3F 3DK	9
あ さん	H 4	第 1 種	耐火 3F 3LDK	24
西 新 田	H 8	第 2 種	耐火 2F 3LDK	12
	H 10	第 2 種	耐火 2F 3LDK	12
合 計				582

(資料：公営住宅管理台帳)

わかば保育園

(4月1日現在)

	学級数	園児数	保育士数	他の職員
H 17	4	59	14	2
18	4	65	14	2
19	4	57	14	2
20	4	67	16	2
21	4	69	15	2
22	4	68	14	2
23	4	67	16	2
24	4	64	15	2
25	4	68	14	2
26	4	64	15	2

臨時保育士・臨時職員含む(資料：住民課調べ)

板野保育園

(4月1日現在)

	学級数	園児数	保育士数	他の職員
H 17	7	123	16	5
18	7	121	17	5
19	7	116	10	4
20	7	96	13	4
21	7	100	12	4
22	7	105	16	5
23	7	97	14	5
24	7	103	16	6
25	7	116	17	6
26	7	115	17	6

臨時保育士・臨時職員含む(資料：住民課調べ)

幼稚園・小学校

(5月1日現在)

		幼稚園					小学校					
		教員数	児童数			学級数	教員数	生徒数			学級数	
			総数	男	女			総数	男	女		
H 17	東	8	83	39	44	4	27	430	219	211	17	
	西	5	31	19	12	2	12	133	69	64	7	
	南	5	53	36	17	2	14	227	110	117	9	
	合計	18	167	94	73	8	53	790	398	392	33	
18	東	8	91	43	48	5	28	416	211	205	19	
	西	6	34	21	13	2	13	143	70	73	7	
	南	6	51	26	25	2	13	225	113	112	8	
	合計	20	176	90	86	9	54	784	394	390	34	
19	東	11	100	50	50	5	29	418	196	222	18	
	西	4	33	16	17	2	14	141	72	69	8	
	南	6	52	26	26	2	14	217	118	99	9	
	合計	21	185	92	93	9	57	776	386	390	35	
20	東	9	112	54	58	5	28	424	209	215	19	
	西	5	41	18	23	2	14	129	67	62	8	
	南	5	57	36	21	2	15	214	110	104	10	
	合計	19	210	108	102	9	57	767	386	381	37	
21	東	9	90	45	45	5	34	432	212	220	20	
	西	5	35	18	17	2	14	125	61	64	8	
	南	6	54	34	20	2	17	220	119	101	10	
	合計	20	179	97	82	9	65	777	392	385	38	
22	東	10	100	52	48	5	33	429	217	212	21	
	西	4	24	11	13	2	14	127	63	64	8	
	南	6	43	30	13	2	19	221	123	98	10	
	合計	20	167	93	74	9	66	777	403	374	39	
23	東	9	101	47	54	5	36	399	202	197	21	
	西	4	33	21	12	2	15	116	57	59	8	
	南	5	41	22	19	2	17	217	124	93	10	
	合計	18	175	90	85	9	68	732	383	349	39	
24	東	10	102	51	51	5	33	413	209	204	19	
	西	4	30	19	11	2	13	115	62	53	8	
	南	4	37	17	20	2	17	201	115	86	9	
	合計	18	169	87	82	9	63	729	386	343	36	
25	東	8	88	44	44	5	31	392	203	189	20	
	西	4	35	14	21	2	13	113	61	52	8	
	南	5	42	23	19	2	17	190	104	86	9	
	合計	17	165	81	84	9	61	695	368	327	37	
26	東	7	73	37	36	5	29	385	202	183	20	
	西	4	36	19	17	2	14	115	64	51	8	
	南	4	49	23	26	2	17	175	104	71	8	
	合計	15	158	79	79	9	60	675	370	305	36	

(資料：学校基本調査)

中学校

(5月1日現在)

	学級数	生徒数			教員数
		総数	男	女	
H 17	10	342	170	172	24
18	11	345	185	160	27
19	11	339	182	157	25
20	13	355	187	168	28
21	14	366	193	173	29
22	14	369	180	189	31
23	14	373	184	189	31
24	15	360	180	180	33
25	14	357	187	170	31
26	14	345	180	165	29

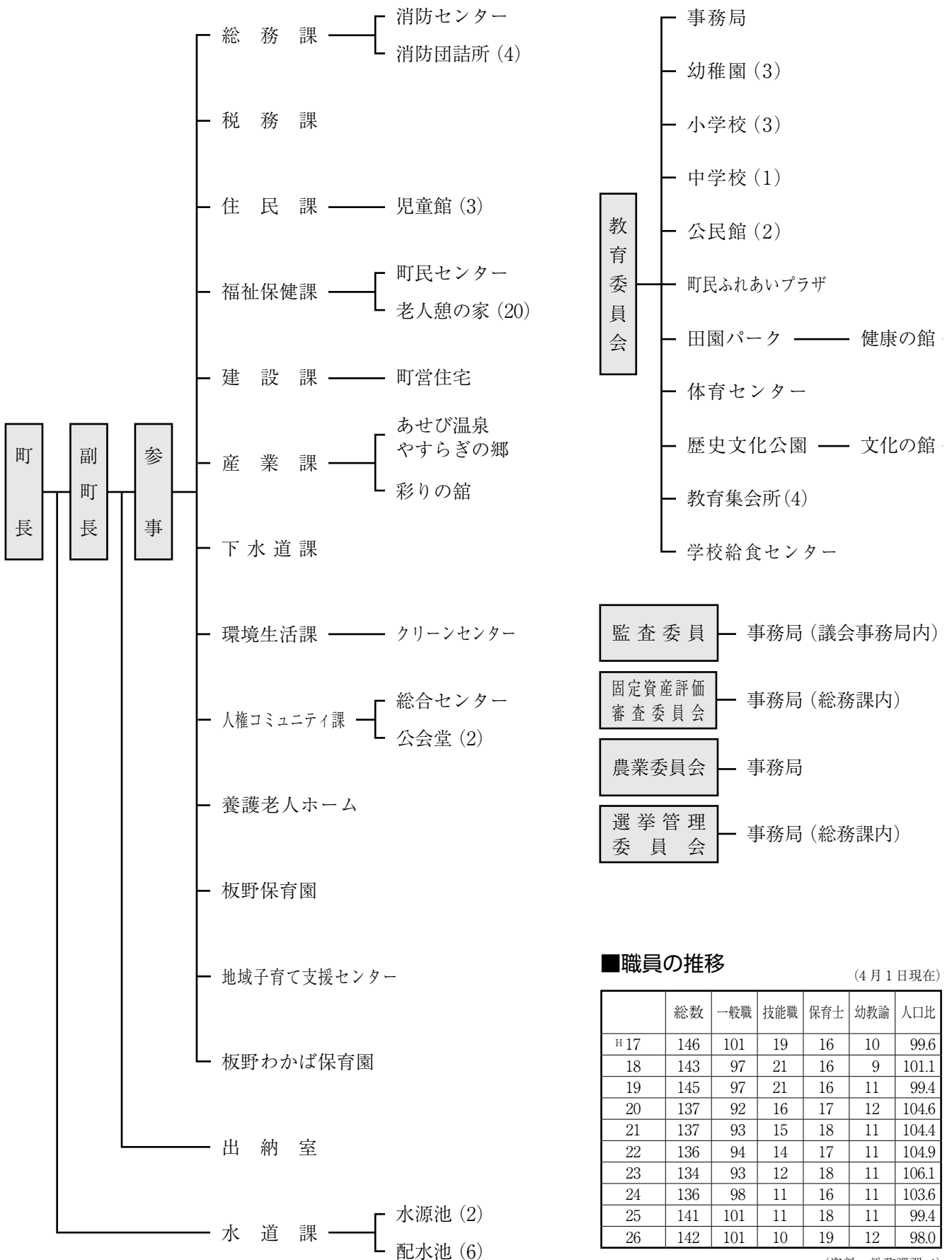
(資料：学校基本調査)

県立板野高等学校

(5月1日現在)

	学級数	生徒数			教員数
		総数	男	女	
H 17	18	637	275	362	63
18	17	625	293	332	62
19	16	549	259	290	60
20	15	513	241	272	59
21	15	517	243	274	54
22	15	507	259	248	55
23	15	492	238	254	58
24	15	518	257	261	58
25	15	515	240	275	60
26	15	526	259	267	59

(資料：学校基本調査)



職員の推移

(4月1日現在)

	総数	一般職	技能職	保育士	幼教諭	人口比
H17	146	101	19	16	10	99.6
18	143	97	21	16	9	101.1
19	145	97	21	16	11	99.4
20	137	92	16	17	12	104.6
21	137	93	15	18	11	104.4
22	136	94	14	17	11	104.9
23	134	93	12	18	11	106.1
24	136	98	11	16	11	103.6
25	141	101	11	18	11	99.4
26	142	101	10	19	12	98.0

(資料：総務課調べ)

歴代三役の名簿

町長

(平成26年10月1日現在)

歴順	氏名	就任年月日	退任年月日
初代	扶川文雄	S30年3月17日	S34年2月28日
2代	扶川文雄	S34年3月10日	S38年3月9日
3代	佐藤源定	S38年4月30日	S42年4月30日
4代	佐藤源定	S42年5月1日	S46年4月29日
5代	佐藤源定	S46年4月30日	S50年4月29日
6代	佐藤源定	S50年4月30日	S54年4月29日
7代	犬伏文雄	S54年5月1日	S58年4月29日
8代	犬伏文雄	S58年4月30日	S62年4月29日
9代	犬伏文雄	S62年4月30日	S62年12月11日
10代	犬伏正昭	S63年1月31日	H4年1月30日
11代	犬伏正昭	H4年1月31日	H8年1月30日
12代	犬伏正昭	H8年1月31日	H12年1月30日
13代	犬伏正昭	H12年1月31日	H16年1月30日
14代	犬伏正昭	H16年1月31日	H17年7月31日
15代	中島勝	H17年9月4日	H21年9月3日
16代	玉井孝治	H21年9月4日	H25年9月3日
17代	玉井孝治	H25年9月4日	現在

助役

歴順	氏名	就任年月日	退任年月日
初代	前田弘	S30年12月23日	S31年3月30日
2代	岡本元一	S31年12月20日	S35年12月19日
	大道市太郎	S32年6月19日	S36年6月18日
3代	岡本元一	S35年12月20日	S38年5月31日
	大道市太郎	S36年6月19日	S38年5月31日
4代	賀川清	S38年6月11日	S42年6月11日
5代	賀川清	S42年6月12日	S46年6月11日
6代	賀川清	S46年6月12日	S50年6月11日
7代	賀川清	S50年6月12日	S53年9月1日
8代	賀川清	S54年5月23日	S56年11月18日
9代	東條榮一郎	S58年5月23日	S62年5月22日
10代	東條榮一郎	S62年5月23日	H3年5月22日
11代	東條榮一郎	H3年5月23日	H7年5月22日
	扶川寛	H6年8月22日	H10年8月21日
12代	扶川寛	H10年8月22日	H14年8月21日
13代	扶川寛	H14年8月22日	H17年9月13日
14代	西原義夫	H18年3月22日	H19年3月31日

収入役

歴順	氏名	就任年月日	退任年月日
初代	河野勝	S30年7月8日	S34年7月7日
2代	河野勝	S34年7月8日	S38年7月7日
3代	三木弘之	S38年7月20日	S42年7月20日
4代	三木弘之	S42年7月21日	S46年7月20日
5代	三木弘之	S46年7月21日	S50年7月20日
6代	三木弘之	S50年7月21日	S50年11月7日
7代	岡本弘一	S50年11月2日	S54年11月1日
8代	岡本弘一	S54年11月2日	S58年11月1日
9代	岡本弘一	S58年11月2日	S62年11月1日
10代	扶川寛	S62年11月2日	H3年11月1日
11代	扶川寛	H3年11月2日	H6年8月22日
12代	漆原将夫	H6年8月22日	H10年8月22日
13代	漆原将夫	H10年8月22日	H14年8月21日

副町長

(平成26年10月1日現在)

歴順	氏名	就任年月日	退任年月日
初代	西原義夫	H19年4月1日	H21年9月3日
2代	中川正一	H23年3月23日	現在

議会

■歴代議長の名簿

(平成26年10月1日現在)

歴順	氏名	就任年月日	退任年月日
初代	山本範太郎	S30年5月30日	S30年10月31日
2代	佐藤源定	S30年11月1日	S34年10月31日
3代	小川徳三郎	S34年11月1日	S38年10月31日
4代	吉岡 實	S38年11月1日	S40年10月31日
5代	小川徳三郎	S40年11月1日	S42年10月31日
6代	玉田伊平	S42年11月1日	S43年3月12日
7代	東條榮一郎	S43年3月22日	S44年10月31日
8代	西川作太郎	S44年11月1日	S46年10月31日
9代	西川作太郎	S46年11月1日	S48年10月31日
10代	東條榮一郎	S48年11月1日	S50年10月31日
11代	阿部利都	S50年11月1日	S51年3月14日
12代	折原杜一	S51年4月10日	S52年12月26日
13代	平尾嘉照	S52年12月26日	S54年10月31日
14代	中村楨雄	S54年11月1日	S58年10月31日
15代	坂東卯市	S58年11月1日	S61年2月28日
16代	岸本廣司	S61年2月28日	S62年1月30日
17代	高橋 榮	S62年2月2日	S62年10月31日
18代	山本朝造	S62年11月2日	H1年12月21日
19代	坂東卯市	H1年12月21日	H3年10月31日
20代	大西正明	H3年11月1日	H5年12月21日
21代	山本 克	H5年12月21日	H7年10月31日
22代	森田正博	H7年11月1日	H9年11月4日
23代	増田壽郎	H9年11月4日	H11年10月31日
24代	鳥羽文雄	H11年11月1日	H13年11月1日
25代	吉岡輝昭	H13年11月1日	H15年10月31日
26代	坂本政夫	H15年11月4日	H17年11月28日
27代	築本重視	H17年11月28日	H19年10月31日
28代	広田勝己	H19年11月1日	H21年6月23日
29代	水口昭彦	H22年5月25日	H23年3月22日
30代	松浦 昶	H23年3月22日	H23年10月31日
31代	松浦 昶	H23年11月1日	H25年11月1日
32代	西川 有	H25年11月1日	H26年9月18日
33代	山本朝義	H26年9月18日	現在

■歴代副議長の名簿

(平成26年10月1日現在)

歴順	氏名	就任年月日	退任年月日
初代	佐藤源定	S30年5月30日	S30年10月31日
2代	小川徳三郎	S30年11月1日	S34年10月31日
3代	鴻池近三郎	S34年11月1日	S38年10月31日
4代	玉田伊平	S38年11月1日	S40年10月31日
5代	佐瀧 爲一	S40年11月1日	S42年10月31日
6代	西川作太郎	S42年11月1日	S43年3月12日
7代	西川作太郎	S43年3月22日	S44年10月31日
8代	吉野英薫	S44年11月1日	S46年10月31日
9代	富長清人	S46年11月1日	S48年10月31日
10代	富長清人	S48年11月1日	S50年10月31日
11代	中村楨雄	S50年11月1日	S51年5月6日
12代	赤澤利夫	S51年6月24日	S52年12月26日
13代	坂東卯市	S52年12月26日	S53年12月23日
14代	高田左守	S54年5月22日	S54年10月31日
15代	次本律生	S54年11月1日	S56年10月31日
16代	岸本廣司	S56年10月31日	S58年10月31日
17代	平野 弘	S58年11月1日	S62年10月31日
18代	西岡繁一	S62年11月2日	H1年12月21日
19代	大西正明	H1年12月21日	H3年10月31日
20代	鳥羽文雄	H3年11月1日	H5年12月21日
21代	小山頼一	H5年12月21日	H7年10月31日
22代	吉岡輝昭	H7年11月1日	H9年11月4日
23代	近藤昌憲	H9年11月4日	H11年10月31日
24代	上野昌夫	H11年11月1日	H13年11月1日
25代	坂本政夫	H13年11月1日	H14年10月31日
26代	吉川公治	H14年10月31日	H15年10月31日
27代	駒留幸太郎	H15年11月4日	H17年11月28日
28代	小川文男	H17年11月28日	H19年10月31日
29代	西川 有	H19年11月1日	H22年5月25日
30代	松浦 昶	H22年5月25日	H23年3月22日
31代	山本朝義	H23年3月22日	H23年10月31日
32代	奥尾周二	H23年11月1日	H25年11月1日
33代	高橋 勲	H25年11月1日	現在

■議会議員の名簿

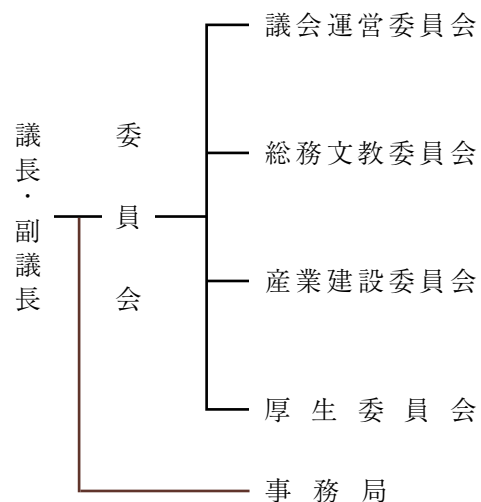
(平成26年10月1日現在)

議席番号	氏名
1	大 西 正 一
2	
3	東 條 昭 二
4	奥 尾 周 二
5	高 橋 勲
6	松 浦 昶
7	天 羽 生 美
8	長 尾 穎
9	西 川 有
10	広 田 勝 己
11	石 田 実
12	築 本 重 視
13	吉 岡 輝 昭
14	山 本 朝 義

(任期：平成23年11月1日～平成27年10月31日)

■議会の組織

(平成26年4月1日現在)



町内緊急避難所一覧

避難所：東地区

(平成 26 年 12 月 1 日現在)

名称	所在地	電話番号	収容能力	吉野川の氾濫時
川端老人ルーム	川端字原田 33-1		15 人	×
川端教育集会所	川端字権現 1-1		15 人	○
川端老人憩の家	川端字宮ノ西 17-2		30 人	○
川端新田老人憩の家	川端字中手崎 52-9		15 人	×
板野東小学校体育館	吹田字町東 2	672-0026	200 人	○
板野町東公会堂	大寺字亀山西 31-1	672-2016	100 人	○
大寺老人憩の家	大寺字平井 75-1		30 人	○ 2 階部分
吹田老人憩の家	吹田字神木 3-3		15 人	○
中央公民館	大寺字亀山西 190	672-0136	50 人	○
板野町町民センター	大寺字亀山西 169-5	672-0051	150 人	○
板野中学校体育館・武道館	大寺字郡頭 11	672-0079	300 人	×
岡ノ宮老人憩の家	大寺字岡ノ前 138-3		10 人	×
郡頭教育集会所	大寺字王子 33		30 人	×
板野町総合センター	大寺字岡ノ前 33-1	672-3661	100 人	×
高樹老人憩の家	大寺字高樹 14-6		12 人	×
板野町体育センター	吹田字間谷 14-7		200 人	○
板野東小学校大坂分校体育館	大坂字宮東 20	672-4703	120 人	○
板野保育園管理棟	大寺字岡ノ前 20	672-2101	150 人	×
板野わかば保育園遊戯室	大寺字郡頭 27	672-3500	100 人	×
板野高校体育館	川端字関ノ本 47	672-1101	350 人	×

避難所：西地区

名称	所在地	電話番号	収容能力	吉野川の氾濫時
板野町文化の館	犬伏字東谷 13-1	672-5888	300 人	○
板野町健康の館	犬伏字大柳 1	672-3333	500 人	×
犬伏老人憩の家	犬伏字平山 83		15 人	○
那東老人憩の家	那東字道ヅチ 22-1		10 人	○
板野町町民ふれあいプラザ	那東字大道下 10	672-0311	150 人	×
板野西小学校体育館	那東字泉ノ西 5	672-0309	100 人	×
黒谷老人憩の家	黒谷字東原 24-3		8 人	○
羅漢老人憩の家	羅漢字吉田 15-2		15 人	×
矢武老人憩の家	矢武字鏡松 3		30 人	×

避難所：南地区

名称	所在地	電話番号	収容能力	吉野川の氾濫時
西中富老人憩の家	西中富字雁ヶ坪 35		15 人	×
日出家老人憩の家	西中富字宮ノ本 28-7		10 人	×
南公民館	下庄字栖養 46-1	672-2049	200 人	×
板野南小学校体育館	下庄字栖養 44	672-0102	100 人	×
下庄東老人憩の家	下庄字栖養 14-1		10 人	×
古城老人憩の家	古城字南屋敷 44-1		15 人	×
唐園老人憩の家	唐園字香殿北 20		8 人	×
板野町南公会堂	下庄字神木 59-1	672-2011	150 人	○ 2 階部分
中久保老人憩の家	中久保字当部 65-1		10 人	×

広域避難場所

	名称	面積
東地区	東小学校グラウンド	1.0ha
	板野中学校グラウンド	1.4ha
西地区	西小学校グラウンド	0.6 ha
	町民スポーツガーデン(田園パーク)	2.0 ha
南地区	南小学校グラウンド	0.8 ha

福祉避難所

名称	所在地	電話番号	備考
板野町町民センター	大寺字亀山西 169-5	672-0051	
穂波園指定通所介護事業所	吹田字西山 68-10	672-5577	土砂災害が予測される場合は使用不可
板野町町民ふれあいプラザ	那東字大道下 10	672-0311	

緊急に一時的に避難できる場所

徳島県立総合教育センター	ソフトパークいたの	板野町歴史文化公園	徳島スポーツビレッジ	あすたむらんど徳島
--------------	-----------	-----------	------------	-----------

板野町の国登録有形文化財

名称	所在地	登録年月日
地藏寺本堂	羅漢字林東 5	平成 23 年 1 月 26 日
地藏寺不動堂	羅漢字林東 5	平成 23 年 1 月 26 日
地藏寺大師堂	羅漢字林東 5	平成 23 年 1 月 26 日
地藏寺経蔵	羅漢字林東 5	平成 23 年 1 月 26 日
地藏寺五百羅漢堂	羅漢字林東 5	平成 23 年 1 月 26 日

板野町の県・町指定文化財

■県指定天然記念物

名称	所在地	指定年月日
岡の宮の大クス	大寺字岡山路 7	昭和 48 年 8 月 21 日

■県指定史跡

名称	所在地	指定年月日
愛宕山古墳	川端字芦谷山 8-1	昭和 33 年 7 月 18 日
犬伏蔵佐谷瓦経塚	犬伏字蔵ノ谷 3-2	昭和 35 年 4 月 5 日

■町指定有形文化財

名称	所在地	指定年月日
両界曼荼羅図	大寺字亀山下 66	昭和 49 年 2 月 1 日
薬師説法図	羅漢字林東 5	昭和 49 年 2 月 1 日
経筒と外甕	羅漢字林東 5	昭和 49 年 2 月 1 日
犬伏久助像	松谷字山ノ内奥 1	昭和 49 年 2 月 1 日
羅漢平山出土の石器	羅漢字山崎、平山	昭和 49 年 2 月 1 日
金泉寺出土の瓦	大寺字亀山下 66	昭和 49 年 2 月 1 日
岡宮大塚出土品	大寺字露ノ口	昭和 49 年 2 月 1 日
紙本墨書草書六字名号	大寺字岡ノ前 144	平成 20 年 2 月 25 日
板野東小学校講堂	吹田字町東 2	平成 20 年 2 月 25 日

■町指定民俗文化財

名称	所在地	指定年月日
古城の獅子舞	古城地区	昭和 49 年 2 月 1 日

■町指定名勝

名称	所在地	指定年月日
大坂峠展望台	大坂字ハリ、西瀨、櫛木屋	昭和 49 年 2 月 1 日

■町指定史跡

名称	所在地	指定年月日
川端諏訪神社古墳群 1 号墳	川端字芦谷山	昭和 49 年 2 月 1 日
大唐国寺跡	川端字唐土谷	昭和 49 年 2 月 1 日
金泉寺	大寺字亀山下 66	昭和 49 年 2 月 1 日
郡頭	大寺	昭和 49 年 2 月 1 日
板西城址	古城	昭和 30 年 3 月 31 日
大坂口御番所跡	大坂字ハリ 71	昭和 30 年 3 月 31 日
赤沢信濃守の廟所	那東字居内	昭和 49 年 2 月 1 日
板西城将兵の墓	那東字居内	昭和 49 年 2 月 1 日
大日寺	黒谷字居内 5	昭和 49 年 2 月 1 日
黒谷瓦窯跡	黒谷字宝田、磯田、藤谷	昭和 49 年 2 月 1 日
地藏寺	羅漢字林東 5	昭和 49 年 2 月 1 日
筆塚	羅漢字平山	昭和 49 年 2 月 1 日
観応の板碑	羅漢字吉田 8-1	昭和 30 年 3 月 31 日
応安の板碑と応永の板碑	矢武字鏡松 1	昭和 49 年 2 月 1 日
松木殿	下庄字栖養	昭和 49 年 2 月 1 日



発行日 ■ 平成 27 年 2 月

発行 ■ 徳島県板野町

〒779-0192 徳島県板野郡板野町吹田字町南 22 番地 2
TEL.088-672-5980 FAX.088-672-5553

ホームページ <http://www.town.itano.tokushima.jp/>

企画編集 ■ 板野町総務課

制作 ■ 多田印刷株式会社

