



広報いたの6月号

ホームページ <http://www.town.itano.tokushima.jp/>



発行：板野町役場

徳島県板野郡板野町吹田字町南22-2
企画・編集：総務課 TEL672-5980

すがお



©TOKUSHIMA VORTIS

まちの話題

徳島ヴォルティス町民デー

5月12日(土)、鳴門・大塚スポーツパークポカリスエットスタジアムで板野町民デーが開催されました。当日は、4,713人の人が試合観戦を楽しみました。

この日の対戦相手は京都サンガF.C.。試合前半の先制点を守り切り、1-0で競り勝ち3連勝を飾りました。

今シーズンの試合はまだ続きます。引き続きみんなで徳島ヴォルティスをスタジアムで応援しましょう。

もくじ

- 児童手当現況届のお知らせ……………2
- 徳島ヴォルティス『徳島県民デー』応援バス企画……………3
- 平成29年度 板野町財政事情……………4~7
- 緊急速報メールを活用した洪水情報の配信……………9
- お知らせ……………10~14
- 町民スポーツ……………15
- ふるさと板野歴史散歩……………16
- まちのうごき……………17
- 町民カレンダー……………18・19
- ガンバレ地元高校(板野高等学校)……………20
- 文化の館だより267……………20

児童手当 現況届の お知らせ



児童手当を受給されている方は毎年六月に「現況届」の提出が必要です。この届は、毎年六月一日現在における状況を記載し、児童手当を引き続き受けることができるかを確認するためのものです。

現況届の提出がないと、六月分以降の手当が差止となりますので、必ず期間内に手続にお越しくください。

【現況届に必要なもの】

- 印鑑
- 受給者の方がサラリーマン等の方
健康保険被保険者証の写しまたは厚生年金等加入証明書
- 子どもの住所が町外にある方
子どもが属する世帯全員の住民票

【受付期間】

六月二十九日(金)まで(土日を除く)

お問い合わせ

役場住民課 ☎六七二―五九八四



ダイヤモンド婚・金婚を 迎えられる皆様 おめでとunggざいます

今年ダイヤモンド婚・金婚を迎えられるご夫婦の方に、町からお祝い状と記念品を贈呈させていただきます。

次の要件を満たすご夫婦で、該当すると思われる方は役場福祉保健課へ「ダイヤモンド婚・金婚申出書」を提出してください。(申出書の用紙は福祉保健課にあります。また、町ホームページからダウンロードできます)

ダイヤモンド婚(結婚六十年)
昭和三十三年一月一日から同年十二月三十一日まで
に婚姻届をされた方

金婚(結婚五十年)
昭和四十三年一月一日から同年十二月三十一日まで
に婚姻届をされた方

※いずれも町内に居住し、六月一日現在住民基本台帳に登録されているご夫婦に限りです。(施設に入所している場合などは、この限りではありません)

また、昨年申請ができなかったご夫婦についても申請が可能ですので、お気軽にお問い合わせください。

※ご夫婦の本籍地が町外にある場合など、本町で確認できない方については「婚姻届出年月日」が確認できる書類(戸籍謄本等)をご持参ください。

申出書締切 八月三日(金)

提出先及びお問い合わせ

役場福祉保健課
☎六七二―五九八六

75歳以上でタクシー助成券をお持ちの方は、使用期限が近づいています

使用期限 平成29年9月1日 ～ 平成30年8月31日まで

**平成30年9月1日から1年間使用できる
タクシー助成券は、8月上旬頃に対象者
へ交付のご案内をいたします。**



町では、総合戦略の施策として、高齢者の買い物弱者支援が掲げられていることから、高齢者に対してタクシー料金の一部を助成し、経済的負担の軽減と外出(買い物等)の機会を支援することで、日常生活の利便性の向上と生活範囲の拡大、引きこもり防止等、社会参加を促進し高齢者福祉の向上を図ることを目的としてタクシー助成券を交付しております。

※期限が過ぎたタクシー助成券は
使用できません

● ごみの減量化・分別収集にご協力を ●

今月納期の
税金・保険料
のお知らせ

今月納期の税金・保険料は
固定資産税

全期・第一期です。

納期限は
七月二日(月)です。

納め忘れないようお気を
つけください。

※税金・保険料は、納期限を
経過し督促状発付の日から
督促手数料がかかります。

また、納期限までに完納し
ない場合は、納期限の翌日
から納付の日までの日数に
応じ延滞金がかかります。

※町税のお支払いは口座振替
が便利です。指定した金融
機関やゆうちょ銀行の口座
から、町税を自動的に振替
納付できます。
詳しくは町ホームページを
ご覧ください。

お問い合わせ
役場税務課

☎六七二―五九八三

「板野町暮らしの
便利帳」第二版を
作成します

板野町暮らしの便利帳は、
役場での各種手続き案内をは
じめ、行政情報・地域情報・
生活情報を掲載したガイド
ブックです。平成二十七年二
月に第一版を発行してから三
年が経過し、内容にも多くの
変更が見られるため、この度
第二版を作成することとしま
した。

第二版は平成三十年十月の
発行、全世帯配布を予定して
います。

なお、この便利帳は、株式
会社サイネックスが広告主を
募集し、その広告費で印刷、
製本、配布を行います。広告
主募集のため、株式会社サイ
ネックスの担当者が各事業所
に広告掲載のお願いに伺いま
すので、ご理解とご協力をお
願いします。

広告に関するお問い合わせ

株式会社サイネックス

徳島支店

☎六三三―〇五三〇

経営所得安定対策交付金について

先般、各実行組長等より配付させていただきました平成30年度経営所得安定対策に係る営農計画書並びに
交付金交付申請書について、**まだ提出されていない方は早めに提出をお願いいたします。**

なお、**交付金は、要件を満たしていても営農計画書並びに交付申請書の提出がなければ交付金の対象と
なりません。**

お問い合わせ 役場産業課 ☎672-5994

徳島ヴォルティス 『徳島県民デー』応援バス企画



©2009 TOKUSHIMA VORTIS CO., LTD.

徳島県民デーに開催されるホームゲームに
徳島県全体で応援するため、応援シャトルバス
の運行を行います。

日 時 7月21日(土)午後7時キックオフ

場 所 鳴門・大塚スポーツパーク
ポカリスエットスタジアム

対戦カード 大宮アルディージャ

応援バスの運用について

- ・乗車料金は無料
- ・お申し込みの大人の方で入場チケットや会員証
をお持ちでない方は、事前にお申し込みいただ
ければ、前売価格でチケットを手配し、当日
精算いたします。なお、小中高生については、
本試合は無料で入場(A自由席)できます。

大 人：2,500円(A自由席)
2,000円(ホーム自由席)

申込締切：6月22日(金)午後5時まで

※なお、少人数の場合は運行できません。

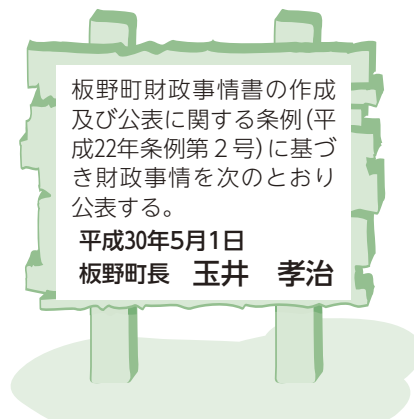
お問い合わせ 役場産業課☎672-5994

● 人を傷つけるラクガキはやめましょう ●

平成29年度板野町財政事情

平成29年度 下半期の予算執行状況

平成29年度下半期(平成29年10月1日から平成30年3月31日まで)の一般会計・特別会計等の執行状況は、下表のとおり。



◆第1表 一般会計予算の執行状況(歳入)

款	現計予算額 (A)	収 入 状 況				収入率 (B)/(A)
		平成29年9月30日 までの収入済額	平成29年10月1日から 平成30年3月31日まで の収入済額	計 (B)	構成比	
	千円	千円	千円	千円	%	%
1. 町 税	1,523,300	934,614	566,375	1,500,989	27.5	98.5
2. 地 方 譲 与 税	82,148	23,735	57,810	81,545	1.5	99.3
3. 利 子 割 交 付 金	1,921	1,475	2,350	3,825	0.1	199.1
4. 配 当 割 交 付 金	13,788	3,180	8,934	12,114	0.2	87.9
5. 株 式 等 譲 渡 所 得 割 交 付 金	7,826	0	11,955	11,955	0.2	152.8
6. 地 方 消 費 税 交 付 金	224,888	127,355	97,118	224,473	4.1	99.8
7. 自 動 車 取 得 税 交 付 金	15,421	5,501	11,388	16,889	0.3	109.5
8. 地 方 特 例 交 付 金	3,900	3,900	0	3,900	0.1	100.0
9. 地 方 交 付 税	1,508,756	1,126,863	568,456	1,695,319	31.1	112.4
10. 交 通 安 全 対 策 特 別 交 付 金	2,000	893	794	1,687	0.0	84.4
11. 分 担 金 及 び 負 担 金	78,446	36,419	41,161	77,580	1.4	98.9
12. 使 用 料 及 び 手 数 料	166,810	76,222	79,507	155,729	2.9	93.4
13. 国 庫 支 出 金	690,488	200,545	299,903	500,448	9.2	72.5
14. 県 支 出 金	396,791	16,249	118,351	134,600	2.5	33.9
15. 財 産 収 入	8,020	5,092	6,309	11,401	0.2	142.2
16. 寄 附 金	10,617	7,978	2,680	10,658	0.2	100.4
17. 繰 入 金	568,424	0	338,370	338,370	6.2	59.5
18. 繰 越 金	371,280	336,146	0	336,146	6.2	90.5
19. 諸 収 入	87,030	22,931	44,954	67,885	1.2	78.0
20. 町 債	567,963	0	268,563	268,563	4.9	47.3
合 計	6,329,817	2,929,098	2,524,978	5,454,076	100.0	86.2

※上記現計予算額には、前年度からの繰越額を含む。
※端数調整により、各欄の合計が一致しないことがある。(以下、同様)

◆第2表 一般会計予算の執行状況(歳出)

款	現計予算額 (A)	支 出 状 況				支出率 (B)/(A)
		平成29年9月30日 までの支出済額	平成29年10月1日から 平成30年3月31日まで の支出済額	計 (B)	構成比	
	千円	千円	千円	千円	%	%
1. 議 会 費	79,397	41,615	36,970	78,585	1.7	99.0
2. 総 務 費	1,008,660	309,146	263,287	572,433	12.6	56.8
3. 民 生 費	1,766,467	751,937	715,121	1,467,058	32.4	83.1
4. 衛 生 費	551,347	271,789	222,574	494,363	10.9	89.7
5. 農 林 水 産 業 費	79,242	38,076	36,492	74,568	1.6	94.1
6. 商 工 費	108,276	52,132	40,413	92,545	2.0	85.5
7. 土 木 費	448,015	61,452	151,112	212,564	4.7	47.4
8. 消 防 費	221,897	129,507	64,505	194,012	4.3	87.4
9. 教 育 費	611,266	271,307	269,943	541,250	12.0	88.5
10. 災 害 復 旧 費	21,204	0	6,390	6,390	0.1	30.1
11. 公 債 費	413,571	150,352	206,811	357,163	7.9	86.4
12. 諸 支 出 金	1,008,421	253,853	181,242	435,095	9.6	43.1
13. 予 備 費	12,054	0	0	0	0.0	0.0
合 計	6,329,817	2,331,166	2,194,860	4,526,026	100.0	71.5

※上記現計予算額には、予備費充用額及び前年度からの繰越額を含む。

◆第3表 特別会計予算の執行状況

(単位：千円)

会 計 名	現計予算額	収入済額	支出済額	執行状況(%)
住宅新築資金等貸付事業特別会計	9,478	10,053	9,079	95.8
奨学金貸与事業特別会計	5,160	4,957	4,143	80.3
国民健康保険特別会計	1,679,150	1,524,314	1,523,466	90.7
介護保険(保険事業)特別会計	1,281,251	1,091,018	1,082,950	84.5
介護保険(サービス事業)特別会計	18,102	18,118	10,937	60.4
後期高齢者医療特別会計	162,300	145,249	144,530	89.1
公共下水道事業特別会計	388,010	302,500	301,853	77.8

町債及び一時借入金の残高

平成29年度下半期の町債及び一時借入金の増減、平成30年3月末現在高の状況は下表のとおりです。

◆第4表 町債の状況(一般会計)

(単位：千円)

区 分	29年9月末現在高	下半期借入額	下半期償還額	30年3月末現在高
1. 普通債	1,056,564	44,900	69,481	1,031,983
民生債	45,311	0	1,438	43,873
公営住宅債	78,345	0	10,546	67,799
衛生債	0	0	0	0
農林水産業債	186,272	0	12,750	173,522
土木債	445,474	0	30,986	414,488
消防債	24,100	0	0	24,100
教育債	253,462	0	13,761	239,701
総務債	23,600	44,900	0	68,500
2. 災害復旧債	6,778	0	585	6,193
農林水産災害	0	0	0	0
土木災害	6,778	0	585	6,193
3. その他債	2,889,125	223,663	121,887	2,990,901
減税補てん債	53,224	0	6,185	47,039
臨時税収補てん債	2,297	0	2,297	0
臨時財政対策債	2,577,547	223,663	90,438	2,710,772
緊急防災・減災事業債	256,057	0	22,967	233,090
合 計	3,952,467	268,563	191,953	4,029,077

◆第5表 町債の状況(特別会計)

(単位：千円)

会 計 名	29年9月末現在高	下半期借入額	下半期償還額	30年3月末現在高
公共下水道事業特別会計	2,006,093	0	47,976	1,958,117
合 計	2,006,093	0	47,976	1,958,117

◆第6表 一時借入金の状況

(単位：千円)

会 計 名	借入限度額	30年3月末現在高
一般会計	1,000,000	—
国民健康保険特別会計	300,000	—
介護保険(保険事業)特別会計	50,000	—
介護保険(サービス事業)特別会計	3,000	—
公共下水道事業特別会計	200,000	—



※平成30年3月末現在、各会計とも一時借入金なし。

町税の徴収状況・町税予算による住民負担の状況

◆第7表 町税の徴収状況

(単位：千円、%)

税 目	現計予算額	上半期収入済額	下半期収入済額	収 入 率
町民税	665,102	283,729	344,155	94.4
固定資産税	699,306	560,966	169,801	104.5
軽自動車税	49,224	45,273	1,804	95.6
町たばこ税	109,668	44,646	50,615	86.9
合 計	1,523,300	934,614	566,375	0.1

◆第8表 町税の予算からみた住民負担の状況

年度	予 算 額 (千円)	伸 び 率 (%)	町 民 負 担 額		人 口 及 び 世 帯 数	
			1人当たり (円)	1世帯当たり (円)	人 口 (人)	世 帯 数 (世帯)
21	1,477,889	△ 5.7	103,494	279,005	14,280	5,297
22	1,534,036	3.8	107,735	285,987	14,239	5,364
23	1,448,286	△ 5.6	102,555	269,248	14,122	5,379
24	1,592,527	10.0	113,484	290,183	14,033	5,488
25	1,568,250	△ 1.5	112,307	284,567	13,964	5,511
26	1,716,914	9.5	125,067	310,979	13,728	5,521
27	1,547,879	△ 9.8	113,298	278,696	13,662	5,554
28	1,576,722	1.9	116,081	283,379	13,583	5,564
29	1,523,300	△ 3.4	112,338	272,358	13,560	5,593

※人口及び世帯数は、各年度の3月末現在における住民基本台帳登録者数等による。

町有財産の状況 (平成30年3月末現在)

【土地及び建物】

(単位：㎡)

区 分	土地 (地積)	建 物 (延面積)		
		木 造	非 木 造	合 計
本庁舎	4,637	0	1,923	1,923
その他行政機関	613	0	608	608
公共用財産	440,673	0	80,289	80,289
普通財産(山林含む)	264,706	0	87	87
合 計	710,629	0	82,907	82,907

※その他行政機関：消防施設

公 共 用 財 産：学校、公営住宅、公園、観光施設等

【有価証券】

(単位：千円)

区 分	平成30年3月末現在	平成28年度末	増 減
四国放送(株) 株券	31	31	0
エーアイテレビ(株) 株券	10,000	10,000	0
徳島ヴォルティス(株) 株券	2,000	2,000	0
(株)徳島健康科学総合センター 株券	300	300	0
合 計	12,331	12,331	0

【債 権】

(単位：千円)

区 分	平成30年3月末現在	平成28年度末	増 減
板野町土地開発公社貸付金	224,000	224,000	0
住宅新築資金等貸付金	206,599	214,405	▲ 7,806
奨学資金等(奨学金・入学金)貸付金	9,763	6,720	3,043
合 計	440,362	445,125	▲ 4,763

【出資等による権利】

(単位：千円)

区 分	平成30年3月末現在	平成28年度末	増 減
徳島県農業信用基金協会 出資金	2,200	2,200	0
徳島県畜産協会 出資金	350	350	0
地方公共団体金融機構 出資金	900	900	0
(公財)徳島県国際交流協会 出捐金	182	182	0
(公財)徳島県文化振興財団 出捐金	304	304	0
(一財)徳島県環境整備公社 出捐金	134	134	0
(公財)徳島県福祉基金 出捐金	1,145	1,145	0
(公財)とくしま“あい”ランド推進協議会 出捐金	296	296	0
(公財)徳島県林業労働力確保支援センター 出捐金	2,136	2,136	0
(公財)徳島県建設技術センター 出捐金	500	500	0
(公財)徳島県暴力追放県民センター 出捐金	1,273	1,273	0
合 計	9,420	9,420	0

※「出捐金」とは、財団法人など公益法人に拠出する金銭のことで、出資金と異なり一種の寄付金的な性格を持ち、払戻・買戻といったことがなく配当が出る等という資産形成の価値も持たないもの。

【基 金】

(1) 一般会計分

(単位：千円)

基 金 名	平成30年3月末現在	平成28年度末	増 減
財政調整基金	569,862	640,000	▲ 70,138
減債基金	560,200	460,200	100,000
公共施設等整備基金	383,750	353,650	30,100
吉野川北岸農業用水推進事業基金	25,211	25,201	10
地方創生基金	395,455	353,800	41,655
ふるさと応援基金	7,762	4,310	3,452
高齢者保健福祉基金	186,712	184,362	2,350
役場庁舎改築等基金	1,051,000	991,000	60,000
産業振興資本管理基金	239,034	239,004	30
あせび温泉やすらぎの郷改築等基金	85,070	84,040	1,030
合 計	3,504,056	3,335,567	168,489

(2) 国民健康保険特別会計分

(単位：千円)

基 金 名	平成30年3月末現在	平成28年度末	増 減
財政調整基金	0	0	0
出産費資金貸付基金	3,000	3,000	0
合 計	3,000	3,000	0

(3) 介護保険(保険事業)特別会計分

(単位：千円)

基 金 名	平成30年3月末現在	平成28年度末	増 減
介護保険給付費準備基金	91,014	75,733	15,281
合 計	91,014	75,733	15,281

(4) 公共下水道事業特別会計分

(単位：千円)

基 金 名	平成30年3月末現在	平成28年度末	増 減
公共下水道減債基金	17,216	13,334	3,882
合 計	17,216	13,334	3,882

板野町東公会堂よりお知らせ



※東公会堂 ※「つくしの会」※ 第3講義 公開特別講座

「つくしの会」では、毎月様々なジャンルの体験活動や講義を開催しています。今回は、会員以外の方にも受講していただける、素敵な公開講座を案内いたします。



終活セミナー ～不安なく生き続けるために、元気なうちからはじめましょう～

自分の将来や万が一のことを考えたとき、気がかりなことはありませんか？前もって準備しておくことで、あなたも、家族も、安心してより充実した生活を送ることができます。あなたの未来設計図となるエンディングノートを中心に、お気軽に「終活」を始めてみませんか？

- 日時： 6月29日(金) 午後2時～4時
場所： 板野町東公会堂
講師： 金融広報アドバイザー 梅津 洋子 先生
申込： 6月22日(金)までに東公会堂へお申し込みください。



東公会堂 ※ ハンドメイドクラブ ※ 始まります!

自然素材やリサイクル生地などを材料にして、実用的な雑貨を作ります。皆様からご要望が多かった手芸サークルがようやく始まります！仲間と楽しい時間を過ごしたい方、ぜひご加入ください！

- 日時： 毎月第3月曜日 【第1回目は6月18日(月)です】 午後1時30分～3時30分
場所： 板野町東公会堂
料金： 500円/回
内容： ①つるし雛のモチーフを一つ(毎回少しずつ作り、2月の完成を目指します)
②リサイクル素材や自然素材を用いた小物や置物等
申込： 6月14日(木)までに東公会堂へお申し込みください。



お問い合わせ 東公会堂 ☎672-2016 (女性限定「つくしの会」会員同時募集中!)

無料調停相談のご案内

- 民事問題(土地建物、交通事故、金銭貸借など)
- 家事問題(離婚、相続、夫婦、親子関係など)

でお困りの方は、調停委員が無料で相談に応じます。相談は当日、受付順に行いますので、予約は不要です。

無料調停相談所の開設

- 日時 7月12日(木) 午後1時～4時30分
場所 あわぎんホール(旧郷土文化会館) 4階 第2会議室
徳島市藍場町二丁目14番地
相談内容 民事調停 土地建物・交通事故・金銭貸借の問題など
家事調停 離婚・相続・夫婦、親子間の問題など
相談者 弁護士を含む調停委員 10名程度



主催・お問い合わせ 徳島調停協会 徳島市徳島町一丁目5番地1 徳島地方・家庭裁判所内 ☎626-1587

● 人を傷つけるラクガキはやめましょう ●

お元気ですか 保健師です。

高齢者用肺炎球菌ワクチン予防接種について

肺炎で一番多い病原菌は、肺炎球菌です。肺炎球菌ワクチンを接種しておくことで肺炎球菌によって引き起こされる肺炎の予防や重症化を防ぐ効果が期待できます。

※すでに一度でも高齢者用肺炎球菌ワクチン(23価)を接種されたことのある方は再接種による注射部位の疼痛・紅斑・硬結などの頻度や重症度が増すため定期接種の対象外となります。

●平成30年度接種対象者(ただし、接種時に板野町に住民登録がある方)

①平成30年度に次の年齢になる方

年齢	対象年月日
65歳	昭和28年4月2日生～昭和29年4月1日生の方
70歳	昭和23年4月2日生～昭和24年4月1日生の方
75歳	昭和18年4月2日生～昭和19年4月1日生の方
80歳	昭和13年4月2日生～昭和14年4月1日生の方
85歳	昭和8年4月2日生～昭和9年4月1日生の方
90歳	昭和3年4月2日生～昭和4年4月1日生の方
95歳	大正12年4月2日生～大正13年4月1日生の方
100歳	大正7年4月2日生～大正8年4月1日生の方



②接種日において60歳以上65歳未満の方で心臓、腎臓もしくは呼吸器の機能またはヒト免疫不全ウイルスによる免疫の機能に障害を有する方→(板野町役場・福祉保健課へ申請が必要です。)

※高齢者用肺炎球菌ワクチンは、平成26年度から定期予防接種として始まり、平成30年度までは、65歳・70歳・75歳・80歳・85歳・90歳・95歳・100歳の方が対象となり、平成31年度からは、65歳のみが対象となります。

●接種期間：平成31年3月31日まで

●接種回数：1回(接種期間に接種できなかった場合は、定期接種の対象とならないため全額自負担になります。)

●接種を受けることができる医療機関：県内の契約医療機関

●接種料金：4,000円(生活保護世帯に属する方は免除)

予防接種を受ける時の注意事項

(予防接種を受ける前の注意)

①予防接種は予約制とします。各医療機関に電話予約してから高齢者肺炎球菌ワクチン予診票をもって受診してください。

(予防接種を受けることができない方)

- ①明らかに発熱している方(通常は37.5℃を超える場合)
- ②重い急性疾患にかかっている方
- ③このワクチンの成分によってアナフィラキシー(通常接種後30分以内に出現する呼吸困難や全身性のじんましんなどを伴う重いアレルギー反応のこと)をおこしたことがある方
- ④その他、かかりつけの医師に予防接種を受けないほうがよいといわれた方

(予防接種を受けるに際し、医師とよく相談しなければならない方)

- ①心臓血管系疾患、腎臓疾患、肝臓疾患、血液疾患、発育障害などの基礎疾患のある方
- ②過去にけいれん(ひきつけ)をおこしたことがある方
- ③過去に免疫状態の異常を指摘されたことのある方もしくは近親者に先天性免疫不全症の者がいる方
- ④本剤の成分に対してアレルギーを呈するおそれの方

お問い合わせ 役場福祉保健課 予防接種係 ☎672-5986

お元気ですか 保健師です。

「まむし」に注意してください!!

《「まむし」の特徴》

- ・まむしは、全国的に分布し、春から秋にかけて多く見られます。
- ・体長は45cm～60cmで胴が太く、頭が三角形のものが多く、体の色はさまざまですが、典型的なものは、淡褐色で背中に銭型の楕円形の斑紋があるのが特徴です。
- ・平地から山林と広く生息し、水場近くにいることが多く、よく河川の周辺や田畑で見かけられ、夜行性ですが日中に活動することもあります。
- ・近づきすぎなければ攻撃してくることはありませんが、不用意に近づきすぎた場合にかみついてくる場合があります。

《「まむし」にかまれた時の症状》

- ・かまれたところに焼き火ばしを当てられたような激痛がある。
- ・かまれたところが腫れ上がりだんだんと腫れが広がってくる。
- ・まむしの毒でかまれたところが打撲傷を負った時のように紫色を帯びてくる。
- ・リンパ節が腫れる、吐き気、発熱、頭痛、一時的な視力障害、出血等。

● お問い合わせ ●

役場福祉保健課 ☎672-5986

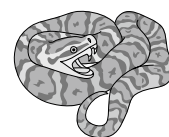
《「まむし」にかまれた時の処置》

- ・あわてず安静に。
まむしの毒は意外にまわりが遅いです。焦ると脈拍が早くなり毒のまわりを早くしてしまいます。走ったりすると急速に毒素が全身にまわるので注意しましょう。
- ・できるだけ早く医療機関へ。
早期に治療が開始できるよう、事前に連絡してから医療機関にかけましょう。(夜間・休診・医師不在があるため)
可能なら自分で運転せず家族に運転してもらったり、救急車を呼んだりして体調を考えながら医療機関にかけましょう。

《まむし血清の配置医療機関》

10月31日まで次の医療機関にまむし血清を配置しております。血清はかまれてから6時間以内であれば有効性が高いといわれています。

配置医療機関	電話番号
竹本内科	088-672-0174
徳島県鳴門病院	088-683-0011
鳴門山上病院	088-687-1234
吉野川医療センター	0883-26-2222



※近隣配置医療機関を一部抜粋

平成30年度地域障がい者パソコン講座

● 身体および精神障がい者・難病等障がい者の方を対象とした講座

Windows10の基本・ワードの基本から各種文書の作成や年賀状の作成、Excelの基本・インターネットの基本と活用方法などを楽しく学べます。

募集定員：10名

日時：平成30年9月7日～平成31年2月8日
毎週金曜日 午後1時～4時(全21回)

場所：福祉ホームリズム2F地域交流スペース
(板野郡藍住町矢上字安任56-5)

費用：無料

締め切り：8月24日(金)

● 知的障がい者の方を対象にした講座

パソコンを使った名刺や缶バッジなどの製作や、インターネットを安全に楽しく学べる内容をご用意しています。

募集定員：10名

日時：平成30年7月14日～平成30年8月25日
毎週土曜日 午前10時～12時(全6回)

場所：福祉ホームリズム2F地域交流スペース
(板野郡藍住町矢上字安任56-5)

費用：無料

締め切り：7月6日(金)

● お申し込み・お問い合わせ ●

障がい者生活支援センター 凌雲

☎693-1117 / FAX:692-6776 / E-mail:support@selp-harmony.com



入札結果をお知らせします

平成30年4月25日入札

番号	工 事 名	工事箇所	業者名	担当課	金額(税込み)	落札率	備考
1	平成30年度 板野町文化の館 チラー圧縮機取替工事	板野町犬伏	西野電機工業(株)	文化の館	4,212,000円	89.45%	

平成30年4月25日入札

番号	委 託 業 務 名	委託業務箇所	業者名	担当課	金額(税込み)	落札率	備考
2	平成30年度 板野町水道管路緊急改善工事に 伴う設計委託業務	板野町犬伏	(株)オリオン設計	水道課	3,510,000円	92.33%	
3	平成30年度 板野町配水管布設替工事に伴う 設計委託業務	板野町川端 外2件	(株)松本コンサル タント	水道課	3,186,000円	91.33%	
4	平成30年度板野町中久保老人憩の家 耐震診断業務	板野町中久保	木宮建築設計 事務所	福祉 保健課	1,512,000円	97.22%	
5	平成30年度板野町那東老人憩の家 耐震診断業務	板野町那東	(株)剛建築事務所	福祉 保健課	1,598,400円	93.67%	
6	平成30年度板野町吹田老人憩の家 耐震診断業務	板野町吹田	建築設計工房 H I R A O	福祉 保健課	1,803,600円	97.09%	
7	平成30年度板野町羅漢老人憩の家 耐震改修工事設計及び工事監理業務	板野町羅漢	阿部建築事務所	福祉 保健課	2,008,800円	96.88%	
8	平成30年度板野町古城老人憩の家 耐震改修工事設計及び工事監理業務	板野町古城	久米一級建築士 事務所	福祉 保健課	2,592,000円	97.17%	

お知らせ

消費生活相談所からのお知らせ

●平成30年度「おさいふ学ミニ講座第2回目」開講！

日 時：6月15日(金) 午後1時30分～午後3時

場 所：南公民館(板野町下庄字栖養46-1)

講 師：徳島ヤクルト販売株式会社 教育研修担当 北江 里美氏

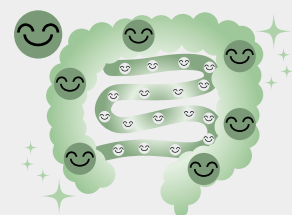
テーマ：ウン知育教室 腸内環境のことを知って毎日を健康に過ごしましょう！

※どこの地域の方でも参加できます

※講演時間は1時間程度を予定

※当日受講も可能

参加をご希望の方は、消費生活相談所までお申込みください。



●板野町消費者よりそい隊募集！

板野町消費生活相談所では、消費者情報を家族・友人、またご近所や職場に広めたり、身近な方のトラブルなどを相談所へつなぐといったボランティア活動をしてくださる助っ人(消費者よりそい隊)を募集します。

「伝える」「つなぐ」「学ぶ」「活動する」を柱として、地域の消費者の方々によりそう活動に賛同してくださる個人や団体の皆様のご応募をお待ちしております。お申し込みは、消費生活相談所まで。



〈相談受付時間〉月曜日～金曜日 午前9時～午後3時※土・日・祝日・年末年始はお休みです。

4月の相談件数は69件でした。

こどもの 読書週間 お話し会



四月二十一日、文化の館視聴覚室で、ボランティアグループほけつによるお話し会が開催されました。
約三十名の親子が集まり、絵本「ぶじぶじまねっこ」でみんなで動物のまねっこをしたり、大型絵本や紙芝居などのお話の世界を楽しみました。
また、あかちゃんのためのブックリスト「〇〇〇」も展示されていて、親子で絵本を手にとっていました。

夏のごみ収集時間 変更について

午前**7時30分**までに
(6月～9月)

6月から9月までの夏期の間、衛生管理とごみ収集の能率向上を図るため、収集時間が早くなります。

ごみは決められた日の午前7時30分までに決められた場所に出してください。

役場環境生活課



狂犬病 予防注射が 行われました

4月26日、27日に町内18か所で狂犬病予防注射が行われました。

狂犬病予防法により、生後91日以上の子犬については、生涯に1回の登録(鑑札)と毎年1回の狂犬病予防注射を受けることが義務付けられています。

一部の人々のマナー違反で全体の犬・猫が嫌われてしまいます。ペットを飼うときは、法律やマナーをきちんと守り、最後まで責任を持って飼いましょう。

エコアクション21の認証取得を支援

エコアクション21は、事業活動の中で二酸化炭素や廃棄物の排出削減など環境への取り組みを進めるための手順を定めた中小事業者向けの環境経営システムです。

経費の削減・生産性の向上が期待でき、金融機関などの優遇措置も受けることができる取り組みとして、徳島県内でも認証取得事業者が急増しています。

このたび、板野町が参加している徳島東部定住自立圏推進協議会では、エコアクション21認証取得を目指す事業者を支援するため、作業の解説やアドバイスを行う無料セミナー(計5回)を開催します。この機会に認証取得を目指し、環境経営に取り組んでみませんか?

【募集期間】

7月20日(金)まで

【対象】

板野町内の事業者・団体等

【申込方法】

下記のお問い合わせ先まで

【お問い合わせ】

徳島東部定住自立圏推進協議会
環境担当者部会事務局
(徳島市環境保全課内)

☎ 621-5213 FAX 621-5210
E-Mail : Kankyo_hozen@city-toku
shima.i-tokushima.jp

役場環境生活課 ☎ 672-5987 / FAX 672-5553



ファミリースポーツのご案内

- ★日 時：6月22日(金)午後7時30分～ ※参加無料
 - ★種 目：ラージ卓球・囲碁ボール・シャッフルボード
 - ★場 所：田園パーク健康の館アリーナ内 ★準備物：室内シューズ
- ※ラケットには限りがございますので、ラケットをお持ちの方はご持参ください。
※町広報のため写真等を撮影することをご了承ください。

ラージ卓球とは

☆ボールサイズを大きく、軽くし、ボールのスピードを出にくいものとしたため、ボールの変化が少なく、高度な技術がなくてもラリーが続き、初心者から高齢者まで楽しむことができるスポーツです。

囲碁ボールとは

☆スティックでボールを打ち、碁盤になった人工芝マットにボールを並べて、得点を競うスポーツです。

シャッフルボードとは

☆コート反対側にある得点源に向かって円盤をキューと呼ばれるスティックで押し進め、得点を競うゲームです。力を必要としないので子どもから高齢者まで手軽に楽しめるスポーツです。

なぜなぜ問題：うどんをきつ〜く抱しめると何になる？

(答えは次回のファミリースポーツラシに掲載します。) ☆ヒント☆ (ぎゅ〜〜と抱きしめると…)

●お問い合わせ● 板野町教育委員会 ☎672-0136 / 板野町健康の館 ☎672-3333

徳島ヴォルティス「板野町民デー」

試合前、ヴォルティス広場の板野町ブースにおいて先着500名の方に「にんじん塩クッキー」をプレゼントし、板野町をPRしました。

また、地元の漬物や春にんじんなどを販売し、たくさんの方に購入していただきました。



板野町をPR



試合前のセレモニー

©2009 TOKUSHIMA VORTIS CO.,LTD.



選手集合写真

©2009 TOKUSHIMA VORTIS CO.,LTD.

総務省 四国総合通信局
☎〇八九一九三六五〇五五

電波の利用には、原則、免許が必要です。ルールを守り電波利用環境を守りましょう。
電波のルールと電波障害などの申告・ご相談は、四国総合通信局までお願いします。

不法無線局から出される電波は、携帯電話やテレビ・ラジオに障害を与えるなど日常生活に悪影響を及ぼします。さらに、消防、救急警察や鉄道、航空機など人命に関わる重要無線通信を妨害して、私たちの生活を脅かします。

よお! 不法電波使ってねえだろうな?
**電波利用環境保護
周知啓発強化期間**

6月1日~10日

板野びよん太スポーツクラブ

町民スポーツ SPORITS

日	月	火	水	木	金	土
					6/1 カローリングサークル 気軽に卓球 気軽にバド バドサークル グラウンドゴルフ	2 J r テニス教室休み 中級テニス教室休み
3	4	5 カローリングサークル 気軽に卓球 気軽にバド バドサークル グラウンドゴルフ	6 さわやかテニス 楽しいテニス ピンポンクラブ(体セ)	7 楽しいテニス	8 カローリングサークル 気軽に卓球 気軽にバド バドサークル グラウンドゴルフ	9 J r テニス教室休み 中級テニス教室休み チアダンス教室(南公)
10	11	12 カローリングサークル 気軽に卓球 気軽にバド バドサークル グラウンドゴルフ	13 さわやかテニス 楽しいテニス ピンポンクラブ(体セ)	14 楽しいテニス	15 カローリングサークル休み 気軽に卓球休み 気軽にバド休み バドサークル グラウンドゴルフ	16 J r テニス教室 中級テニス教室 チアダンス教室(南公)
17	18	19 カローリングサークル 気軽に卓球 気軽にバド バドサークル グラウンドゴルフ	20 さわやかテニス 楽しいテニス ピンポンクラブ(体セ)	21 楽しいテニス	22 カローリングサークル 気軽に卓球 気軽にバド バドサークル グラウンドゴルフ	23 J r テニス教室 中級テニス教室
24	25	26 カローリングサークル 気軽に卓球 気軽にバド バドサークル グラウンドゴルフ	27 さわやかテニス 楽しいテニス ピンポンクラブ(体セ)	28 楽しいテニス	29 カローリングサークル 気軽に卓球 気軽にバド バドサークル グラウンドゴルフ	30 J r テニス教室 中級テニス教室 チアダンス教室(南公)

プログラムの詳細につきましては、板野びよん太スポーツクラブ(☎635-4828)へお気軽にお問い合わせください。

放送大学 10月入学生募集中!

出願期間

第1回募集：6/15～8/31 (必着)

第2回募集：9/1～9/20 (必着)

選ばれる魅力! この機会に放送大学で学んでみませんか?

- ポイント1
学ぶ意欲が入学資格! 学力試験はありません
- ポイント2
テレビ・ラジオだけじゃない! スマホやパソコンでいつでも!
- ポイント3
1科目から学べます 半年だけの在学もOK!
- ポイント4
負担が少ない授業料が魅力です

資料請求・詳細はホームページにて

放送大学

検索

<http://www.ouj.ac.jp/>

お問い合わせ 放送大学徳島学習センター ☎770-0855 徳島市新蔵町2-24 ☎602-0151



詳しくはホームページ、もしくは最寄りの学習センターへ

本年(平成三十年)度の労働保険の年度更新につきましては、六月一日から七月十日までとなっております。

平成二十九年(平成三十年)度の確定保険料と、平成三十年(平成三十年)度の概算保険料の申告・納付手続を、「労働保険確定・概算保険料申告書」により七月十日(火)までに行ってくださいますようお願いいたします。

詳しくは、徳島労働局労働保険徴収室(☎六五二一九一四三)へお問い合わせください。

徳島労働局

労働保険の年度更新のお知らせ

● 人を傷つけるラクガキはやめましょう ●

ふるさと板野歴史散歩

堤 高敷

其の八十七

大宮神社の名木大王松あり

明治の終わり頃、各地の家
の庭木とされていた、異形の
松があった。大王松だ。

私も以前はどこかで見かけ
た記憶はあるが、最近見たこ
とはない。絶滅したのだから
か。

郷土史家横山春陽の『阿波
名木物語』(徳島新聞社昭和
三十五年刊)によると、この
大王松の美しさを、次のよう
に説明している。



大王松が植わっていた大宮神社

名木物語によると、板
野町でとりあげられた名
木には、他に川端妙薬寺
境内の五葉松、大寺岡上

この大王松が、かつて
板野町大坂の郷社大宮神
社の境内に、植わってい
たことを、『阿波名木物語』
は伝えている。

はありますまいか。当時
県下にもかなり分布して
いたと思われませんが、今
目となっては見かけるこ
とも、ごくまれになりま
した。

三本ずつの葉の長さが三〇
センチほど、枝を包んです
りどたれた美しさは、立てた
鳥毛や、坊さんの法子を思わ
せるところもありましたけれ
ど、いまだかつて目にしたこ
とのない エキゾチックなど
ころにチャームされたのと、
金持でなければ植えられない
ぞといった意識が、やがて高
踏の流行?をつくったので

神社の御神木の^{おみ}大楠がある。
妙薬寺の五葉松は、以前歴
史散歩で紹介をした。岡上神
社の大楠も、いずれ紹介をし
たい。

大宮神社の大王松は、『阿波
名木物語』で次のように紹介
されている。

板野郡板野町大宮の大宮
神社境内にもあります。大正
三年のこと、いまは大阪に住ん
でいる長尾儀太郎さんが、御
大典の記念にと、苗木をどこ
からか二本持って来て植え、二
本とも仲よく育っていましたの
に、一本は暴風雨のために枯れ
てしまつて、一本だけ残つて、目
通りの周囲一〇メートル、高
さ一五メートルになっています。

そしてもとはなかなか繁茂して
いたのに、枝が高偏に売れるも
のですから、盗んで切るものが
できて、かなり荒れてしまつて
いるそうです。

石川や浜の真砂はつきると
もど、大盗五右衛門をそり
返えらせた辞世の歌をそのま
まに、世にぬすびどの種はつき

まじくと、こんなところにもい
たずらに先見の明を許すとは、
トンデモハッパン、シヤクじやあ
りませんか。大宮神社の境
内が原娯林で、ここへ往復す
る道も人通りはまれであるた
め、人目にかかることが少な
いのも、こうした行為を助長
させているのかも知れません。

去る四月二十五日(水)、板
野町大坂大宮神社を訪ねた。
『徳島県神社誌』(神社庁刊)に
よると、天正年間(一五七三
〜一五九一)の創建にかかる
古い社だ。

その日、大坂峠が全山新緑
にもえ、峠の途中のアセビの
群落が、白い房をたれていた。
大宮神社の境内には、ナギ
やスギ、ヒノキなどの古木が
多い。

大正天皇御大典記念に植え
られた大王松と、同時に植樹
されたと思われる五葉松が、
その石標とともに、今も本殿
に向かう石段の脇にあった。
神社の境内の石碑「大宮神
社改築記念略記」によると、

然るに、大宮神社の象徴御
神木老松立枯るに及び、御神
威並風致をも損せり。

ともある。かつて境内には、
亭々と老松がそびえていたの
だろう。石碑の「略記」にいう
老松も、名松だったのであ
らう。

その日、神社のすぐ南に住
み、地所にくわしい、鎌田徳
一さん(九十才)宅を訪ね、
かつての大宮神社などの話を
伺った。

境内の大王松は、毎年町の
花屋が生け花用として販売す
るため、知らぬ間に枝を切
り、持ち帰っていた。その切
り込み方がひどく、昭和四十
(一九六五)年頃、とうとう
枯れてしまったとのことだ。
大王松は神社本殿の東側
に、植わっていたという。

境内の大王松、名松ともに
枯れ、今はない。

その日、豊鏢として御元氣
な鎌田さんから、かつての大
坂大宮神社の、なつかしい想
い出話を、いろいろ伺った。

自衛官(学生)受付案内

募集種目	資格	受付期間	試験日	その他
自衛官候補生	(男子) 18~27歳未満男子 (高校卒業見込を含む)	年間を通じて 行っております。	受付け時に お知らせします。	試験会場 海上自衛隊 徳島教育航空群基地内 (松茂町) 詳細については、下記のお問い合わせ先までご連絡ください。
	(女子) 18~27歳未満女子 (高校卒業見込を含む)			
一般曹候補生	18~27歳未満の者 (高校卒業見込を含む)	第2回 7月1日 ~ 9月7日	1次:9月21日~23日 2次:10月12日~17日	試験会場 海上自衛隊 徳島教育航空群基地内 (松茂町) 陸上要員、海上要員及び航空要員 詳細については、下記のお問い合わせ先までご連絡ください。
航空学生	海:18歳以上23歳未満 空:18歳以上21歳未満 (高校卒業見込を含む)	7月1日 ~ 9月7日	1次:9月17日 2次:10月15日~21日 3次:11月22日~ 12月19日	試験会場 1次・2次試験: 海上自衛隊 徳島教育航空群基地内 (松茂町) 詳細については、下記のお問い合わせ先までご連絡ください。



お問い合わせ: 自衛隊鳴門地域事務所 (☎685-5306)
住所: 鳴門市撫養町立岩字七枚57



<p>山久宮高眞岸磯 田米田原田本田 陸文嘉忠浩雅 子雄彦義一昇子</p> <p style="writing-mode: vertical-rl; position: absolute; right: -20px; top: 50%; transform: translateY(-50%);">氏名</p>	<p>吉本直樹 古城 吉田智恵 阿波市</p> <p style="writing-mode: vertical-rl; position: absolute; right: -20px; top: 50%; transform: translateY(-50%);">夫の氏名 住所</p>	<p>小西島吉 川原田川 満行晃武 大則平志 ・・・ まゆ祐千 いか加明</p> <p style="writing-mode: vertical-rl; position: absolute; right: -20px; top: 50%; transform: translateY(-50%);">親の氏名</p>
<p>77 70 64 83 60 83 55</p> <p style="writing-mode: vertical-rl; position: absolute; right: -20px; top: 50%; transform: translateY(-50%);">年齢</p>	<p>妻の氏名</p>	<p>真^マ悠^ユ正^{シヨウ} 珠^{コト}晴^{セイ}岳^{ガク}真^マ</p> <p style="writing-mode: vertical-rl; position: absolute; right: -20px; top: 50%; transform: translateY(-50%);">子の名</p>
<p>西古吹那吹大矢 中古城田東田坂武</p> <p style="writing-mode: vertical-rl; position: absolute; right: -20px; top: 50%; transform: translateY(-50%);">住所</p>	<p>住所</p>	<p>唐大川川 園坂端端</p> <p style="writing-mode: vertical-rl; position: absolute; right: -20px; top: 50%; transform: translateY(-50%);">住所</p>
		<p>女男男男</p> <p style="writing-mode: vertical-rl; position: absolute; right: -20px; top: 50%; transform: translateY(-50%);">性別</p>



まちのうごき

お誕生おめでとうございます



	東地区	西地区	南地区	合計	前月比
男	3,631	1,235	1,670	6,536	△7
女	3,992	1,342	1,708	7,042	5
合計	7,623	2,577	3,378	13,578	△2
世帯	3,231	1,042	1,353	5,626	12

平成30年5月25日現在

● 守ろう人権 みんなの幸せ ●

町民カレンダー
6月の予定

16	15	14	13	12	11	10	9	8	7	6	5	日
土	金	木	水	火	月	日	土	金	木	水	火	曜日
お話し会(文化の館・図書館) 午後2時30分～3時 徳島ウォルテイスホームゲーム(鳴門) 午後7時～	管理栄養士による栄養相談(町民センター) 午前10時～12時	はらべこクラブ(東公会堂) 午前9時30分～午後1時	若い世代の血糖相談(町民センター) 午前10時～12時 2歳児歯科健診(町民センター) 受付午後1時～1時30分 心配ごと行政相談(町民センター) 午後1時30分～4時(受付3時30分まで) 巡回職業相談(南公会堂) 午後1時30分～3時		おたつしや倶楽部(町民センター) 午前10時～11時30分 資源ごみ・大型複合(粗大)ごみ持込回収(板野町環境センター) 午前9時～午後4時	大坂口御番所跡開館 午前10時～午後4時 徳島ウォルテイスホームゲーム(鳴門) 午後4時～				幼児聴力検査(町民センター) 受付9時～9時15分 心配ごと児童・福祉相談(町民センター) 午後1時30分～4時(受付3時30分まで)	おなかシェイプ運動教室(町民センター) 午前10時～11時30分	行事/事業

町民カレンダー
7月の予定

10	9	8	7	6	5	4	3	2	1	日
火	月	日	土	金	木	水	火	月	日	曜日
男性チャレンジ教室(町民センター) 午前10時～12時	おたつしや倶楽部(町民センター) 午前10時～11時30分 資源ごみ・大型複合(粗大)ごみ持込回収(板野町環境センター) 午前9時～午後4時	大坂口御番所跡開館 午前10時～午後4時	小暑 徳島ウォルテイスホームゲーム(鳴門) 午後7時～			心配ごと児童・福祉相談(町民センター) 午後1時30分～4時(受付3時30分まで)	おなかシェイプ運動教室(町民センター) 午前10時～11時30分	脳若トレーニング教室(町民センター) 午前10時～11時	大坂口御番所跡開館 午前10時～午後4時	行事/事業

あなたの行事を書き込んでご利用ください。

Calendar



● ごみは町指定袋に入れて出しましょう ●

30	29	28	27	26	25	24	23	22	21	20	19	18	17	日
土	金	木	水	火	月	日	土	金	木	水	火	月	日	曜日
徳島ウォルトイスホームゲーム(鳴門) 午後7時～	つくしの会(東公会堂) 午後2時～4時	乳児健診(町民センター) 受付午後1時～1時30分	心配ごと交通事故・一般相談(町民センター) 午後1時30分～4時(受付3時30分まで)		おたつしゃ倶楽部(町民センター) 午前10時～11時30分 資源ごみ・大型複合(粗大)ごみ持込回収(板野町環境センター) 午前9時～午後4時	大坂口御番所跡開館 午前10時～午後4時		ファミリースポーツ ラージ卓球・シャッフルボード&囲碁ホール(健康の館) 午後7時30分～	まちかどサロン(東公会堂) 午前9時30分～12時 夏至	心配ごと法律相談(町民センター) 午後1時30分～4時(受付2時30分まで)	おなかシエイブ運動教室(町民センター) 午前10時～11時30分	おたつしゃ倶楽部(町民センター) 午前10時～11時30分 ハンドメイドクラブ(東公会堂) 午後1時30分～3時30分	さくらホールオープンハウス 午前10時～午後4時 資源ごみ・大型複合(粗大)ごみ持込回収(板野町環境センター) 午前9時～午後4時 大坂口御番所跡開館 午前10時～午後4時	行事/事業

6月														月						
24	23	22	21	20	19	18	17	16	15	14	13	12	11	10	9	8	7	6	5	
日	土	金	木	水	火	月	日	土	金	木	水	火	月	日	土	金	木	水	火	
森本医院	井上病院	井上病院	芳川病院	高田整形科	川原眼科	上板整形外科	香川内科	竹本内科	井関クリニック	友成医院	野田(五)医院	野田(泰)医院	内科診療所	くぼ小児科	小松泌尿器科	ファミリースポーツ	近藤内科医院	新野医院	福島内科	
64114141	67211185	69918070	69915355	69918689	69918388	63716600	69219770	67210174	63716066	69415515	69412008	69412009	67216618	67817141	69211277	67215148	67215630	67210571	67214970	
藍住町	板野町	松茂町	松茂町	北島町	上板町	上板町	藍住町	板野町	上板町	板野町	上板町	上板町	板野町	北島町	藍住町	板野町	板野町	板野町	板野町	板野町

7月										6月										月
10	9	8	7	6	5	4	3	2	1	30	29	28	27	26	25					
火	月	日	土	金	木	水	火	月	日	土	金	木	水	火	月					
吉野川病院	山田外科内科	稲次病院	福島内科	平野内科	越智内科胃腸科	藤本クリニック	堀口整形外科	有住内科	外科	中川整形	三愛内科	三木クリニック	浦田病院	かまだ眼科	谷口耳鼻咽喉科	春藤内科胃腸科				
69816111	69815500	69215757	67214970	69818060	69813111	69810303	69815111	69818655	64112288	67210176	69815157	69912921	67818585	69912787	69913777					
北島町	北島町	藍住町	板野町	北島町	北島町	北島町	北島町	北島町	藍住町	板野町	北島町	松茂町	松茂町	松茂町	松茂町	松茂町				

※休日・夜間緊急病院は、変更している場合がありますので、必ず電話してから受診してください。

当番医

担当時間以外の深夜の救急

担当時間
平日 18時～22時
休日 9時～22時
北島町 きたしま田岡病院(全日対応ですが、確認すること)
藍住町 稲次病院(水曜日・土曜日 受診前に要電話連絡)
板野町 東徳島医療センター(対応日は確認すること)。

● 守ろう人権 みんなの幸せ ●



地域に愛され信頼される学校

板野高等学校

昨年度は、夏の高校野球徳島大会で玉井町長をはじめ多くの板野町の皆様方の温かいご声援をいただき、大変ありがとございました。

さて、本校では「地域に愛され信頼される学校」を学校経営方針として「チーム板高」を合い言葉に、教職員が熱意と団結力で生徒を支えています。本年度も、正門前での挨拶運動や通学路清掃、あさんウォーキングフェスタへのボランティア参加、板野町にある金泉寺や地藏寺での「お接待」等、学校行事において地域に根ざした生徒の積極的な取組を推進しているところです。

一方、板野町内にある企業様や保育所等でのインターンシップでは大変お世話になりました。

今後とも板野町の皆様方のご期待に沿えるよう「学んで良かった、学ばせて良かった」と思える学校を目指して、積極的に教育活動を推進していきたいと考えています。



インターンシップ



まこと こころ 真くん心ちゃん



金泉寺でのお接待



図書館からのお知らせ

おはなし会

日時 六月十六日(土)

午後二時三十分～

会場 文化の館 図書館

内容 紙芝居や絵本のよみかけ。

無料です。

新しくはいる本

- 炎の来歴 小手毬るい／著
- 君がいた夏は 柴田よしき／著
- 爆身 大沢在昌／著
- ののほな通信 三浦しをん／著
- 未来 湊かなえ／著
- 瑕疵借り 松岡圭祐／著
- ASK 新堂冬樹／著
- 鏡じかけの夢 秋吉理香子／著
- その話は今日はやめておきましよう 井上荒野／著
- 薬草のちから 新田理恵／著
- おうち 中川ひろたか／著
- おしりごころぼっ 陣崎草子／著
- つくえはつくえ 五味太郎／著
- クマと少年 あべ弘士／著
- もぐら(は)すいこ
- アヤ井アキコ／作
- 虫のしわざ探偵団 新開孝／文

新着図書案内

「砂の家」

堂場 瞬一／著

大手外食企業で働く浅野健人に、突然知らない弁護士から電話が掛かってきた。

「お父さんが出所します」健人が十歳のとき、父が母と妹を刺殺し逮捕された。残された健人と弟の正俊は犯罪被害者の家族として絶望的な日々を送ってきた。警察小説の第一人者が挑む新境地。



「ホットケーキのおうさま」

二宮 由紀子／作

ある日、たくさんのおうさまのホットケーキが集って、ホットケーキのおうさまを選ぶことになりました。みんな自分こそがおうさまにふさわしいとアピールします。すると、そのとき…。あっと驚く結末にホットケーキたちは大混乱！



6月・7月の休館日 表中

6月							7月						
日	月	火	水	木	金	土	日	月	火	水	木	金	土
					1	2	1	2	3	4	5	6	7
3	4	5	6	7	8	9	8	9	10	11	12	13	14
10	11	12	13	14	15	16	15	16	17	18	19	20	21
17	18	19	20	21	22	23	22	23	24	25	26	27	28
24	25	26	27	28	29	30	29	30	31				

※6月19日から28日は図書館蔵書点検のため、29日は月末整理日のため休館とさせていただきます。

あとがき

気温が高くなり始め、湿度も高くなる梅雨の時期は、細菌による食中毒が増えます。食中毒を予防する三原則は、細菌を食べ物に「つけない」、食べ物に付着した細菌を増やさない、「食べ物や調理器具に付着した細菌をやっつける」ことです。

時には命にもかかわるとても怖い病気です。調理を行うときは丁寧に手を洗ってから行つなど、日頃から各家庭でも注意が必要です。