



すがお

発行：板野町役場

徳島県板野郡板野町吹田字町南22-2
企画・編集：総務課 TEL672-5980



まちの話

信号もちを作って

子どもたちに交通安全をよびかけました

2月8日、町民ふれあいプラザで交通安全協会板野分会と板野町交通安全母の会、板野町ボランティア連絡協議会の皆さんによる交通安全信号もちつきが行われました。

早朝から約20人の会員が集まり、信号機にみたてて作った青・黄・赤の三色のお餅を町内保育園、幼稚園児にプレゼントし、交通安全を呼びかけました。

心に余裕を持って交通ルールを守り、交通事故に気をつけましょう。

もくじ

- 第19回統一地方選挙が行われます 2
- 板野町奨学金のご案内 3
- 国保からのお知らせ～保険証が新しくなります～ 4
- 後期高齢者医療制度の医療費について 5
- お知らせ 6～9
- 町民スポーツ 10
- 文化の館だより276 11
- ふるさと板野歴史散歩 12
- まちのうごき 13
- 町民カレンダー 14・15
- はばたけ未来っ子(板野南幼稚園) 16

● 守ろう人権 みんなの幸せ ●



写真前列が森さん

二月十四日、犬伏の森 豊三郎さんが百歳を迎えられ、徳島県知事から祝状と祝い金、板野町長からも祝状と祝い金が贈られました。

町内の百歳以上は、森さんを含めて五人(男性二人・女性三人)になりました。



第十九回統一地方選挙

〔投開票日〕 四月七日(日曜日)
〔投票時間〕 午前七時～午後八時
〔投票所〕

| 投票区 | 投票所 |
|------|--|
| 大坂 | 板野東小学校大坂分校校体育館 |
| 大寺第一 | 板野東小学校校体育館 |
| 大寺第二 | 板野中学校校体育館 |
| 川端 | 川端老人憩の家 板野町民ふれあいプラザ会議室 ※板野西小学校東側 |
| 西 | 板野町民ふれあいプラザ会議室 ※板野南小学校北側 |
| 南 | 板野町南公民館大会議(体育)室 |

〔開票場所・時間〕

○板野町民ふれあいプラザ
○午後九時から

期日前投票

〔日程〕

■徳島県知事選挙
三月二十二日(金)

■徳島県議会議員一般選挙
四月六日(土)

三月三十日(土)

四月六日(土)

※県知事選挙と県議会議員選挙で開始日が異なりますのでご注意ください。

〔投票時間〕

午前八時三十分～午後八時

〔場所〕

板野町役場一階
ふれあいホール

県民の代表者を選ぶ、大切な選挙です。すべての有権者が選挙の重要性を認識し、正しいルールを守って貴重な一票を投じましょう。

お問い合わせ

板野町選挙管理委員会
☎六七二一五九八〇

第7回 いたの童謡とわらべ歌のつどい

2月17日(日)、板野町文化の館・さくらホールで、「第7回いたの童謡とわらべ歌のつどい」が開催されました。町内から6団体、県内から7団体、全13団体の出演がありました。出演者の皆様は、日頃の練習の成果を存分に発揮され、素敵な歌声や演奏等

を披露されました。「みんなで合唱」と題したプログラムでは舞台と客席が一体となり「ずいずいずっころばし」「ドレミの歌」の歌をみんなで合唱しました。ゲストに徳島少年少女合唱団を迎え大盛況のうちに幕を閉じました。



みんなで合唱



徳島少年少女合唱団の皆さん

ご案内

臨時保健師募集

■ 職種・職務内容

保健師
保健師業務に従事します。

■ 勤務時間

一週間三十八時間四十五分
事業内容により土日勤務があります。

■ 採用予定人数

一名

■ 採用予定期間

二〇一九(平成三十一)年四月一日～
二〇二〇年三月三十一日

■ 応募資格

保健師の資格を有する者、または平成三十一年三月三十一日までに当該を取得する見込の者。

■ 申込方法

市販の履歴書(申込日前六ヶ月以内に写した写真を貼付したもの)を板野町民センター内健康相談室へご持参ください。
後日、面接を行います。

■ 申込締切

平成三十一年三月二十日(水)

お問い合わせ

役場福祉保健課 健康相談室(町民センター内)
☎六七二一五五八〇



平成三十一年度

板野町奨学金のご案内

この奨学金は貸与(貸付)であり、返還義務があります。十分ご理解の上お申し込みください。

地方創生事業のひとつとして若い世代のUターン及び定住を促進するため、一定の条件のもと返還免除を盛り込んだ奨学金制度です。

一 趣 旨

勉学に意欲を持ちながら、経済的理由により修学が困難な高校生及び大学生に奨学金等を貸与します。

二 受付期間

平成三十一年
四月一日(月)から
四月二十六日(金)まで

三 資 格

- (一) 町内に住所を有する者の子であること
- (二) 学校教育法に基づく、高等学校または大学に在学する者
- (三) 経済的理由により、修学が困難と認められる者

※通信教育、放送大学、大学院は対象外です。

四 貸与金額

奨学金(月額)

- 高等学校 一〇,〇〇〇円
- 大学県内 二〇,〇〇〇円
- 大学県外 三〇,〇〇〇円

入学金(入学時一回限)

- 高等学校 三〇,〇〇〇円
- 大学県内 五〇,〇〇〇円
- 大学県外 七〇,〇〇〇円

五 返 還

貸付終了後、期間内(高校八年、大学十年)に返還してください。
《無利子》

返還方法は、月賦、半年賦、年賦または一括から選択可能。

六 返還の免除

貸付終了後、返還の期間内(高校八年、大学十年)に板野町に住居登録を有し、かつ居住し、世帯に町税等の滞納がないとき、奨学金等の全部または一部の返還を免除します。

ただし、一年ごとの届出が必要で、免除額は届出のあった一年分ごとです。

七 申請に必要な書類

- (一) 奨学金貸与申請書(※)
 - (二) 在学証明書等
 - (三) 所得証明願(※)
 - (四) 連帯保証人及び保証人と連署した誓約書(※)
 - (五) 連帯保証人の印鑑証明書
- ※(一)(四)には様式があります。

八 貸与の決定

平成三十年中の世帯所得の合計額を参考に審査し、六月の奨学金審査委員会において貸与の認定・不認定を決定します。

九 その他

- (一) 申請書類は板野町教育委員会に配布しています。
- (二) 交付は年三回、本人名義の口座に振り込みます。

財源の一部に、町外の方からいただきましたふるさと納税のご寄附を活用させていただいています。

十 申請書類の提出先及びお問い合わせ先

板野町教育委員会
☎六七二一〇一三六
板野町大寺字亀山西一九〇
(役場北隣)

● 人を傷つけるラクガキはやめましょう ●

今月納期の
税金・保険料
のお知らせ

今月納期の税金・保険料は
後期高齢者医療保険料第八期
です。

納期限は

四月一日(月)です。

納め忘れないようお気を
つけください。

※税金・保険料は納期限を経
過し督促状発付の日から督
促手数料がかかります。

また、納期限までに完納し
ない場合は、納期限の翌日
から納付の日までの日数に
応じ延滞金がかかります。

※町税のお支払いは口座振替
が便利です。

指定した金融機関やゆう
ちょ銀行の口座から、町税を
自動的に振替納付できます。
詳しくは板野町ホームページ
をご覧ください。

お問い合わせ

役場税務課

☎六七二―五九八三

国民健康保険からのお知らせ

● 保険証が新しくなります

現在お持ちの「板野町国民健康保険被保険者証(保険証)」は3月末日が有効期限となっています。下記の日程で保険証の交付を行いますので、現在お持ちの**保険証と印鑑**をご持参の上、会場までお越しください。

また、年末調整ができていない方、国民年金及び厚生年金を受給していない方、もしくは確定申告ができていない方は「マイナンバーカード」または「個人番号通知カードと身分証明書(運転免許証など)」をご持参の上、申告をしてください。

なお、平成30年度までの国民健康保険税を完納されている方は3月下旬に保険証を郵送いたします。

- 日 程 3月27日(水)から3月29日(金)の3日間
- 時 間 午前9時から午後4時
- 場 所 板野町役場1階 会議室

※板野町国民健康保険加入者の方が対象となります。



● 医療費適正化へのご協力よろしくお願ひします

景気の動向などから加入者数は減少傾向にありますが、高度医療や高額医薬品の保険適用などから、下の表のとおり一人あたり保険給付費が増加しています。医療給付費は、国・県・社会保険からの交付金をあて、残りを加入者の皆様から集める国保税で賄う仕組みとなっています。現在、板野町の国保会計は、すでに3千万円強の赤字をかかえています。国保税率の引き上げを抑えるには、**医療費の適正化が必須な状況**となっています。皆様のご協力をよろしくお願ひいたします。

| 年 度 | 国保加入者 | 保険給付費総額 | 一人あたり保険給付費 |
|--------|--------|------------|------------|
| 平成27年度 | 3,559人 | 12億1,026万円 | 34万56円 |
| 平成28年度 | 3,406人 | 11億5,626万円 | 33万9,477円 |
| 平成29年度 | 3,361人 | 11億9,416万円 | 35万5,299円 |

【医療費適正化のポイント】

● 重複受診はしないようにしましょう

同じ病気で同時期に複数の病院を受診すると、初診料が二重になったり、同じ検査を何度も行うことで費用がかかったりします。また、投薬などを何度も行うことで体に負担がかかる恐れもあります。

● ジェネリック医薬品に切り替えてみましょう

ジェネリック医薬品は、特許切れの新薬と同じ有効成分で、厚生労働省から承認されている医薬品です。お薬代の負担軽減につながりますので、かかりつけの病院の先生に相談して、切り替えを検討していただきますようよろしくお願ひします。

役場住民課 国民健康保険係 ☎672-5984
役場税務課 国民健康保険税係 ☎672-5983

● 受けようがん検診 受けよう特定健診 ●

お問い合わせ
コスモス成年後見サポート
センター 徳島県支部
(徳島県庁行政書士会内)
☎ 六七九一四四〇〇

コスモス成年後見サポートセンターでは、成年後見制度の利用相談をはじめ、遺言や相続など高齢者や障がい者の生活設計に関する相談会を実施しています。

日時 三月十五日(金)
午後一時～三時

場所 板野町町民センター
(奇数月の第三金曜日の開催です。)

相談は無料です。お名前等をお伺いすることはありませんで、お気軽にご相談ください。



後期高齢者医療制度の医療費について

後期高齢者医療制度の運営主体は、県内すべての市町村が加入する「徳島県後期高齢者医療広域連合」となります。

○広域連合における医療費の財政運営のしくみ

広域連合が支払う医療費の財源

| | | | |
|-------------|----------------|---------------|--|
| 公費(5割) | | 現役世代支援金(4割)※ | (1割)※ |
| 国 (6分の4) | 都道府県 (6分の1) | 市町村 (6分の1) | 国保や社会保険等からの 後期高齢者支援金 自己負担 (保険料) |

※社会保険料については、約1割(平成31年度は11.18%)を後期高齢者医療制度の被保険者が直接納付する保険料で負担し、残りの約4割(平成31年度は38.82%)は各医療保険者(健康保険組合、全国健康保険協会、市町村等)が後期高齢者支援金・後期高齢者関係事務費拠出金を社会保険診療報酬支払基金に納付し、基金は後期高齢者交付金を後期広域連合に交付するように設定されています。

誰がいくら負担するかは、上記の割合で決まっていますが、医療費の総額が増加すると、負担する金額はそれぞれに増加します。

医療費が増えると、

①町の負担が増加します

平成20年度制度開始時、負担対象額13億4,042万円に対し、町の負担金1億239万円でしたが、平成29年度には板野町の方の医療費20億6,573万円に対し、町の負担金**1億7,214万円**と大きく増加しています。

②国保や社会保険も負担が増加します

後期高齢者医療制度にかかる医療費は、その約4割を現役世代が加入する国保などの医療保険が負担しています。板野町国民健康保険においても、納めていただく国保税について、後期高齢者支援金が含まれています。

③本人負担も増加します

2年ごとに保険料の改定が行われます。
保険料は県内均一となっています。

医療費の適正化にご協力をお願いします。

- かかりつけ医を持ちましょう
- 重複受診はやめましょう
- お薬手帳を活用しましょう
- ジェネリック医薬品を利用しましょう



お問い合わせ
役場住民課 ☎672-5984

● 守ろう人権 みんなの幸せ ●

お知らせ

介護予防普及啓発事業

介護予防教室のご案内

『お口の健康教室』

～いつまでも
おいしく健康に～



お口の健康を保つことは、
食べることや話すことなど
日々の生活を支え、さらに誤
嚥性肺炎の予防のためにもと
ても大切です。

年齢を重ねるごとに飲み込
みにくくなったり、噛む力が
弱くなる方が多くなります。
いつまでもおいしく食べるた
めに、お口の健康について学
べる機会です。ぜひご参加
ください。

日程・場所

三月十五日(金)

町民センター

三月十八日(月)

町民ふれあいプラザ

三月二十二日(金)

南公民館

時間

午後一時三十分から

午後二時三十分

お問い合わせ

板野町地域包括支援センター

☎六七二―一〇二六

こんにちは地域包括支援センターです!

～安心して暮らせるまちに～

地域で見守り、みんなで防ごう! 高齢者虐待

高齢者虐待とは?

高齢者虐待防止法では、高齢者虐待とは、高齢者(65歳以上の人)に対する養護者(現に養護している家族、親族、同居者等)と養介護施設従事者等(介護保険サービスや施設の職員等)による心身への虐待や権利侵害による行為のことで。



★虐待は以下の5つに分類されます

① 身体的虐待

- たたく・つねる・殴る・蹴る
- ベッドに縛りつけたり、意図的に薬を過剰に服用させたりして身体的拘束・抑制するなど

② 介護・世話の放棄・放任

- いつも同じ服、濡れたままの下着でいる
- 劣悪な住環境で生活させる

③ 心理的虐待

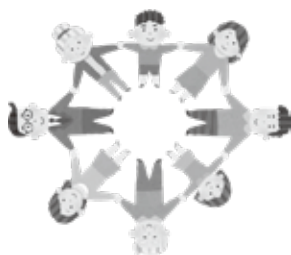
- 意図的に無視する
- 怒鳴る、ののしる、暴言をはく
- 排泄の失敗を笑い、人前で恥をかかせる

④ 性的虐待

- 罰として下半身を裸にして放置する
- 性的暴力、いたずら

⑤ 経済的虐待

- 日常生活に必要な金銭を渡さない、使わせない
- 年金や預貯金を本人に無断で使用する、無断で本人の土地などを売却する



高齢者虐待を防ぐために

ひとりで抱え込まないで!

- 介護上の困りごとや日頃のストレスについて話し合える場を持ちましょう。
- 認知症について学びましょう。
- 「どうしましたか?」の声かけで、お互いに無関心にならず、高齢者や介護者を地域から孤立させないようにしましょう。

高齢者虐待・介護相談窓口

板野町地域包括支援センター ☎672-1026

役場福祉保健課 ☎672-5986

消費生活相談所からのお知らせ

《消費者トラブル最新情報》

【情報①】賃貸マンション入退去時のトラブルに注意!

3月・4月はマンションなどの入居・退居が多い時期になります。想定外のトラブルにあうことも…「入居して、初めて使った給湯器がこわれていた」「退居手続きをしたら、高額なハウスクリーニング代を請求された」など。



【アドバイス】賃貸契約時に注意してほしいことは

- 入居時の契約では、退去時のことも想定して契約内容・書面をしっかりと確認しましょう。
- 室内の設備や床や壁の傷など入居前に細かく確認して写真などの記録に残し、設備の不具合なども確認しておきましょう。
- 退去時の原状回復については、不当に請求されていると思われる場合はハッキリと申し出ましょう。

民法の改正(2020年4月1日の施行)により敷金の定義・敷金返還義務・退去時の原状回復負担割合など今後法律の中で細かく定められることとなりますが、どのような場合も、契約するときに管理会社や大家さんと十分確認しておくことが大切です。

何かトラブルになったときは、消費生活相談所や弁護士無料相談窓口なども利用しましょう。

【情報②】注文した覚えのない商品が送られてきた!?

健康食品やカニなどの海産物を一方的に送りつけ、代金を請求される「送りつけ商法」。「家族が注文したかも・・・」「以前注文したことを忘れていたのか」など不安に思うことで、代金を支払ってしまったりしてしまいます。また「お試し価格」などのキャンペーンの案内に、あいまいな返事で放っておくと、定期コースの契約になっている場合もあります。



【アドバイス】

- 身に覚えのないものは、受け取らないようにしましょう。
- もし受け取ったとしても、開封せずに会社へ連絡し、注文していないので引き取ってほしいことをハッキリと伝えましょう。
- 電話勧誘販売や訪問販売では書面を受け取った日から8日間はクーリング・オフができます。
(8日間を過ぎても書面の契約内容に不備などがある場合は無条件で解約できる)
不安なことがあればすぐ消費生活相談所へ連絡しましょう。

~~~~緊急ニュース~~~~

連日報道されている、厚生労働省不正統計問題で、雇用保険などの追加給付が行われる事になりました。これに便乗した悪質な詐欺電話に注意しましょう!この給付金に関して、徳島県労働局やハローワーク、労働基準監督署、全国保険協会また日本年金機構などから直接電話がかかることは絶対ありません!!
詳しくは下記にご連絡ください。

問合せダイヤル ★雇用保険追加給付 ☎0120-952-807 ★労災保険追加給付 ☎0120-952-824
★船員保険追加給付 ☎0120-843-547

そのほか詳しくは厚生労働省ホームページなどをご確認ください。

〈相談受付時間〉 月曜日～金曜日 午前9時～午後3時 ※土・日・祝日・年末年始はお休みです。

1月の相談件数58件でした。

変更の届出をお願いします。

「広報委員や自主防災組織の代表者など」

自治会や常会等の役員変更にともない、下記の変更があった場合は役場まで変更の届出をお願いします。届出書類は役場総務課または板野町ホームページから入手できます。

- 広報委員
- 自主防災組織代表者
- 「防災行政無線個別受信機」の貸与者

お問い合わせ

役場総務課 ☎672-5980 FAX672-5553

平成31年度 実行組長会の開催について

平成31年度経営所得安定対策及びその他の農業施策等についての説明を行う実行組長会を下記の日程にて開催いたします。

年度末で何かとご多忙中とは存じますが、各実行組長の方におかれましてはご出席をお願いいたします。

日時：3月28日(木) 午後7時から

場所：板野町町民センター1階 多目的ホール

※印鑑をお持ちください

お問い合わせ 役場産業課 ☎672-5994

排水路清掃の申請を忘れずに!

清掃の申請から補助金の交付まで

- ① 排水路等清掃申請書の提出
(代表者の印鑑が必要)
車輜借用申請書の提出(該当者のみ)
- ② 普通傷害保険に加入
(加入料は町が全額負担)
※保険に加入するために必要ですので、清掃に参加される予定の人数をお知らせください。
- ③ 排水路等清掃の実施
- ④ 清掃実施報告兼補助金申請書の提出
- ⑤ 補助金の交付

板野町では、町民のみなさんが各地区で排水路等の清掃をしていただいた場合、保険に加入し、補助金の交付を行っています。
毎年四〜六月頃にかけて、町内各地区で実施していただいておりますが、**清掃実施日の一週間前までに**、環境生活課まで申請書を提出してください。

※殺虫剤の配布はしていません。

受付窓口 役場環境生活課 ☎六七二―五九八七

第41回 町民ソフトテニス大会

- 【日 程】3月21日(木)
- 【受 付】午前8時30分より
- 【開 会】午前9時
- 【会 場】板野町田園パーク
健康の館アリーナ
- 【対 象】中学生以上
- 【参 加 料】無料



【お問い合わせ】 板野町教育委員会
☎672-0136

※体育館用シューズ・ラケットを用意してご参加ください。

第1回板野町内テニス大会結果

12月2日、健康の館アリーナにおいて板野ぴよん太スポーツクラブ主催の板野町内テニス大会が行われました。結果は次のとおりです。

参加チーム(一般4組・シニア6組)

- | | | |
|------------|-----|-------------|
| 一般の部(敬称略) | 優 勝 | 島本 涼摩・島本 愛里 |
| | 準優勝 | 松田 惇也・佐藤 一美 |
| | 第三位 | 尾田 建次・高橋 亜希 |
| シニアの部(敬称略) | 優 勝 | 安藝 英幸・清重 知恵 |
| | 準優勝 | 佐野 募・藤島 花子 |
| | 第三位 | 藤島 俊洋・角宮 明美 |

『板野ぴょん太 ふれあい運動会』



- 【日程】**3月17日(日)
【受付】午前8時30分～
【開会式】午前9時～ **【場所】**健康の館アリーナ
【競技】おみやげ拾い、玉入れ、綱引きなど
【準備物】体育館シューズ
 ※健康の館アリーナは土足厳禁です。
【申込】健康の館に申込用紙と受付箱を設置しています。
 参加賞、うどん等の準備のため事前の申し込みをお願い
 します。お昼休憩時間にはうどん、ぜんざい、おでん、
 飲み物などを用意しています。※無料※
 ほかに、もち投げやお楽しみ抽選会もあります。
 多くの方のご参加をお待ちしています。
【お問い合わせ】板野町健康の館 ☎ 672-3333
【主催】板野ぴょん太スポーツクラブ
【協催】板野町教育委員会・板野町スポーツ推進委員会

徳島工業短期大学卓球部ジュニア メンバー大募集!!

徳島工業短期大学では、町内に在学・在住の小
 学生を対象に卓球部ジュニアメンバーを募集して
 います。見学・体験入部も受け付けています。ご
 参加をお待ちしています。

【対象】板野町内在学、在住の小学生

【場所】徳島工業短期大学体育館
 (板野町犬伏蓮花谷100)

【練習日】月・水・金曜日 午後7時～9時

【持ち物】ラケット・体操着・体育館用シューズ・
 タオル・飲み物等

※体験用ラケットも用意しています。

【お申し込み・お問い合わせ】

☎090-6880-6187 監督：東條



平成31年度 小規模修繕工事等の【簡易登録】について

板野町が発注する小規模な修繕工事等(50万円未満の工
 事に限る)に係る施工の参加を希望する方は、**小規模修繕
 工事等の参加登録申請書(簡易登録)**を提出してください。

なお、一般競争入札(指名競争入札)参加資格審査申請書
 を出される場合は、この制度に登録されたものとし、再度、
 小規模修繕工事等の参加登録申請書(簡易登録)を提出する
 必要はありません。

**登録を申請された方は、名簿に登録され板野町が発注す
 る小規模修繕工事等に際し業者選定の対象となりますが、
 業者選定や発注を約束するものではありません。**

**なお、本制度に基づき発注するかの判断は、発注課が行
 います。**

- **提出期間** 平成31年3月11日(月)から
 平成31年3月29日(金)まで
 (土曜日及び日曜日・祝日を除く。)
- **提出場所** 板野町役場 建設課
- **提出方法** 持参または郵送
- **有効期間** 2019年(平成31)4月1日から
 2020年3月31日まで(1年間有効)
- **申請書**
 申請書は、板野町役場建設課にあります。
- **お問い合わせ**
 〒779-0192
 徳島県板野郡板野町吹田字町南22-2
 板野町役場 建設課 ☎ 088-672-5996

* 農地賃借料情報 *



平成30年1月から12月までに利用権を設定した賃借料は、次のとおりとなっています。
 農地の貸し借り時の参考にしてください。



(田) (10アール当たり)単位：円

| 平均額 | 最高額 | 最低額 | 集計筆数 |
|--------|--------|--------|------|
| 28,600 | 55,000 | 10,000 | 102 |

(畑) (10アール当たり)単位：円

| 平均額 | 最高額 | 最低額 | 集計筆数 |
|--------|--------|-------|------|
| 30,000 | 50,000 | 6,000 | 22 |

※最高額・最低額・集計筆数について、例外的に突出
 した金額分は除いています。

※数値は四捨五入し、100円単位で表示しています。

農地法における各種申請については、申請書、添付
 書類一覧をホームページで公表しています。

農業委員会への申請は毎月10日締切で、審議は毎月
 25日(場合により変更)に開催されます。

申請から許可までの流れ、標準処理期間、許可のポ
 イント、記入方法等については農業委員会事務局へお
 問い合わせください。

また、農地の権利を取得する場合は、取得後の耕作
 面積が40アール以上でなければなりませんので、ご留
 意ください。

お問い合わせ

板野町農業委員会 ☎672-5995

● 人を傷つけるラクガキはやめましょう ●

板野びよん太スポーツクラブ

町民スポーツ

| 日 | 月 | 火 | 水 | 木 | 金 | 土 |
|---|-----------|---|---|------------------------------------|--|--|
|  | | | | | 3/1 カローリングサークル 気軽に卓球 気軽にバド バドサークル グラウンドゴルフ | 2 J r テニス教室 中級テニス教室 チアダンス教室(南公) |
| 3 | 4 | 5 カローリングサークル 気軽に卓球 気軽にバド バドサークル グラウンドゴルフ | 6 さわやかテニス 楽しいテニス ピンポンクラブ(体セ) | 7 ショートテニス 楽しいテニス | 8 カローリングサークル 気軽に卓球 気軽にバド バドサークル グラウンドゴルフ | 9 J r テニス教室 中級テニス教室 チアダンス教室(南公) |
| 10 | 11 | 12 カローリングサークル 気軽に卓球 気軽にバド バドサークル グラウンドゴルフ | 13 さわやかテニス 楽しいテニス ピンポンクラブ(体セ) | 14 ショートテニス 楽しいテニス | 15 カローリングサークル 気軽に卓球 気軽にバド バドサークル グラウンドゴルフ | 16 J r テニス教室 中級テニス教室 チアダンス教室(南公) |
| 17 板野びよん太 ふれあい 運動会 (9:00~) | 18 | 19 カローリングサークル 気軽に卓球 気軽にバド バドサークル グラウンドゴルフ | 20 さわやかテニス 楽しいテニス ピンポンクラブ(体セ) | 21 ショートテニス休み 楽しいテニス休み | 22 カローリングサークル 気軽に卓球 気軽にバド バドサークル グラウンドゴルフ | 23 J r テニス教室 中級テニス教室 |
| 24 31 | 25 | 26 カローリングサークル 気軽に卓球 気軽にバド バドサークル グラウンドゴルフ | 27 さわやかテニス 楽しいテニス ピンポンクラブ(体セ) | 28 ショートテニス 楽しいテニス | 29 カローリングサークル 気軽に卓球 気軽にバド バドサークル グラウンドゴルフ | 30 J r テニス教室 中級テニス教室 チアダンス教室(南公) |

プログラムの詳細につきましては、板野びよん太スポーツクラブ(☎635-4828)へお気軽にお問い合わせください。

仲間と一緒に“楽しく”
“安心して”活動するために



スポーツ安全保険

加入
受付中!

小さな掛金、大きな補償

傷害保険

賠償責任保険

突然死葬祭費用保険

- ☑ 4名以上のアマチュアの団体・グループで加入
- ☑ スポーツ・文化・レクリエーション・ボランティア・地域活動など様々な団体・グループ活動を補償

公益財団法人 スポーツ安全協会 徳島県支部

住 所: 〒770-0942 徳島市昭和町三丁目35番地1 (公財)徳島県体育協会内
☎ 088-655-3660 電話受付時間: 午前8時30分~午後5時15分(土、日、祝日を除く。)

詳しくはホームページをご確認ください。インターネットからも加入受付を行っております → [スポーツ安全協会](#)



検索

2019 クラシックカーフェスティバルの出展車募集!

5/19(日)開催の「とくしまクラシックカーフェスティバル in ITANO」では出展車を募集中です。

1990年までに生産された自走可能な国産車or外国車の二輪・三輪・四輪車です。
(仮ナンバー車や違法改造車は不可)
詳細は下記事務局まで

出展料無料
当日上空よりドローン撮影をいたします。

入場料無料

とくしまクラシックカーフェスティバル in ITANO
日時: 5月19日(日) 午前10時~午後3時
場所: 徳島工業短期大学運動場(板野町犬伏字蓮花谷100)
お問い合わせ
徳島工業短期大学クラシックカーフェスティバル事務局
☎672-2311



しゅつづつ! しょうぼうたい
道路はどのようにつくるのか?
い き 中川 陽一 / 監修
ふかふかだよ 間部 香代 / 作
ノロウエイの黒牛 ちひろ / 作
キリンの山のぼり ちひろ / 作
茂市 久美子 / 作

児童書
真実の航跡 伊東 潤 / 著
人工知能 幸田 真音 / 著
瞳の中の季節 小手鞠 秀夫 / 著
ノースライト 横山 秀夫 / 著
エスケープ・トレイン 熊谷 達也 / 著
鼻の一族 福田 和代 / 著
家康に訊け 加藤 廣 / 著
生まれ変わリケン・リュウ 著

二一般書
なんでも、漬け物。 河井 美歩 / 著
ペットボトルや空き容器で作るレトロ家電とミニ雑貨 宮市 稔子 / 著
うちのレシビ 瀧羽 麻子 / 著
お茶壺道中 群 ようこ / 著
みかんとひよどり 近藤 史恵 / 著

おはなし会
日時 三月十六日(土)
午後二時三十分
会場 文化の館図書館
内容 紙芝居や絵本のよみきかせ。無料です。

図書館からのお知らせ

文化の館だより No. 276



「クマさんのいえへいかなくちや!」
フライアン・リース / 作
クマさんから「おねがい、すく
にきて!」と手紙をもらったシマリ
ス。家をでると、降り始めた雪が
どんどんつもり、シマリスは前へ
進めなくなってしまう…。動物た
ちのあたたかい友情を描いた絵本。



「天命」
若井 三四二 / 著
大内、尼子の二大勢力に翻弄さ
れる小国・毛利家の次男に生まれ
た元就。戦国を駆け抜けた男の、
生き方を変えたものはなんだつた
のか。武略名高き西国の雄・毛利
元就の戦いの生涯を描く。

立春が過ぎ、少しずつ春
の気配を感じられるようにな
ってきました。
卒業から進学、就職を控
え新しい環境へのスタート
の時期でもありますが、花
粉の飛散量が増え花粉症の
症状が出たりインフルエン
ザに感染する人もいます。
新生活の準備や環境の変
化で体調を崩しやすくなる
ります。体調に気をつけて
よい新年度を迎えたいもの
です。

あとがき
立春が過ぎ、少しずつ春
の気配を感じられるようにな
ってきました。
卒業から進学、就職を控
え新しい環境へのスタート
の時期でもありますが、花
粉の飛散量が増え花粉症の
症状が出たりインフルエン
ザに感染する人もいます。
新生活の準備や環境の変
化で体調を崩しやすくなる
ります。体調に気をつけて
よい新年度を迎えたいもの
です。

3月・4月の休館日 表中

| 3月 | | | | | | | 4月 | | | | | | |
|----------|----|----|----|----|----|----|----|----|----|----|----|----|----|
| 日 | 月 | 火 | 水 | 木 | 金 | 土 | 日 | 月 | 火 | 水 | 木 | 金 | 土 |
| | | | | | 1 | 2 | | 1 | 2 | 3 | 4 | 5 | 6 |
| 3 | 4 | 5 | 6 | 7 | 8 | 9 | 7 | 8 | 9 | 10 | 11 | 12 | 13 |
| 10 | 11 | 12 | 13 | 14 | 15 | 16 | 14 | 15 | 16 | 17 | 18 | 19 | 20 |
| 17 | 18 | 19 | 20 | 21 | 22 | 23 | 21 | 22 | 23 | 24 | 25 | 26 | 27 |
| 24 31 | 25 | 26 | 27 | 28 | 29 | 30 | 28 | 29 | 30 | | | | |

ふるさと板野歴史散歩

堤 高教

其の九十六

阿波藍に魅せられて

昨年十月二十六日(金)、NHK総合テレビタ方の番組「とく徳島」を視聴していた。

すると、板野町矢武の阿波藍の染色家田村美奈子さん(三十六歳)と、阿南市の女性書道家天羽汕景さんとの映像での共演だった。汕景さんの卓抜な書が、見学者の前



蓮教寺藍工房の藍甕

らり阿波女」の記事

で映し出されていた。その書の和紙を、美奈子さんが藍で染め、書を彩っていた。

わが板野町に、こうした阿波の伝統を守る、若い藍染師がいることを、はじめて知ることができた。

田村美奈子さんは、もともと東京で生まれた。

現在美奈子さんは板野町に居住し、藍染師として活躍している。東京での出生は、父親の仕事で各地を転動していたためだったとのことだ。

藍染めとの出会い、入学した京都市立芸術大学で、工芸科の染色コースに学んだことだといわれる。

で、美奈子さんは、次のように紹介されている。

子どもの頃から、透明感のある色が好きだった。川面に光が反射し、さらさら光る様子を飽きずに眺めた。染色を専攻したのは「自分の手で透明感を表現したい」との思いからだ。その可能性を藍染に感じた。

「伝統的な技法で作られる藍染が少なくなっている。」藍染師の言葉も胸に響いた。日本の伝統を残していかないと。そんな思いも芽生え、「藍染一筋」の人生が始まった。「透明感のある青」を求め、師匠とは違う染を使う。

「染が変われば色が変わる。藍が育った土地も発酵の環境も違うからでしょう。」その染に石灰と灰汁、日本酒を混ぜ、発酵させていく。江戸時代から続く技法「灰汁発酵建て」の場合、発酵も加えるが、あえて使わない。発酵が難しくなるが「より透明感が出る」。試行錯誤の末にたどり着いた自分

なりの染め方だ。

美奈子さんは大学在学中、京都から徳島市の、藍染師古庄紀治さんの藍染工房へ、月一回バスで通っていた。

学生時代から現在に至るまで、十年間ここで師事を受けた。

現在御主人と居住する、板野町矢武の蓮教寺は、『板野郡誌』に、次のように記録されている。

坂上田村麻呂の後胤、攝州平野田村家の宗嫡備後守田村才衛門長吉が、當國中富川原の合戦に、戦没者一族菩提を弔ふため、都に登り、師を頼み僧侶となり、法名教珍と改め、天正十三年當國に下り、一字を建立し蓮教寺と号す。美奈子さんは、この寺の現在の副住職田村孝之さん(四十六歳)との結婚で、板野町に居住することとなった。

結婚前は、阿波の国が藍所であるとは、深くまで意識していなかったという。

孝之さんとの結婚により、藍所阿波との一生を通じる深いつながりとなり、そのことは藍とともに、不思議な縁だといわれる。

今年に入り、一月二十八日(月)午後、私は板野町矢武の蓮教寺を訪ね、田村美奈子さんに話を伺った。

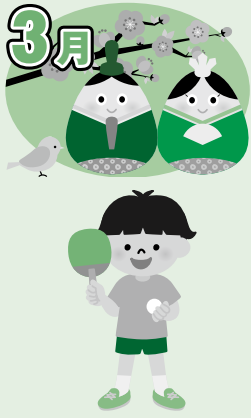
現在寺には藍工房がある。藍染めのための藍甕が三つある。

夫である副住職の孝之さんが、寺の境内の西側の畑にみずから藍を作付けし、美奈子さんの藍染めを応援している。夫婦共同での藍染めだ。

現在藍染めの工房「サアイ」を立ち上げている。サアイは「冴えた藍」の意味だという。工房「サアイ」は、藍のにおいがたちこめている。

藍の本場徳島にも、現在数える程しかいない藍染師が、板野町にいて活躍している。

阿波の伝統を守り継ぐとして、若し藍染師を、ここに記録しておきたい。



ファミリースポーツのご案内

★日 時：3月22日(金) 午後7時30分～
 ★場 所：田園パーク健康の館アリーナ内
 ★種 目：ラージ卓球・ソフトバレー
 ※参加無料 ※準備物：室内シューズ
 ※町広報のため写真等を撮影することをご了承ください。
 ※ラケットには限りがございますので、ラケットをお持ちの方はご持参ください。

なぜなぜ問題：

私のまわりには幸せがいっぱい。きみのまわりは何でいっぱい？
 (答えは次回のファミリースポーツの広報に掲載します。)

☆(2月)なぜなぜ問題のこたえ☆

九靴(窮屈) (どれだけ広い玄関でも狭くなるのは、くつをいくつ置いた時?)



●お問い合わせ● 板野町教育委員会 ☎672-0136 板野町健康の館 ☎672-3333

| お悔やみ申し上げます | | | | | | | | ご結婚お祝いいたします | | お誕生おめでとうございます | | | | | | | | |
|-------------------|---------------------|-----------------|---|-------------------|----|----|----|-------------|----|---------------|----|----|----|-----------------------------|-------------|-------------|-------------|-------------|
| 氏名 | | | | | | | | 夫の氏名 | | 親の氏名 | | | | | | | | |
| 年齢 | | | | | | | | 住所 | | 子の名 | | | | | | | | |
| 住所 | | | | | | | | 妻の氏名 | | 住所 | | | | | | | | |
| | | | | | | | | 住所 | | 性別 | | | | | | | | |
| 花 圓 日 賀 井 蔭 筒 福 赤 | 岡 藤 下 田 上 西 井 本 澤 | ヒ 崎 幸 實 賢 清 利 正 | サ | コ 子 子 子 治 募 子 吉 員 | 91 | 96 | 67 | 91 | 75 | 92 | 86 | 92 | 74 | 水 口 敏 也 大 寺 伊 藤 か お り 徳 島 市 | 岡 本 拓 也 優 子 | 吉 田 恭 啓 理 絵 | 赤 澤 昭 弘 志 織 | 西 岡 雅 人 唯 菜 |
| 下 川 川 松 西 羅 川 大 古 | 庄 端 端 谷 中 富 漢 端 寺 城 | | | | | | | | | | | | | | | | | |

まちのうごき



| | 東地区 | 西地区 | 南地区 | 合 計 | 前月比 |
|-----|-------|-------|-------|--------|-----|
| 男 | 3,611 | 1,239 | 1,669 | 6,519 | 3 |
| 女 | 3,995 | 1,343 | 1,690 | 7,028 | 3 |
| 合 計 | 7,606 | 2,582 | 3,359 | 13,547 | 6 |
| 世 帯 | 3,230 | 1,063 | 1,356 | 5,649 | 3 |

平成31年2月21日現在

● 守ろう人権 みんなの幸せ ●

お知らせ

町民カレンダー 3月の予定

| 16 | 15 | 14 | 13 | 12 | 11 | 10 | 9 | 8 | 7 | 6 | 5 | 日 |
|---------------------------|--------------------------------|--|---|-----------------------------|---|--|---|---|---|--|----------------------------------|-------|
| 土 | 金 | 木 | 水 | 火 | 月 | 日 | 土 | 金 | 木 | 水 | 火 | 曜日 |
| お話し会(文化の館・図書館) 午後2時30分～3時 | 管理栄養士による栄養相談(町民センター) 午前10時～12時 | 乳児健診(町民センター) 受付午後1時～1時30分 まちかどサロン(東公会堂) 午前9時30分～12時 | 巡回職業相談(南公会堂) 午後1時30分～3時 心配ごと行政相談(町民センター) 午後1時30分～4時(受付3時30分まで) | 男性チャレンジ教室(町民センター) 午前10時～12時 | 資源ごみ・大型複合(粗大)ごみ持込回収(板野町環境センター) 午前9時～午後4時 おたつしゃ倶楽部(町民センター) 午前10時～11時30分 | 大坂口御番所跡開館 午前10時～午後4時 徳島ウォルトニスホームゲーム(鳴門) 午後2時～ 保健師による健康相談(町民センター) 午前10時～12時 | | | | 啓塾 幼児聴力検査(町民センター) 受付9時～9時15分 心配ごと児童・福祉相談(町民センター) 午後1時30分～4時(受付3時30分まで) | おなかシエイブ運動教室(町民センター) 午前10時～11時30分 | 行事/事業 |

町民カレンダー 4月の予定

| 10 | 9 | 8 | 7 | 6 | 5 | 4 | 3 | 2 | 1 | 日 |
|--|--|---|--|---|----|---|---|--|---|-------|
| 水 | 火 | 月 | 日 | 土 | 金 | 木 | 水 | 火 | 月 | 曜日 |
| 心配ごと行政相談(町民センター) 午後1時30分～4時(受付3時30分まで) | 股関節脱臼検診 離乳食講座 (町民センター) 午前10時15分～10時40分 | 資源ごみ・大型複合(粗大)ごみ持込回収(板野町環境センター) 午前9時～午後4時 おたつしゃ倶楽部(町民センター) 午前10時～11時30分 | 大坂口御番所跡開館(ひなまつり ※駐車場あり) 午前10時～午後4時 保健師による健康相談(町民センター) 午前10時～12時 | | 清明 | | 心配ごと児童・福祉相談(町民センター) 午後1時30分～4時(受付3時30分まで) | 脳若トレーニング教室(町民センター) 午前10時～11時 おなかシエイブ運動教室(町民センター) 午後1時30分～3時 | | 行事/事業 |

あなたの行事を書き込んでご利用ください。

Calendar



● ごみの減量化・分別収集にご協力を ●

| 31 | 30 | 29 | 28 | 27 | 26 | 25 | 24 | 23 | 22 | 21 | 20 | 19 | 18 | 17 | 日 | |
|----------------------|--------------------------|----|----|---|----------------------------------|---|--|----|---------------------------------------|------|---|----------------------------------|---|--|----|-------|
| 日 | 土 | 金 | 木 | 水 | 火 | 月 | 日 | 土 | 金 | 木 | 水 | 火 | 月 | 日 | 曜日 | |
| 大坂口御番所跡開館 午前10時～午後4時 | 徳島ヴォルティスホームゲーム(鳴門) 午後2時～ | | | 心配ごと交通事故・一般相談(町民センター) 午後1時30分～4時(受付3時30分まで) | おなかシエイブ運動教室(町民センター) 午前10時～11時30分 | おたつしや倶楽部(町民センター) 午前10時～11時30分 資源ごみ・大型複合(粗大)ごみ持込回収(板野町環境センター) 午前9時～午後4時 | 大坂口御番所跡開館 午前10時～午後4時 徳島ヴォルティスホームゲーム(鳴門) 午後2時～ | | ファミリースポーツ ラージ卓球・ソフトバレー(健康の館) 午後7時30分～ | 春分の日 | 心配ごと法律・人権相談(町民センター) 午後1時30分～4時(受付2時30分まで) | おなかシエイブ運動教室(町民センター) 午前10時～11時30分 | おたつしや倶楽部(町民センター) 午前10時～11時30分 ハンドメイドクラブ(東公会堂) 午後1時30分～4時 | 大坂口御番所跡開館 午前10時～午後4時 資源ごみ・大型複合(粗大)ごみ持込回収(板野町環境センター) 午前9時～午後4時 | | 行事/事業 |

| 3月 | | | | | | | | | | | | | | 月 | | | | | | | | | | |
|---------|---------|----------|----------|----------|----------|----------|----------|----------|----------|----------|----------|----------|----------|----------|----------|----------|----------|----------|----------|----------|----------|----------|----------|-----|
| 24 | 23 | 22 | 21 | 20 | 19 | 18 | 17 | 16 | 15 | 14 | 13 | 12 | 11 | 10 | 9 | 8 | 7 | 6 | 5 | | | | | |
| 日 | 土 | 金 | 木 | 水 | 火 | 月 | 日 | 土 | 金 | 木 | 水 | 火 | 月 | 日 | 土 | 金 | 木 | 水 | 火 | | | | | |
| 越智内科胃腸科 | 香川内科 | 竹本内科 | 中村耳鼻咽喉科 | くぼ小児科 | 小松泌尿器科 | 増田クリニク | 眼科内科 | 整形外科 | こまつばら | 杉みね整形 | クリニク | 内科クリニク | こやま小児科 | 大久保内科 | 近藤外科内科 | きはら耳鼻咽喉科 | 有住内科 | クリニクス | ルナウイメンズ | オコクリニク | 中山産婦人科 | 富本小児科内科 | 西條耳鼻咽喉科 | |
| 6983111 | 6929770 | 67210174 | 69713213 | 67817141 | 69211277 | 69313020 | 69818887 | 69815108 | 69311021 | 69313211 | 69212220 | 69311188 | 69212220 | 69310087 | 69310087 | 69818655 | 69712322 | 69712322 | 69214771 | 69210333 | 69217228 | 69218711 | 69218711 | |
| 北島町 | 藍住町 | 板野町 | 北島町 | 北島町 | 藍住町 | 藍住町 | 北島町 | 北島町 | 藍住町 | 藍住町 | 藍住町 | 藍住町 | 藍住町 | 藍住町 | 藍住町 | 藍住町 | 北島町 | 北島町 | 北島町 | 藍住町 | 藍住町 | 藍住町 | 藍住町 | 藍住町 |

| 4月 | | | | | | | | | | 3月 | | | | | 月 | | | | |
|----------|----------|----------|----------|----------|----------|----------|----------|----------|----------|----------|----------|----------|----------|----------|----------|----------|----------|----------|-----|
| 10 | 9 | 8 | 7 | 6 | 5 | 4 | 3 | 2 | 1 | 31 | 30 | 29 | 28 | 27 | 26 | 25 | | | |
| 水 | 火 | 月 | 日 | 土 | 金 | 木 | 水 | 火 | 月 | 日 | 土 | 金 | 木 | 水 | 火 | 月 | | | |
| 上板整形外科 | 井関クリニク | 友成医院 | かまだ眼科 | 外科整形 | 中川整形 | 野田(五)医院 | 野田(泰)医院 | 井内内科 | みやざき | クリニクス | ファミリー | 平野内科 | 森本医院 | 近藤内科医院 | 新野医院 | 福島内科 | 三愛内科 | 井上病院 | |
| 63716600 | 63716066 | 69415515 | 67818585 | 64112288 | 69412008 | 69412009 | 69415353 | 67216618 | 67215148 | 67215148 | 69818060 | 64114141 | 67215630 | 67210571 | 67214970 | 67210176 | 67210176 | 67211185 | |
| 上板町 | 上板町 | 上板町 | 松茂町 | 藍住町 | 藍住町 | 上板町 | 上板町 | 板野町 | 板野町 | 板野町 | 北島町 | 藍住町 | 藍住町 | 板野町 | 板野町 | 板野町 | 板野町 | 板野町 | 板野町 |

※休日・夜間緊急病院は、変更している場合がありますので、必ず電話してから受診してください。

当番医

担当時間
平日 18時～22時
休日 9時～22時

担当時間以外の深夜の救急
北島町 きたしま田岡病院(全日対応ですが、確認すること)
藍住町 稲次病院(水曜日・土曜日受診前に要電話連絡)
板野町 東徳島医療センター(対応日は確認すること)。

● 人を傷つけるラクガキはやめましょう ●



「みんなだいすきみなみWAタイム」
板野南幼稚園



まえまわりができたよ～お兄さんありがとう♡

本園では、二学期より月二回小学校のみなみWAタイムに参加させてもらっています。五・六年生を対象に年長・年少児全員で交流をしています。幼児教育から小学校教育に円滑に移行でき、入学後スムーズに学校生活に馴染めるようにと願い取り組んでいます。

最初の頃は、手を繋ぐことも緊張していましたが、今では、みなみWAタイムの日の楽しみにし、鉄棒を一緒にしたり転がしドッジやしっぽとりゲームを楽しめるようになってきました。



しっぽをGetするぞー！

うになりました。また、交流をきっかけに業間の時間には虫探しをしている園児に声をかけ、居場所や扱い方を優しく教えてくれたこともありました。これまで、運動会や南つこまつり等、小学校とのふれあいを積み重ねてきたことで小学校に対するあこがれの気持ちや、入学の期待感をもてるようになってきました。

今後も一人一人の幼児が安心して小学校へ入学できるように取り組んでいきたいと考えています。

コールセンタースタッフ募集！



2016年開所の新しいコールセンターです！充実した研修があるので未経験でもスタートでき、又ご自身のペースで勤務できますので安心です。現在、多くのママさんパパさんが活躍中！



- 仕事内容／通信販売等のご注文・お問合せに應對する電話でのお仕事です。
- 勤務地／板野町犬伏字平山4-6-1 歴史文化公園内彩りの館 駐車場有
- 時給／パート・アルバイト800円～
(平日夜間及び土日勤務はプラス50円)
- 研修／充実した研修が入社時からあります。未経験でも大丈夫です。
- 資格／年齢・経験不問
- 勤務時間等／月～日曜日9時～21時
* 9時～18時、13時～18時、18時～21時、特にこの時間勤務できる方歓迎。
- 月間シフト制での勤務になります。土日勤務できる方歓迎！
- 夜間、土日手当あり(基本時給に50円がプラスになります)
- 待遇／マイカー通勤可(駐車場有)、各種社会保険有、有給休暇有

TELECOMEDIA
株式会社テレコムメディア 徳島市山城町東浜傍1-1
<http://www.telecomedia.co.jp/>

お問合せ
ご応募は
こちらへ

お気軽にお問合せください。
0120-270-270

