



広報いたの7月号

ホームページ <http://www.town.itano.tokushima.jp/>



# すがお

発行：板野町役場

徳島県板野郡板野町吹田字町南22-2  
企画・編集：総務課 TEL672-5980



## まちの話題

### 春季大運動会

5月26日(日)、「団結！全力！あきらめない！ともに高め合える運動会」をスローガンに、板野東幼稚園・小学校春季大運動会が行われました。

児童たちは赤・白の2つのチームに分かれて、入場行進、ラジオ体操から始まり徒競走の個人種目や団体競技などを競い合いました。

また、よさこいソーランや阿波踊りなどの披露もありました。天気にも恵まれ、練習の成果を十分に発揮し、競技も応援も力いっぱいがんばっていました。

## もくじ

- 令和元年度徳島県表彰受賞おめでとうございます……………2
- 平成30年度板野町スポーツ功労者表彰式……………2
- 平成30年度板野町国民健康保険優良家庭表彰……………3
- 阿波藍のストーリーが日本遺産に認定されました……………3
- お知らせ……………4~17
- 町民スポーツ……………18
- 文化の館だより280……………19
- ふるさと板野歴史散歩……………20
- まちのうごき……………21
- 町民カレンダー……………22・23
- はばたけ未来っ子(板野町東児童館)……………24

# 令和元年度徳島県表彰受賞 おめでとうございます



赤澤敬二氏(那東)

多年にわたり阿波おどり振興協会の常任理事として、徳島県の観光振興に貢献されるとともに、阿波おどりを通じた文化交流にご尽力



坂東 貢氏(那東)

多年にわたり徳島県理容生活衛生同業組合の役員として生活衛生の向上に貢献され、徳島県表彰を受賞されました。

され、徳島県表彰を受賞されました。

平成十三年より同協会の理事とともに新ばし連の連長としても、阿波おどりの運営にご尽力されています。

赤澤さんは、「この度の徳島県表彰は本当に身に余る光栄です。今後とも阿波おどりを見に来てくださるお客様に楽しんでいただけることを一番に考え、より一層努力して参る所存です。」と話してくださいました。

約九年間、同組合の教育部長として主に競技大会に出場する若手の技術指導や競技大会の審査委員、また県内の高等学校に出向きインターシップにも取り組まれていきます。

坂東さんは、「この度の徳島県表彰は本当に身に余る光栄です。今後も理容業界発展のため若手の技術向上に取り組んで参る所存です。」と話してくださいました。



## 《競技者賞》

- 坂井 杏輔 (板野中学校) 種目 陸上
- 西川由香乃 (板野中学校) 種目 バドミントン
- 吉岡なみな (板野中学校) 種目 陸上
- 合田 小梅 (板野中学校) 種目 弓道
- 長井 一華 (城ノ内中学校) 種目 弓道



## 《特別競技者賞》

- 板野中学校 弓道部 (男子Aチーム) (二・三学年) 種目 弓道
- 板野中学校 弓道部(男子) (二・三学年) 種目 弓道
- 板野中学校 弓道部(女子) (二・三学年) 種目 弓道
- 板野中学校 弓道部(女子) (二学年) 種目 弓道
- 板野中学校 弓道部(男子) (二・三学年) 種目 弓道
- 忠津 椋大 (板野中学校) 種目 弓道
- 漆原仁一郎 (板野中学校) 種目 弓道
- 山口 沙弥 (板野中学校) 種目 弓道
- 犬伏 康介 (板野中学校) 種目 弓道
- 村田 雄成 (板野中学校) 種目 陸上
- 米澤 亮玖 (板野中学校) 種目 陸上

五月三十日、板野町民ふれあいプラザ大会議室にて板野町スポーツ大賞表彰式が開催され、平成三十年度板野町スポーツ有功者の表彰が行われました。

競技者賞は、県大会以上の大会で優勝及びそれに準ずる経験を含めて三回以上有した個人・団体。特別競技者賞は、県大会以上の大会で優勝または優秀選手に選ばれた個人・団体を対象としています。

(敬称略)

- 田浦 昇真 (板野中学校) 種目 相撲
- 福田 圭志 (板野中学校) 種目 サッカー
- 山根 壮騎 (板野中学校) 種目 サッカー
- 楠本 想空 (板野中学校) 種目 軟式野球
- 中川 毅哉 (板野中学校) 種目 軟式野球
- 米澤 一摩 (板野中学校) 種目 弓道
- 明松 大樹 (板野中学校) 種目 弓道
- 宮崎 心奈 (板野中学校) 種目 陸上
- 森 礼一 (板野中学校) 種目 陸上
- 石田 優佳 (城ノ内中学校) 種目 弓道
- 米澤裕一郎 (板野東小学校) 種目 少林拳法
- 楠本 雅治 (板野南小学校) 種目 柔道

● ごみの減量化・分別収集にご協力を ●



五月二十八日(火)、国民健康保険事業の健康優良家庭を表彰しました。三年間表彰の方は、平成二十七・二十八・二十九年度に保険証を使用しなかった世帯の方です。

一年間表彰者の藤居康代さん(世帯主・藤居達也さん)は「ものごとをくよくよと考えず、いきいきと過ごすことを心がけています」と、話してくださいました。

平成30年度  
**板野町**  
**国民健康**  
**保険事業**  
**健康表彰**

二年間表彰者 (敬称略) 十四世帯		三年間表彰者 (敬称略) 二十五世帯	
世帯主氏名	地区	世帯主氏名	地区
稲葉 勲	大寺	小笠原昇一	大坂
飛松 悦子	大寺	鎌田 茂	大坂
森定 稔	大寺	犬伏 紀美子	吹田
中村 昌夫	大寺	寒川 美代子	川端
木本 學	大寺	丸山 常夫	川端
西川 宏二	大寺	道浦 秀行	川端
南原 茂	川端	佐川 拓司	大寺
赤澤 建造	川端	藤村 賢市	大寺
世帯主氏名	地区	藤村 正城	大寺
		澤部 義弘	大寺
		竹内 芳喜	大寺
		大前 宗次	大寺
		柳澤 好子	大寺
		米澤 良之	大寺
		大島 耕二	那東
		白田 恵子	羅漢
		河野 ウタ子	矢武
		犬伏 修	西中富
		小川 貴司	西中富
		芝田 とも子	西中富
		橋本 浩美	古城中
		関本 公二	下庄
		原 健二郎	中久保
		吉川 孝子	中久保
		瀧 瑞枝	中久保

一年間表彰者 (敬称略) 二十八世帯		世帯主氏名		地区	
大林 敬二	大寺	水口 良弘	大坂	水口 良弘	大坂
緒方 輝夫	大寺	日下 恵美子	川端	日下 恵美子	川端
田宮 和子	大寺	山本 弘	川端	山本 弘	川端
近藤 守	大寺	西 盛吉	川端	西 盛吉	川端
八田 眞理子	大寺	山田 美江	川端	山田 美江	川端
住忠 幸義	西中富	大黒 孝幸	川端	大黒 孝幸	川端
		中村 寛	大寺	中村 寛	大寺
		木村 千鶴代	大寺	木村 千鶴代	大寺
		新杉 信子	大寺	新杉 信子	大寺
		豊田 和伸	大寺	豊田 和伸	大寺
		中川 博	大寺	中川 博	大寺
		樋口 朝則	大寺	樋口 朝則	大寺
		三藤 邦子	大寺	三藤 邦子	大寺
		藤居 達也	大寺	藤居 達也	大寺
		築本 好史	大寺	築本 好史	大寺
		平岡 かよ子	大寺	平岡 かよ子	大寺
		黒川 勝義	大寺	黒川 勝義	大寺
		中川 徳文	大寺	中川 徳文	大寺
		川上 和之	大寺	川上 和之	大寺
		福原 博文	大寺	福原 博文	大寺
		小松 克美	大寺	小松 克美	大寺
		鶴熊 勝之	大寺	鶴熊 勝之	大寺
		赤澤 康廣	大寺	赤澤 康廣	大寺
		DU XIAO QIN	大寺	DU XIAO QIN	大寺
		多田 高子	大寺	多田 高子	大寺
		佐野 裕	大寺	佐野 裕	大寺
		DUNG THIU	大寺	DUNG THIU	大寺

# 阿波藍のストーリーが 日本遺産に認定されました

「藍のふるさと 阿波 至高の青を訪ねて」  
〜日本中を染め上げた

日本遺産とは、地域の歴史的魅力や特色を通じて文化・伝統を語る「ストーリー」を認定するとともに、「ストーリー」を語る上で欠かせない魅力あふれる有形や無形の文化財群を総合的に整備・活用し、国内外に発信していくことにより、地域の活性化を図ることを目的としています。

今回認定されたストーリーは、板野町と徳島市、吉野川市、阿波市、美馬市、石井町、北島町、藍住町、上板町が連携・協力し申請を行ったものです。板野町は「藍染庵と犬伏久助像」が構成文化財となります。

**ストーリーの概要**

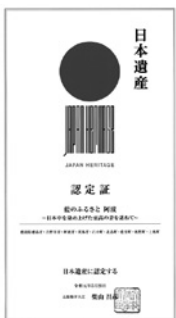
古くから日本人の生活に深く関わり、神秘的なブルーといわれた「藍」。徳島県の北部を雄大に流れる吉野川の流域は、藍染料の日本の産地です。この地域の平野部に見られる高い石

垣と白壁の建物に囲まれた豪農屋敷や脇町の「うだつ」があがる町並み、「阿波おどり」のリズムからは藍染料の流通を担い、全国を雄飛した藍商人のかつての栄華をうかがい知ることができます。この地域では今も藍染料が伝統的な技法で生み出されておりその色彩は人々を魅了し続けています。

**犬伏久助**

藍染料の製法の改良に成功し、阿波藍の発展に多大な貢献をした人物。「藍久さん」の愛称で親しまれていた久助の木像が藍染庵に安置されています。

お問い合わせ  
**板野町文化の館**  
☎六七二一五八八八





● 人を傷つけるラクガキはやめましょう ●

お知らせ

# 第二十五回参議院議員通常選挙

投票所

投票時間

午前七時～午後八時

投票所

南	西	川端	大寺第二	大寺第一	大坂	投票区
板野町南公民館 大会議(体育)室	板野町民ふれあい プラザ会議室	川端老人憩の家	板野中学校校体育館	板野東小学校校体育館	大坂分校校体育館	投票所

投票所

開票場所・時間  
板野町民ふれあいプラザ  
午後九時から

■ 期日前投票 ■

日時

七月五日(金)～  
七月二十日(土)

午前八時三十分～午後八時

場所

板野町役場一階  
ふれあいホール

我が国の政治の方向を決める重要な選挙です。すべての有権者が選挙の重要性を認識し、正しいルールを守って貴重な一票を投じましょう。

お問い合わせ

板野町選挙管理委員会  
☎六七二一五九八〇

# 板野町議会議員 一般選挙

投票所

投票時間

午前七時～午後八時

投票所

告示日

十月一日(火)  
十月二日(水)～十月五日(土)  
※告示日の翌日から四日間

投票所

期日前投票  
八月二十七日(火)  
午後二時から

投票所

■ 立候補予定者説明会 ■  
板野町民センター  
一階 多目的ホール  
※説明会出席者は、立候補予定者当たり三名以内

お問い合わせ

板野町選挙管理委員会  
☎六七二一五九八〇



## ＝交通マナーアップ推進月間県民運動＝

7月1日(月)  
～  
8月31日(土)

ルールを守りマナーを高めましょう!!

交通ルールの遵守と交通マナーの向上

～ 子供や高齢者、障害者に優しい交通環境のために ～

- 1 横断歩道や歩道における歩行者優先の徹底
- 2 自転車の安全利用とマナーの周知
- 3 全ての座席におけるシートベルトとチャイルドシートの正しい着用の徹底
- 4 運転時等における携帯電話使用の禁止
- 5 高速道路利用時の交通事故防止



『ゆとりもち しわしわいかんで 阿波の道』



## プレミアム付商品券事業のお知らせ

令和元年10月1日から予定されています消費税・地方消費税10%への引上げによる消費に与える影響の緩和と、地域における消費を喚起するため、低所得者・子育て世帯を対象としたプレミアム付商品券事業を実施いたします。

### 購入対象者

(1)令和元年度住民税非課税者（基準日：平成31年1月1日）

基準日時点で板野町に住民票がある方

※住民税課税者と生計同一の配偶者・扶養親族、生活保護被保護者等を除く

**7月下旬頃から購入対象者と見込まれる方へ申請書をお送りいたします。**

(2)平成28年4月2日～令和元年9月30日までの間に生まれた子が属する世帯の世帯主

**申請は不要で、9月中下旬頃に商品券購入引換券を郵送します。**

### 事業概要

・購入限度額

上記(1)の該当者 券面額2.5万円（販売額2万円）

上記(2)の該当者

券面額2.5万円（販売額2万円）×対象児童の数

※券面額5千円（500円の商品券10枚で1セット）を4千円で販売します。

### その他

・商品券販売場所

板野町商工会（板野町大寺字露ノ口55-2）

・商品券取扱店舗

町内の店舗を幅広く対象として公募

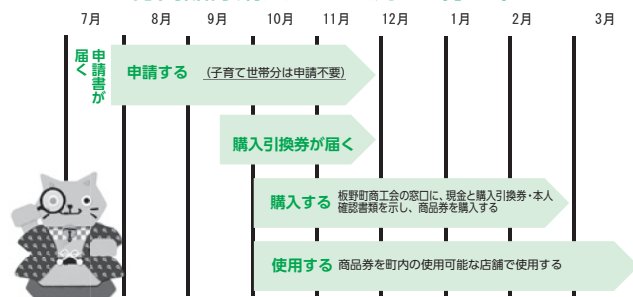
・商品券販売期間

令和元年10月1日～令和2年2月28日（土日祝除く）

・商品券使用可能期間

令和元年10月1日～令和2年3月31日

### プレミアム付商品券購入までの流れ（予定）



お問い合わせ 役場福祉保健課 ☎ 672 - 5986

## プレミアム付商品券発行における取扱店募集

プレミアム付商品券事業の購入対象者がプレミアム付商品券を使用できる店舗や事業所を募集いたします。

### 参加資格

板野町内に店舗、事業所等を有する事業者とし、町内の店舗等に限り商品券を利用可能とすることができるもの。

※ただし、次の店舗等を除きます。

○特定の宗教、政治団体と関わる場合や業務の内容が公序良俗に反する営業をおこなっているもの。

○暴力団員による不当な行為の防止等に関する法律に規定する暴力団、暴力団員及び当該暴力団員と密接な関係を有するものが営業をおこなっているもの。

### 申し込み方法

希望される方は、役場産業課に申請書がありますので、必要事項を記入捺印して、次の宛先まで郵送または産業課まで持参してください。また、板野町ホームページ上にも申請書を添付しています。

### 【送付先】

〒779-0192

板野町吹田字町南22-2 板野町役場 産業課 宛

### ○申込期間

令和元年7月5日～7月31日まで（郵送の場合、7月31日消印有効）

### ○取扱事業者の決定

申し込みのあった店舗等については、審査を経て承認し、結果は郵送で通知します。

### 事前説明会

日 時：令和元年7月16日（火）午後3時

場 所：板野町町民ふれあいプラザ

※参加を希望される方は、電話またはFAXにて役場産業課までお申し込みください。

お問い合わせ 役場産業課 ☎ 672 - 5994

FAX672 - 5553

# 平成29年度 板野町財務書類を公表します

お知らせ

板野町では、従来の官公庁会計（現金主義・単式簿記）を補完するため、企業会計（発生主義・複式簿記）の考え方をういた財務書類を作成しており、この度、平成29年度決算に基づく財務書類を総務省で示された「統一的な基準」により作成しました。対象とする会計の範囲は、「一般会計」に「住宅新築資金等貸付事業特別会計」及び「奨学金貸与事業特別会計」を加えた「一般会計等」になります。

また、板野町ホームページにおいて、より詳細な情報を掲載していますので、ご覧ください。  
お問い合わせ 役場総務課 ☎ 672 - 5980

(単位：千円)

科目	金額	科目	金額
<b>【資産の部】</b>		<b>【負債の部】</b>	
<b>固定資産</b>	22,442,636	<b>固定負債</b>	4,257,590
有形固定資産	19,289,997	地方債	3,722,900
事業用資産	8,304,967	長期未払金	0
インフラ資産	10,879,951	退職手当引当金	528,128
物品	586,953	損失補償等引当金	0
無形固定資産	11,991	その他	6,563
投資その他の資産	3,140,648	<b>流動負債</b>	528,201
<b>流動資産</b>	1,809,292	1年以内償還予定地方債	372,978
現金預金	613,704	未払金	0
未収金	37,354	未払費用	0
短期貸付金	653	前受金	0
基金	1,160,262	前受収益	0
棚卸資産	0	賞与等引当金	65,696
その他	0	預り金	79,648
徴収不能引当金	△ 2,681	その他	9,878
		<b>負債合計</b>	4,785,792
		<b>【純資産の部】</b>	
		<b>固定資産等形成分</b>	23,603,550
		<b>余剰分（不足分）</b>	△ 4,137,414
		<b>純資産合計</b>	19,466,136
<b>資産合計</b>	24,251,928	<b>負債及び純資産合計</b>	24,251,928

※各項目ごとに端数調整しているため、合計額が一致しない場合があります。(以下、同様)

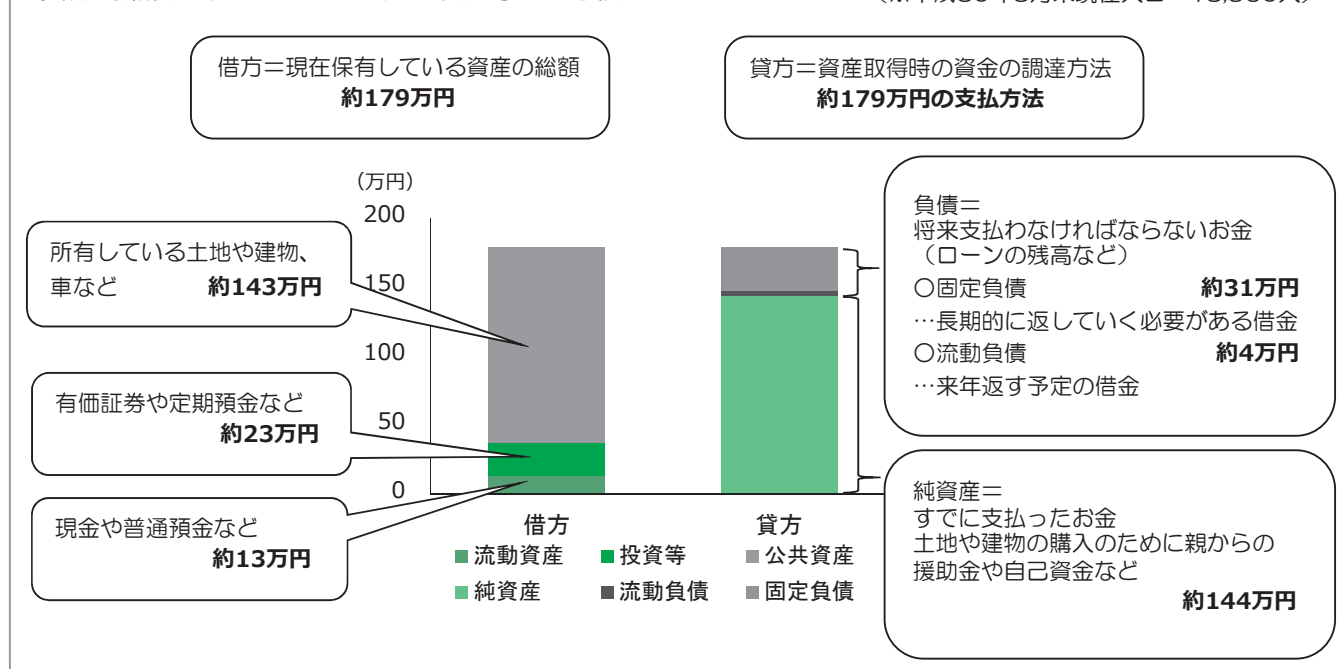
## ①貸借対照表（バランスシート）

貸借対照表は、平成30年3月31日時点で板野町が保有している資産と、その資産を取得するために使ったお金の調達方法を示しています。現金の収支に注目する従来の決算書では把握することができなかった板野町の財産や負債など、これまでの資産形成の結果を知ることができます。

- ・ **有形固定資産**  
道路や学校など板野町が保有する公共施設等の総額
- ・ **無形固定資産**  
特許権、借地権などの法律上の権利やソフトウェア、電話加入権などの総額
- ・ **投資その他の資産**  
特定の目的で積立てた基金や出資金の総額
- ・ **流動資産**  
現金預金や現金化しやすい未収金などの総額
- ・ **負債**  
地方債の残高や退職手当引当金などの総額（将来世代が負担する金額）
- ・ **純資産**  
道路や学校などの整備の財源として受けた国や県からの補助金や地方税の総額（これまでの世代が負担してきた金額）

## 貸借対照表を住民一人当たりの家計簿に置き換えると・・・

(※平成30年3月末現在人口：13,560人)



### ②行政コスト計算書

行政サービスを提供する際に発生する支出のうち、資産の取得（土地や建物の購入）に関わらない支出と、行政サービスの対価として得られた収入を計上しています。経常費用が経常収益を上回っていますが、これは行政コスト計算書上の収入に行政サービスの直接的な収入のみを計上しているためです。

(単位：千円)

科目	金額
<b>経常費用</b>	5,128,332
業務費用	2,924,028
人件費	1,030,742
物件費	1,798,387
その他の業務費用	94,899
移転費用	2,204,303
補助金等	794,448
社会保障給付	826,842
他会計への繰出金	549,020
その他	33,994
<b>経常収益</b>	626,846
使用料及び手数料	164,046
その他	462,800
<b>純経常行政コスト</b>	4,501,486
<b>臨時損失</b>	6,390
<b>臨時利益</b>	10,345
<b>純行政コスト</b>	4,497,531

#### ・人件費

職員給与のほかに、賞与引当金や退職手当引当金の繰入額が計上されています。

#### ・物件費

物件費のほかに、施設の維持修繕費や減価償却費が計上されています。

#### ・その他の業務費用

支払利息、貸付金、火災保険料などが計上されています。

#### ・移転費用

移転費用には、補助金や社会保障給付、他会計への繰出金などが計上されています。

#### ・経常収益

行政サービスの直接対価である使用料や手数料、財産貸付収入、現金利子、雑入などが計上されています。

### ③純資産変動計算書

貸借対照表の純資産の部の増加要因と減少要因を計上し、純資産が1年間でどのように変動したのかを示しています。

純資産の増加要因には、行政サービスの対価として支払われる以外の収入（税収や国・県からの補助金など）があり、減少要因には、行政コスト計算書で算出される純経常行政コストや災害復旧などで臨時的に必要となった支出などが計上されています。

(単位：千円)

科目	金額	固定資産等形成分	
		固定資産等形成分	余剰分(不足分)
前年度末純資産残高	19,297,028	24,056,614	△ 4,759,586
<b>純行政コスト(△)</b>	△ 4,497,531	-	△ 4,497,531
<b>財源</b>	4,665,063	-	4,665,063
税収など	3,737,996	-	3,737,996
国県等補助金	927,067	-	927,067
<b>本年度差額</b>	167,532	-	167,532
<b>固定資産等の変動(内部変動)</b>	-	△ 454,492	454,492
税収など	-	409,273	△ 409,273
国県等補助金	-	△ 774,936	774,936
税収など	-	476,935	△ 476,935
国県等補助金	-	△ 564,765	565,765
<b>資産評価差額</b>	0	0	-
<b>無償所管換等</b>	1,659	1,658,565	-
<b>その他</b>	△ 83	△ 230	147
<b>本年度純資産変動額</b>	169,108	△ 453,064	622,171
<b>本年度末純資産残高</b>	19,466,136	23,603,550	△ 4,137,414

純資産が昨年度よりも増加した場合は、負債の増加より資産の増加の方が多かったことを示しています。逆に純資産が減少した場合は、行政コストが多かかっていたり、資産の増加より負債の増加が多かったことを示しています。

### ④資金収支計算書

貸借対照表の現金が1年間でどのように変化したのかを示しています。

現金の使いみちにより、3つの区分に分け、どのような行政活動にいくら使ったのかが分かります。

(単位：千円)

#### ・業務活動収支

行政サービスを行う中で毎年継続的に収入・支出される金額が集計されています。

#### ・投資活動収支

学校、道路などの公共施設の投資活動収支や基金の積立・取崩、貸付金などの収入・支出の金額が集計されています。

#### ・財務活動収支

地方債等の借入・償還などの金額が集計されています。

科目	金額
<b>【業務活動収支】</b>	
業務支出	4,318,094
業務収入	4,739,583
臨時支出	6,390
臨時収入	86,413
<b>業務活動収支</b>	501,512
<b>【投資活動収支】</b>	
投資活動支出	840,472
投資活動収入	595,547
<b>投資活動収支</b>	△ 244,925
<b>【財務活動収支】</b>	
財務活動支出	394,646
財務活動収入	335,363
<b>財務活動収支</b>	△ 59,283
<b>本年度資金収支額</b>	197,304
前年度末資金残高	336,752
<b>本年度末資金残高</b>	534,056
前年度末歳計外現金残高	1,138,405
本年度末歳計外現金増減額	△ 1,058,757
<b>本年度末歳計外現金残高</b>	79,648
<b>本年度末現金預金残高</b>	613,704



## ネーミングライツ事業パートナー企業について

### ネーミングライツ事業パートナー企業が決定しました

板野町では、新たな財源確保や地域経済の活性化を図るため、ネーミングライツ事業（施設命名権の売却）を導入しており、この度、パートナー企業及び愛称等について次のとおり決定しました。

施設等の名称	パートナー企業	愛称	期間
郡頭の郷	株式会社テレコメディア	コールセンターパーク郡頭の郷	令和元年6月1日から 令和6年3月31日
板野町町民ふれあいプラザ	富士ファニチア株式会社	富士ファニチアふれあいプラザ	
西中富自歩道橋(370号橋)	山本漬物食品有限会社	山本漬物食品自歩道橋	

### パートナー企業を随時募集しています

また、引き続き右記の施設において命名権者となるパートナー企業を随時募集しています。募集内容詳細については、板野町ホームページに掲載しています。



### 【募集対象施設名】

- ・板野町歴史文化公園 文化の館、森の遊園地
- ・板野町田園パーク 健康の館、スポーツガーデン
- ・あせび温泉やすらぎの郷
- ・大寺橋(363号橋)

お問い合わせ 役場総務課 ☎ 672 - 5980



ダイヤモンド婚・金婚を  
迎えられる皆様  
おめでとーございます

今年ダイヤモンド婚・金婚を迎えられるご夫婦の方に、町からお祝い状と記念品を贈呈させていただきます。

次の要件を満たすご夫婦で、該当すると思われる方は役場福祉保健課へ「ダイヤモンド婚・金婚申出書」を提出してください。（申出書の用紙は福祉保健課にあります。）

また、町ホームページからダウンロードできます）

### ダイヤモンド婚

（結婚六十年）

昭和三十四年一月一日から同年十二月三十一日まで婚姻届をされた方

### 金婚（結婚五十年）

昭和四十四年一月一日から同年十二月三十一日まで婚姻届をされた方

※いずれも町内に居住し、六月一日現在住民基本台帳に登録されているご夫婦に限りま

す。（施設に入所している場合などは、この限りではありません）

また、昨年申請ができなかったご夫婦についても申請が可能ですので、お気軽にお問い合わせください。

※ご夫婦の本籍地が町外にある場合など、本町で確認できない方については「婚姻届出年月日」が確認できる書類（戸籍謄本等）をご持参ください。

### 申出書締切

八月二日（金）

### 提出先及びお問い合わせ

役場福祉保健課  
☎ 672-5986

75歳以上でタクシー助成券をお持ちの方は

使用期限が近づいています



使用期限 平成30年9月1日～令和元年8月31日まで  
令和元年9月1日から1年間使用できるタクシー助成券は、  
8月上旬頃に対象者へ交付のご案内をいたします

町では、総合戦略の施策として、高齢者の買い物弱者支援が掲げられていることから、高齢者に対して、タクシー料金の一部を助成し、経済的負担の軽減と外出（買い物等）の機会を支援することで、日常生活の利便性の向上と生活範囲の拡大、引きこもり防止等、社会参加を促進し高齢者福祉の向上を図ることを目的として、『タクシー助成券』を交付しております。

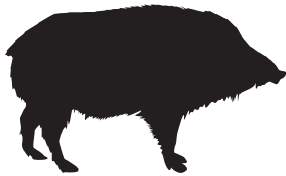
※期限が過ぎたタクシー助成券は使用できません

## 有害鳥獣(イノシシ・サルなど)に関するお知らせ

板野町では、人身被害や農作物被害を未然に防ぐため、猟友会と協力しながら、有害鳥獣（イノシシ、サルなど）の捕獲を行っています。

通常イノシシやサルは山に生息していることから、山間部にて捕獲を行っていますが、山を離れて住宅地に出没することがありますので、下記の点についてご注意ください。

### イノシシにご注意ください！



今年はまだ、住宅地付近でイノシシの目撃情報は寄せられていません。

イノシシは本来臆病な性格で、人を見かけると逃げることが多いのですが、子連れの場合やケガをしていると興奮していることもありますので、目撃した場合には、安全のためにも近寄らないようにしてください。

また、車とイノシシの接触事故も、毎年数件起こっていますので、車を運転の際（特に夜間）はご注意ください。

### サルにご注意ください！



今年5月から現在にかけて、住宅地付近でサルの目撃情報が寄せられています。

【主な目撃場所】

・(川端) 高速道路沿い ・(吹田) 亀山神社付近 ・(犬伏) 文化の館付近

【目撃されたサルの情報】

・15～20頭ほどの群れで行動している  
・「枇杷(びわ)」の被害が確認されている

一般的に野生のサル(群れ)は、人を襲ってくることはほとんどありませんが、サルに出会ったときは、危険を回避するためにも、以下に気をつけてください。また、実った果実は適切に収穫するなど、住宅地での出没を減らす環境づくりにご協力ください。

- ①サルを見つけても近寄らない
- ②目を合わせない
- ③食べ物を見せない
- ④エサをあげようとしない
- ⑤食べ物を野外に置かない
- ⑥窓などの戸締まりをきちんとする

### 捕獲オリにご注意ください！

※イノシシやサルを捕獲するため、町内に捕獲オリを設置していますが、捕獲オリは非常に危険ですので、発見しても絶対に近寄らないでください。

役場産業課 ☎ 672 - 5994



イモやカボチャなど

全ての健康は骨盤から！

## 板野町東公会堂よりお知らせ

令和元年度つくしの会第4回特別公開講座

## 体のゆがみ調整教室

頭痛、肩こり、腰痛、内臓疾患、筋肉の張り・・・  
年齢のせいだとあきらめていませんか？

何歳になっても体のゆがみを整えることで、今の不調を少しずつでも改善することができます。

今回は、日々の生活の中で気をつけることや、ご自身での調整方法などをお伝えします。

また、時間の許す限り、個別相談にも応じます。

今回は、どなたでもご参加できます！  
ご希望の方は、7月18日(木)までにお申し込みください。



日時：7月25日(木)  
午前9時30分～11時30分

場所：東公会堂 和室

内容：体のゆがみ調整教室  
・体のゆがみについて  
・簡単なゆがみの治し方法  
・個別相談

講師：カイロプラクター  
宮西満美先生  
川田加代先生

持参物：水分補給

お問い合わせ・お申し込み：  
東公会堂 ☎ 672 - 2016

● 人を傷つけるラクガキはやめましょう ●

## 後期高齢者医療制度 8月は保険証の定期更新月です

現在、後期高齢者医療制度に加入されている方には、有効期限が「令和元(平成31)年7月31日」となっている[濃いクリーム色(黄色)]の「後期高齢者医療被保険者証」を、1人に1枚お渡ししています。7月中に役場住民課から、有効期限 令和2年7月31日と記載された新しい被保険者証【みどり色】をお届けします。

8月1日以降は、古い被保険者証は使えませんので、お間違えのないようご注意ください。

令和元年8月1日から令和2年7月31日までの一部負担金の割合(1割または3割)は、平成30年中の所得に基づき、改めて判定します。



【一部負担金の割合の判定方法について】

1割負担となる方	同じ世帯の被保険者全員の住民税課税所得が145万円未満		
3割負担となる方	世帯構成	被保険者が1人の場合	被保険者が2人以上の場合
	住民税課税所得	145万円以上	145万円以上の被保険者がいる
	総収入の合計額	383万円未満は1割(要申請) 383万円以上は3割(※)	520万円未満は1割(要申請) 520万円以上は3割

※70歳以上75歳未満の方(後期高齢者医療制度の被保険者以外)がいる場合、その方々との総収入の合計額が520万円未満の場合は1割(要申請)

### ①後期高齢者医療 限度額適用・標準負担額減額認定証(薄い紫色)をお持ちの方へ

現在お持ちの「後期高齢者医療限度額適用・標準負担額減額認定証」(以下、減額認定証)は、有効期限が「令和元(平成31)年7月31日」となっています。

平成30年度の減額認定証をお持ちの方で平成31年度住民税非課税世帯の方には、7月末までに8月1日以降に使用可能な減額認定証をお届けいたします。更新申請書の提出は必要ありません。

減額認定証に記載されている適用区分が「区分Ⅱ」の方で、減額認定証発行後に90日を超える入院(過去12か月)をされた方は、役場住民課に申請していただくことで、入院時の食事代がさらに減額されます。

※申請が遅れた場合、減額される期間が少なくなりますので、該当になる方は速やかに申請してください。

### ②後期高齢者医療 限度額適用認定証(ねずみ色)をお持ちの方へ

現在お持ちの「後期高齢者医療限度額適用認定証」(以下、限度額認定証)は、有効期限が「令和元(平成31)年7月31日」となっています。

平成30年度の限度額認定証をお持ちの方で、平成31年度も所得区分が3割負担の「区分Ⅰ・Ⅱ」に該当される方には、7月末までに役場住民課から、8月1日以降に使用可能な限度額認定証をお届けいたします。

更新申請書の提出は必要ありません。

※平成31年度の保険料の決定通知書を8月初旬にお送りします。

平成31年度の保険料が、年金から差し引かれている方は、4月分から8月分までは、仮徴収としてお支払いいただくこととなっております。

保険料の算定基礎となる前年の所得が確定後、年額保険料とお支払方法のお知らせをお送りします。

また、年金からの差引きではなく、納付書または口座振替により保険料を納めていただく方についても、役場税務課から年額保険料のお知らせと納付書をお送りします。

### 臓器提供の意思表示にご協力ください

新しい被保険者証(有効期限令和2年7月31日)の裏面に、臓器提供意思表示欄が設けられています。

臓器提供についてよく考え、家族とよく話し合い、意思表示欄の記入にご協力ください。

なお、意思表示欄への記入は任意であり、義務付けるものではありません。

詳しくは、被保険者証同封パンフレット「臓器提供の意思表示にご協力ください」をご確認ください。

お問い合わせ 役場住民課 ☎ 672 - 5984



## 第27回 町民ラジオ体操会のご案内

板野町では、下記により第27回町民ラジオ体操会を開催します。

朝のさわやかな空気を胸いっぱい吸い込んで、自分の健康を確かめてみませんか。

町では、ラジオ体操による健康づくりを推進していきたいと考えていますので、皆さんお誘い合わせの上、大勢ご参加お待ちしております。なお、ご参加される方は、駐車場に限りがありますので、できるだけ徒歩または自転車等でお越しください。

※8月24日(土)午前6時から「NHK 夏期巡回ラジオ体操会」の開催が決定しました。くわしくは来月8月号の広報いたのすがおにてお知らせします。

**日時** 7月20日(土)  
午前6時集合  
午前6時20分開会

**場所** 板野町田園パーク  
町民スポーツ・ガーデン

※雨天の場合は「健康の館」で行いますので、上靴をご用意ください。

※参加された方には、記念品をお贈りします

**主催** 板野町・板野町教育委員会・板野町体育協会  
**後援** 板野町スポーツ推進委員会  
板野びよん太スポーツクラブ  
板野町まちづくり女性の会  
板野町内各郵便局



**お問い合わせ**  
板野町教育委員会 ☎ 672 - 0136

## 水害・土砂災害の防災情報(警戒レベル)の伝え方が変わります

町からの「避難情報」と国や県からの「防災気象情報」を5段階<sup>※1</sup>に整理しました。住民の方に分かりやすい情報の提供を行い、主体的な避難行動を促すために、とるべき行動を明確化しました。

### <避難情報等>

### <防災気象情報>

警戒レベル	避難行動等	避難情報等	【警戒レベル相当情報(例)】
<b>警戒レベル5</b>	既に災害が発生している状況です。 命を守るための最善の行動をとりましょう。	<b>災害発生情報</b> <sup>※2</sup> <small>※2 災害が実際に発生していることを把握した場合に、可能な範囲で発令(市町村が発令)</small>	<b>警戒レベル5相当情報</b> 氾濫発生情報 大雨特別警報 等
<b>警戒レベル4</b> <b>全員避難</b>	速やかに避難先へ避難しましょう。 公的な避難場所までの移動が危険と思われる場合は、近くの安全な場所や、自宅内より安全な場所に避難しましょう。	<b>避難勧告</b> <sup>※3</sup> <b>避難指示(緊急)</b> <small>※3 地域の状況に応じて緊急的又は重ねて避難を促す場合に発令(市町村が発令)</small>	<b>警戒レベル4相当情報</b> 氾濫危険情報 土砂災害警戒情報 等
<b>警戒レベル3</b> <b>高齢者等は避難</b>	避難に時間を要する人(ご高齢の方、障害のある方、乳幼児等)とその支援者は避難をしましょう。その他の人は、避難の準備を整えましょう。	<b>避難準備・高齢者等避難開始</b> (市町村が発令)	<b>警戒レベル3相当情報</b> 氾濫警戒情報 洪水警報 等
<b>警戒レベル2</b>	避難に備え、ハザードマップ等により、自らの避難行動を確認しましょう。	<b>洪水注意報</b> <b>大雨注意報等</b> (気象庁が発表)	これらは、住民が自主的に避難行動をとるために参考とする情報です。
<b>警戒レベル1</b>	災害への心構えを高めましょう。	<b>早期注意情報</b> (気象庁が発表)	

(国土交通省、気象庁、都道府県が発表)

※1 各種の情報は、警戒レベル1～5の順番で発表されるとは限りません。状況が急変することもあります。

お問い合わせ 役場総務課 ☎ 672 - 5980

# お元気ですか 保健師です。

## 令和元年度 がん検診がはじまります

令和元年度の受診券はクリーム色です。受診券は世帯ごとにまとめて郵便でお届けしています。ご自分の健康の確認のためにぜひお受けください。

※集団健診の場所は町民ふれあいプラザです。(町民センター耐震補強工事のため)皆様には、ご迷惑をおかけしますが、ご理解・ご協力くださいますようお願いいたします。

ご都合の良い日を選んでいただけるように個別検診と集団健診があります。日程、受診方法については、がん検診受診券に同封されている**家族の健康カレンダー**をご覧ください。

### 《受診券の見方》

今年度、受けることができる項目に●印がついています。

乳がん検診・子宮頸がん検診は昨年度受けられていない方(2年に1度の検診)とクーポン対象の方に●印がついています。

肝炎ウイルス無料クーポン券を使用する場合は、必ずこの受診券をご持参ください。

項目	性別	年齢	検診料	備考
● 肺がん検診	40歳以上	毎年	無料	集団健診
● 大腸がん検診	40歳以上	毎年	無料	集団健診
● 肺がん検診(胸部X線)	40歳以上	毎年	1,700円	個別健診
● 大腸がん検診(大腸内視鏡検査)	40歳以上	毎年	4,100円	個別健診
● 肺がん検診	40歳以上	2年に1回	200円	個別健診
● 子宮頸がん検診	20歳以上	2年に1回	1,200円	個別健診
● 肺がん検診(胸部X線)	40歳以上	2年に1回	2,000円	個別健診
● 大腸がん検診(大腸内視鏡検査)	40歳以上	2年に1回	4,100円	個別健診
● 腹部超音波検査	40歳以上	毎年	2,000円	個別健診
● 肝炎ウイルス検診	40歳以上	毎年	2,000円	個別健診

令和2年3月31日現在の年齢です。

肺がん検診・大腸がん検診は無料です。集団健診のみです。

腹部超音波検査は集団健診のみです。先着35名まで。

- 問診票は、健康相談室窓口(希望者には郵送可)または医療機関窓口にあります。
- 乳がん検診・子宮頸がん無料クーポン券対象の方には、別便でクーポン券が郵送されます。必ず、受診時にお持ちください。クーポン対象と確認できない場合は、有料になります。
- それぞれの検診には受診期間があります。家族の健康カレンダーでご確認ください。
- 事業所等に勤務され、検診の機会がある方は、そちらを優先にしてください。
- この受診券では、特定健診を受けることができません。各保険者から送付される受診券をご利用ください。
- 検診結果は、約1か月くらいでお手元に届きます。

がん検診は、がんを早期発見、早期治療をすることで死亡率減少効果があります。しかし、がん検診で見つけれないこと(偽陰性)やがんでなくてもがん検診の結果が陽性になること(偽陽性)もあります。早期にがんを発見できる期間は限られているので、定期的に検診を受診しましょう。何か気になる症状がある方は、すぐに医療機関を受診しましょう。

特定健康診査に関すること 役場住民課 ☎672-5984  
がん検診に関すること 役場福祉保健課(健康相談室) ☎672-5580

● ごみは町指定袋に入れて出しましょう ●

**成年後見・  
相続・遺言**  
.....  
**無料相談会のお知らせ**

コスモス成年後見サポートセンターでは、成年後見制度の利用相談をはじめ、遺言や相続など高齢者や障がい者の生活設計に関する相談会を実施しています。

**日時**：七月十九日（金）

午後一時～三時

**場所**：板野町町民センター

（奇数月の第二金曜日  
日の開催です。）

相談は無料です。お名前等をお伺いすることはありませんで、お気軽にご相談ください。

**お問い合わせ**

コスモス成年後見サポート  
センター 徳島県支部

（徳島県行政書士会内）

☎六七九一四四四〇

お知らせ

**重度心身障がい者等  
医療費受給者証の  
更新手続きのお知らせ**

現在お持ちの重度心身障がい者等医療費受給者証の有効期限は七月末までです。

該当者の方には七月中旬にご案内の通知をしますので、更新の手続きにお越しく下さい。また、受給者証をお持ちでない方で対象になると思われる方は、お問い合わせください。（所得制限等で該当にならない場合もあります。）

**※対象者**

- 身体障がい者手帳一級または二級、または療育手帳Aを所持している方
- 療育手帳Bを持ち、身体障がい者手帳三級か四級に該当している方
- 児童を扶養しているひとり親家庭の父母等（児童扶養手当が支給される十八歳に達する日以後の最初の三月三十一日までの人）については、児童扶養手当の現況届の際に更新手続きをしていただきます。

**【お問い合わせ】**

役場福祉保健課・障がい者担当

☎六七二一五九八六

役場住民課・ひとり親家庭担当

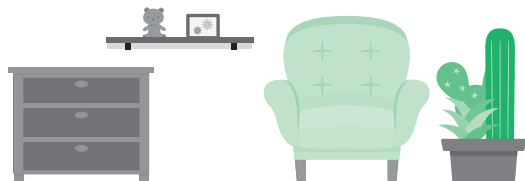
☎六七二一五九八四

**令和元年度板野町障害者地域生活支援事業 参加者募集**

● **機能訓練小物づくり教室** ●

部屋を彩るインテリア、多肉食物の寄せ植え

**日時** 7月30日（火）  
午後1時30分～3時30分  
**場所** 板野町町民ふれあいプラザ  
**対象** 板野町に在住の障がい者や介助者及びボランティア等  
**定員** 30名（先着順）  
**受講料** 200円（当日集金）  
**講師** NFD公認フラワースクール講師  
築本 京佳 氏  
**申込締切** 7月19日（金）



● **要約筆記奉仕員養成講座** ●

“文字による情報伝達のお手伝い”  
体験してみませんか

	第1回	第2回
月日	8月2日（金）	8月6日（火）
時間	午前10時～12時	午前10時～12時
内容	音声を変えて文字に伝える要約筆記について	災害時に役立つ文字情報を伝える筆記通訳について
講師	徳島県筆記通訳者協会 徳島支部 ペンライト 伊勢 美由紀 氏 他	徳島県筆記通訳者協会 徳島支部 ペンライト 板東 美恵子 氏 他

**場所** 板野町町民センター  
**対象** 板野町に在住、または勤務地が板野町の方  
**定員** 15名  
**受講料** 無料  
**申込締切** 7月26日（金）



## 令和元年度 板野町戦没者 追悼式

五月二十五日、板野町町民センターで令和元年度板野町戦没者追悼式が行われました。

祭壇がしつらえられた会場には、戦没者ご遺族の方をはじめ、約百二十名の方が参列されました。

式典では、児童生徒や来賓、ご遺族の方々による献花がしめやかに行われ、戦没者の方々のご冥福を祈りました。



# 第1回 「あいさつ」 でつながる心

## 板野町内 3 小学校と中学校で共通した取り組み

板野町内の板野東小学校・板野西小学校・板野南小学校と板野中学校では、共通したテーマで教育にあっています。今月号から各小・中学校の取り組みを1校ずつ紹介します。

### 板野西小学校の取り組み

板野西小学校では、これまでの町内小中学校共通テーマである「あいさつ」「時間を守る」「命を守る」を基盤として、今年度も引き続き取り組んでいます。また、本年度の具体的な努力目標として、日々の生活において、「人の話を目、耳、心で熱心に聴く」「コミュニケーションの基本であるあいさつや返事ができること」「人のためになることを進んで行うこと」「人にたいして感謝の心がもてること」を設定しています。

あいさつについては、全学年共通で、「㊦かるい、㊧つも、㊨きに、㊩づけて」を目標にしています。朝のあいさつ運動では、毎朝5・6年生児童2名ずつの計4名がローテーションで職員室から順に全学年の教室を巡回し、「おはようございます。」の音が校舎に響き渡っています。この活動は、自分からあいさつをする意識を持たせるだけでなく、高学年としての自覚を育てる場や西小の伝統を受け継いでいく場として大切な時間となっています。

豊かなコミュニケーション力の育成は校内だけでは十分ではありません。そこで、今年度は初の試みとして運動会において全校児童による阿波踊りを行いました。踊りの指導は、地域に住んでいらっしゃる方々にしていただきました。児童は指導を受ける過程であいさつを交わし、お話を熱心に聞き、感謝の気持ちを述べることができました。

また、総合的な学習等においてゲストティーチャーにご指導いただく機会を積極的に設けています。5年生では保護者の方を阿波藍についてのゲストティーチャーとしてお招きし、板野町で古くから行われている阿波藍についての学習を進めています。まず、



阿波藍についての基礎的な知識を教えていただき、その後、藍を育て、最後は藍染めを行います。

このように地域や保護者の方との連携を図りながら、児童は校内外での豊かな出会い・ふれあいを通してあいさつの大切さを知ると同時に郷土への愛情が育まれていきます。

「あいさつ」を軸にして、中学校と町内3小学校の教員が一貫した指導を進めることで、板野町の子どもたちの豊かな成長をめざしていきたいと思えます。

## 入札結果をお知らせします

令和元年5月9日入札

番号	工事名	工事箇所	業者名	担当課	金額(税込み)	落札率	備考
1	平成30年度(繰越)板野西幼稚園用地整地工事	板野町那東	(有)栄建設	教育委員	4,899,960円	86.75%	

令和元年5月9日入札

番号	委託業務名	委託業務箇所	業者名	担当課	金額(税込み)	落札率	備考
1	令和元年度 板野町水道管路緊急改善工事に伴う設計委託業務	板野町那東	(株)オリオン設計	水道課	4,400,000円	90.50%	

## 消費生活相談所からののお知らせ

### 「おさいふ学ミニ講座第3回・第4回」

第3回

日時：7月22日(月)  
午後2時30分～3時30分  
場所：町民ふれあいプラザ  
講師：板野町役場 環境生活課  
テーマ：消費者問題と環境



第4回

日時：8月9日(金)  
午後1時30分～3時  
場所：町民ふれあいプラザ  
講師：徳島県エコみらいとくしま  
テーマ：エコキャンドル作り  
廃油でキャンドルを作って、  
環境について考えましょう  
定員：先着20名(1家族1個)  
準備物：空き瓶があれば1個持参して  
ください。(ジャムや佃煮用  
の小さめのもの)  
※第4回は材料の都合上必ずお申し込み  
ください(参加費無料)

※第3回、4回ともどなたでも参加できます。お申し込みは消費生活相談所まで

## ワークショップからのお知らせ

徳島県では7月を「藍推進月間」と定めていることから、相談所主催で藍染め体験をするワークショップを開催します。

日時：7月30日(火) 午前9時開始予定

場所：町民ふれあいプラザ

内容：和紙扇子作り

講師：藍染め工房 Saai dye studio 田村孝之氏、田村美奈子氏

材料費：2,000円(当日集金)

定員：先着20名

お申し込みは消費生活相談所まで



## ～相談所からひ・と・こ・と～

夏場は食品も傷みやすく、冷蔵庫に詰め込みがちですが、週1度は材料を使い切る調理を心がけ、食品ロスを減らしましょう!!



5月の相談件数は 40 件でした。

お問い合わせ

板野町消費生活相談所

相談受付時間

月曜日～金曜日 午前9時～午後3時  
※土・日・祝日・年末年始はお休みです。

672-6099 FAX 672-1113

0120-783-577(フリーダイヤル)

● 人を傷つけるラクガキはやめましょう ●

# 今年も「あさんウォーキングフェスタ in いたの」を開催します

恒例の10km・4km ウォーキング大会の他、会場内での地産地消の販売・飲食ブース、ステージイベント、大塚製薬工場見学、サッカー教室などを予定しています。今後、広報いたのすがおや公式ホームページにてお知らせします。皆さんお楽しみに!!

＜開催日＞ 11月17日(日)

＜会場＞ あすたむらんど徳島 (あさんインダストリアルパーク内)

お問い合わせ

あさんウォーキングフェスタ in いたの 実行委員会事務局 (板野町健康の館内)

☎ 672-7040

ホームページ <http://asan-walking.com> (随時更新)



お知らせ

## 地域自殺対策強化事業

### いのちの講演会

五月二十九日、町民センターにて板野町地域自殺対策強化事業として、山口大学大学院医学系研究科教授山根俊恵先生をお招きし、「こころの危機に向き合い生きるために」と題し、いのちの講演会を開催いたしました。

地域の精神障がい者やひきこもりの方々への支援を実践されている山根先生から、「こころの危機」と感じた時に現れる身体症状や不安な気持ちが発生する仕組みについて具体的にお話をしていただき、誰もが起こりうるこころの危機に対して、自分でできるこころと身体のメンテナンス(こころの観察)方法を教わることができました。

こころの危機によって現れる症状とメンテナンス方法をすることは、自分以外の家族や知人のこころの SOS サインに気づくことができ、その気づきから地域の中で、こころの危機や生きづらさを感じている人の思いや背景がわかり、それが「地域づくり」の第一歩となることがわかりました。



### ● いろいろ親子クッキング教室 ●

## ～具だくさんピザ作り～参加者募集

町内で採れた夏野菜をたっぷり使った米粉のピザ作り教室を開催します。エシカル消費のお話もあります。夏休みの思い出に、親子で楽しいひと時をすごしませんか？

参加をご希望の方は、下記の事項をお読みの上、ふるさと工房まで参加料を添えてお申し込みください。

- **対象**：『町内の幼稚園児及び小学校 1、2、3 年生』と保護者(ご家族)の方
- **日時**：8月4日(日) 午前10時～
- **場所**：町民センター 1 階 調理実習室
- **当日用意するもの**：エプロン、三角巾、マスク、タオル、飲み物
- **参加料**：1人 300円 ※当日不参加の場合でもご返金はできませんので、ご了承ください。
- **募集人数**：親子 7 組程度 ※定員になり次第締め切ります。
- **申込締切**：7月26日(金)
- **申込・お問い合わせ**：参加料をふるさと工房までご持参ください(電話で営業日であるかをご確認の上、お越しください)。詳しくはふるさと工房までお問い合わせください。  
ふるさと工房(板野町ふるさと味づくり研究会) ☎ 672 - 5979  
(板野町大寺露ノ口 55 - 2 (商工会北側))  
※営業時間：午前 9 時から午後 4 時 休み：不定休





## 臨時保育士募集

板野保育園では、臨時保育士を随時募集しています。

- 職 種：保育士
  - 雇用期間：雇用決定～令和2年3月31日
  - 勤務先：板野保育園
  - 資格要件：保育士・幼稚園教諭・小学校教諭・養護教諭
  - 勤務時間：午前8時30分～午後5時15分  
※勤務時間は相談に応じます
  - 募集人員：若干名
  - 応募方法：市販の履歴書に必要事項（写真必要）を記入し、板野保育園まで提出してください。  
※郵送提出不可
  - 試験日程：応募に準じて面接試験
- 【お問い合わせ】板野保育園 ☎ 672 - 2101  
FAX 672 - 5137

## 今月納期の税金・保険料のお知らせ

今月納期の税金・保険料は

- ・ 町県民税第1期
- ・ 国民健康保険税第1期
- ・ 介護保険料第1期

です。

納期限は  
**7月31日(水)** です。  
納め忘れのないよう  
お気をつけください。



※税金・保険料は、納期限を超過し督促状発付の日から督促手数料がかかります。  
また、納期限までに完納しない場合は、納期限の翌日から納付の日までの日数に応じ延滞金がかかります。  
※町税のお支払いは口座振替が便利です。  
指定した金融機関やゆうちょ銀行の口座から、町税を自動的に振替納付できます。  
詳しくは板野町ホームページをご覧ください。

お問い合わせ 役場税務課 ☎ 672-5983

## 夏のごみ収集時間 変更について

午前 **7時30分**までに  
(6月～9月)

6月から9月までの夏期の間、衛生管理とごみ収集の能率向上を図るため、収集時間が早くなります。

ごみは決められた日の午前7時30分までに  
決められた場所に出してください。

役場環境生活課

## 狩猟免許初心者講習会について

徳島県における令和元年度の狩猟免許試験が次の日程で開催されます。

### 【狩猟免許試験日】

- 第1回：令和元年7月28日(日)
- 第2回：令和元年8月25日(日)
- 第3回：令和2年1月26日(日)

については、下記の日程により県猟友会事務所で初心者講習会が開催されますので、ご案内します。

### 【講習会日程(わな猟)】

- 第1回：令和元年7月6日(土) 午前10時～午後4時
- 第2回：令和元年8月3日(土) 午前10時～午後4時
- 第3回：令和2年1月11日(土) 午前10時～午後4時

### 【講習会日程(第1種銃猟・第2種銃猟)】

- 第1回：令和元年6月29日(土) 午前10時～午後4時
- 第2回：令和元年8月4日(日) 午前10時～午後4時
- 第3回：令和2年1月12日(日) 午前10時～午後4時

なお、詳細については県猟友会事務局までお問い合わせください。

県猟友会事務局 ☎ 623 - 1617

簡単管理 全額非課税 掛金助成  
退職金は、国の制度を賢く活用

中退共  
小企業  
職金  
共済制度

「中退共」で  
検索!

<http://chutaikyo.taisyokukin.go.jp/>



(独) 勤労者退職金共済機構  
中小企業退職金共済事業本部  
TEL (03) 6907-1234



## サマージャンボ7億円

(1等5億円・前後賞各1億円合わせて)

## サマージャンボミニ5,000万円

(1等3千万円・前後賞各1千万円合わせて)

この宝くじの収益金は市町村の明るく住みよいまちづくりに使われます。

## 7月2日(火) 2種類同時発売!

発売期間 7/2(火)～8/2(金)  
抽せん日 8/14(日)

公益財団法人徳島県市町村振興協会 各1枚 300円

# 板野びよん太スポーツクラブ

町民スポーツ

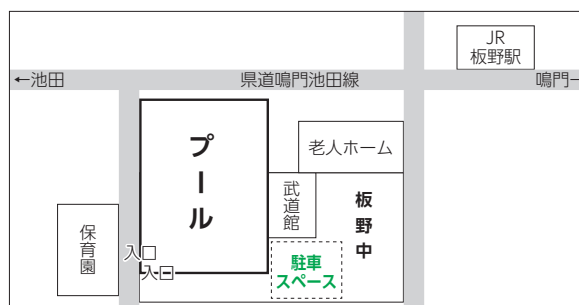
日	月	火	水	木	金	土
	1	2 カローリングサークル 気軽に卓球 気軽にバド バドサークル グラウンドゴルフ	3 さわやかテニス 楽しいテニス ピンポンクラブ(体セ)	4 ショートテニス 楽しいテニス	5 カローリングサークル 気軽に卓球 気軽にバド バドサークル グラウンドゴルフ	6 Jr テニス教室 中級テニス教室 チアダンス教室(南公)
7	8	9 カローリングサークル 気軽に卓球 気軽にバド バドサークル グラウンドゴルフ	10 さわやかテニス 楽しいテニス ピンポンクラブ(体セ)	11 ショートテニス 楽しいテニス	12 カローリングサークル 気軽に卓球 気軽にバド バドサークル グラウンドゴルフ	13 Jr テニス教室 中級テニス教室
14	15	16 カローリングサークル 気軽に卓球 気軽にバド バドサークル グラウンドゴルフ	17 さわやかテニス 楽しいテニス ピンポンクラブ(体セ)	18 ショートテニス 楽しいテニス	19 カローリングサークル 気軽に卓球 気軽にバド バドサークル グラウンドゴルフ	20 Jr テニス教室 中級テニス教室
21	22	23 カローリングサークル 気軽に卓球 気軽にバド バドサークル グラウンドゴルフ	24 さわやかテニス 楽しいテニス ピンポンクラブ(体セ)	25 ショートテニス 楽しいテニス	26 カローリングサークル 気軽に卓球 気軽にバド バドサークル グラウンドゴルフ	27 Jr テニス教室 中級テニス教室 チアダンス教室(南公)
28	29	30 カローリングサークル 気軽に卓球 気軽にバド バドサークル グラウンドゴルフ	31 さわやかテニス 楽しいテニス ピンポンクラブ(体セ)	8/1 ショートテニス 楽しいテニス	2 カローリングサークル 気軽に卓球 気軽にバド バドサークル グラウンドゴルフ	3 Jr テニス教室 中級テニス教室 チアダンス教室(南公)

プログラムの詳細につきましては、板野びよん太スポーツクラブ(☎635-4828)へお気軽にお問い合わせください。

## 板野町民プール利用案内



- 開場期間** 7月20日(土)から8月26日(月)まで  
**開場時間** 午前10時から午後5時まで(利用時間は午後4時45分まで)  
**入場料** 無料  
**種類** 50mプール(水深1.4m)・子ども用プール(水深0.6m)・幼児用プール(水深0.4m)  
**その他** ・6歳未満の方は、必ず保護者が付き添ってください。  
 ・悪天候の場合急きょ休場させていただく場合がありますのでご了承ください。  
**注意事項** ・プール利用中は、監視員の指示に従ってください。  
 ※監視員の指示を守っていただけない場合は、退場していただくこともございます。  
 ・プールサイドは走らないでください。  
 ・飛び込み行為・その他、危険な行為はしないでください。  
 ・プール利用前後に必ずシャワーを浴びてください。  
 ・プール利用時、水泳帽を必ず着用してください。  
 ・自分の体調は自分で管理してください。  
 ・駐車場は板野中学校をご利用ください。  
 ・路上駐車はしないでください。



お問い合わせ 板野町教育委員会 ☎ 672-0136 板野町健康の館 ☎ 672-3333

● ごみは町指定袋に入れて出しましょう ●

## とくしまクラシックカーフェスティバル in 板野

5月19日、徳島工業短期大学で第5回目となる、とくしまクラシックカーフェスティバル in 板野が開催されました。

当日、展示会場となった同大学の運動場には、1925年から1990年までに製造された国産車・外国車・バイク・発動機 計259台が展示され、2140人の来場者が熱心に見入っていました。

また、ふるさと工房・まちづくり女性の会・板野町観光協会からは、特産品などの販売を行い地産地消のPRをしました。

イベントの最後には展示車両が会場から板野町大寺までの鳴門池田線を約3kmパレードしました。



## 成人式開催日のお知らせ

● 令和2年成人式開催日

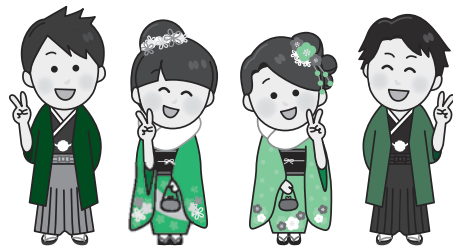
令和2年1月12日(日)

● 該当者

平成11年4月2日から

平成12年4月1日の間に生まれた方

● 板野町在住の方および板野中学校を卒業した方には、11月中旬に案内状を送付します。



お問い合わせ

板野町教育委員会 ☎ 672-0136

ナチ 本の略奪  
アンデシユ・リデル／著

「児童書」  
なぜなに日本語 もっこ  
関根 健一／著

よくわかる情報通信  
高作 義明／著

あみ 中川 ひろたか／著

へんしんバス  
あきやま ただし／著

きょうふのしつとり  
武田 美穂／著

あらうのはたけ  
村中 李衣／著

手紙 ふたりの奇跡  
福田 隆浩／著

● 新しくはいる本  
「一般書」  
ナチュラールお掃除大全  
本橋 ひろえ／著

世界のおつまみレシピ120  
本山 尚義／著

シニアビューティーヘア  
照井 貴広／著

家康謀殺  
伊東 潤／著

君たちは今が世界  
朝比奈あすか／著

いるいないみらい  
窪 美澄／著

亥子ころころ  
西條 奈加／著

旧友再会  
重松 清／著

旅ドロップ  
江國 香織／著

生のみ生のままで  
綿矢 りさ／著

「新しい世界」の歩き方  
五木 寛之／著

● おはなし会  
七月のおはなし会はお休みです。  
次回は八月十七日(土)です。

図書館からのお知らせ

文化の館だより

No. 280

新着図書案内

「育休刑事」

似鳥 鶏／著  
県警捜査一課・秋月春風捜査部長は、生後3ヶ月になる息子・蓮くんのため、男性刑事としては初の「育休」に挑戦中。それでも事件は待ってくれなくて。お人好しの刑事と動じない見習いは、難事件を解決できるのか。



「マンマルさん」

マック・バーネット／文  
サンカクさんとシカクさん、マンマルさんの3人は、かくれんぼをして遊ぶことに。ところが、サンカクさんが約束を破ってしまった。大阪弁訳した文とジョン・クラッセンの絵が楽しい絵本。



あとがき

気象庁のホームページによると今年の夏の平均気温は平年並みと予想されていますが、これから扇風機やエアコンを使う機会が多くなります。しかし、扇風機やエアコンでも使い方の誤りやメンテナンス不足により火災が発生することがあるので、注意が必要です。取扱説明書をよく読み、異常がある場合は、使うのをやめ、専門の方に相談してください。正しく使用し、暑い夏を乗り切りましょう。

## 7月・8月の休館日 表中

7月						
日	月	火	水	木	金	土
	1	2	3	4	5	6
7	8	9	10	11	12	13
14	15	16	17	18	19	20
21	22	23	24	25	26	27
28	29	30	31			

8月						
日	月	火	水	木	金	土
				1	2	3
4	5	6	7	8	9	10
11	12	13	14	15	16	17
18	19	20	21	22	23	24
25	26	27	28	29	30	31



# 「龍王」の靈験(れいげん)をたずねて ふるさと板野歴史散歩



下庄・高橋家敷地内の龍王の祠

板野町に白い龍を祀る祠があり、不可思議な靈験があらわれてくるという話を聞いたので、その人をたずねた。板野町大寺露ノ口で、撫養街道沿いの楠本精肉店を営業している主人の、楠本公一さん(八十歳)だ。楠本さんは、町の民生児童委員も、十八年間続け、今もお元氣だ。その祠を楠本さんは長い間祀り、守り続けているという

この屋根の白龍が、ハトを飲み込んでいるのだとの話だった。居宅の屋根裏からはかつて、ハトの頭や足の骨などが出てきたとのことだ。不可思議な白龍の瓦だ。この話に私はおどろいた。このあとすぐ楠本さんは、この屋根にゆかりの、「龍王」の祠へ案内してくれた。板野町下庄栄寿の高

橋さん宅の、屋敷地の中に、その龍王の祠があった。楠本さんは幼くして、母親を亡くした。三歳のときだったという。子供時代母の出入り高橋家の、コハナさんに育てられ、この家で龍王となる白い大蛇に、出会ったという。この高橋家で楠本さんは、祠に祀られた龍王と出会うが、おそらく白い大きな蛇だったのだろう。現在もう切り払われているが、高橋家の敷地の裏が、かつて竹ヤブがあり、楠本さんが十歳の頃、何百年も経ったヨシミの古木があった。そこであるとき楠本少年は、巨樹のヨシミを昇る白い蛇を見たのだった。胴の太さ十五センチメートル、体長三メートル以上あった白蛇だ。その白い大蛇が、ヨシミの古木をはい昇り、いつの間にか空へ消えていったという。不可思議な体験だった。楠本さんの幼い眼には、その蛇が白い龍に見えたと違くない。

## 堤 高数

そのとき大蛇は、楠本少年にまっすぐ眼を向けていた。楠本さんも、大蛇の赤い眼を見合ったという。この不可思議な出来事を、楠本さんは三十年間、誰にも話さなかった。現在の高橋家の屋敷地の祠は、神社ではないが、鳥居も構えられ、祠の中の祭壇には、沢山の供え物が祀られている。かつて竹ヤブの中にあり、高橋コハナさんが守っていた小さな祠を、現在屋敷地の東北の隅に建てかえ、お祀りをするようになった。龍王(白龍)を祀るようになり、楠本さんに不可思議な靈験が起こってきた。昭和五十二(一九七七年)、楠本さんは胃腸を悪くした。医者にかかると、薬も出してくれない程悪かった。もう駄目だ、人生もこれまでで終わるかと思つたという。病院から帰り、祠の龍王に私の身体をささげると祈り、約束をした。そうすると不思議に身体が良くなった。十年



して内科の病院へ行くと、ガンだといわれ、見放された。また十年生きた。さらに十年経て、病院でふたたびガンの宣告があった。それから十年生き、結局八十年生きてこられたと楠本さんはいう。従兄弟も二十年前、龍王でガンが治つた。このように龍王を祀り、不可思議な靈験をした人を、楠本さんは何人も知っている。生き神様だといった。その日そんな話を沢山聞いた。楠本さんは、月一回龍王で勤行をしている。仏や神などが入る独特の龍王の経文だ。毎年先達となり、春秋二回、修行の旅にも出ている。この秋十月二十四日(木)、龍王祠百年祭を行うという。紅白のもち投げも計画している。誘い合い、龍王の祠へお祀りに来てほしいとの、楠本さんの話もあった。長きにわたり、いろいろ不可思議な靈験を受けた、お礼の行事なのだろう。



● 人を傷つけるラクガキはやめましょう ●

17	16	15	14	13	12	11	10	9	8	7	6	5	日	
水	火	月	日	土	金	木	水	火	月	日	土	金	曜日	
若い世代の血糖相談(町民センター) 午前10時～12時 あせびサロン(あせび温泉) 午前10時～11時30分 心配ごと法律・人権相談(町民センター) 午後1時30分～4時(受付2時30分まで)	おなかシェイプ運動教室(町民センター) 午前10時～11時30分	海の日 大坂口御番所跡開館 午前10時～午後4時	第21回いたの子どもフェスティバル(文化の館) 午後1時～4時 徳島ヴォルティスホームゲーム(鳴門) 午後7時～			はらぺこクラブ(東公会堂) 午前9時30分～午後1時 3歳児健診(ふれあいプラザ) 受付午後1時～1時30分	心配ごと行政相談(町民センター) 午後1時30分～4時(受付3時30分まで) 巡回職業相談(総合センター) 午後1時30分～3時	男性チャレンジ教室(町民センター) 午前10時～12時 人権講演会(ふれあいプラザ) 午後2時～	保健師による健康相談(町民センター) 午前10時～12時 おたっしや倶楽部(町民センター) 午前10時～11時30分 資源ごみ・大型複合(粗大) ごみ持ち回収(板野町環境センター) 午前9時～午後4時	小暑 大坂口御番所跡開館 午前10時～午後4時 徳島ヴォルティスホームゲーム(鳴門) 午後6時～				行事/事業

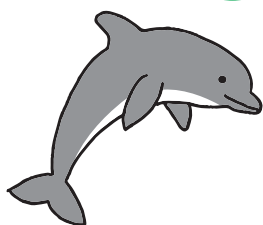
町民カレンダー  
7月の予定

10	9	8	7	6	5	4	3	2	1	日
土	金	木	水	火	月	日	土	金	木	曜日
徳島ヴォルティスホームゲーム(鳴門) 午後7時～		立秋	脳若トレーニング教室(町民センター) 午前10時～11時 心配ごと児童・福祉相談(町民センター) 午後1時30分～4時(受付3時30分まで)	おなかシェイプ運動教室(町民センター) 午前10時～11時30分	保健師による健康相談(町民センター) 午前10時～12時 おたっしや倶楽部(町民センター) 午前10時～11時30分	大坂口御番所跡開館 午前10時～午後4時		脳若トレーニング教室(町民センター) 午前10時～11時		行事/事業

町民カレンダー  
8月の予定

# Calendar

あなたの行事を書き込んでご利用ください。





● 受けようがん検診 受けよう特定健診 ●

31	30	29	28	27	26	25	24	23	22	21	20	19	18	日
水	火	月	日	土	金	木	水	火	月	日	土	金	木	曜日
徳島ヴォルティスホームゲーム(鳴門) 午後7時～		おたっしや倶楽部(町民センター) 午前10時～11時30分	大坂口御番所跡開館 午前10時～午後4時		ファミリースポーツ ラージ卓球ほか(健康の館) 午後7時30分～	つくし会(東公会堂) 午前9時30分～12時 乳児健診(ふれあいプラザ) 午後1時～1時30分	股関節脱臼検診 離乳食講座(ふれあいプラザ) 午前10時15分～10時40分 心配ごと交通事故相談(町民センター) 午後1時30分～4時(受付3時30分まで)	大暑	おたっしや倶楽部(町民センター) 午前10時～11時30分 資源ごみ・大型複合(粗大)ごみ持込回収(板野町環境センター) 午前9時～午後4時 ハンドメイドクラブ(東公会堂) 午後1時30分～4時	第25回参議院議員通常選挙(各投票所) 午前7時～午後8時 資源ごみ・大型複合(粗大)ごみ持込回収(板野町環境センター) 午前9時～午後4時 大坂口御番所跡開館 午前10時～午後4時	第27回町民ラジオ体操会(田園パーク) 午前6時集合	管理栄養士による栄養相談(町民センター) 午前10時～12時	まちかどサロン(東公会堂) 午前9時30分～12時	行事/事業

## 7 月

24	23	22	21	20	19	18	17	16	15	14	13	12	11	10	9	8	7	6	5	月		
水	火	月	日	土	金	木	水	火	月	日	土	金	木	水	火	月	日	土	金	曜日		
芳川病院	浦田病院	川原眼科	森本医院	咽喉科耳鼻	きはら耳鼻	上板整形外科	井関クリニック	友成医院	野田(五)医院	香川内科	くぼ小児科	内科クリニック	野田(泰)医院	井内内科	みやざき内科診療所	ニアミリークリニック	近藤内科医院	整形外科	こまつばら	中山産婦人科	新野医院	病院名
6999-56665	6999-2921	6941-8388	6411-4141	6931-0087	6371-6600	6371-6066	6941-5515	6941-2008	6921-9770	6781-7141	6921-4771	6941-2009	6941-5353	6721-6618	6721-5148	6721-5630	6721-5108	6981-5108	6921-0933	6721-0571	住所/電話番号	

## 8 月

10	9	8	7	6	5	4	3	2	1	31	30	29	28	27	26	25	月	
土	金	木	水	火	月	日	土	金	木	水	火	月	日	土	金	木	曜日	
大久保内科	山田外科内科	平野内科	越智内科胃腸科	藤本クリニック	堀口整形外科	稲次病院	こやま小児科	有住内科	三木クリニック	外科整形	高田整形	かまだ眼科	谷口耳鼻咽喉科	中川整形外科	近藤外科内科	春藤内科胃腸科	井上医院	病院名
6921-1220	6998-5500	6998-8060	6998-3111	6998-0303	6998-5111	6992-5757	6371-3211	6998-8655	6998-5157	6998-8689	6781-8585	6991-2787	6411-2288	6931-1188	6991-3777	6991-8070	住所/電話番号	

## 7 月

10	9	8	7	6	5	4	3	2	1	31	30	29	28	27	26	25	月	
土	金	木	水	火	月	日	土	金	木	水	火	月	日	土	金	木	曜日	
大久保内科	山田外科内科	平野内科	越智内科胃腸科	藤本クリニック	堀口整形外科	稲次病院	こやま小児科	有住内科	三木クリニック	外科整形	高田整形	かまだ眼科	谷口耳鼻咽喉科	中川整形外科	近藤外科内科	春藤内科胃腸科	井上医院	病院名
6921-1220	6998-5500	6998-8060	6998-3111	6998-0303	6998-5111	6992-5757	6371-3211	6998-8655	6998-5157	6998-8689	6781-8585	6991-2787	6411-2288	6931-1188	6991-3777	6991-8070	住所/電話番号	

## 7 月

10	9	8	7	6	5	4	3	2	1	31	30	29	28	27	26	25	月	
土	金	木	水	火	月	日	土	金	木	水	火	月	日	土	金	木	曜日	
大久保内科	山田外科内科	平野内科	越智内科胃腸科	藤本クリニック	堀口整形外科	稲次病院	こやま小児科	有住内科	三木クリニック	外科整形	高田整形	かまだ眼科	谷口耳鼻咽喉科	中川整形外科	近藤外科内科	春藤内科胃腸科	井上医院	病院名
6921-1220	6998-5500	6998-8060	6998-3111	6998-0303	6998-5111	6992-5757	6371-3211	6998-8655	6998-5157	6998-8689	6781-8585	6991-2787	6411-2288	6931-1188	6991-3777	6991-8070	住所/電話番号	

## 7 月

10	9	8	7	6	5	4	3	2	1	31	30	29	28	27	26	25	月	
土	金	木	水	火	月	日	土	金	木	水	火	月	日	土	金	木	曜日	
大久保内科	山田外科内科	平野内科	越智内科胃腸科	藤本クリニック	堀口整形外科	稲次病院	こやま小児科	有住内科	三木クリニック	外科整形	高田整形	かまだ眼科	谷口耳鼻咽喉科	中川整形外科	近藤外科内科	春藤内科胃腸科	井上医院	病院名
6921-1220	6998-5500	6998-8060	6998-3111	6998-0303	6998-5111	6992-5757	6371-3211	6998-8655	6998-5157	6998-8689	6781-8585	6991-2787	6411-2288	6931-1188	6991-3777	6991-8070	住所/電話番号	

## 7 月

10	9	8	7	6	5	4	3	2	1	31	30	29	28	27	26	25	月	
土	金	木	水	火	月	日	土	金	木	水	火	月	日	土	金	木	曜日	
大久保内科	山田外科内科	平野内科	越智内科胃腸科	藤本クリニック	堀口整形外科	稲次病院	こやま小児科	有住内科	三木クリニック	外科整形	高田整形	かまだ眼科	谷口耳鼻咽喉科	中川整形外科	近藤外科内科	春藤内科胃腸科	井上医院	病院名
6921-1220	6998-5500	6998-8060	6998-3111	6998-0303	6998-5111	6992-5757	6371-3211	6998-8655	6998-5157	6998-8689	6781-8585	6991-2787	6411-2288	6931-1188	6991-3777	6991-8070	住所/電話番号	

## 7 月

10	9	8	7	6	5	4	3	2	1	31	30	29	28	27	26	25	月	
土	金	木	水	火	月	日	土	金	木	水	火	月	日	土	金	木	曜日	
大久保内科	山田外科内科	平野内科	越智内科胃腸科	藤本クリニック	堀口整形外科	稲次病院	こやま小児科	有住内科	三木クリニック	外科整形	高田整形	かまだ眼科	谷口耳鼻咽喉科	中川整形外科	近藤外科内科	春藤内科胃腸科	井上医院	病院名
6921-1220	6998-5500	6998-8060	6998-3111	6998-0303	6998-5111	6992-5757	6371-3211	6998-8655	6998-5157	6998-8689	6781-8585	6991-2787	6411-2288	6931-1188	6991-3777	6991-8070	住所/電話番号	

## 7 月

10	9	8	7	6	5	4	3	2	1	31	30	29	28	27	26	25	月	
土	金	木	水	火	月	日	土	金	木	水	火	月	日	土	金	木	曜日	
大久保内科	山田外科内科	平野内科	越智内科胃腸科	藤本クリニック	堀口整形外科	稲次病院	こやま小児科	有住内科	三木クリニック	外科整形	高田整形	かまだ眼科	谷口耳鼻咽喉科	中川整形外科	近藤外科内科	春藤内科胃腸科	井上医院	病院名
6921-1220	6998-5500	6998-8060	6998-3111	6998-0303	6998-5111	6992-5757	6371-3211	6998-8655	6998-5157	6998-8689	6781-8585	6991-2787	6411-2288	6931-1188	6991-3777	6991-8070	住所/電話番号	

## 7 月

10	9	8	7	6	5	4	3	2	1	31	30	29	28	27	26	25	月	
土	金	木	水	火	月	日	土	金	木	水	火	月	日	土	金	木	曜日	
大久保内科	山田外科内科	平野内科	越智内科胃腸科	藤本クリニック	堀口整形外科	稲次病院	こやま小児科	有住内科	三木クリニック	外科整形	高田整形	かまだ眼科	谷口耳鼻咽喉科	中川整形外科	近藤外科内科	春藤内科胃腸科	井上医院	病院名
6921-1220	6998-5500	6998-8060	6998-3111	6998-0303	6998-5111	6992-5757	6371-3211	6998-8655	6998-5157	6998-8689	6781-8585	6991-2787	6411-2288	6931-1188	6991-3777	6991-8070	住所/電話番号	

## 7 月

10	9	8	7	6	5	4	3	2	1	31	30	29	28	27	26	25	月	
土	金	木	水	火	月	日	土	金	木	水	火	月	日	土	金	木	曜日	
大久保内科	山田外科内科	平野内科	越智内科胃腸科	藤本クリニック	堀口整形外科	稲次病院	こやま小児科	有住内科	三木クリニック	外科整形	高田整形	かまだ眼科	谷口耳鼻咽喉科	中川整形外科	近藤外科内科	春藤内科胃腸科	井上医院	病院名
6921-1220	6998-5500	6998-8060	6998-3111	6998-0303	6998-5111	6992-5757	6371-3211	6998-8655	6998-5157	6998-8689	6781-8585	6991-2787	6411-2288	6931-1188	6991-3777	6991-8070	住所/電話番号	

## 7 月

10	9	8	7	6	5	4	3	2	1	31	30	29	28	27	26	25	月	
土	金	木	水	火	月	日	土	金	木	水	火	月	日	土	金	木	曜日	
大久保内科	山田外科内科	平野内科	越智内科胃腸科	藤本クリニック	堀口整形外科	稲次病院	こやま小児科	有住内科	三木クリニック	外科整形	高田整形	かまだ眼科	谷口耳鼻咽喉科	中川整形外科	近藤外科内科	春藤内科胃腸科	井上医院	病院名
6921-1220	6998-5500	6998-8060	6998-3111	6998-0303	6998-5111	6992-5757	6371-3211	6998-8655	6998-5157	6998-8689	6781-8585	6991-2787	6411-2288	6931-1188	6991-3777	6991-8070	住所/電話番号	

## 7 月

10	9	8	7	6	5	4	3	2	1	31	30	29	28	27	26	25	月	
土	金	木	水	火	月	日	土	金	木	水	火	月	日	土	金	木	曜日	
大久保内科	山田外科内科	平野内科	越智内科胃腸科	藤本クリニック	堀口整形外科	稲次病院	こやま小児科	有住内科	三木クリニック	外科整形	高田整形	かまだ眼科	谷口耳鼻咽喉科	中川整形外科	近藤外科内科	春藤内科胃腸科	井上医院	病院名
6921-1220	6998-5500	6998-8060	6998-3111	6998-0303	6998-5111	6992-5757	6371-3211	6998-8655	6998-5157	6998-8689	6781-8585	6991-2787	6411-2288	6931-1188	6991-3777	6991-8070	住所/電話番号	

## 7 月

10	9	8	7	6	5	4	3	2	1	31	30	29	28	27	26	25	月	
土	金	木	水	火	月	日	土	金	木	水	火	月	日	土	金	木	曜日	
大久保内科	山田外科内科	平野内科	越智内科胃腸科	藤本クリニック	堀口整形外科	稲次病院	こやま小児科	有住内科	三木クリニック	外科整形	高田整形	かまだ眼科	谷口耳鼻咽喉科	中川整形外科	近藤外科内科	春藤内科胃腸科	井上医院	病院名
6921-1220	6998-5500	6998-8060	6998-3111	6998-0303	6998-5111	6992-5757	6371-3211	6998-8655	6998-5157	6998-8689	6781-8585	6991-2787	6411-2288	6931-1188	6991-3777	6991-8070	住所/電話番号	

## 7 月

10	9	8	7	6	5	4	3	2	1	31	30	29	28	27	26	25	月	
土	金	木	水	火	月	日	土	金	木	水	火	月	日	土	金	木	曜日	
大久保内科	山田外科内科	平野内科	越智内科胃腸科	藤本クリニック	堀口整形外科	稲次病院	こやま小児科	有住内科	三木クリニック	外科整形	高田整形	かまだ眼科	谷口耳鼻咽喉科	中川整形外科	近藤外科内科	春藤内科胃腸科	井上医院	病院名
6921-1220	6998-5500	6998-8060	6998-3111	6998-0303	6998-5111	6992-5757	6371-3211	6998-8655	6998-5157	6998-8689	6781-8585	6991-2787	6411-2288	6931-1188	6991-3777	6991-8070	住所/電話番号	

## 7 月

10	9	8	7	6	5	4	3	2	1	31	30	29	28	27	26	25	月
土	金	木	水	火	月	日	土	金	木	水	火	月	日	土	金	木	曜日
大久保内科	山田外科内科	平野内科	越智内科胃腸科</														

● 守ろう人権 みんなの幸せ ●

はばたけ 未来っ子  
「みんなでドミノ！」  
板野町東児童館



ドミノに好きな絵を描いたよ！世界にひとつだけのドミノです。



みんなでドミノをながーく並べてみたよ。うまく倒れるかな？

「ドミノ倒すよー、見に来てくださーい！」  
この声が聞こえると、子どもたちが次々とドミノコーナーに集まってきました。「さん、に、いちー！」の掛け声に合わせてスタートしたドミノは、カーブや階段、渦巻きと並べられた順に小気味よく倒れ、見事に最後まで拍手喝采です。

みんなが楽しい絵などを描いた世界にひとつだけの素敵なドミノです。ドミノは、集中力と根気が必要ですが、誰でも楽しく遊ぶことができます。時には思うようにいかないこともありすが、何度でもあきらめずに試行錯誤しながら挑戦する子どもたちの姿には、いつも感心させられます。

これからも友だちとの様々な遊びを通して、達成感や一体感を味わい、お互いの良さを認め合えるようにして欲しいと思います。

「人権擁護委員の日 6月1日」

地域住民の身近な相談相手として人権擁護委員が市町村に配置されていることを伝えると共に、一人ひとりの人権意識を高めるため様々な人権啓発活動を行っています。

板野町でも、6月3日(月)に午前中はスーパー前での特設相談案内チラシ・物品を配布するなどの街頭啓発活動を行いました。午後からは特設人権相談所を開設し、町民の相談に応じ、人権問題の解決を目指しました。



役場人権コミュニティ課 ☎ 672 - 5988

宝くじ公式サイトで宝くじを購入できるようになりました！

宝くじ公式サイトはコチラから



お得な特典、便利なサービスいろいろ！宝くじ公式サイト会員登録ステップ

STEP1

「宝くじ公式サイト」を検索！メールアドレスの登録(仮登録)

「宝くじ公式サイト」を検索して、宝くじ公式サイトの新規会員登録ページでメールアドレスを登録(仮登録)します。

STEP2 会員情報の入力(会員登録)

- ① 入力いただいたメールアドレス宛に、メールが届きます。
- ② メールに記載されている会員登録用のURLをクリックします。
- ③ 画面に従って、氏名や生年月日等の情報を入力いただくとして新規会員登録が完了します。

宝くじ売り場でポイントをためる/つかうための手続きは以上で完了

宝くじ公式サイトでのネット購入をご利用の方は、引き続きSTEP3の手続きをお願いします。

STEP3 決済情報の入力

ネット購入をご利用される方は、宝くじを購入するための「クレジットカード情報」および「当せん金のお受け取りに利用する「口座情報」をご登録ください。

以上で、カンタン・便利な宝くじの「ネット購入」がご利用いただけるようになります！

本件に関するお問い合わせ先 宝くじコールセンター TEL 0570-01-1192 (ナビダイヤル 有料) TEL 011-330-0777 (有料)  
受付時間 10:30～18:30 (土・日・祝日、年末年始を除く) ※電話番号を十分ご確認の上、おかけ間違いのないようお願いいたします。

公益財団法人徳島県市町村振興協会