



# すがお

発行：板野町役場

徳島県板野郡板野町吹田字町南22-2  
企画・編集：総務課 TEL672-5980



## まちの表情

### 大規模災害時の連携協定を締結

#### 道の駅「いたの」

4月7日、徳島県庁において飯泉徳島県知事の立ち会いの下、板野町・四国電力徳島支店・四国電力送配電徳島支社の3者による連携協定締結式が行われました。

令和3年春に完成予定の道の駅「いたの」多目的広場を、大規模災害時に四国電力などへ災害対策の拠点として提供します。期間は同年4月からで、交通アクセスに優れた立地条件を生かし、県外からの電力事業者の受け入れ拠点として、また、迅速に各地の復旧現場に出向く拠点としての役割を担います。

## もくじ

- 選挙管理委員会委員の改選について ..... 2
- 福祉手当支給のお知らせ ..... 3
- 板野町議会だより ..... 4~5
- 特設人権相談所開設のお知らせ ..... 6
- お知らせ ..... 7~12
- 町民スポーツ ..... 13
- ふるさと板野歴史散歩 ..... 14
- まちのうごき ..... 15
- 町民カレンダー ..... 16・17
- はばたけ未来っ子(板野東幼稚園) ..... 18
- 文化の館だより290 ..... 18

## 選挙管理委員会委員の 改選について

板野町議会定例会が、3月4日から開会され、板野町選挙管理委員会委員の任期満了に伴う選挙が行われました。

また、3月27日に選挙管理委員会を開催し、次のとおり委員長、同職務代理者を決定しました。(敬称略)

職名	氏名	任期(4年)
委員長	まつだまさなお 松田政直	令和2年3月25日～ 令和6年3月24日
委員長職務代理者	ながい つとむ 永井 力	同上
委員	つづみ たかかず 堤 高 数	同上
委員	いそだ ひであき 磯田 秀 顯	同上



養護老人ホーム  
ご寄付・ボランティア  
等のお礼

令和元年度の1年間、寄付やボランティア等で「板野町養護老人ホーム しあわせの里」に對して何かと温かいご支援をいただきましたこと、この紙面にてお礼を申し上げます。本年度も地域に根ざしたホームでありたいと思っておりますので、今後ともなお一層のご協力をよろしくお願ひ申し上げます。

### ご寄贈いただいた方々(順不同・敬称略)

- ▼井上病院
- ▼板野町ふるさと味づくり研究会
- ▼南地区老人会
- ▼朝霧恵寿江会(舞踊披露・藍住町)
- ▼板東の丘(鳴門市)
- ▼板野高等学校
- ▼板野東小学校
- ▼町ボランティア連絡協議会

### ボランティア・歌演奏等の方々(順不同・敬称略)

- ▼吹田獅子舞保存会(吹田)
- ▼岸田理髪店(下庄)
- ▼みずもと鍼灸整骨院(大寺)
- ▼板野中学校
- ▼新ばし連(阿波踊り)

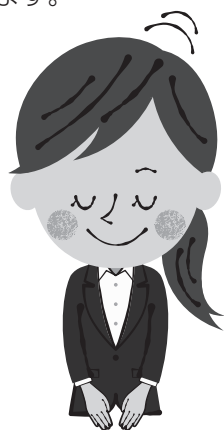
ほか、匿名・ホーム祭りでご協力いただいた皆様

## 今月号掲載のイベント・ 行事等について

新型コロナウイルス感染症の拡大防止のため、今月号に掲載しているイベント・行事等が延期または中止となる場合があります。

その場合は、町ホームページでお知らせまたは個別にご連絡します。

ご迷惑をおかけしますが、ご理解いただきますようよろしくお願いいたします。



## 板野町ため池マップについて

平成30年7月の西日本豪雨を踏まえた防災重点ため池の再選定の結果、板野町内の21箇所のため池が新たに防災重点ため池として選定されたことから、緊急時の迅速な避難行動につなげる対策の1つとして「ため池マップ」を作成しましたので、お知らせします。

板野町ため池マップは、板野町のホームページに掲載しているほか、役場産業課でもご覧いただけますので、ため池の所在地や総貯水量等についてご確認いただき、緊急時の迅速な避難行動につながるようご活用ください。

### 板野町ため池マップ(令和2年3月時点)

※ハザードマップ作成済みのため池(7箇所)は除く

板野町ため池マップ	ため池(14箇所)
①川端東地区	芦谷山1号池、芦谷山2号池、芦谷山3号池
②川端吹田地区	新中谷3号池、中谷4号池、中谷5号池、市田の池
③犬伏地区	檜原1号池、檜原2号池、馬越の池、虹ヶ谷池、長谷1号池
④松谷地区	松谷の池
⑤黒谷地区	藤谷1号池

【お問い合わせ】 役場産業課 ☎672-5994

## 町税や国保税などの 徴収月間(5月)について

町役場では、今年も5月を町県民税や固定資産税、また国民健康保険税など各種町税の徴収月間と定め、納付期限内に納付をいただいていない世帯には、再度、督促状や催告通知書を発送させていただくとともに、一部のご家庭につきましては、町職員が税の納付や納付相談のため、直接ご家庭を訪問させていただきます。ご了承ください。

ご理解・ご協力をよろしくお願いいたします。

## 令和2年度 戦没者追悼式の延期について

例年5月に挙行しています戦没者追悼式について、新型コロナウイルス感染拡大防止のため、延期することとなりました。

令和2年秋頃の挙行を検討しています。開催が決定しましたら改めてお知らせします。

【お問い合わせ】

役場住民課 ☎672-5985

## ごみの分別にご協力をお願いします

4月11日(土)のごみ収集時において、集めたごみが燃え、パッカー車の荷台が焼ける事故が発生しました。

「スプレー缶、ガス缶には穴を開ける」などの**ごみ出しのルールや分別をきちんと守って、ごみを出してください。**

ごみを収集する曜日や時間、分別・ごみの出し方については、ゴミ収集カレンダーまたは板野町ホームページで確認できます。

皆様のご協力をよろしくお願いいたします。

【お問い合わせ】

役場環境生活課 ☎672-5987



燃えたごみの様子

## 福祉手当支給のお知らせ

該当する方は印鑑と振り込み先の口座番号が確認できる

ものをご持参の上、手続きを

してください。申請書は板野

町ホームページからもダウン

ロードできます。

申請受付期間

5月11日(月)～5月22日(金)

※新型コロナウイルスの感

染防止対策のため、申請

受付期間が例年より短く

なります。なお、期間中

に申請できない場合は、

5月29日(金)までに役

場福祉保健課にて申請し

てください。

※福祉手当は10月にも受け

付けます。(11月末支給

予定)

申請受付場所

役場1階 ふれあいホール

福祉手当支給担当

令和2年4月1日現在で、

次のいずれかの要件に該当

かつ本町に住居登録をし、引

き続き1年以上居住している

《身体障がい者(児)》

身体障害者手帳1級、2級

をお持ちの方

《知的障がい者(児)》

療育手帳Aをお持ちの方

《精神障がい者》

精神障害者保健福祉手帳1

級をお持ちの方

《ねたきり高齢者》

在宅において、1年以上ね

たきりで常に介護を要する65

歳以上の方(お住まいの地区

を担当する民生委員の証明が

必要です)

《母子・父子家庭など》

18歳未満の方で、父または

母が現に婚姻していない方な

ど(詳しい支給要件は問い

合わせください)

手当額

1人年額 1万円(併給不可)

支給回数 申請受付後、随時

支給方法 □座振込

【申請・お問い合わせ】

役場福祉保健課

☎672-5986

# 会 だ よ り

## ●令和2年第1回定例会議案及び議決結果一覧表

提出された議案、合計31案件を審議し、すべて可決（同意、決定等）しました。

議案番号	議 案 名
議案第1号	地方公務員法及び地方自治法の一部を改正する法律の施行に伴う板野町条例の整備に関する条例の制定について 会計年度任用職員制度が創設されたことに伴い、関係する条例の一括改正を行うもの。
議案第2号	板野町固定資産評価審査委員会条例の一部改正について 関係法律の公布及び関係法律名称の改正に伴い、本条例の一部改正を行うもの。
議案第3号	板野町の特別職の職員で常勤のものとの給与に関する条例の一部改正について 国家公務員特別職の職員の期末手当支給率が改定されたことに伴い、本条例も同様の一部改正を行うもの。
議案第4号	板野町国民健康保険税条例の一部改正について 国民健康保険税の課税方式を段階的に変更していくための一部改正を行うもの。
議案第5号	板野町保育園設置及び管理に関する条例の一部改正について 板野保育園の園児の定員を増員するための一部改正を行うもの。
議案第6号	板野町水道事業の設置等に関する条例の一部改正について 地方自治法等の一部を改正する法律の公布による条ズレ等の条項番号の訂正をするための一部改正を行うもの。
議案第7号	板野町議会議員の期末手当支給条例の一部改正について 板野町特別職の期末手当支給率の改正に伴い、本条例も同様の一部改正を行うもの。
議案第8号 }	令和元年度 板野町補正予算 ～1会計ごとに1議案とし議会の議決を求めるもの。～ 一般会計（第6号）40,963千円減額 / 特別会計：住宅新築資金等貸付事業（第2号）478千円減額 / 後期高齢者医療（第2号）予算に増減はなく、歳出科目の組替えをするもの / 介護保険（保険事業）（第4号）100千円追加 / 介護保険（介護サービス事業）（第2号）予算に増減はなく、歳出科目の組替えをするもの / 公共下水道事業（第3号）1,840千円減額
議案第13号	
議案第14号 }	令和2年度 板野町予算 ～1会計ごとに1議案とし議会の議決を求めるもの。～ 一般会計（5,850,000千円） / 特別会計：国民健康保険（1,817,411千円） / 住宅新築資金等貸付事業（4,697千円） / 奨学金貸与事業（7,082千円） / 後期高齢者医療（175,302千円） / 介護保険（保険事業）（1,365,106千円） / 介護保険（介護サービス事業）（7,521千円） / 公共下水道事業（363,575千円） / 水道事業会計（444,527千円）
議案第22号	
議案第23号	令和元年度 道の駅いたの避難所等建築工事に係る請負契約の締結について 道の駅いたの避難所等建築工事に係る請負契約について議会の議決を求めるもの。
議案第24号	令和元年度 道の駅いたの耐震性貯水槽設置工事に係る請負契約の締結について 道の駅いたの耐震性貯水槽設置工事に係る請負契約について議会の議決を求めるもの。
議案第25号	町道路線の認定について 寄附等による新規路線（那東地区・道の駅場内）を公衆用道路として町道と認定することに議会の議決を求めるもの。
議案第26号	町道路線の変更について 道路整備区間の変更に伴い、起終点が変更になるため路線変更を認定することに議会の議決を求めるもの。
議案第27号	人権擁護委員の推薦に議会の意見を求めることについて 人権擁護委員の任期満了に伴い、後任の委員の任命を行うにあたり議会の同意を求めるもの。
選挙第1号	板野町選挙管理委員会委員及び同補充員の選挙について 任期満了に伴い板野町選挙管理委員会委員及び同補充員の選挙を地方自治法に則り議会で行うもの。
議案第28号	大坂谷川を始めとする板野町内の徳島県管理河川の維持管理に関する意見書 板野町内の河川の適切な維持管理のための早急な対応を求める意見書を県に提出することに議会の議決を求めるもの。
議案第29号	地域住民の暮らしを守る公立・公的病院の存続・充実を求める意見書 東徳島医療センターを含む県内の公立・公的病院の存続・充実を求める意見書を提出することに議会の議決を求めるもの。
議案第30号	議員派遣の件について 令和2年4月から翌年3月までの議員派遣について板野町議会会議規則により議会の議決を求めるもの。

【お問い合わせ】 板野町議会事務局 ☎ 672-5991

# 板 野 町 議

この議会だよりは、町民の皆様には、議会の取組や活動をお知らせすることを目的とし、定例会等の内容及び結果を掲載しています。

## ● 令和2年第1回定例会並びに会議の開催状況

日付	会 議 名	会 議 内 容 等
2月27日	議会運営委員会	定例会の開催・運営を協議
3月4日	本 会 議	開会・町長の施政方針並びに提案理由の説明ほか（散会后 全員協議会）
3月5日	厚生常任委員協議会	議案審査並びに所管事項調査
3月6日	総務文教常任委員協議会	議案審査並びに所管事項調査
3月9日	産業建設常任委員協議会	議案審査並びに所管事項調査
3月12日	本 会 議	一般質問・議案審議
	議会運営委員会	追加議案審議の協議・その他
3月16日	本 会 議	議案審議・追加議案審議・閉会

### ● 一般質問

3月12日の質問者と質問内容  
(質問順に掲載)

#### 根ヶ山 昇 議員

① 防災対策について  
板野町国土強靱化地域計画に掲げた施策・事業の進捗はどうか。

※ 総務課関係  
・ 備蓄倉庫の設置状況と備蓄品の現状について  
・ 防災無線デジタル化の状況について

※ 建設課関係  
・ 耐震改良促進計画と木造住宅の耐震化率の現状について  
・ 主要橋りょうの耐震化や長寿命化修繕事業の現状について

※ 産業課関係  
・ ため池対策の現状について

※ 教育委員会関係  
・ 学校施設等における非構造部材の耐震化状況について  
・ 小・中学校における防災教育の取組状況について

二 板野西部青少年補導センター組合について  
① 令和3年3月に藍住町が、令和4年3月には上板町が脱退するということであるが、その後については板野町としてどう考えているか。

#### 天羽生美 議員

一 会計年度任用職員の待遇について  
① 昨年12月20日の総務省通知では「合理的な理由なく、短い時間を設定し現在行っているフルタイムでの任用について抑制を図るのは法改正の趣旨に合わない」とあるが、町の方針は国の方針をたがえるものでないか。

② 国が臨時職員の待遇をよくしなさいとされている時になぜ頑張って保育士並みに改善しないのか。  
③ 町長は保育料無料化など子育て世帯を大切にしてくださいが、近い将来に事務職の臨時職員もフルタイム化してもらいたい。

二 補聴器への補助制度について  
① 難聴になると、脳に入ってくる情報が少なくなり、うつになったり、認知症になることが多くなる。こうしたことを予防するために中・軽度の高齢者の難聴者に補聴器の補助を考へてはどうか。

三 タクシー券助成金のアンケートについて  
① 高齢者だけの世帯や高齢者の単身世帯はきちんと把握できているか。  
② タクシー券のアンケートで、交通弱者の声をくみとるようなアンケートにすべきでないか。  
③ タクシー券の助成の対象高齢者の中でも特に交通弱者に照準を合わせた対策とすべきでないか。

#### 三原大輔 議員

一 新型コロナウイルス対策について  
① 3月2日から春休みまでの授業プログラムは新年度にいうことになってしまっているが、詰め込み授業となってしまうのではないかと心配している。子供が出るのではないかと。それらの支援を教育委員会は考へているのでしょうか。

二 板野町児童家庭支援について  
① 要保護児童対策地域協議会の専任職員を配置し、二層構造の会議及びSSWとの連携の充実を考へるべきではないか。

三 適応指導教室について  
① 板野町にも適応指導教室（教育支援センター）を設置すべきでないか。  
② 病児保育の充実について  
① 病児保育対応施設が少ないため行政主導で、施設設置を医療機関に働きかけるべきではないか。

四 地域包括支援センター業務の充実について  
① 生活支援コーディネーターの配置と、その業務内容を教えてほしい。また、アウトリーチ活動を行っているのか聞きたい。

五 地域包括支援センターの人員配置数が板野郡内でも一番少なく、介護予防の点からも同水準に引き上げるべきではないか。

六 養護老人ホームの施設改善の検討について  
① 前議会で、議会と協力し検討課題としたことの話であったが、具体的にいつ頃検討課題として取り上げてくれるのか。  
七 道の駅いたのについて  
下段へつづく

#### (上段のつづき)

① J A アグリ産直館と距離が約500mと、とても近いが、道の駅の直売所と競合してしまい、双方にとって良くないのではないかと。対応策を考へているのか聞きたい。  
② 施設建設費の償還計画はまだないとのことであったが、美馬の里は計画初期に償還計画を立てていたとのこと。まだないのであれば理由を、誰もが理解できるように説明してほしい。

③ 地方創生特区の提案要項には、新規性、地域の実情、必要な規制、制度改革とあるが、水素ステーションの設置は必ずしも必要ではないのではないかと。

#### 石田 実 議員

一 農業問題について  
① モモの木を食べて枯らす、外来病害虫「カミキリ」(クビアカツヤカミキリ)の対策はどくなっているか。  
② 自然災害などで収穫量が減ったり、豊作で価格が下がった場合に保険金で補填される「収入保険」への加入を促進してはどうか。

二 新型コロナウイルス感染症に係る対応について  
① 児童の居場所づくりについて学校も利用してはどうか。  
② 国保で被保険者資格証明書が交付されている被保険者については交付をすべきではないか。

## 特設人権相談所開設のお知らせ

人権擁護委員制度を  
ご存じですか

6月1日は、人権擁護委員法が施行された日です。

法務省および全国人権擁護委員連合会では、6月1日を「人権擁護委員の日」と定めており、徳島地方法務局および徳島県人権擁護委員連合会においても、この日を中心として、人権擁護委員制度の周知と人権思想の普及・高揚に努めています。

人権は、人間が幸福な人生を送る上で、最も大切な権利です。自分だけでなく、すべての人の人権が尊重されなくてはなりません。

国の内外を問わず、人々がお互いに人権を守ることによって明るい社会をつくるのが、私たちの願いです。

人権擁護委員の日である6月1日を中心として全国一斉の人権相談を下記のとおり開設しますので、お気軽にご相談ください。相談は無料で、秘密は固く守られます。

日 時：6月1日(月) 午後1時30分～午後4時 場 所：町民センター2階 小会議室

私たちの町の人権擁護委員は次の方々です。(五十音順・敬称略)

安藝 精美・岡本 旺・弦元 節子・坂東 恭・森川 博之

【お問い合わせ】 役場人権コミュニティ課 ☎ 672-5988

## 令和元年度 情報公開・個人情報開示の実施状況

板野町情報公開条例第24条および板野町個人情報保護条例第49条の規定に基づき、令和元年度における情報公開実施状況および個人情報保護制度実施状況について、次のとおり公表します。

### ● 情報公開状況

実施機関	請求件数	処 理 の 状 況					不服申立
		全部公開	部分公開	非公開	拒否	不存在	
町長	3	2	1	0	0	0	0

### ● 個人情報保護の実施状況

個人情報の開示請求 0件

【お問い合わせ】 役場総務課 ☎ 672-5980

## 町税の納期について

### 町税納期一覧 (令和2年度)

税目納期	軽自動車税	固定資産税	町県民税	国民健康保険税	介護保険料 (普通徴収分)	後期高齢者保険 (普通徴収分)
1期	4月30日	6月30日	7月31日	7月31日	7月31日	8月31日
2期		8月31日	9月30日	8月31日	8月31日	9月30日
3期		11月2日	2月1日	9月30日	9月30日	11月2日
4期		12月25日		11月30日	11月30日	11月30日
5期				12月25日	12月25日	12月25日
6期				2月1日	2月1日	2月1日
7期						3月1日
8期						3月31日

※税金・保険料は納期限を経過し督促状発布の日から督促手数料がかかります。

また、納期限までに完納しない場合は、納期限の翌日から納付の日までの日数に応じて延滞金がかかります。

※町税のお支払いは口座振替が便利です。指定した金融機関やゆうちょ銀行の口座から、町税を自動的に振替納付できます。詳しくは板野町ホームページをご覧ください。

【お問い合わせ】 役場税務課 ☎ 672-5983

● ごみは町指定袋に入れて出しましょう ●

防災行政無線  
デジタル化に伴う

屋外拡声子局の  
工事を実施します



現在、板野町では防災行政無線のデジタル化工事を進めており、今春から来年2月にかけて町内49箇所の屋外拡声子局の工事等を実施します。柱の設置やスピーカーなど無線機器の取付、既存のアンテナ柱の撤去などを行います。

近隣の方々にはご不便・ご迷惑をおかけいたしますが、趣旨をご理解の上ご協力いただきますようお願いいたします。

※本事業は板野町からNTT西日本徳島支店に委託し整備を行っています

お問い合わせ

○NTT西日本 徳島支店

現場事務所

(NTT板野交換所内)

☎672-14992

(対応時間：平日午前9時～午後5時)

※不在時は留守番電話での対応

○役場総務課

☎672-15980

お知らせ

こんにちは地域包括支援センターです

～安心して暮らせるまちに～

## 地域で見守り、みんなで防ごう！ 高齢者虐待

### 高齢者虐待とは？

高齢者虐待防止法では、高齢者虐待とは、高齢者（65歳以上の人）に対する**養護者**（現に養護している家族、親族、同居者等）と**養介護施設従事者等**（介護保険サービスや施設の職員等）による心身への虐待や権利侵害による行為のことで

☆虐待は以下の5つに分類されます（「手をあげる」ことだけが虐待ではありません）

#### ①身体的虐待

- たたく・つねる・殴る・蹴る
- ベッドに縛りつけたり、意図的に薬を過剰に服用させたりして身体的拘束・抑制するなど

#### ②心理的虐待

- 意図的に無視する
- 怒鳴る、ののしる、暴言をはく
- 排泄の失敗を笑い、人前で恥をかかせる

#### ③経済的虐待

- 日常生活に必要な金銭を渡さない、使わせない
- 年金や預貯金を本人に無断で使用する、無断で本人の土地などを売却する

#### ④介護・世話の放棄・放任

- いつも同じ服、濡れたままの下着でいる
- 劣悪な住環境で生活させる

#### ⑤性的虐待

- 罰として下半身を裸にして放置する
- 性的暴力、いたづら



### 高齢者虐待が起こる背景

虐待が起こる背景には「介護疲れ」「高齢者本人と虐待する側の人間関係」「経済的困窮」など様々な要因がありますが、認知症や寝たきりの程度が重くなるほど「介護疲れ」の割合が高くなっています。家庭内で起きた虐待の約8割は、高齢者が認知症であったことがわかっており、認知症の人と介護する家族へのサポートが虐待防止の大切な視点となります。

### 高齢者虐待を防ぐために

- 介護上の困りごとや日頃のストレスについて話し合える場を持ちましょう。
- 認知症について学びましょう。
- 「どうしましたか？」の声かけで、お互いに無関心にならず、高齢者や介護者を地域から孤立させないようにしましょう。



### 高齢者虐待・介護相談窓口

板野町地域包括支援センター ☎672-1026 役場福祉保健課 ☎672-5986

# 板野町東公会堂よりお知らせ



正しく知って・作って・活用しよう

つくしの会第2講座

暮らしを便利に！

## マイナンバーカード講座

令和3年3月からマイナンバーカードが健康保険証として利用可能になるほか、令和2年度からは景気対策として、マイナンバーカードを利用した「マイナポイント」が実施される予定です。

この「マイナポイント」を得るためには、マイナンバーカードの取得が必要です。

当日は、役場によるマイナンバーカードの交付申請の受付（写真の撮影含む）もできます。

マイナンバーカードをお持ちの方は、マイナポイントの予約もできます。

**日時**：5月27日（水） 午後1時30分～3時  
**場所**：板野町東公会堂（板野町大寺字亀山西33-1）  
**内容**：マイナンバーカード講座・作成申請サポート  
**講師**：徳島県政策創造部地方創生局 Society5.0 推進課職員、役場住民課・総務課  
**持参物**：マイナンバーカード（作っている人）  
マイナンバー通知カードまたはマイナンバーカード（個人番号カード）交付申請書（作っていない人）  
**申込期限**：5月21日（木）

【お申し込み・お問い合わせ】 板野町東公会堂 ☎ 672-2016

お知らせ

## 令和2年度 後期高齢者健康診査のお知らせ 心電図検査・貧血検査を追加しました【全員無料】

後期高齢者医療制度に加入されている方を対象に、糖尿病などの生活習慣病の早期発見や重症化の予防のため、健康診査を実施します。

「健康診査受診券」が届いた方は、必ず受診しましょう。

**対象者** ※長期入院、施設入所等の方は、健康診査の対象にはなりません。

### 1 申込みしなくても受診券が届く方

#### ① 令和元年10月1日から令和2年9月30日までの新規加入者（75歳になった方など）

令和2年10月1日以降に後期高齢者医療制度に加入予定の方は、加入前の健康保険の特定健診を受診してください（市町村国保の場合は、受診券の有効期限が9月末までとなりますので、有効期限内に受診してください）。

#### ② 令和元年度に後期高齢者健康診査受診券で健診を受診された方

広域連合が受診を確認できた方に限ります。

#### ③ 生活習慣病と診断されていない方

生活習慣病とは、生活習慣が発症原因に深く関わっていると考えられる病気で、糖尿病、高血圧性疾患、脂質異常症、虚血性心疾患、その他心疾患、くも膜下出血、脳内出血、脳梗塞、脳動脈硬化、その他脳血管疾患、動脈硬化などがあります。

### 2 申込みにより受診券が届く方

#### 上記①②③以外の方で受診を希望する方

生活習慣病と診断されている方でも、申込みにより健診を受診できます。

**【申込期間】** 6月初旬から12月中旬まで

**【申込先】** 役場住民課窓口にて備付けの健康診査申込書でお申し込みください。

**受診券送付時期** 6月中旬から12月中旬まで（加入時期や申込時期に応じて送付）

**受診費用** 無料

**受診期間** 「健康診査受診券」を受け取られたときから令和2年12月末まで

**健診項目** 身体計測、血圧測定、血液検査（貧血検査含む）、尿検査、心電図検査、眼底検査

※市町村国保の特定健診と同じ項目です。

※眼底検査は、医師の判断により検査が必要な方のみ実施します。

※がん検診は、役場福祉保健課健康相談室（☎672-5580）へお問い合わせください。

**予約** 受診する医療機関に事前予約が必要

**持参物** 健康診査受診券・後期高齢者の質問票（受診券に同封しています）・被保険者証

【お問い合わせ】 徳島県後期高齢者医療広域連合事務局事業課（徳島市川内町平石若松78番地1） ☎ 677-3666  
役場住民課 ☎ 672-5984



# 令和元年度 水道水質検査結果の お知らせ

水道課では、水道法第4条に基づく水道基準(51項目)を遵守することを基本に定期的に水質検査を実施しています。

「水質検査計画」に基づく水質検査結果を公表します。

なお、詳細につきましては、役場水道課にお問い合わせください。(☎672-6004)

(検査機関 一般社団法人徳島県薬剤師検査センター)

水道名 施設名 採取場所 試料種別名	基準値	板野町上水道①				板野町上水道②			
		混合				No. 2水源			
		板野町役場				板野町南公民館			
		水道施設(浄水)				水道施設(浄水)			
判定		回数	最小値	最大値	平均値	回数	最小値	最大値	平均値
一般細菌数	100個/ml以下	12	0	0	0	12	0	6	0
大腸菌	検出されないこと	12	不検出	不検出	不検出	12	不検出	不検出	不検出
カドミウム及びその化合物	0.003mg/L以下	1	0.0003 未満	0.0003 未満	0.0003 未満	1	0.0003 未満	0.0003 未満	0.0003 未満
水銀及びその化合物	0.0005mg/L以下	1	0.00005 未満	0.00005 未満	0.00005 未満	1	0.00005 未満	0.00005 未満	0.00005 未満
セレン及びその化合物	0.01mg/L以下	1	0.001 未満	0.001 未満	0.001 未満	1	0.001 未満	0.001 未満	0.001 未満
鉛及びその化合物	0.01mg/L以下	1	0.001 未満	0.001 未満	0.001 未満	1	0.001 未満	0.001 未満	0.001 未満
ひ素及びその化合物	0.01mg/L以下	12	0.005	0.01	0.007	1	0.001 未満	0.001 未満	0.001 未満
6価クロム及びその化合物	0.05mg/L以下	1	0.005 未満	0.005 未満	0.005 未満	1	0.005 未満	0.005 未満	0.005 未満
亜硝酸態窒素	0.04mg/L以下	4	0.004 未満	0.004 未満	0.004 未満	4	0.004 未満	0.004 未満	0.004 未満
シアン化物イオン及び塩化シアン	0.01mg/L以下	4	0.001 未満	0.001 未満	0.001 未満	4	0.001 未満	0.001 未満	0.001 未満
硝酸態窒素及び亜硝酸態窒素	10mg/L以下	4	0.02	0.05	0.04	4	0.54	0.59	0.56
ふっ素及びその化合物	0.8mg/L以下	12	0.48	0.61	0.56	1	0.08	0.08	0.08
ほう素及びその化合物	1mg/L以下	4	0.06	0.06	0.06	4	0.02	0.03	0.03
四塩化炭素	0.002mg/L以下	1	0.0002 未満	0.0002 未満	0.0002 未満	1	0.0002 未満	0.0002 未満	0.0002 未満
1,4-ジオキサン	0.05mg/L以下	1	0.005 未満	0.005 未満	0.005 未満	1	0.005 未満	0.005 未満	0.005 未満
シス-1,2-ジクロロエチレン	0.04mg/L以下	1	0.0002 未満	0.0002 未満	0.0002 未満	1	0.0002 未満	0.0002 未満	0.0002 未満
ジクロロメタン	0.02mg/L以下	1	0.0002 未満	0.0002 未満	0.0002 未満	1	0.0002 未満	0.0002 未満	0.0002 未満
テトラクロロエチレン	0.01mg/L以下	1	0.0002 未満	0.0002 未満	0.0002 未満	1	0.0002 未満	0.0002 未満	0.0002 未満
トリクロロエチレン	0.01mg/L以下	1	0.0002 未満	0.0002 未満	0.0002 未満	1	0.0002 未満	0.0002 未満	0.0002 未満
ベンゼン	0.01mg/L以下	1	0.0002 未満	0.0002 未満	0.0002 未満	1	0.0002 未満	0.0002 未満	0.0002 未満
塩素酸	0.6mg/L以下	4	0.06 未満	0.06 未満	0.06 未満	4	0.06 未満	0.07	0.07
クロロ酢酸	0.02mg/L以下	4	0.002 未満	0.002 未満	0.002 未満	4	0.002 未満	0.002 未満	0.002 未満
クロロホルム	0.06mg/L以下	4	0.0029	0.0034	0.003	4	0.0002 未満	0.0002 未満	0.0002 未満
ジクロロ酢酸	0.03mg/L以下	4	0.002 未満	0.002 未満	0.002 未満	4	0.002 未満	0.002 未満	0.002 未満
ジブロモクロロメタン	0.1mg/L以下	4	0.001	0.0014	0.0012	4	0.0002 未満	0.0004	0.0003
臭素酸	0.01mg/L以下	4	0.001 未満	0.001 未満	0.001 未満	4	0.001 未満	0.001 未満	0.001 未満
総トリハロメタン	0.1mg/L以下	4	0.0062	0.0075	0.0068	4	0.0002 未満	0.0005	0.0003
トリクロロ酢酸	0.03mg/L以下	4	0.002 未満	0.002 未満	0.002 未満	4	0.002 未満	0.002 未満	0.002 未満
ブロモジクロロメタン	0.03mg/L以下	4	0.0023	0.0028	0.0025	4	0.0002 未満	0.0002 未満	0.0002 未満
ブロモホルム	0.09mg/L以下	4	0.0002 未満	0.0002 未満	0.0002 未満	4	0.0002 未満	0.0002 未満	0.0002 未満
ホルムアルデヒド	0.08mg/L以下	4	0.008 未満	0.008 未満	0.008 未満	4	0.008 未満	0.008 未満	0.008 未満
亜鉛及びその化合物	1mg/L以下	1	0.01 未満	0.01 未満	0.01 未満	1	0.01 未満	0.01 未満	0.01 未満
アルミニウム及びその化合物	0.2mg/L以下	12	0.02	0.14	0.05	4	0.01 未満	0.01 未満	0.01 未満
鉄及びその化合物	0.3mg/L以下	4	0.03 未満	0.03 未満	0.03 未満	4	0.03 未満	0.03 未満	0.03 未満
銅及びその化合物	1mg/L以下	1	0.01 未満	0.01 未満	0.01 未満	1	0.01 未満	0.01 未満	0.01 未満
ナトリウム及びその化合物	200mg/L以下	1	25.8	25.8	25.8	1	7.9	7.9	7.9
マンガン及びその化合物	0.05mg/L以下	4	0.001 未満	0.001 未満	0.001 未満	1	0.001 未満	0.001 未満	0.001 未満
塩化物イオン	200mg/L以下	12	6.1	7.6	6.9	12	4.2	4.3	4.2
カルシウム、マグネシウム等(硬度)	300mg/L以下	1	26.8	26.8	26.8	1	47.8	47.8	47.8
蒸発残留物	500mg/L以下	4	105	129	114	1	102	102	102
陰イオン界面活性剤	0.2mg/L以下	1	0.02 未満	0.02 未満	0.02 未満	1	0.02 未満	0.02 未満	0.02 未満
ジェオスミン	0.00001mg/L以下	1	0.000001 未満	0.000001 未満	0.000001 未満	1	0.000001 未満	0.000001 未満	0.000001 未満
2-メチルイソボルネオール	0.00001mg/L以下	1	0.000001 未満	0.000001 未満	0.000001 未満	1	0.000001 未満	0.000001 未満	0.000001 未満
非イオン界面活性剤	0.02mg/L以下	4	0.002 未満	0.002 未満	0.002 未満	4	0.002 未満	0.002 未満	0.002 未満
フェノール類	0.005mg/L以下	1	0.0005 未満	0.0005 未満	0.0005 未満	1	0.0005 未満	0.0005 未満	0.0005 未満
有機物質(TOC)	3mg/L以下	12	0.3	0.4	0.4	12	0.3 未満	0.3 未満	0.3 未満
pH	5.8以上8.6以下	12	7.1	7.42	7.26	12	7.35	7.48	7.43
味	異常でないこと	12	異常なし	異常なし	異常なし	12	異常なし	異常なし	異常なし
臭気	異常でないこと	12	異常なし	異常なし	異常なし	12	異常なし	異常なし	異常なし
色度	5度以下	12	1 未満	1 未満	1 未満	12	1 未満	1 未満	1 未満
濁度	2度以下	12	0.1 未満	0.1 未満	0.1 未満	12	0.1 未満	0.1 未満	0.1 未満
残留塩素	0.1以上1.0以下	12	0.35	0.54	0.46	12	0.4	0.53	0.49

● 人を傷つけるラクガキはやめましょう ●

**成年後見・  
相続・遺言  
無料相談会は  
心配ごと相談へ**

お知らせ

令和元年度まで奇数月の第3金曜日に開催していましたが「成年後見・相続・遺言 無料相談会」は令和2年度より板野町社会福祉協議会の「心配ごと相談」で実施します。住民みなさまの問題解決の糸口を見つけられるよう、お気軽にご相談ください。

○実施日：奇数月 第1水曜日（5月は振替休日のため休止。7月からの実施になります）

○場所：町民センター2階 小会議室

○時間：午後1時30分～4時（受付は午後3時30分まで）

※ 相談は無料

【お問い合わせ】

板野町社会福祉協議会

☎672-10051

**消費生活相談所からののお知らせ**

《消費者トラブル最新情報》

【情報】格安スマホ利用時に注意すること！

比較的安価な料金体系でサービスを提供している「格安スマホ」の利用者は年々増加傾向にあり、それに伴い契約などに関する相談も増えています。



【主な事例】

- 今までの携帯と同じように通話していたら、高額な請求が送られてきた。専用のアプリを使う必要があるとは知らなかった。
- スマホの使い方がわからないが、店舗では十分に教えてくれない。 など

【アドバイス】

- ◆料金体制が安価だという理由だけで選択するのではなく、契約する前に利用方法やサポート体制を確認し、自分にあっているかを理解した上で契約しましょう。
- ◆インターネットなどでの契約にあたっては、日程（切り替えに有する）の余裕を持って、入力漏れなどがないように注意しましょう。
- ◆どのような場合も、契約書面は確認し保管しましょう。
- ◆契約後、一定のサービスについて早い時期であれば電気通信事業法の「初期契約解除制度」を利用できる場合がありますが、トラブルになった場合は、契約会社や消費生活相談所へ早めに連絡しましょう。

~~~~ 5月は消費者月間 ~~~~

全国統一テーマ「豊かな未来へ～「もったいない」から始めよう！」

「持続可能な開発目標 SDGs」の達成に向けて、私たちの日々の消費が現在および将来の社会や環境などにつながっていることを意識し「もったいない」を合い言葉に、エシカル消費や食品ロス削減など、できることから取り組みましょう。

3月の相談件数は 29 件でした。

令和元(平成31)年度相談件数のまとめ

◇総相談件数（新規+継続） 594 件 ◇新規相談件数 238 件 苦情 152 件・問合せ 86 件・要望 0 件

|         |               |                    |             |            |                                  |
|---------|---------------|--------------------|-------------|------------|----------------------------------|
| 内容(多い順) | 架空請求など<br>38  | デジタル・通信等サービス<br>32 | 行政関係<br>17  | その他<br>151 | (件)<br><br>あっせん救済金額<br>191,760 円 |
| 年齢(多い順) | 60代・70代<br>99 | 40代・50代<br>44      | 80代<br>25   | その他<br>70  |                                  |
| 解決方法    | 助言<br>117     | あっせん<br>31         | 他機関紹介<br>22 | その他<br>68  |                                  |

お問い合わせ

**板野町消費生活相談所**

相談受付時間

月曜日～金曜日 午前9時～午後3時  
※土・日・祝日・年末年始はお休みです。

むっとしたら救急!

☎672-6099 FAX 672-1113

なやみ いつもいない!

☎0120-783-577(フリーダイヤル)

## 防災行政無線を使った全国一斉の情報伝達訓練を実施します 5月20日(水) 午前11時頃に実施します

板野町では、地震や武力攻撃などが起こった時に、全国瞬時警報システム（Jアラート）（※）から送られてくる国からの緊急情報を確実に皆様へお伝えるため、情報伝達訓練を行います。

町内49カ所に設置してある防災行政無線屋外スピーカーおよび個別受信機から、一斉に放送されますので、本当の災害とお間違えのないようご注意ください。

| 情報伝達手段 | 放送内容                                                                           |
|--------|--------------------------------------------------------------------------------|
| 防災行政無線 | 「(上り4音チャイム)<br>+ (これは、Jアラートのテストです。) × 3<br>+ (こちらは、防災板野町役場です。)<br>+ (下り4音チャイム) |



注) 板野町以外の地域でも、全国的に情報伝達試験が実施されます。

（※）Jアラートとは、地震・津波や武力攻撃などの災害時に国から送られてくる緊急情報を、人工衛星などを活用して瞬時に情報伝達するシステムです。

【お問い合わせ】 役場総務課 ☎ 672-5980

## 令和2年度 狂犬病予防集合注射 (補正) 日程表

| 日 程           | 6月5日(金)                        |
|---------------|--------------------------------|
| 時 間           | 場 所                            |
| 午後5時15分～5時25分 | 大寺 亀山神社                        |
| 午後5時35分～5時45分 | 川端 八幡神社                        |
| 午後5時55分～6時5分  | 那東 富士ファニシアふれあい<br>プラザ(ふれあいプラザ) |
| 午後6時15分～6時25分 | 下庄 八幡神社                        |

狂犬病予防注射および登録を4月中に実施しましたが、まだ多くの飼い犬が受けていないため次の日程で実施します。

まだ受けていない飼い犬は必ず受けてください。

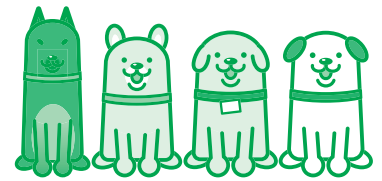
※1頭につき(登録料金3,000円 注射料金3,300円)

※登録済みの方は、事前にお送りした注射整理票をご持参ください。

【お問い合わせ】

役場環境生活課

☎ 672-5987



## ひとり親家庭の母・父および 寡婦のための 「就業支援講習会」受講者募集

ひとり親家庭の母・父および寡婦の就業を支援し、自立と生活の安定を図るため、就業に役立つ技能の習得や、資格を取得するための就業支援講習会を開催します。(受講料 無料)

詳細は、徳島県母子寡婦福祉連合会のホームページまたはお問い合わせください。

問・申込

公益財団法人 徳島県母子寡婦  
福祉連合会 ☎ 654-7418

〈講習科目と開催期間など〉

| 科 目                                                                                                           | 開 催 日 時 等                                     |
|---------------------------------------------------------------------------------------------------------------|-----------------------------------------------|
| 介 護 職 員 初 任 者 研 修                                                                                             | 6月7日(日)～11月8日(日)<br>9:30～16:30(講義・演習15日/実習1日) |
| 医 療 事 務 講 習                                                                                                   | 7月4日(土)～11月8日(日)<br>10:00～16:00(土曜7日・日曜8日)    |
| パソコン講習                                                                                                        | パソコン講習:土日コース<br>(徳島県立総合福祉センター)                |
|                                                                                                               | 7月4日(土)～10月4日(日)<br>13:00～16:00(上記期間中の土・日8日間) |
| 就 職 支 援 セ ミ ナ ー                                                                                               | パソコン講習:夜間コース<br>(徳島県立総合福祉センター)                |
|                                                                                                               | 6月3日(水)～6月26日(金)<br>19:00～21:00(上記期間中の水・金8日間) |
| 親 子 で 学 ぼう !<br>観 光 英 語 検 定 3 級 講 習<br>お び び 英 語 検 定 講 座 (3 級 レベル)<br>(対 象 : 一 人 親 と 小 学 5 年 生 ~ 高 校 生 の 児 童) | 7月4日(土) 10:00～12:00                           |
|                                                                                                               | 11月8日(日) 13:30～16:30                          |
|                                                                                                               | 7月4日(土)～10月4日(日)<br>10:00～16:00(土曜7日・日曜4日)    |

### 感震ブレーカー設置 補助金交付事業

感震ブレーカーとは、地震発生時に一定以上の揺れを感知すると自動的に通電を止めるものです。

地震に伴う出火・延焼の防止を図るため、感震ブレーカーの設置に対する補助金交付事業を昨年度に引き続き開始しています。

詳しくは、役場総務課防災担当までお問い合わせください。

**問** 役場総務課 ☎672-5980

### 証明書コンビニ交付サービス 一時停止

税証明書の年度更新作業のため、6月2日と11日の終日、サービスを停止します。住民票をはじめ、全ての証明書の交付ができません。

6月12日からは、令和2年度（令和元年中）所得課税証明書を取得することができます。

新型コロナウイルスによる日程変更の場合は、町ホームページでお知らせします。

**問** 役場住民課戸籍係 ☎672-5985  
役場税務課 ☎672-5983

### 令和2年度 工業統計調査を実施します

令和2年6月1日から始まる調査で、調査結果は中小企業施策や地域振興などの基礎資料として活用されます。調査票へのご回答をお願いいたします。

経済産業省  
徳島県  
板野町



工業統計キャラクター  
コウちゃん



## ファミリースポーツの ご案内



**日時**：5月22日（金）  
午後7時30分～

**場所**：カローリング協会あせび板野健康の館  
（健康の館）アリーナ内

**種目**：ラージ卓球・ファミリーバドミントン・  
バウンドテニス

**準備物**：室内シューズ・水分補給のための水筒

※ラケットには限りがございますので、ラケットをお持ちの方は  
ご持参ください。

※町広報のため写真等を撮影することをご了承ください。

【お問い合わせ】 板野町教育委員会 ☎672-0136 板野町健康の館 ☎672-3333

## 夏のごみ収集時間 変更について

午前 **7時30分**までに  
(6月～9月)

6月から9月までの夏期の間、衛生管理と  
ごみ収集の能率向上を図るため、収集時間が  
早くなります。

ごみは決められた日の午前7時30分までに  
決められた場所に出してください。

役場環境生活課

## 板野町消費者協会 会員募集

日常にある消費問題や私たちにもできるエシカル消費について、一緒に学んだり活動してみませんか。新たな活動のアイデアも募集しています。

### 【活動内容】

- ・定例会への出席  
消費生活やエシカル消費について学びます。
- ・情報交換
- ・イベントに参加  
ほかにも、年間を通じて活動を行っています。  
消費者協会の活動に興味を持たれた方は、役場産業課までお問い合わせください。

### 【お問い合わせ】

役場産業課 ☎672-5994

# 板野びよん太スポーツクラブ

町民スポーツ  
SPORTS

| 日                                                                                 | 月  | 火                                                                            | 水                                      | 木                       | 金                                                                            | 土                                       |
|-----------------------------------------------------------------------------------|----|------------------------------------------------------------------------------|----------------------------------------|-------------------------|------------------------------------------------------------------------------|-----------------------------------------|
|  |    |                                                                              |                                        |                         | 1<br>新型コロナウイルス感染拡大防止のためお休みです。(4月20日現在)<br>※5月7日以降については事前に、各サークル代表者に確認してください。 | 2                                       |
| 3                                                                                 | 4  | 5<br>新型コロナウイルス感染拡大防止のためお休みです。(4月20日現在)<br>※5月7日以降については事前に、各サークル代表者に確認してください。 | 6                                      | 7<br>ショートテニス<br>楽しいテニス  | 8<br>カローリングサークル<br>気軽に卓球<br>気軽にバド<br>バドサークル<br>グラウンドゴルフ                      | 9<br>Jrテニス教室<br>中級テニス教室<br>チアダンス教室(南公)  |
| 10                                                                                | 11 | 12<br>カローリングサークル<br>気軽に卓球<br>気軽にバド<br>バドサークル<br>グラウンドゴルフ                     | 13<br>さわやかテニス<br>楽しいテニス<br>ピンポンクラブ(体セ) | 14<br>ショートテニス<br>楽しいテニス | 15<br>カローリングサークル<br>気軽に卓球<br>気軽にバド<br>バドサークル<br>グラウンドゴルフ                     | 16<br>Jrテニス教室<br>中級テニス教室<br>チアダンス教室(南公) |
| 17                                                                                | 18 | 19<br>カローリングサークル<br>気軽に卓球<br>気軽にバド<br>バドサークル<br>グラウンドゴルフ                     | 20<br>さわやかテニス<br>楽しいテニス<br>ピンポンクラブ(体セ) | 21<br>ショートテニス<br>楽しいテニス | 22<br>カローリングサークル<br>気軽に卓球<br>気軽にバド<br>バドサークル<br>グラウンドゴルフ                     | 23<br>Jrテニス教室<br>中級テニス教室<br>チアダンス教室(南公) |
| 24                                                                                | 25 | 26<br>カローリングサークル<br>気軽に卓球<br>気軽にバド<br>バドサークル<br>グラウンドゴルフ                     | 27<br>さわやかテニス<br>楽しいテニス<br>ピンポンクラブ(体セ) | 28<br>ショートテニス<br>楽しいテニス | 29<br>カローリングサークル<br>気軽に卓球<br>気軽にバド<br>バドサークル<br>グラウンドゴルフ                     | 30<br>Jrテニス教室<br>中級テニス教室                |
| 31                                                                                |    |                                                                              |                                        |                         |                                                                              |                                         |

プログラムの詳細につきましては、板野びよん太スポーツクラブ(☎635-4828)へお気軽にお問い合わせください。

## 今月のSDGs

### 目標4 質の高い教育をみんなに

すべての人への公平で質の高い教育を提供し生涯学習の機会を促進する

途上国においては小学校に通えない子どもが6,000万人以上、15歳以上で読み書きできない人は7億人以上、うち3分の2が女性といわれています。

教育を受けることは貧困や差別のない、持続可能な社会をつくる基盤となります。男女差・経済力の格差、障害の有無や個性などに関係なく、すべての人に平等に、かつ質の高い教育を受ける権利を確立することがこの目標となります。

日本では義務教育は当たり前で確立されていますが、障がい者や不登校の子どもたちへの継続した学びの場の確保や、地域ぐるみでの支援、生涯学習の体制など、教育の機会の可能性はまだあると思われます。

防災教育、安全教育、また消費者教育もその一つです。そのような機会に参加することが目標達成の一歩となります。今自分にできることを考えてみましょう。



【お問い合わせ】 板野町消費生活相談所 ☎ 672-6099

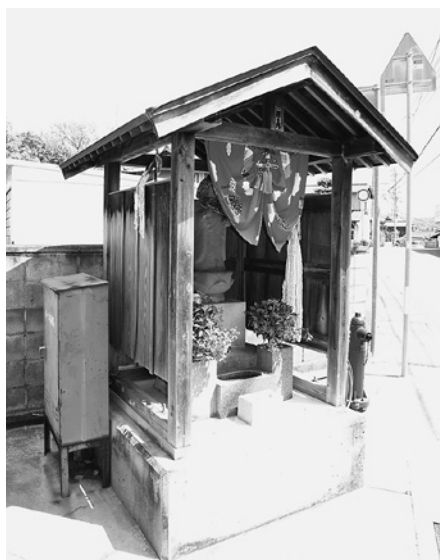


# ふるさと板野歴史散歩

## 『六人童子』地蔵いずいた

昭和六（一九三二）年、郷土史家横山春陽により発刊された『秘層を掘る』と題された阿波の伝説集がある。九十年近く前に刊行され、郷土の伝説や民俗の話三百篇がおさめられ、もう阿波の古典となったといってもいい。

横山春陽は阿波の郷土史家だったが、土佐の出身である。高知県香美郡山田町で生まれ、阿波に招聘され、地元新聞社で活躍しながら、阿波の郷土史を研究した。『秘層を掘る』他、『阿波人物鑑』



金泉寺前四ツ辻にある地蔵尊

『石が語る阿波』『大阿波の横顔』など、幾多の著書をしてしている。

その『秘層を掘る』の中に、何篇かの、我が板野町を舞台にした伝説がある。今月はその一篇「六人童子」を紹介したい。

清流吉野川に架せる大寺橋の南詰を東へ下る五丁餘、桑園の中に埋もれた数戸の部落がある。其處の富豪の家に育てあげられた一人の美しい娘があった。風にも堪えぬ楚々とした美しい姿と共に、伸びて来た心の

芽は何時か異性を戀ふる年頃であつた。凝と傾けた耳に弱々として尺八の音、彼の女はうつとりとなつ

た。毎夜同じ時刻に同じ様子を尺八の音は、彼の女の耳に喰ひ入つて行くのだった。或る夜の事彼の女は、微妙な尺八の音をたよりにそと家を出た。吸寄せらるゝ様に逍遙ひ出た女の眼に映つたのは、世にも美しい少年の姿であつた。彼の女は其温かい胸に顔を埋めて泣いた。甘い私語に更くる夜が幾夜か続いた後、娘の姿は煙の様に消えた。それから後村には續いて不思議が湧いた。

村の男が渴いた咽喉を濕さうと覗いた井戸の中に、變な物が浮いてゐた。野良へ出てゐる百姓をよび集めて引上げてみると、それは隣村の若衆だつた。翌日も其翌日も其井戸の中に、若い男の屍體が浮かんでゐた……若い女の笑顔を求めて、村から村へ通ふて行く夜道の四ツ辻に、一つ古井戸があつた。其傍を通りかゝると、ふらりと出る濃艶な姿の女が、「もし、芝居へ行きませう」と森惑に満ちた眼に物を言はせて誘つた。男が警戒してゐると

見ると、袂を引き袖にすがつた。誘はるゝ儘について行くと美しい野原に設けられた舞臺には、今や芝居の最中である。夢見心持で見物してゐた若者の躰は、翌朝井の中の水面に浮かんでゐた。斯うした事が重ねられて死んだ者は六人を數へた。其後妖しい女の噂はバツタリ消えた。そして夜な、四ツ辻から聞こえて来る泣く、笑ふ、罵る、わめく人の聲は闇を破つて村人を脅かした。それのみか、夜が更けると共に六つの黒い顔は、西に東に北に南に飛び違ふた。それを誰云ふとなく六人童子といつて、日が暮れると其處を通る人は、一人も無くなつて了つた。

續いて起こる不吉に里人は心を痛め、色々と協議した結果、女連中が發起となつて、多くの費を投じて地蔵尊を建立した。夫から後は六人童子の聲も姿も消えてしまつて、今日迄何の變事も無くなり、古井戸も明路末葉の大洪水に潰れてしまつた。六人童子も菩薩の



## 提 高 数



## とくしまクラシックカー フェスティバル

### 中止のお知らせ

5月17日(日)に予定しておりました「とくしまクラシックカーフェスティバル」につきましては、新型コロナウイルス感染症拡大防止および来学者の皆様を安全を考慮し、開催を中止することといたしました。

ご参加を予定されていた皆様におかれましては、大変申し訳ございませんが、何卒ご理解いただきますようお願い申し上げます。

#### 【お問い合わせ】

徳島工業短期大学 ☎ 672-2311

## 乳幼児健診、 各種教室等の延期について

新型コロナウイルスの感染拡大を予防するため5月の健診、教室につきましては延期となりましたのでお知らせします。

#### 【延期となる健診・教室】

乳児健診、1歳6か月児健診、3歳健診、聴力検査  
おなかシェイプ運動教室、男性チャレンジ教室

再開日程が決まり次第、個別通知でお知らせします。  
なお、計測・個別相談については電話でお問い合わせください。

ご理解をいただきますようお願いいたします。

#### 【お問い合わせ】

役場福祉保健課 健康相談室・子育て相談センター  
☎ 672-5580



|    |    |    |
|----|----|----|
| 安  | 平  | 氏名 |
| 藝  | 尾  |    |
| 明  | 信  |    |
| 85 | 88 | 年齢 |
| 川  | 大  | 住所 |
| 端  | 寺  |    |

お悔やみ申し上げます

|   |   |   |   |   |   |     |      |
|---|---|---|---|---|---|-----|------|
| 四 | 大 | 大 | 東 | 吉 | 山 | 松   | 親の氏名 |
| 宮 | 地 | 前 | 東 | 川 | 本 | 本   |      |
| 弘 | 隆 | 善 | 稜 | 武 | 龍 | 憲   | 子の名  |
| 喜 | 央 | 彦 | ・ | 志 | 司 | 悟   |      |
| ・ | ・ | ・ | ・ | ・ | ・ | ・   | 住所   |
| 真 | 優 | 弘 | 未 | 千 | 美 | あゆみ |      |
| 理 | 希 | 美 | 夕 | 明 | 咲 | 彩   |      |
| 暖 | 春 | 裕 | 結 | 心 | 紬 | 彩   | 性別   |
| 大 | 馬 | 翔 | 菜 | 葵 | 葵 | 芭   |      |
| 西 | 西 | 川 | 大 | 中 | 川 | 那   | 住所   |
| 中 | 中 | 端 | 寺 | 久 | 端 | 東   |      |
| 富 | 富 | 端 | 寺 | 保 | 端 | 東   | 性別   |
| 男 | 男 | 男 | 女 | 男 | 女 | 女   |      |

お誕生おめでとうございます

## ま ち の う ご き



|    | 東地区   | 西地区   | 南地区   | 合計     | 前月比 |
|----|-------|-------|-------|--------|-----|
| 男  | 3,573 | 1,241 | 1,660 | 6,474  | 16  |
| 女  | 3,918 | 1,328 | 1,700 | 6,946  | 8   |
| 合計 | 7,491 | 2,569 | 3,360 | 13,420 | 24  |
| 世帯 | 3,263 | 1,075 | 1,394 | 5,732  | 35  |

令和2年4月22日現在

● 人を傷つけるラクガキはやめましょう ●

| 17                                                               | 16                         | 15                             | 14                         | 13                                     | 12 | 11                                                                       | 10                   | 9 | 8                           | 7 | 6    | 5           | 日     |
|------------------------------------------------------------------|----------------------------|--------------------------------|----------------------------|----------------------------------------|----|--------------------------------------------------------------------------|----------------------|---|-----------------------------|---|------|-------------|-------|
| 日                                                                | 土                          | 金                              | 木                          | 水                                      | 火  | 月                                                                        | 日                    | 土 | 金                           | 木 | 水    | 火           | 曜日    |
| 資源ごみ・大型複合(粗大)ごみ持込回収(板野町環境センター) 午前9時～午後4時<br>大坂口御番所跡開館 午前10時～午後4時 | おはなし会(文化の館・図書館) 午後2時30分～3時 | 管理栄養士による栄養相談(町民センター) 午前10時～12時 | はらぺこクラブ(東公会堂) 午前9時30分～午後1時 | 心配ごと行政相談(町民センター) 午後1時30分～4時(受付3時30分まで) |    | 資源ごみ・大型複合(粗大)ごみ持込回収(板野町環境センター) 午前9時～午後4時<br>保健師による健康相談(町民センター) 午前10時～12時 | 大坂口御番所跡開館 午前10時～午後4時 |   | 若い世代の血糖相談(町民センター) 午前10時～12時 |   | 振替休日 | こどもの日<br>立夏 | 行事/事業 |

町民カレンダー  
5月の予定

あなたの行事を書き込んでご利用ください。

# Calendar

| 10                                                                | 9 | 8                                        | 7                    | 6 | 5                                          | 4 | 3                                         | 2 | 1                                                          | 日     |
|-------------------------------------------------------------------|---|------------------------------------------|----------------------|---|--------------------------------------------|---|-------------------------------------------|---|------------------------------------------------------------|-------|
| 水                                                                 | 火 | 月                                        | 日                    | 土 | 金                                          | 木 | 水                                         | 火 | 月                                                          | 曜日    |
| 巡回職業相談(南公会堂) 午後1時30分～3時<br>心配ごと行政相談(町民センター) 午後1時30分～4時(受付3時30分まで) |   | 資源ごみ・大型複合(粗大)ごみ持込回収(板野町環境センター) 午前9時～午後4時 | 大坂口御番所跡開館 午前10時～午後4時 |   | 芒種<br>狂犬病予防集合注射(補正日)(亀山神社など) 午後5時15分～6時25分 |   | 心配ごと児童・福祉相談(町民センター) 午後1時30分～4時(受付3時30分まで) |   | 保健師による健康相談(町民センター) 午前10時～12時<br>特設人権相談所(町民センター) 午後1時30分～4時 | 行事/事業 |

町民カレンダー  
6月の予定



新型コロナウイルス感染拡大防止のため、掲載内容に変更が生じる場合があります。



● 受けようがん検診 受けよう特定健診 ●

| 31                   | 30 | 29 | 28 | 27                                                                    | 26 | 25                                       | 24                   | 23 | 22                                           | 21 | 20                        | 19                                                                          | 18 | 日                             |       |
|----------------------|----|----|----|-----------------------------------------------------------------------|----|------------------------------------------|----------------------|----|----------------------------------------------|----|---------------------------|-----------------------------------------------------------------------------|----|-------------------------------|-------|
| 日                    | 土  | 金  | 木  | 水                                                                     | 火  | 月                                        | 日                    | 土  | 金                                            | 木  | 水                         | 火                                                                           | 月  | 曜日                            |       |
| 大坂口御番所跡開館 午前10時～午後4時 |    |    |    | つくしの会(東公会堂) 午後1時30分～午後3時<br>心配ごとと交通事故相談(町民センター) 午後1時30分～4時(受付3時30分まで) |    | 資源ごみ・大型複合(粗大)ごみ持込回収(板野町環境センター) 午前9時～午後4時 | 大坂口御番所跡開館 午前10時～午後4時 |    | ファミリースポーツ ラージ卓球・ファミリーバドミントンほか(健康の館) 午後7時30分～ |    | まちかどサロン(東公会堂) 午前9時30分～12時 | 小満<br>巡回職業相談(東公会堂) 午後1時30分～3時<br>心配ごとと法律・人権相談(町民センター) 午後1時30分～4時(受付2時30分まで) |    | ハンドメイドクラブ(東公会堂) 午後1時30分～3時30分 | 行事/事業 |

| 5 月          |              |              |              |              |              |              |              |              |              |              |              |               |              |              | 月            |              |              |              |         |
|--------------|--------------|--------------|--------------|--------------|--------------|--------------|--------------|--------------|--------------|--------------|--------------|---------------|--------------|--------------|--------------|--------------|--------------|--------------|---------|
| 23           | 22           | 21           | 20           | 19           | 18           | 17           | 16           | 15           | 14           | 13           | 12           | 11            | 10           | 9            | 8            | 7            | 6            | 5            | 日       |
| 土            | 金            | 木            | 水            | 火            | 月            | 日            | 土            | 金            | 木            | 水            | 火            | 月             | 日            | 土            | 金            | 木            | 水            | 火            | 曜日      |
| くまのこクリニック    | 内科診療所        | みやざきクリニック    | ファミリークリニック   | 近藤内科医院       | 新野医院         | 福島内科         | 片山医院         | ズクリニックス      | ルナウイメン       | 三愛内科         | 井上病院         | 竹本内科          | 吉野川病院        | 整形外科         | こまつばらクリニック   | 藍住川島クリニック    | 小松泌尿器科       | きたじま田岡病院     | 病院名     |
| 北島町 678-7141 | 板野町 672-6618 | 板野町 672-5148 | 板野町 672-5630 | 板野町 672-0571 | 板野町 672-4970 | 北島町 698-2625 | 北島町 697-2322 | 板野町 672-0176 | 板野町 672-1185 | 板野町 672-0174 | 板野町 672-0174 | 藍住町 693-11003 | 藍住町 678-7727 | 北島町 698-6111 | 北島町 698-5108 | 藍住町 692-1277 | 北島町 698-1234 | 北島町 698-1234 | 住所/電話番号 |

| 6 月          |              |              |              |              |              |              |              |              |              |              |              |              |              |              | 5 月          |              |              |              |              |         |  |  |  |  |  |  |  |  |  | 月 |
|--------------|--------------|--------------|--------------|--------------|--------------|--------------|--------------|--------------|--------------|--------------|--------------|--------------|--------------|--------------|--------------|--------------|--------------|--------------|--------------|---------|--|--|--|--|--|--|--|--|--|---|
| 10           | 9            | 8            | 7            | 6            | 5            | 4            | 3            | 2            | 1            | 31           | 30           | 29           | 28           | 27           | 26           | 25           | 24           | 日            |              |         |  |  |  |  |  |  |  |  |  |   |
| 水            | 火            | 月            | 日            | 土            | 金            | 木            | 水            | 火            | 月            | 日            | 土            | 金            | 木            | 水            | 火            | 月            | 日            | 曜日           |              |         |  |  |  |  |  |  |  |  |  |   |
| かまだ眼科        | クリニックス       | 谷口耳鼻咽喉科      | 春藤内科胃腸科      | 北島こどもクリニック   | 香川内科         | 井上医院         | 芳川病院         | 浦田病院         | 川原眼科         | 上板整形外科       | 眼科内科         | きたじま皮膚科      | 井関クリニック      | 友成医院         | 野田(五)医院      | 野田(泰)医院      | 井内内科         | 胃腸科医院        | 田根内科         | 病院名     |  |  |  |  |  |  |  |  |  |   |
| 松茂町 678-8585 | 松茂町 699-2787 | 松茂町 699-3777 | 松茂町 699-3777 | 北島町 697-2221 | 藍住町 692-9770 | 松茂町 699-8070 | 松茂町 699-5355 | 松茂町 699-2921 | 上板町 694-8388 | 上板町 637-6600 | 北島町 698-8887 | 北島町 678-7010 | 上板町 637-6066 | 上板町 694-5515 | 上板町 694-2008 | 上板町 694-2009 | 上板町 694-5353 | 北島町 698-0123 | 北島町 698-0123 | 住所/電話番号 |  |  |  |  |  |  |  |  |  |   |

※休日・夜間緊急病院は、変更している場合がありますので、必ず電話してから受診してください。

## 当番医

担当時間  
平日 18時～22時  
休日 9時～22時

北島町 きたじま田岡病院(全日対応ですが、確認すること。)  
藍住町 稲次病院(水曜日・土曜日 受診前に要電話連絡)  
板野町 東徳島医療センター(対応日は確認すること。)

担当時間以外の深夜の救急

● 守ろう人権 みんなの幸せ ●

はばたけ  
未来っ子  
徳島ヴォルティスサッカー教室  
楽しかったよ!!  
板野東幼稚園



ボールを優しくさわってお散歩!



次は何するの楽しみだね

2月20日に板野東幼稚園・大坂分園の子どもたちが、徳島ヴォルティスの方と一緒にサッカーを楽しみました。登園すると「サッカー早くやりたいな」と始まるのを心待ちにしていた。コーチの楽しい雰囲気には引き込まれながら、まずは鬼ごっこをして体を温めました。次にボールを使うと、「できたよ見てー」とボールを投げて取れたことを喜んで、ボールが逃げないように少しずつ足で触ってコートに散歩したりして、夢中になっていま

した。他にも元気いっぱいボールを追いかけてゲームをするなど、子どもたちにとって貴重な時間になりました。教室が終わると笑顔でコーチと握手し、「もっとしたかったなあ」「また来てね」と伝えていた子どもたち。  
今回教えていただいたことを取り入れて、これからもみんなが体を動かすことを楽しめるようにしていきたいと思えます。徳島ヴォルティスの皆様、楽しい時間を作っていただき本当にありがとうございます。

図書館からのお知らせ

●おはなし会  
日時 5月16日(土)  
午後2時30分

会場 文化の館 図書館  
内容 紙芝居や絵本のよみきかせ  
無料です。

●新しくはいる本  
【一般書】  
はじめての花との暮らし

季節の保存食 榎本 美沙/著  
あしたの華姫 島中 恵/著  
告解 伊坂 幸太郎/著

逆ソクラテス 島田 雅彦/著  
スノードロップ 村上 春樹/著  
猫を捨てる 篠田 節子/著

四神の旗 篠田 節子/著  
夜の森の騎士 篠田 節子/著  
江戸の夢びらき 松井 今朝子/著

あの本は読まれているか  
ラーラ・ブレスコット/著

【児童書】  
まほうのおまめ 松本 春野/文・絵  
江戸で花開いた元禄文化 深光 富士男/著

ごきげんな毎日 いとう みく/著  
おぼけえほん 最上 一平/著  
ひとはなくもの みやの すみれ/著

やたいのおやつ ふじもとのりこ/著  
ダンゴムシがやってきた くすのき しのり/著

文化の館だより

No. 290

新着図書案内

【女神のサラダ】

瀧羽 麻子/著

心身とも限界を迎えた会社員の沙帆は、違う環境でやり直したいと群馬の農場に転職するが……。全国各地を舞台に、農業に関わる想いと悩みを描いた8つの短編集。



【おいで、アラスカ!】

アンナ・ウォルツ/著

子犬のとき飼っていたアラスカが、転校してきたスフェンの介助犬になっていた。それを知ったバーゲルは真夜中にスフェンの部屋を訪ね、アラスカを連れ去ろうと計画するが……。



5月・6月の休館日 表中

| 5月 |    |    |    |    |    |    |
|----|----|----|----|----|----|----|
| 日  | 月  | 火  | 水  | 木  | 金  | 土  |
|    |    |    |    |    | 1  | 2  |
| 3  | 4  | 5  | 6  | 7  | 8  | 9  |
| 10 | 11 | 12 | 13 | 14 | 15 | 16 |
| 17 | 18 | 19 | 20 | 21 | 22 | 23 |
| 24 | 25 | 26 | 27 | 28 | 29 | 30 |
| 31 |    |    |    |    |    |    |

| 6月 |    |    |    |    |    |    |
|----|----|----|----|----|----|----|
| 日  | 月  | 火  | 水  | 木  | 金  | 土  |
|    | 1  | 2  | 3  | 4  | 5  | 6  |
| 7  | 8  | 9  | 10 | 11 | 12 | 13 |
| 14 | 15 | 16 | 17 | 18 | 19 | 20 |
| 21 | 22 | 23 | 24 | 25 | 26 | 27 |
| 28 | 29 | 30 |    |    |    |    |

あとがき

朝起きて、身支度を整え学校や仕事に行く。休日は友人や家族とご飯を食べにでかける。

新型コロナウイルス感染症拡大防止のため、全国各地で学校の臨時休校や外出の自粛など様々な影響を受けています。

今まで、当たり前であった日常が当たり前ではないことを強く感じさせられます。今、自分たちができることを考えながら、1日も早い終息を願います。