



# すがお

発行：板野町役場

徳島県板野郡板野町吹田字町南22-2  
企画・編集：総務課 TEL672-5980



## まちの表情

### 板野町成人式

1月9日(日)、板野町成人式が、文化の館さくらホールで執り行われました。

午前には、昨年中止となった令和3年の成人式が行われ、該当者140名のうち、男性33名、女性33名、計66名の方が出席されました。午後には、令和4年の成人式が行われ、該当者146名のうち、男性50名、女性50名、計100名の新成人が出席されました。

感染症対策のため、式典の内容が例年よりも短縮されましたが、成人として新たなスタートを切るこの日は、皆さんにとって、忘れられない思い出になることでしょう。

## もくじ

- 瑞宝双光章おめでとうございます……………2
- 新成人おめでとうございます……………3
- 板野町議会だより…………… 4・5
- 板野町ため池マップ・ため池浸水想定区域図について… 6・7
- お知らせ…………… 8～18
- 町民スポーツ…………… 19
- ふるさと板野歴史散歩…………… 20
- まちのうごき…………… 21
- 町民カレンダー…………… 22・23
- はばたけ未来っ子(大坂分園・分校)…………… 24
- 文化の館だより311…………… 24

瑞宝双光章

おめでとうございます



坂東 伊勢夫 氏  
88歳(大寺)

郵政事業功勞により、高齢者叙勲として瑞宝双光章を受賞されました。昭和27年から平成5年の永きにわたり、郵政事業に携わってこられました。

坂東さんは「この度ははからずも栄ある瑞宝双光章拝受の栄に浴し、身に余る光栄と存じます。これもひとえに、関係機関の皆さまの支えあってこそこの賜物と心から深く感謝いたしております。在職中、多くの方々と一期一会の心得で携わってまいったことが私の大きな財産です。今後もこの栄誉に恥じることのないよう、多くの方と交流を持ち、地域貢献のため努めて参る所存でございますので、相変わらぬご厚誼、ご鞭撻のほどお願い申し上げます。」と話してくださいました。

食料品の無償提供  
ありがとうございました

岡本製麺株式会社様(中久保)、有限会社近藤商事様(那東)、㊤笠井海産有限会社様(美馬市)、有限会社四国デリカ様(那東)、株式会社阿波食糧(大寺)(順不同)より、食料品の提供がありました。

町では、児童扶養手当の受給者に配布させていただきます。

食料品をご提供いただき、ありがとうございました。



※配布例の一部

厚生労働大臣感謝状 受賞  
おめでとうございます

11月9日(火)、徳島県庁において薬物乱用防止功労者表彰式が開催され、岡本英樹さん(西中富)が厚生労働大臣感謝状を受賞されました。平成24年から徳島県薬物乱用防止協会の会長を務められており、10年にわたって活動に従事された功績によるものです。



岡本 英樹 氏 (西中富)

岡本さんは、「この感謝状をいただけたのは、多くの方々のご協力・ご指導の賜物です。今後も地域に貢献できるよう活動に取り組んで参ります。」と話してくださいました。

令和3年度 板野町文化祭

場所 文化の館  
入場料 無料

板野町文化協会のみなさんが、この一年間の成果を発表する文化祭を開催します。

第36回 文化展

日時 3月5日(土)から6日(日)  
午前10時~午後5時

作品 写真・書道・手芸・洋画  
日本画・華道など

チャリティバザー(予定)



【お問い合わせ】 文化の館 ☎672-5888

第24回 芸能祭

日時 3月6日(日) 無観客で開催  
※後日AIテレビで放映予定

舞台 板野町紹介  
詩吟・コーラス・舞踊  
バトントワリング・エレキギター



# 板野町成人式 おめでとうございます

1月9日(日)、文化の館さくらホールで、令和3年延期分と令和4年板野町成人式が執り行われました。

式典では、玉井町長から「成人としての自覚と責任を持ち、自分の目標に向かって心豊かに歩んでほしい」と式辞があり、来賓の方からも温かい祝辞をいただきました。

新成人代表の謝辞では、令和3年代表の柿本千裕さんが「これまで支えてくださった方々への感謝の気持ちを忘れず、社会へ貢献していく」と決意し、令和4年代表の中平葵衣さんは「自分自身で考え、判断し、行動する力やあきらめない強い気持ちを持つことの大切さを感じた」と語りました。

## 【令和3年】



記念品を受け取る三木有人さん



新成人を代表して謝辞を述べる柿本千裕さん



みんなで並んで記念撮影



## 【令和4年】



記念品を受け取る松浦銀史郎さん



新成人を代表して謝辞を述べる中平葵衣さん



みんなで並んで記念撮影



# 会 だ よ り

## ●一般質問 12月14日の一般質問における質問者と質問内容は次のとおりです。

一般質問では、質問の要旨を踏まえ町長や担当職員等により現状や取組状況について回答をしています。

質問者(質問順)	質問事項	質問の要旨
三原 大輔 議員	1.石井町が提案している新火葬場 広域整備事業について  2.道の駅いたのに設置されている 水素ステーションについて  3.板野町内で路線バスを利用した 際の運賃助成について  4.小中学校でのICTを活用した オンライン授業の推進について  5.板野町文化の館空調設備の改 善計画について	①石井町提案の広域整備事業は板野町のみが前向きと新聞報道 で出たが、新火葬場広域整備事業の話合いの進捗状況を教 えてください。 ②今後、広域整備事業の実現に多くの時間が掛かるようなら、 実現するまでの間だけでも、限定的に葬祭場利用料の助成を 検討してみたいか。  ①以前の質問で、徳島バス(株)が導入した水素エネルギーで走 る燃料電池バスを板野方面へ走らせてもらえるよう要望を出 してほしいとお伝えしたが、徳島バス(株)に連絡してくれま したか。 ②板野町に設置する水素ステーション運営は東亜合成ですが、 費用負担を板野町がするのであれば、利用率のモニタリング を行うべき。年間1,150万円という高額な税金を投入し ている事業なので、常に監視し、運営改善につなげる必要が あると思うが、今後どのようにモニタリングしていくつもりか。  ①板野町内での人の移動が活性化し、経済効果と交通難民の解 消、道の駅いたのの交流機能も最大限発揮できるように、道 の駅いたののバス停留所を中心に、板野町内の停留所から、 板野町内の停留所へのバス利用料金に助成を行い、町内の利 用であれば、誰もが無料で路線バスを利用でき、板野町内を 移動できるようにしてみたいか。  ①板野町での小中学校のオンライン授業の配信状況は現在どう なっていますか。 ②オンライン授業を活用した、不登校児童への対応は考えてい ますか。もし考えているなら、いつ頃までに対応できるよう 予定しているのかお聞かせください。  ①現在文化の館で使用している空調設備の耐用年数は何年ですか。 ②では、その文化の館の空調設備は使用して今年で何年になる のですか。 ③老朽化によるトラブルも多いとのこと。今後空調設備をどう していく予定か。 ④急に空調設備が故障した場合、さくらホール・図書館の利用 含め、対処はどうするつもりか。
石田 実 議員	1.幼稚園の改修計画について  2.各施設の備品の机について  3.消火栓について	①南幼稚園舎の老朽化が進んでいる。大規模改修の計画はある のか。 ②東・西幼稚園についても大規模改修の計画は。  ①ふれあいプラザ・南公民館などの机などは、軽量なものにし てはどうか。  ①道路等に設置してある消火栓の中身は全体把握しているのか。
天羽 生美 議員	1.板野町地球温暖化対策実行計 画について  2.生活困窮世帯に対する灯油代の 助成について	①現プランは削減目標が旧プランの3%に比べて20%と急に 削減目標が高くなっているが、その理由を説明してください。 また目標は達成できると考えているか。 ②温室効果ガスの削減目標を達成する方法として、特に重視し て取り組んでいること、これから重視して取り組みたいと考 えていることはないか。  ①灯油代が高騰しているが、冬を迎え生活に困窮する世帯に灯 油代の助成をすべきでないか。

### ◇御挨拶を申し上げます◇

板野町議会では、新型コロナウイルス感染予防対策を心掛け、議会を開催させていただいております。住民の皆様方には傍聴室への入室の際の一定の制限等に御協力をいただき誠にありがとうございます。板野町議会議員一同、皆様方の御理解・御協力に心より感謝を申し上げます。

# 板 野 町 議

この議会だよりは、町民の皆様に議会の取組や活動をお知らせすることを目的とし定例会等の内容及び結果を掲載しています。

## ●令和3年第4回定例会並びに会議の開催状況

令和3年第4回定例会を令和3年12月6日から15日までの10日間の日程で開催しました。

日付	会議名	会議内容
11月29日	議会運営委員会	第4回定例会の開催・運営を協議
12月6日	本会議	開会・会議録署名議員の指名・会期の決定、 上程議案等の報告・町長の提案理由の説明・議案審議
	全員協議会	事業内容報告・その他
12月7日	厚生常任委員協議会	議案審査並びに所管事項調査
12月8日	総務文教常任委員協議会	議案審査並びに所管事項調査
12月9日	産業建設常任委員協議会	議案審査並びに所管事項調査
12月14日	本会議	一般質問・会期の変更
12月15日	本会議	議案審議・追加議案審議・閉会

## ●議案及び議決結果一覧表

提出された議案、合計9案件を審議し全て可決されました。

議案番号	議案名
議案第1号	令和3年度 板野町一般会計補正予算(第3号) 既定の予算に9,547万円を追加し、予算総額を57億2,235万2,000円とするもの。
議案第2号	板野町子ども家庭総合支援センターの設置及び管理に関する条例の制定について 令和4年度より子ども家庭総合支援拠点として開設する当該センターの設置等について条例の制定を行うもの。
議案第3号	令和3年度 板野町一般会計補正予算(第4号) 既定の予算に1億4,962万1,000円を追加し、予算総額を57億7,650万3,000円とするもの。
議案第4号	令和3年度 板野町特別会計国民健康保険補正予算(第2号) 歳入歳出予算の総額に関係なく歳入歳出予算を補正するもの。
議案第5号	令和3年度 板野町奨学金貸与事業特別会計補正予算(第1号) 既定の予算から273万7,000円を減額し、予算総額を436万9,000円とするもの。
議案第6号	令和3年度 板野町後期高齢者医療特別会計補正予算(第2号) 既定の予算に15万円を追加し、予算総額を1億8,572万7,000円とするもの。
議案第7号	令和3年度 板野町介護保険(保険事業)特別会計補正予算(第2号) 既定の予算に1億1,966万2,000円を追加し、予算総額を15億5,357万4,000円とするもの。
議案第8号	令和3年度 板野町公共下水道事業特別会計補正予算(第2号) 既定の予算に120万円を追加し、予算総額を3億8,312万円とするもの。
議案第9号	モーターボート競走施行について 町財政の伸長を図る目的として、引き続き総務大臣の指定を受け実施することに議会の議決を求めるもの。

# 板野町ため池マップ・ため池浸水想定区域図について

平成30年7月の西日本豪雨に起因するため池の決壊等による人的被害を踏まえ、防災重点ため池を再選定するとともに、緊急時の迅速な避難行動につなげる対策として、ため池が決壊するおそれがある場合や決壊した場合に迅速かつ安全な避難行動がとれるよう、平時から危険な場所などを確認していただくことを目的に「ため池マップ」「ため池浸水想定区域図」を作成しましたので、お知らせします。

つきましては、ため池の所在地や決壊時の浸水予測範囲等についてご確認いただき、緊急時の迅速な避難行動につながるようご活用ください。

## 1. 「ため池浸水想定区域図」の作成方法など

ため池浸水想定区域図は、基盤地図情報から道路・土地・家屋の高さを算出し、国土数値情報から低面粗度係数を設定するとともに、現地調査による実際の状況を踏まえ、氾濫シミュレーションソフトウェアを用いて、ため池の決壊後における浸水予測範囲を地図上で表示したものです。

なお、ため池浸水想定区域図は最大被害を想定し、下記の条件により作成しています。

- ため池の水量は、**満水状態**を想定
- 決壊する場所として、**吐出口周辺**での決壊を想定
- ため池の決壊により、**すべての水が一気に流れ出す**として算出

## 2. 「ため池マップ」「ため池浸水想定区域図」作成ため池と確認方法など

「ため池マップ」「ため池浸水想定区域図」は、防災重点ため池(決壊した場合の浸水区域に家屋や公共施設等が存在し、人的被害を与えるおそれのあるため池)の内、ため池ハザードマップを作成していないため池で作成しており、板野町ホームページで確認できるほか、役場産業課でご覧いただけます。

※**ため池マップ(左上図)**: 防災重点ため池の基本情報(所在地・堤高・堤頂長・貯水量)を記載した地図

※**ため池浸水想定区域図(左下図)**: 防災重点ため池が決壊した場合の浸水予測範囲を図示したもの

地区名	「ため池マップ」「ため池浸水想定区域図」作成ため池
川 端	①3池 (芦谷山1号池 + 芦谷山2号池 + 芦谷山3号池)
吹 田	②市田の池
犬 伏	③榎原1号池 ④榎原2号池 ⑤馬越の池 ⑥虹ヶ谷池 ⑦長谷1号池
松 谷	⑧松谷の池
黒 谷	⑨藤谷1号池

## 3. 今月号掲載の「ため池マップ」「ため池浸水想定区域図」について ※次のページをご覧ください

ため池: **藤谷1号池** 総貯水量: 1,000m<sup>3</sup>

浸水予測範囲(東西): **ため池～町道381号線(地藏寺の東側道路)**

(南北): **ため池～板野西部消防署周辺**

### 【特 徴】

ため池のすぐ近くを除き、住宅地のほとんどが浸水50cm未満(黄色)のエリアとなります。

また、決壊した水が泉福寺谷川を流れて流れることから、泉福寺谷川周辺に影響を及ぼすものと考えられます。

なお、最大被害を想定した場合、ため池の決壊から10分後には全体範囲のほとんどのところまで水が流れてくるものとなっています。

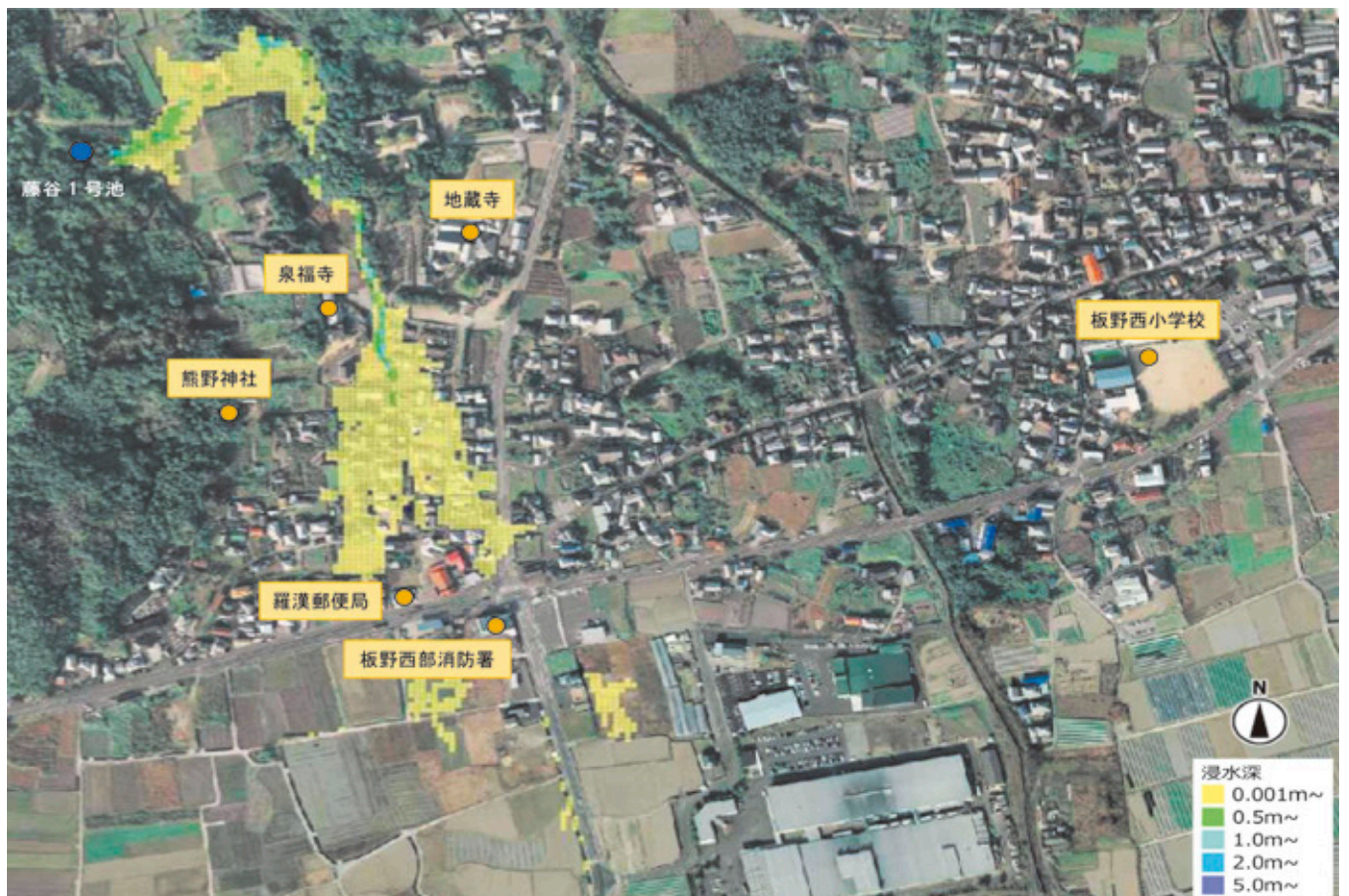
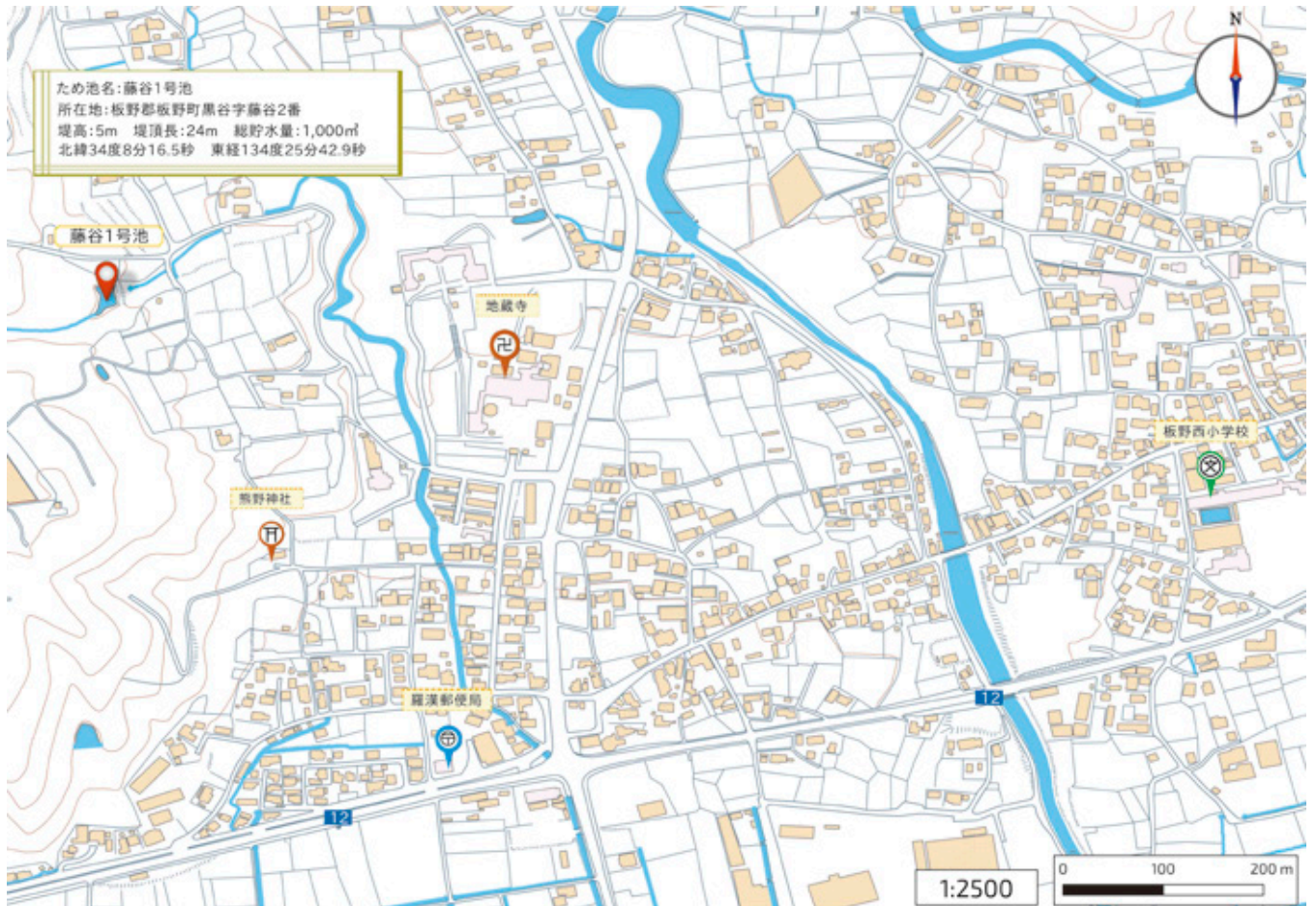
### 【最後に】

ため池浸水想定区域図は、ため池が南海地震などにより大きな被害を受け、ため池の堤防が決壊した場合を想定し、その氾濫水が**決壊60分後**に到達する区域の**最大範囲**と、予想される**浸水の深さ**を表示したものです。

実際の氾濫水の影響がある範囲は、ため池の貯水状況・堤体の被害程度・周辺の土地利用状況等により、これと異なる可能性もありますが、地震等が発生した場合はあわてず周囲の安全を確認し、まずは浸水予想範囲の外側へ移動するよう心がけましょう。

【お問い合わせ】 産業課 ☎672-5994





# 所得税確定申告・町県民税申告について

(申告相談期間)令和4年2月16日～3月15日

## 【申告が必要な方】

1. 令和4年1月1日現在、板野町に住所を有する方で令和3年中(令和3年1月1日～令和3年12月31日)に所得のあった方
2. 給与所得者で次のような方
  - (1) 給与所得以外に営業、農業、不動産、年金等の所得があった方
  - (2) 2カ所以上から給与の支払を受けている方
  - (3) 令和3年中に退職した方、一定の事業所に勤務していない方
  - (4) その他勤務先にて年末調整がお済みでない方
3. 国民健康保険加入者、後期高齢者医療保険加入者
  - ※ 障害年金・遺族年金等非課税年金を受給されている方は申告の必要がありません。
  - ※ 令和3年中に所得がない場合でも軽減判定のために申告が必要です。
4. 住宅借入金等特別控除、医療費控除、寄付金控除その他控除を受けようとする方など

## 【申告をしなくていい方】

1. 給与支払報告書が勤務先から税務課に提出されてお

り、かつ、収入が給与のみで、その全部が源泉徴収の対象となる年末調整である方

(2ヶ所以上から給与がある場合は全てを合算して年末調整の方)

2. 公的年金等支払報告書が年金保険者から税務課に提出されており、かつ、収入金額が400万円以下の公的年金のみであり、その公的年金の全部が源泉徴収の対象となる方

(障害年金・遺族年金等非課税年金のみを受給されている方を除く)

※ 所得税還付を受けられる方は確定申告の必要がありません。

※ 所得税還付が無い場合でも住民税申告により住民税の税額が変わる場合があります。

## 【申告相談日時】

期間…2月16日～3月15日  
会場…中央公民館  
(役場庁舎北側)  
受付時間…午前9時～12時  
午後1時～4時

## 【申告相談に必要なもの】

1. マイナンバーカードまたは

## ○申告相談日程

申告日	地区
2月16日(水)	矢 武
2月17日(木)	那東・松谷
2月18日(金)	羅漢・黒谷
2月21日(月)	犬 伏
2月22日(火)	古城・唐園
2月24日(木)	下 庄
2月25日(金)	西 中 富
2月28日(月)	西 中 富
3月1日(火)	中 久 保
3月2日(水)	川 端
3月3日(木)	川 端
3月4日(金)	吹 田
3月7日(月)	吹 田
3月8日(火)	大 寺
3月9日(水)	大 寺
3月10日(木)	オリンパス・パノラマ スーパーリッチ
3月11日(金)	郡頭・岡ノ宮・楠ノ本
3月14日(月)	新田・東大寺・高樹
3月15日(火)	大 坂

受付時間 午前9時～正午 午後1時～4時  
会 場 中央公民館(役場庁舎北側)  
※ 指定日に都合がつかない方は、別の日にお越し下さい。

- 個人番号通知カード及び本人確認書類
2. 税務署から郵送された「確定申告のお知らせ」はがき(届いた方のみ)
3. 税務署の「利用者識別番号」通知(お持ちの方のみ)
4. 印鑑
5. 所得の計算に必要な書類、帳簿、領収書、支払調書
- ※ 農業・営業・不動産所得のある方は、収支内訳書(あらかじめ作成をお願いします)
6. 給与所得者・公的年金受給者等については源泉徴収票
7. 生命保険料・地震保険料等の証明書、社会保険料の領収書、国民年金保険料控除

8. 医療費控除を受けられる方は、作成済みの「医療費控除明細書」
- ※ 当日は混雑が予想されますので事前に病院、氏名ごとに金額の集計及び医療費控除明細書の作成をお願い致します(お済みの方から順番にご案内させていただきます)。
9. 障害者控除を受けられる方は、障がい者手帳、障害者控除対象者認定書(介護保険の認定をお持ちの方で一定要件を満たした方について役場福祉保健課で交付されます)等
10. 還付申告をされる方は、通帳または口座番号の分かるもの(本人名義の口座)
- ※ 国税庁ホームページの「確定申告書等作成コーナー」で作成印刷した申告書を郵

## 【お問い合わせ】

税務課 ☎67215983  
FAX 67212533  
鳴門税務署 ☎68514101

送で鳴門税務署へ提出できます。(確定申告期間中であれば、役場でお預かりすることも可能です)

※ e-Taxで自宅パソコンやスマートフォンから申告書を提出することができます。

※ 次の申告をされる方は、鳴門税務署での申告をお願いします。

- ・ 青色申告
- ・ 外国税額控除
- ・ 更正の請求または修正申告
- ・ 住宅取得資金贈与を受けた場合の住宅借入金等特別控除

右記以外でも内容によっては税務署で申告をお願いする場合があります。



## 今月納期の税金・保険料のお知らせ

今月納期の税金・保険料は  
● 後期高齢者医療保険…第7期  
● 介護保険料…第8期  
です。

納期限は

**2月28日(月)**

です。

納め忘れないようお気を  
つけください。

※税金・保険料は、納期限を  
経過し督促状発付の日から  
督促手数料がかかります。

また、納期限までに完納し  
ない場合は、納期限の翌日  
から納付の日までの日数に  
応じ延滞金がかかります。

※町税のお支払いは口座振替  
が便利です。

指定した金融機関やゆう  
ちょ銀行の口座から、町税  
を自動的に振替納付できま  
す。

詳しくは板野町ホームペー  
ジをご覧ください。

【お問い合わせ】

税務課 ☎672-59883

お知らせ

# 鳴門税務署からののお知らせ

## 確定申告会場への入場は「入場整理券」が必要です!

### 《所得税等の確定申告会場》

- ◇開設期間 2月16日(水)～3月15日(火)(土・日・祝日を除く)
- ◇相談受付時間 午前8時30分～午後4時(相談開始は午前9時から)
- ※書類提出受付 午前8時30分～午後5時

### 《入場整理券の入手方法は・・・》



オンラインで  
事前発行

← 友だち追加はこちらから!

又は



確定申告会場で  
当日配付

オンライン事前発行の方法は、①LINEアプリから国税庁LINE公式アカウントを友だち追加、②「トーク」画面から「相談を申し込む」を選択、③税務署や来場希望日時を選択、④内容を確認して「申込」をタップして完了、入場時に申込完了画面を提示すれば入場できます。

入場整理券の当日の配付状況は、国税庁ホームページから確認できます。

- ※申告書等の提出のみであれば、入場整理券は必要ありません。
- ※入場整理券の配付状況に応じて、後日の来場をお願いする場合があります。
- ※「医療費控除の明細書」、「収支内訳書」、「青色申告決算書」等の添付書類は、できる限りご自宅等で事前に作成していただいた上、会場には必要最小限の人数でお越しください。
- ※ご来場の際は、マスクの着用、検温及び手指消毒の実施にご協力をお願いします。
- ※37.5度以上の発熱が認められる場合などは、入場をお断りさせていただきます。

## ご自宅から便利に確定申告

申告書の作成・送信は、**確定申告** **国税庁ホームページで!** [www.nta.go.jp](http://www.nta.go.jp)

国税庁ホームページ「確定申告書等作成コーナー」なら、自宅ですべて所得税、消費税及び贈与税の申告書が作成でき、新型コロナウイルスなどの感染症対策にもつながります。

パソコンで申告する場合に、ICカードリーダーライターをお持ちでなくてもパソコン画面に表示された2次元バーコードをスマホ(マイナンバーカード読取対応)で読み取れば、マイナンバーカードを使ってe-Tax送信できます。

【お問い合わせ】 鳴門税務署 ☎685-4101

## 高齢者用肺炎球菌ワクチン予防接種について

令和3年度高齢者用肺炎球菌ワクチン予防接種の接種対象の方は、接種期限が3月31日(木)までとなっていますので、接種がまだの方で接種を希望する方は、期限内に接種してください。  
※期限内に接種できなかった場合、全額自己負担となります。

### ○令和3年度 接種対象者(接種時、板野町に住民票がある方)

①令和3年度に次の年齢になる方

年齢	対象年月日	年齢	対象年月日
65歳	昭和31年4月2日生～昭和32年4月1日生	70歳	昭和26年4月2日生～昭和27年4月1日生
75歳	昭和21年4月2日生～昭和22年4月1日生	80歳	昭和16年4月2日生～昭和17年4月1日生
85歳	昭和11年4月2日生～昭和12年4月1日生	90歳	昭和6年4月2日生～昭和7年4月1日生
95歳	大正15年4月2日生～昭和2年4月1日生	100歳	大正10年4月2日生～大正11年4月1日生

②接種日において60歳以上65歳未満の方で心臓・腎臓・呼吸器・免疫機能に障がいや有する方で、接種を希望される方は、福祉保健課までお問い合わせください。

※今までに一度でも高齢者用肺炎球菌ワクチンを接種されたことのある方は、定期接種の対象外となります。(再接種による注射部位の疼痛・紅斑・硬直などの頻度や重症度が増すため)

○接種を受けることができる医療機関：県内の契約医療機関(要予約)

○接種料金：4,000円(生活保護世帯に属する方は免除)

※高齢者用肺炎球菌ワクチンの予防接種は、平成26年から定期予防接種として始まりまして、令和元年度から令和5年度の間、各年度ごとに65歳・70歳・75歳・80歳・85歳・90歳・95歳・100歳の方が対象となります。

※予防接種は予約制です。予防接種を受けるときは、県内の契約医療機関に電話予約し、「高齢者用肺炎球菌ワクチン予診票」を持参してください。

※「高齢者用肺炎球菌ワクチン予診票」は今年度4月に郵送しています。なくされた方は、再発行いたしますので、福祉保健課へお問い合わせください。

【お問い合わせ】 福祉保健課 予防接種係 ☎672-5986

## マイナポイント第2弾を実施しています

マイナポイントは、マイナンバーカードを使って申込を行い、選んだキャッシュレス決済(電子マネーやクレジットカードなど)でチャージやお買い物をすると利用額の25%(上限5,000円)のポイントがもらえます。(お買い物の際にマイナンバーカードは使いません。)

申し込みは、スマートフォンやパソコンのほか、以下の手続きスポットでも可能です。

- 役場住民課
- ローソン(マルチコピー機)
- マルナカ(WAON特設スポット)
- 郵便局(窓口備え付けの端末)
- セブンイレブン(セブン銀行ATM)
- 各種携帯電話ショップ

マイナポイント第1弾(令和3年12月まで)で申込、ご利用いただいていない方が対象になります。これからマイナンバーカードを取得される方も対象になります。

◎「徳島県版プレミアムポイント」については、対象サービスが未定のため、詳細が分かり次第お知らせいたします。

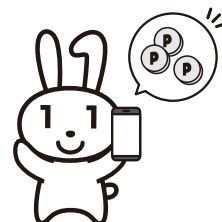
◎マイナンバーカードの健康保険証としての利用登録や公金受取口座の登録によるポイントの申込みの開始については、決定次第お知らせいたします。

詳しくは、マイナポイントホームページをご覧ください。

URL: <https://mynumbercard.point.soumu.go.jp/>または「マイナポイント事業」で検索

【お問い合わせ】 マイナンバー総合フリーダイヤル 0120-95-0178(5番)

住民課戸籍係 ☎672-5985



# 新型コロナワクチン接種について

## ～追加接種(2月実施分)のご案内～

本町では、新型コロナワクチンの追加接種を12月より開始しております。  
一般(高齢者)の方は、**2月14日(月)より**町内医療機関で接種が開始となります。

### 1. 対象者

2回目接種完了から原則8か月以上経過した18歳以上の方

### 2. 使用するワクチン

ファイザー社または武田/モデルナ社製

※ファイザー社は、1・2回目の摂取量(0.3mℓ)と同じですが、武田/モデルナ社は半量(0.25mℓ)になります。

### 3. 接種券の発送について

接種券の発送については、2回目接種からおおむね8か月以上を経過した方から一週間ごとに順次発送しております。**個別案内通知に記載している予約開始日をご確認の上**ご予約ください。

### 4. ワクチンの供給について

本町に、令和4年3月までの使用分として、国から、ファイザー…2509回分、武田/モデルナ…2115回分が供給される予定となっています。

### 5. 1・2回目と異なるワクチンを用いて3回目接種をした場合の安全性と効果について

英国では様々なワクチンを用いて3回目接種を行った場合の研究が行われ、以下の報告がされています。  
(厚労省パンフレット抜粋)

#### ●安全性

3回目接種後の7日以内の副反応は、1・2回目と同じワクチンを接種しても、**異なるワクチンを接種しても、安全性の面で許容される**

#### ●効果

1・2回目接種でファイザー社ワクチンを受けた人が、3回目ファイザー社ワクチンを受けた場合と、武田/モデルナ社ワクチンを受けた場合のいずれにおいて**抗体価が十分上昇する**

### 6. 個別接種医療機関について

2月の接種体制は次のとおりです。**3月以降の接種については、来月号でお知らせします。**

ワクチンの種類により、接種医療機関が異なります。**医療機関への直接の予約はできません。**

●ファイザー(7カ所)…近藤内科医院 三愛内科 新野医院 豊岡医院 ファミリークリニックしんの  
福島内科 みやざき内科診療所

●武田/モデルナ(1カ所)…井上病院

### 7. ワクチンの有効期限の延長について

厚生労働省より、貴重なワクチンを無駄にせず有効活用するため、ワクチンの有効期限が延長されました。

このため、接種済証には、延長前の有効期限が記載されることもありますが、有効期限が延長されているものとなりますのでご安心ください。

【お問い合わせ】 福祉保健課 予防接種係 ☎672-1026  
☎672-6122

# 『親子俳句コンテスト』 中学生俳句コンテスト』開催

青少年健全育成板野町民会議 板野町子どもを守る会主催

青少年の健全育成を目的とし、町内の幼小中学生と家族、中学生を対象に「絆」をテーマに俳句を募集しました。166名の応募があり、文化の館に展示しました。心温まる句の中から厳選な審査の結果、各部から1名最優秀賞に選ばれました。

## 〈幼稚園の部〉

子の句「だっこして おてつだいた ころもに」  
親の句「抱っこして いつまで聞ける その言葉」

〔南幼稚園 楠本典正さん〕

## 〈小学生の部〉

子の句「ねこの手で 野さいをぎざみ お手伝い」  
親の句「この味を いつかは我が子に 伝えたい」

〔東小4年 三好 瑠羽徠さん〕

## 〈中学生の部〉

母への句「この冬は 少し控え目 反抗期」

〔中学3年 吉本寿麻さん〕

このほか、教育長賞・優秀賞・子どもを守る会会長賞に受賞されたみなさん、おめでとうございます。



## 麻しん・風しんの予防接種を受けましょう

### (麻しんとは?)

麻しんは、「はしか」とも呼ばれ、麻しんウイルスによって飛沫・接触感染だけでなく、空気感染する感染症です。高熱・せき・鼻汁・目やに・発疹を主症状とします。感染力が強く、空気感染もするので、手洗い・マスクのみでは完全に予防することができません。予防接種が有効な方法といえます。

### (風しんとは?)

風しんは、風しんウイルスによって飛沫感染する感染症です。軽いかぜ症状ではじまり、発疹・発熱・後頸部のリンパ節腫脹などが主症状です。その他眼球結膜の充血もみられます。発疹・発熱が約3日間で治ることが多いので「3日はしか」と呼ばれることもあります。

妊娠早期に感染するとおなかの赤ちゃんにも感染し、先天性風しん症候群(耳が聞こえにくい、生まれつきの心臓病など)になる可能性が高くなります。

予防接種を受けることによって、95%以上の方が麻しん風しんウイルスに対する免疫を獲得することができますと言われてます。また、予防接種を2回受けることで、1回の接種では免疫がつかなかった方に免疫をつけることができます。さらに、予防接種を受けたあと、年数の経過とともに免疫が低下してきた方に対しても、2回受けることで免疫を増強させる効果があります。

**自分が感染しないためだけでなく、他の方に感染させないためにも2回の予防接種を受けましょう。**

麻しん・風しんの定期予防接種は、1歳(1期)と小学校就学前の1年間(2期)です。

※令和3年度の2期の対象者は平成27年4月2日生～平成28年4月1日生

定期予防接種対象者は、無料で受けることができます。

対象になる方でまだ受けられていない方は、忘れずに麻しん・風しんの予防接種を受けましょう。

※予防接種を受ける際には、予防接種の効果や副反応をご理解いただいたうえでお受けください。

【お問い合わせ】 福祉保健課 予防接種係 ☎672-5986



## シニア世代の再就職に関する 総合窓口開催のご案内

徳島県生涯現役促進地域連携事業推進協議会の職員が、55歳以上の皆さんの就職活動の相談・求人情報提供・働き方アドバイスなど、就職のお手伝いをさせていただきます。

**日時** 2月16日(水) 午前10時～午後3時  
3月16日(水) 午前10時～午後3時

**場所** ハローワーク鳴門(鳴門市撫養町南浜字権現12)

**対象者** 55歳以上の求職者の方

※事前に予約が必要です。希望場所・日時を下記事務局へ開催前日までに電話予約の上、お越してください。相談時間は30分程度です。

※ハローワーク徳島、小松島などでも開催しています。詳しくは、下記事務局までお問い合わせください。

【予約・お問い合わせ】

徳島県生涯現役促進地域連携事業推進協議会事務局  
(徳島健康科学総合センター1階 徳島県シルバー人材センター連合会内)

☎676-4421(受付時間 午前9時～午後5時)

## 徳島労働局からのお知らせ 無期転換権について

有期労働契約が反復更新されて通算5年を超えた労働者は、使用者に申し込みを行うと期限に定めのない無期労働契約に転換できる、「無期転換権」が発生しています。

なお、定年後継続雇用者などには認定による特例があります。

厚生労働省では無期転換ポータルサイトを開設しているほか、徳島労働局に「無期転換ルール特別相談窓口」を設置し、相談対応・情報提供を行っています。

【お問い合わせ】

徳島労働局 雇用環境・均等室  
☎652-2718

## 後期高齢者医療制度に関するお知らせ

### 一定以上の所得のある方(75歳以上の方等)の 医療費の窓口負担割合が変わります

- 2022年(令和4年)10月1日から、一定以上の所得がある方(75歳以上の方等)は、現役並み所得者(窓口負担割合3割)を除き、医療費の窓口負担割合が2割になります。
- 変更対象となる方は、後期高齢者医療の被保険者全体のうち約20%の方です。

2022年9月30日まで

区分	医療費負担割合
現役並み所得者	3割
一般所得者等※	1割

2022年10月1日から

区分	医療費負担割合
現役並み所得者	3割
一定以上所得のある方	2割
一般所得者等※	1割

被保険者全体の約20%

※住民税非課税世帯の方は基本的に1割負担となります。

### 見直しの背景

- 2022年度以降、団塊の世代が75歳以上となり始め、医療費の増大が見込まれています。
- 後期高齢者の医療費のうち、窓口負担を除いて約4割は現役世代(子や孫)の負担(支援金)となっており、今後も拡大していく見通しとなっています。
- 今回の窓口負担割合の見直しは、現役世代の負担を抑え、国民皆保険を未来につないでいくためのものです。

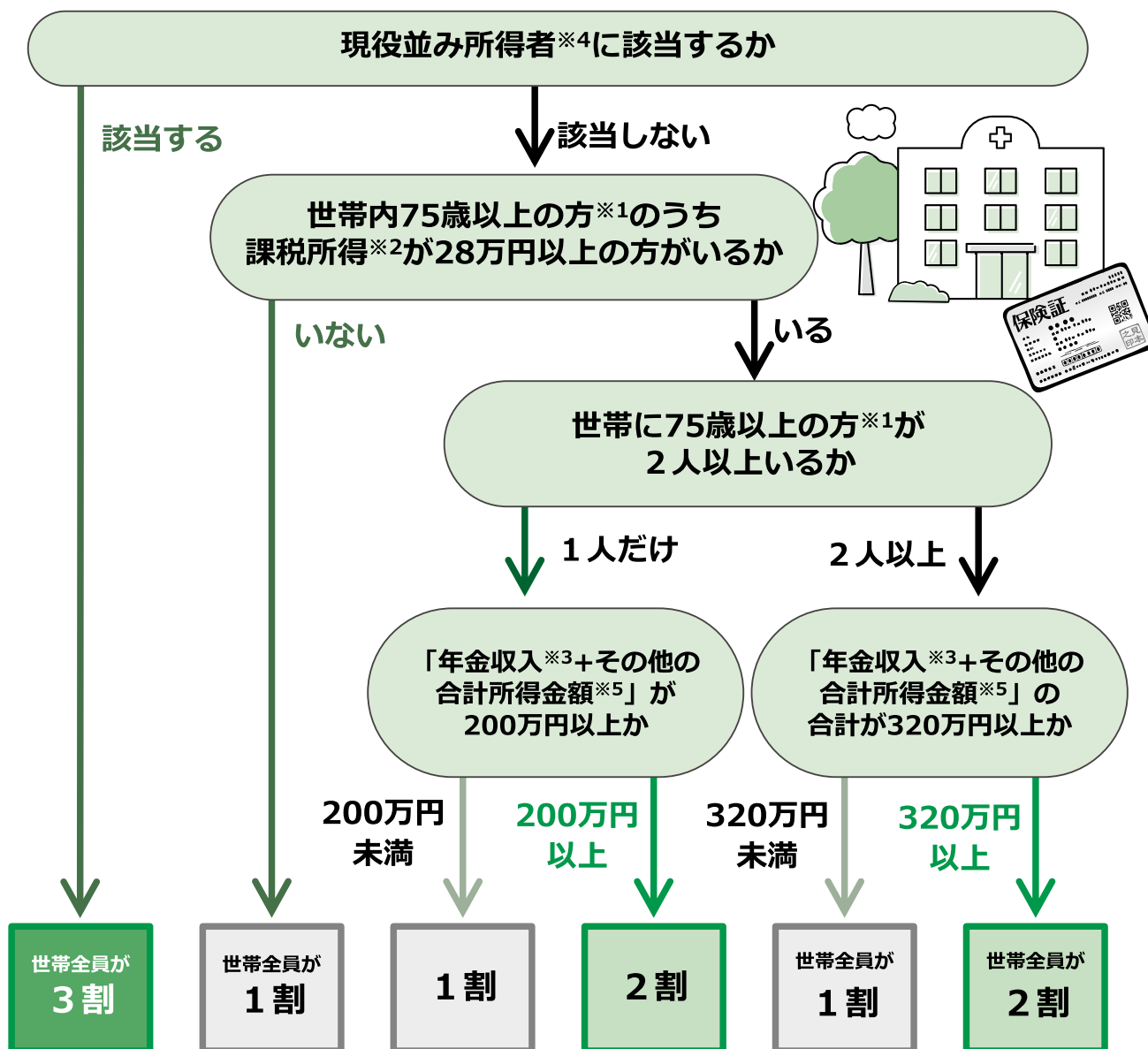
75歳以上の後期高齢者の医療費の財源内訳(総額約18.4兆円) ※令和4年度予算ベース



## 窓口負担割合 2割の対象となるかどうかは 主に以下の流れで判定します

- 世帯の窓口負担割合が 2割の対象となるかどうかは、75歳以上の方<sup>※1</sup>の課税所得<sup>※2</sup>や年金収入<sup>※3</sup>をもとに、世帯単位で判定します。

(2021年中の所得をもとに、2022年の8月頃から判定が可能になり、9月頃に被保険者証を送ります)



- ※1 後期高齢者医療の被保険者とは75歳以上の方(65～74歳で一定の障害の状態にあると広域連合から認定を受けた方を含む)
- ※2 「課税所得」とは住民税納税通知書の「課税標準」の額(前年の収入から、給与所得控除や公的年金控除等、所得控除(基礎控除や社会保険料控除等)等を差し引いた後の金額)です。
- ※3 「年金収入」には遺族年金や障害年金は含みません。
- ※4 課税所得145万円以上で、医療費の窓口負担割合が3割の方。
- ※5 「その他の合計所得金額」とは事業収入や給与収入等から、必要経費や給与所得控除等を差し引いた後の金額のことです。

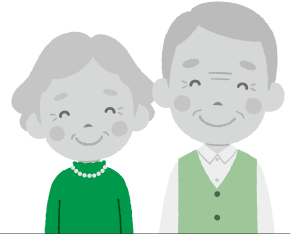
## 窓口負担割合が2割となる方には 負担を抑える配慮措置があります

- 2022年10月1日の施行後3年間(2025年9月30日まで)は、  
2割負担となる方について、1か月の外来医療の窓口負担割合の引き上げに伴う負担増加額を3,000円までに抑えます(入院の医療費は対象外)。  
※同一の医療機関での受診については、上限額以上窓口で支払わなくてよい取扱い。そうでない場合は、1か月の負担増を3,000円までに抑えるための差額を払い戻し。
- 配慮措置の適用で払い戻しとなる方は、高額療養費として、事前に登録されている高額療養費の口座へ後日払い戻します。

### 【配慮措置が適用される場合の計算方法】

例：1か月の医療費全体額が50,000円の場合

窓口負担割合1割のとき ①	5,000円
窓口負担割合2割のとき ②	10,000円
負担増 ③ (② - ①)	5,000円
窓口負担増の上限 ④	3,000円
払い戻し (③ - ④)	2,000円



### 配慮措置

1か月 5,000円の負担増を  
3,000円までに抑えます。

## 2割負担となる方で高額療養費の口座が登録されていない方には 2022年9月頃に 各都道府県の広域連合や市町村から申請書を郵送します

申請書がお手元に届いたら、申請書に記載の内容に沿って、口座の登録をしてください。

### ご注意ください！

- 厚生労働省や地方自治体が、電話や訪問で口座情報登録をお願いすることや、ATMの操作をお願いすることは **絶対にありません**。
- 不審な電話があったときは、最寄りの警察署や警察相談用電話(#9110)、または、消費生活センター(188)にお問い合わせください。



書類は必ず  
郵送で  
お届けします



### 医療費窓口負担割合の見直しに関するお問い合わせ

お住まいの都道府県の「後期高齢者医療広域連合」または市町村の「後期高齢者担当窓口」までお問い合わせください。

今回の制度改正の見直しの背景等に関するご質問等は、

「厚生労働省コールセンター」(0120-002-719)にお問い合わせください。

## 自衛官等採用案内

募集種目	応募資格	受付期間	試験日	その他
自衛官候補生	18~33歳未満の者(高校卒業見込を含む) (32歳の者は、採用予定月の1日から起算して3月に達する日の翌月の末日現在、33歳に達してない者)	年間を通じて行っています。 詳細については、下記のお問い合わせ先までご連絡ください。	年間を通じて行っています。 詳細については、下記のお問い合わせ先までご連絡ください。	試験会場 海上自衛隊 徳島教育航空群基地内(松茂町) 詳細については、下記のお問合せ先までご連絡下さい。 ※新型コロナウイルスの影響により試験日を変更する場合があります



【お問い合わせ】自衛隊鳴門地域事務所(鳴門市撫養町立岩字七枚57)

☎685-5306

※鳴門地域事務所では随時説明会を実施していますのでご予約戴ければ24時間対応いたします。



# 消費生活相談所からのお知らせ

## ～ 消費者トラブル最新情報 ～

### 【情報】携帯電話の3G回線サービス終了！

携帯電話の3G回線(第3世代移動通信システム)のサービスの終了が2022年3月末日から段階的に実施(※1)されます。これに伴い、携帯電話(ガラケー)のユーザーに向けて、機種変更などの案内が活発化しています。販売店で初心者向けのスマホなどを案内されることもあり「そのときは理解したつもりで契約したが、操作が難しく解約したい」といった消費生活相談が増えています。

また、今後サービス終了の時期が来て「急に携帯電話が繋がらなくなった」などの相談が寄せられることが予想されます。

※1 終了時期は携帯会社によって違います。

### 【携帯大手3社の3Gサービスの終了予定時期】

携帯電話会社	終了予定時期
au	2022年3月31日
ソフトバンク	2024年1月下旬
NTTドコモ	2026年3月31日



### 【事例】

●ガラケーを機種変更しようとショップに行った。スマホにするつもりはなかったが、便利だと勧められたのでシニア向けスマホを契約した。契約時は説明が理解できていたと思うが、2週間程度使用してみて、色々な表示が出たり次々と何かの案内が送られてきて意味がわからない。「解約したい」と申し出たが、違約金が発生すると言われた。

### 【アドバイス】

携帯電話の契約にクーリングオフ制度は利用できません。代わりに「初期契約解除制度」や「確認措置」といった制度が適用される場合がありますが、事業者により対応が異なるため注意が必要です。

- ◆高齢の方が携帯電話を契約するときには、できるだけ家族の誰かや知り合いなどに同行してもらいましょう。
- ◆事前にスマホ教室などに参加し、自分にも利用できそうか確かめてから契約するようにしましょう。
- ◆必要のないサービスなどが含まれていないか契約状況をしっかり確認し、アフターサービス(操作説明)などもしっかりした事業者と契約しましょう。
- ◆3G回線サービスは終了しますが、必ずしもスマホにしなければならないことはありません。操作に不安がある方は、4G回線のケータイも検討してみましよう。不安な事があれば消費生活相談所に相談しましょう。

2022年4月から成年年齢が18歳になります。

若者が狙われる！消費者トラブル

## 儲かる話ってホント!?

ALISSA (あーいっ)



情報商材や暗号資産など、投資には必ずリスクがあり簡単には収入を得ることはできません。借金をしてまで契約することかどうか、冷静に考え、慎重に判断しましょう。

12月の相談件数は18件でした。

お問い合わせ

板野町消費生活相談所

☎672-6099 FAX672-1113

相談受付時間

月曜日～金曜日 午前9時～午後3時  
※土・日・祝日・年末年始はお休みです。

☎0120-783-577 (フリーダイヤル)



# NHK 命を守ろう! ポケット防災手帳

いつも身近に!

常にチェック!

意識の向上!

近年、国内では毎年のように大規模な災害が発生しています。  
事前に避難場所や危険な場所などを確認することが重要です。  
ご家族や身近な人と話し合っ、防災について考えるきっかけとしてください。



HOW TO 使い方 POCKET BOOK

HOW TO

1

## 確認して、記入しよう!

大切な人の連絡先、避難場所や危険な場所など災害が起こってから確認しようと思っても難しいもの。いざという時のために、今一緒に考え記入しましょう。

### 連絡先

スマートフォンや電話機の電話帳などは災害時は使えない可能性もあります。大切な人の連絡先はメモして手元に置いておくと安心です。

### 避難場所

自宅周辺の避難所をあらかじめ確認しておくことが災害時の安心につながります。改めて確認し、メモしておきましょう。



## 避難場所

台風など風水害の際に、まず開設される避難所は以下の5カ所です。

板野町指定避難所及び指定緊急避難場所一覧はこちらからご覧いただけます▶

- 板野東小学校大坂分校体育館(東地区)
- 板野町町民センター(東地区)
- 川端老人憩の家(東地区)
- 板野町町民ふれあいプラザ(西地区)
- 板野町南公会堂(南地区)



## 危険な場所

身近な危険箇所を確認!

- 土砂災害** 土石流危険渓流 9箇所、地すべり危険箇所 11箇所、急傾斜地崩壊危険箇所 33箇所があります。
- 洪水** 河川水位などの防災気象情報や現地の状況などを総合的に判断し、避難情報を発令します。
- 地震** 南海トラフ巨大地震では、板野町全域で「震度6弱以上」、町南部の平地では「震度6強」の揺れの可能性があります。

板野町HPなどで防災情報を入手して日頃から防災意識を高めましょう。

板野町総合防災マップはこちらから▶



板野町地域防災計画はこちらから▶



HOW TO

2

## 避難のポイントやタイミングをいつでも確認!

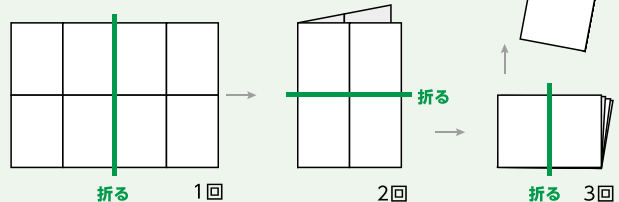
意外と正しい避難の仕方やタイミングは知らないもの。万が一の時に行動できるよう日頃から確認しておきましょう。

HOW TO

3

## 折りたたんでコンパクト!

白い破線に沿って折ってください!



# 第六十八回記念 徳島駅伝



## 板野郡チーム

総合成績 **第4位**  
女子総合 **準優勝**

お正月恒例の徳島駅伝は、1月4・5日の2日間にわたり県内北域を巡る27区間、164.3キロで行われました。板野郡チームは、選手・スタッフ一丸となり、総合成績第4位を勝ち取りました。また、女子総合では準優勝という好成績を収めました。

### 〔板野町からの出場者〕(敬称略)

コーチ  
尾田 智紀

板野西部消防組合

マネージャー  
榎原 海友

大塚製薬(株)

競技者  
村田 雄成

鳴門高校三年

競技者  
坂井 杏輔

徳島北高校三年

## 競技者

齋藤 優介

板野中学校二年

## 競技者

坂井 優仁

板野中学校二年

## 競技者

吉岡 なみな

鳴門高校二年



徳島県保育士・保育所支援センター

## 保育士就職準備金貸付制度

ブランクがあってもOK！  
もう一度保育士として  
働いてみませんか？

保育士として再就職する方を応援します。

対象 ◆ 保育士資格を持ちながら、保育士として働いていない方で、新たに保育士として徳島県内の保育所等に就職する方。

貸付額 ◆ 20万円以内  
(1回限り・保育用の被服費等、必要経費)

徳島県内の保育所等で2年間継続して働けば、返還が免除されます。  
保育のお仕事に関する相談は、徳島県保育士・保育所支援センターまで、お気軽にどうぞ。



ほいくじら

【お問い合わせ】  
徳島県社会福祉協議会 徳島県福祉人材センターアイネット  
徳島県保育士・保育所支援センター  
☎625-2040  
ホームページ <https://hoikujira.jp/>

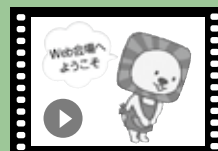


徳島県福祉人材センターアイネット

## 福祉のお仕事相談

福祉のお仕事を探している方、  
興味がある方！  
就職や転職活動のこと、  
福祉の資格取得などについて、  
相談を受け付けております!!

### とくしまの福祉の就活



先輩メッセージも  
見られます！

### web版

福祉人材センターアイネットでは  
福祉施設・事業所との貴重な「出会い」の場として  
高齢・障がい・児童などの事業所の皆さんのご協力のもと  
職場の雰囲気、お仕事の魅力などを  
お伝えする動画を配信いたします

【お問い合わせ】  
徳島県社会福祉協議会  
徳島県福祉人材センターアイネット  
☎625-2040  
メールアドレス: [ainet@tokushakyo.jp](mailto:ainet@tokushakyo.jp)  
ホームページ: <https://ainet-tokushima.jp>



▲ホームページはコチラから

# 板野びよん太スポーツクラブ

町民スポーツ

日	月	火	水	木	金	土
		<b>1</b> カローリングサークル 気軽に卓球 気軽にバド バドサークル(19:30~) グラウンドゴルフ	<b>2</b> さわやかテニス 楽しいテニス(13:00~) ピンポンクラブ(体育センター)	<b>3</b> ショートテニス 楽しいテニス	<b>4</b> カローリングサークル 気軽に卓球 気軽にバド ピンポンクラブ(体育センター) バドサークル(19:30~) グラウンドゴルフ	<b>5</b> J r テニス教室 土曜テニス教室  チアダンス教室(南公) (14:00~17:00)
<b>6</b>	<b>7</b>	<b>8</b> カローリングサークル 気軽に卓球 気軽にバド バドサークル(19:30~) グラウンドゴルフ	<b>9</b> さわやかテニス 楽しいテニス(13:00~) ピンポンクラブ(体育センター)	<b>10</b> ショートテニス 楽しいテニス	<b>11</b> カローリングサークル 気軽に卓球 気軽にバド ピンポンクラブ(体育センター) バドサークル休み グラウンドゴルフ	<b>12</b> J r テニス教室 土曜テニス教室  チアダンス教室(南公) (14:00~17:00)
<b>13</b>	<b>14</b>	<b>15</b> カローリングサークル 気軽に卓球 気軽にバド バドサークル(19:30~) グラウンドゴルフ	<b>16</b> さわやかテニス 楽しいテニス(13:00~) ピンポンクラブ(体育センター)	<b>17</b> ショートテニス 楽しいテニス	<b>18</b> カローリングサークル 気軽に卓球 気軽にバド ピンポンクラブ(体育センター) バドサークル(19:30~) グラウンドゴルフ	<b>19</b> J r テニス教室 土曜テニス教室  チアダンス教室(南公) (14:00~17:00)
<b>20</b>	<b>21</b>	<b>22</b> カローリングサークル 気軽に卓球 気軽にバド バドサークル(19:30~) グラウンドゴルフ	<b>23</b> さわやかテニス 楽しいテニス(13:00~) ピンポンクラブ(体育センター)	<b>24</b> ショートテニス 楽しいテニス	<b>25</b> カローリングサークル 気軽に卓球 気軽にバド ピンポンクラブ(体育センター) バドサークル(19:30~) グラウンドゴルフ	<b>26</b> J r テニス教室 土曜テニス教室
<b>27</b>	<b>28</b>	<b>3/1</b>	<b>2</b>	<b>3</b>	<b>4</b>	<b>5</b>

プログラムの詳細につきましては、板野びよん太スポーツクラブ(☎635-4828)へお気軽にお問い合わせください。

## 今月のSDGs アクション! SDGs キーワード「カーボンニュートラル」



大手住宅メーカーが発表した「街の幸福度ランキング2021」で、板野町が徳島県内において1位となり、四国内においても2位という結果になりました。SDGsの目標11にある「住み続けられるまちづくりを」では、一極集中を改善し、それぞれの地域で、そこに住むすべての人々が安全に住み続けられるまちづくりが求められています。

持続可能なまちづくりを目指した地方創生の取り組みとして「SDGs未来都市」を選定する制度があり、徳島県内では上勝町が2018年度に選定されています。上勝町は「ゼロ・ウェイスト」や「葉っぱビジネス」などで世界的にも注目されていますが、2013年に制定した「持続可能なまちづくり条例」のもと、町として様々な取り組みを発信しつづけているのです。

「上勝町ゼロ・ウェイストセンター(WHY)」ではゴミを資源と捉え、「買う・捨てる・作る・売る」といった行動にWHY(なぜ?)という疑問符を持って生産者と消費者が日々のゴミから学び合い、ゴミのない社会を目指しています。「ゴミを出さない、作らない、資源とする」という基本を今一度考え、私たち1人1人が実践することが「カーボンニュートラル※」温室効果ガス排出削減の一步となります。

「板野町」が未来に向けて「住み続けられるまち」であるためには、現状に満足せず、多くの課題に行政・事業者・個人が一丸となり、ゴミの排出を抑える行動を取る事も求められています。

今私たちには何ができますか。

※カーボンニュートラルとはCO<sub>2</sub>排出量をプラスマイナスゼロにするという概念



お問い合わせ 消費生活相談所 ☎672-6099



# ふるさと板野歴史散歩

## 古墳石棺のまは誰か……

一月号に続き、韓崇山の遺跡で発掘された石棺の遺骸が、土御門上皇ではないかとの、安芸龍平氏の論証を記録してゆきたい。

安芸氏は「靈蹟『カンゾー』山ノ記」で、その記録をのこしている。

韓崇山の古地図に記された「西ノ尾」より、出土した



かんぞう廃寺の古瓦拓本  
(浪花勇次郎『阿波国古瓦拓本集』より)

「天ノ根」と、石棺内の剣について記録している。

一棺内ノ左右ヨリ出タル矢ノ根ノ形式ハ、

武器について、  
一(西ノ尾)ト古図ニ書シタル処ヨリ出タ武器ノ内ニ小刀柄アリ。小刀柄ハ刀剣全書ニヨレバ、足利時代ヨリ行ハレタルモノトアリ。此(西ノ尾)ナル個所ハ、古図ノ所載方并ニ実地ノ状況ヨリ考フルニ、該石棺ニ附属ノ関連アルモノト認メラル。而モ、此中ヨリ小刀柄ヲ出ス事ハ、該石棺ノ時代ヲ語ルモノニ非ザルカ。

安芸氏はこのように、発掘した現場に立ち会った出土遺物から、論証をしている。そうした点では、安芸氏の論説には、強い論拠があるといえる。

さらに発掘した石棺の、左右から出土した「天ノ根」と、石棺内の剣について記録している。

不肖ガ本県河波郡日開谷ニテ調ベタル脇屋義治、新田義宗ノ遺臣ノ子孫ト称スルモノガ、宝蔵スル矢ノ根ト殆ド全一ナル事。

一該石棺内ノ二個ノ剣ハ、劍身ニ、一ハ昇リ龍、一ハ降リ龍ノ浮彫アリ。而モ、其龍ノ相貌ハ猛然、人ニ迫ルノ慨アリ。殆ド狩野家(狩野派)ノ画家ノ繪ノ龍ノ如シ。之レ、上古ノ画風ト認メ難キ事。(第十一号写真参照)

石棺ハ、青石ト称スル板状ヲナシタル石質ヨリ成リ、上古ノ古墳ノ蓋石ニハ、自然ノ低併列シアルニ過ギズ。然ルニ、此石棺ハ組立ノモノニシテ、蓋石ノ裏ニ「食合セ」、溝ヲ設ケアル等、相当ノ工作ヲ施シアリ。

石棺内の剣について安芸氏は、次のような記録ものこしている。

一石棺ニアル剣、刃ニハ、木鞘ノ破片全ク腐打シ終ラガレモノ。点々附着スルノミナラズ、其柄ノ部ヲ取卷キタル木質、巻糸ノ痕跡が



## 提 高 数

明カニ存在ス。

このように安芸氏は、韓崇山の遺跡を発掘した自らの体験から、論証を続けていく。安芸氏は韓崇山より出土した石棺の形状や石質から、築造の年代を推定している。そして次のように記している。

一本県ハ、徳川初期ノ政策ニヨルカ、古事録ハ勿論、墳墓迄モ滅失ニ帰セシメ居レリ。唯、信仰上ヨリ出タル供養石ノ類ノミ残存シ居レリ。而シテ、該板碑ハ、鎌倉時代以後ノモノ、ミナリ。隨テ、地上ノ板碑ニ工作ヲ加エタル碑石ト、地下ニ於テ工作ヲ加エタル全石質ノ石棺ハ、全一時代ノモノト推定スルヲ適當トセザルカ。

仮リニ、此石棺ヲ上古ノモノトスレバ、鎌倉時代乃至戦国時代ノ棺(火葬ノ骨壺ノ外)ノ出土ヲ見ズシテ、独リ上古ノモノ、ミ類々トシテ出土スル如キハ、常識ヲ以テ考フル可ラズ。

さらに安芸氏は、出土した



た韓崇山の石棺と、県内の遺跡から発掘された同じような石棺を調査をしている。その事例として、名西郡石井町城ノ内の遠藤家、わが町板野町川端の漆原家の遺跡の出土例を、例証として記録にのこしている。ここではその論証は省略をする。

一然リ而シテ、客年八月末ニ至リ、種々研究ノ結果、「カンゾー」山石棺ノ蓋石ニ「山後」ノ文字アルコトヲ発見している。

この発見により、安芸氏のさまざまの疑念が氷解していく。

一当地ノ各遺跡ニハ、一種不可思議ナル彫刻アリ。一見自然ノ如ク見ユルモ、之ヲ撮影シ、熱誠透視再三、再四ニシテ始メテ識認シ得ベキ文字、或ハ絵画アルヲ発見

し、このように種々論証したのち、最終的に結論を出している。

その結論は次回にゆずりたい。

# ファミリー スポーツのご案内

**日時**：2月25日(金)午後7時30分～  
**種目**：ラージ卓球・ソフトバレー  
 バウンドテニス  
**場所**：カローリング協会  
 あせび板野健康の館  
 (健康の館)アリーナ内

**参加  
無料**

**準備物**：室内シューズ  
 水分補給のための水筒  
 ※ラケットには限りがございますので、ラケット  
 をお持ちの方はご持参ください。  
 ※町広報のため写真等を撮影することをご了承  
 ください。

●お問い合わせ●  
 教育委員会 ☎672-0136  
 健康の館 ☎672-3333

## 徳島ヴォルティスホームゲーム開幕戦

● 2月19日(土)  
 午後2時～  
 対 ツエーゲン金沢  
**【お問い合わせ】**  
 徳島ヴォルティス ☎672-7339



## いたの童謡とわらべ歌のつどい 中止のお知らせ

例年2月に開催しております「いたの童謡とわらべ歌のつどい」につきまして、新型コロナウイルス感染症の感染拡大防止の観点から、**中止**とすることといたしました。

ご来場を楽しみにされていた皆様には大変ご迷惑をおかけしますが、何卒ご理解をいただきますようお願い申し上げます。

**【お問い合わせ】文化の館 ☎672-5888**

楠	市	氏名	お悔やみ申し上げます
川	茂		
子	夫		
82	90		
大	羅	住所	住居
寺	漢		

中島雄介	井上泰一	町口貴昭	福家紗	三橋英城	中川大輔	中野光隆	親の氏名
千鶴	あゆみ	咲菜津	結月	和	怜	そら	
西中富	矢武	川端	羅漢	大寺	川端	大寺	子の名
女	女	女	女	男	男	女	

お誕生おめでとうございます  
 まちのうごき

## 人口のうごき

	東地区	西地区	南地区	合計	前月比
男	3,482	1,233	1,613	6,328	△17
女	3,831	1,341	1,644	6,816	△10
合計	7,313	2,574	3,257	13,144	△27
世帯	3,253	1,094	1,387	5,734	△13

令和4年1月25日現在

● 人を傷つけるラクガキはやめましょう ●

15	14	13	12	11	10	9	8	7	6	5	日	
火	月	日	土	金	木	水	火	月	日	土	曜日	
おなかシェイプ運動教室(町民センター) 午前10時～11時30分	資源(ごみ・大型複合)ごみ持込回収(環境センター) 午前9時～午後4時	大坂口御番所跡開館 午前10時～午後4時 ※駐車場あり		建国記念の日		聴力検査(町民センター) 午前9時15分～ 巡回職業相談(南公会堂) 午後1時30分～3時 心配ごと行政相談(町民センター) 午後1時30分～4時(受付午後3時30分まで)	男性チャレンジ教室(町民センター) 午前10時～12時	保健師による健康相談(町民センター) 午前10時～12時	大坂口御番所跡開館 午前10時～午後4時 ※駐車場あり			行事/事業

町民カレンダー  
2月の予定

あなたの行事を書き込んでご利用ください。

# Calendar



10	9	8	7	6	5	4	3	2	1	日	
木	水	火	月	日	土	金	木	水	火	曜日	
	2歳児健診(町民センター) 午後1時15分～ 巡回職業相談(南公会堂) 午後1時30分～3時 心配ごと行政相談(町民センター) 午後1時30分～4時(受付午後3時30分まで)		保健師による健康相談(町民センター) 午前10時～12時	大坂口御番所跡開館 午前10時～午後4時 ※駐車場あり	啓蟄			心配ごと成年後見・相続・遺言相談(町民センター) 午後1時30分～4時(受付午後3時30分まで)	おなかシェイプ運動教室(町民センター) 午前10時～11時30分		行事/事業

町民カレンダー  
3月の予定

● 受けようがん検診 受けよう特定健診 ●

28	27	26	25	24	23	22	21	20	19	18	17	16	日
月	日	土	金	木	水	火	月	日	土	金	木	水	曜日
資源こみ・大型複合こみ持込回収環境センター) 午前9時～午後4時	大坂口御番所跡開館 午前10時～午後4時 ※駐車場あり		若い世代の血糖相談(町民センター) 午前10時～12時 ファミリースポーツ ラージ卓球・ソフトバレー・バウンドテニス(健康の館) 午後7時30分～	乳幼児健診(町民センター) 午後1時15分～	天皇誕生日	おなかシェイプ運動教室(町民センター) 午前10時～11時30分	ことばの教室(町民センター) 午後1時～	資源こみ・大型複合こみ持込回収環境センター) 午前9時～午後4時	雨水 おはなし会(文化の館・図書館) 午後2時30分～	管理栄養士による栄養相談(町民センター) 午前10時～12時	おやこ教室(町民センター) 午前10時～11時 まちかどサロン(東公会堂) 午前9時30分～11時	母乳相談(町民センター) 午前10時～ 肥満教室(町民センター) 午後1時～2時30分 心配ごとと法律・人権相談(町民センター) 午後1時30分～4時(受付午後2時30分まで)	行事/事業

※新型コロナウイルス感染拡大防止のため、掲載内容が変更になる場合があります。

2月															月			
22	21	20	19	18	17	16	15	14	13	12	11	10	9	8	7	6	5	日
火	月	日	土	金	木	水	火	月	日	土	金	木	水	火	月	日	土	曜日
内科診療所	胃腸科	田根内科	みやざき	クリニック	新居内科	片山医院	せばねクリニック	たかた整形外科	越智内科胃腸科	平野内科	近藤内科医院	矢野医院	新野医院	藤本クリニック	有住内科	吉野川病院	井上医院	福島内科
67226618	69810123	67216618	67225148	69818808	69826625	69888689	69888060	69831111	69825563	67225630	69224411	67210571	69818655	69810303	69816111	69998070	67214970	69818070
板野町	北島町	板野町	板野町	北島町	北島町	北島町	北島町	北島町	北島町	北島町	藍住町	板野町	北島町	北島町	北島町	松茂町	板野町	板野町

3月										2月						月	
10	9	8	7	6	5	4	3	2	1	28	27	26	25	24	23	日	
木	水	火	月	日	土	金	木	水	火	月	日	土	金	木	水	曜日	
森本医院	香川内科	きたじま皮膚科	くぼ小児科	吉野川病院	野田(泰)医院	ルナウイメンズクリニック	整形外科	こまつばら	健生きたじま	クリニックス	中村耳鼻咽喉科	つかさクリニック	井関クリニック	井内内科	北島こども科	眼科	井内内科
64114141	69229770	67817010	67817141	69816111	69412009	69712322	69815108	69819629	69819629	69713213	69712323	63716066	69415353	69712221	69712221	69818887	69415353
藍住町	藍住町	北島町	北島町	北島町	上板町	北島町	北島町	北島町	北島町	北島町	北島町	上板町	上板町	北島町	北島町	北島町	上板町

※休日・夜間緊急病院は、変更している場合がありますので、必ず電話してから受診してください。

## 当番医

担当時間  
平日 18時～22時  
休日 9時～22時

担当時間以外の深夜の救急  
北島町 きたじま田岡病院(全日対応ですが、確認すること。)  
藍住町 稲次病院(水曜日・土曜日受診前に要電話連絡)  
板野町 東徳島医療センター(対応日は確認すること。)

● 守ろう人権 みんなの幸せ ●

はばたけ  
未来っ子  
さつまいもがとれたよ  
大坂分園・分校



「うんとこしょ、どっこいしょ。」



「大きなさつまいもがとれたよ。」

大坂分園・分校はたくさん  
の木々に囲まれており、四季  
の移り変わりを身近に感じる  
ことができます。  
教室の南側にある野菜畑で  
は、季節ごとに野菜を育てて  
います。毎日お話をしたり、  
観察したりしています。夏に  
は、収穫したピーマンやトマ  
トを使って夏野菜ピザパー  
ティーをしました。

5月末に植えたさつまいも  
もぐんぐんと大きくなり、秋  
になって収穫となりました。  
「大きいのがとれたよー」  
と、笑顔溢れる収穫になりま  
した。とれたさつまいもを  
使って作ったスイートポテト  
をみんなで食べました。  
「みんなで食べるとおいしい  
ね。」  
と、どの子も嬉しそうに食べ  
ていました。また、さつまい  
ものつるを使ってきれいなク  
リスマスツリーも作りまし  
た。

冬に向けて、キャベツやブ  
ロッコリーの苗も植えまし  
た。大坂分園・分校でとれた  
野菜をたくさん食べて、子ど  
もたちもすくすくと育ってほ  
しいです。

【児童書】  
シリアからきたバレリーナ  
キャサリン・ブルートン／作  
ねこのオーランドー  
キャスリーン・ヘイル／作  
あしたへの翼 中島 信子／著  
よそんちの子 いとうみく／文  
飢餓をゼロに 森幸こみち／作  
ねこの町の小学校  
小手鞠るい／作

【旅の絵本10】  
安野 光雅／作・絵  
旅人はオランダにやってきま  
した。運河の流れる街をゆき、  
チーズ市を見て、たくさんの方  
車がある場所を訪れ、チュー  
リップが咲く公園へ…。克明緻  
細な筆使いで旅の楽しさを描く  
「旅の絵本」の10冊目。

寒い日が続く、空気ごと  
ても乾燥しています。湿度  
が下がると、口や鼻などの  
粘膜が乾燥し、ウイルスな  
どから体を守る力が弱く  
なってしまいます。  
私達が健康に過ごせる最  
適湿度は40〜60%といわれ  
ています。湿度が40%を切  
るようであれば、加湿器を  
使ったり、部屋に濡らした  
タオルをかけておくなどし  
て、適度な湿度を保つよう  
にしましょう。

【一般書】  
サンセット・サンライズ 榎 周平／著  
その日まで 瀬戸内寂聴／著  
母の待つ里 浅田 次郎／著  
アクトレス 菅田 哲也／著  
月の光の届く距離 宇佐美まこと／著  
塩の湿地に消えゆく前に  
ケイトリン・マレン／著  
ウイルスと除菌のことがよくわかる！本  
ふわふわスポンジ生地のお菓子 加藤 里名／著

【ポタニカ】  
朝井 まかて／著  
ただひたすら植物を愛し、そ  
の採集と研究、分類に無我夢中。  
莫大な借金、学会との軋轢も、  
なんのその。すべては「なんと  
かなるろう！」日本植物界の父、  
牧野富太郎。愛すべき天才の情  
熱と波乱の生涯。

【新着図書案内】  
朝井 まかて／著  
ただひたすら植物を愛し、そ  
の採集と研究、分類に無我夢中。  
莫大な借金、学会との軋轢も、  
なんのその。すべては「なんと  
かなるろう！」日本植物界の父、  
牧野富太郎。愛すべき天才の情  
熱と波乱の生涯。

あとがき

休館日のお知らせ 表中

2月							3月						
日	月	火	水	木	金	土	日	月	火	水	木	金	土
		1	2	3	4	5			1	2	3	4	5
6	7	8	9	10	11	12	6	7	8	9	10	11	12
13	14	15	16	17	18	19	13	14	15	16	17	18	19
20	21	22	23	24	25	26	20	21	22	23	24	25	26
27	28						27	28	29	30	31		

文化の館だより  
No. 311