



広報いたの9月号

ホームページ <http://www.town.itano.tokushima.jp/>



発行：板野町役場

徳島県板野郡板野町吹田字町南22-2
企画・編集：総務課 TEL672-5980

すがお



まちの表情

板野中学校 緑のカーテン

板野中学校では、1、2年生のエシカル教育の一環として、毎年校舎南側のベランダにゴーヤを植えて「緑のカーテン」を作っています。

生徒たちは6月下旬に苗を植え、お世話を続けてきました。夏休み中も板野町消費者協会の方に手伝っていただき、交代で水やりをしました。

8月16日、生徒たちが集まり、「緑のカーテン」に実ったゴーヤの収穫を行いました。収穫したゴーヤは、町内の給食で使われる予定です。

もくじ

- 100歳おめでとうございます 2
- 板野町へのご寄附ありがとうございます 2
- 議会だより(6月定例会・一般質問) 4~7
- お知らせ 8~12
- 町民スポーツ 13
- ふるさと板野歴史散歩 14
- まちのうごき 15
- 町民カレンダー 16・17
- はばたけ未来っ子(板野東小学校) 18
- 文化の館だより318 18



100歳おめでとうございます

令和4年8月17日、那東の長谷川智染さんが100歳を迎えられました。

町内の100歳以上は、長谷川さんを含めて11人(男性2人・女性9人)になりました。



板野町へのご寄附 ありがとうございました

8月5日に逝去されました広田勝己町議会議員のご遺族より、板野町の発展のためにと100万円のご寄附をいただきました。故 広田勝己様は、平成7年11月より26年9ヵ月の長きにわたって町議会議員を務めてこられ、板野町の発展に多大な貢献をされました。

いただきましたご厚意は、町の子育て支援に活用させていただきます。

ご寄附をいただきありがとうございました。



令和4年10月1日から徳島バスが運行する 「二条鴨島線」が再編されます

板野町では、令和元年12月に国・県・市町村・交通事業者で構成する、徳島県生活交通協議会が策定した「次世代地域公共交通ビジョン」に基づき、関係する自治体や交通事業者と連携して、公共交通の最適化を行い、「持続可能な公共交通ネットワークの実現」を目指して取り組んでいます。

この取組の一環として、令和4年10月から「二条鴨島線」は、「道の駅いたの」を終点とする「応神藍住線」に再編される予定です。

〈再編前〉

二条鴨島線

「徳島駅前－前川－ゆめタウン徳島－

下庄－二条－鴨島駅前」

〈再編後〉

応神藍住線

「徳島駅前－前川－ゆめタウン徳島－

藍住役場前－道の駅いたの」

運行経路の変更に伴い「西中富」「下庄」「下庄西」「北中久保」の停留所は廃止されます。

路線バスをご利用の皆様には、ご不便をおかけしますが、ご理解のほどよろしくお願いいたします。

お問い合わせ 徳島バス株式会社 ☎622-1811

ヴォルティス・いたのファミリー倶楽部 会員募集!

2014年シーズンに徳島ヴォルティスがJ1へ昇格を果たすと同時に徳島ヴォルティスがJ1で定着ができるように環境整備やサポート体制づくりのため「ヴォルティス・いたのファミリー倶楽部」を設立し、応援してまいりました。

「ヴォルティス・いたのファミリー倶楽部」では、会員を継続して募集しておりますので、ホームタウンである板野町として、事業所・団体・町民が一丸となって、地元徳島ヴォルティスを支援し盛り上げましょう。

※入会金・会費は無料です

【お問い合わせ】 産業課 ☎672-5994



©2009 TOKUSHIMA VORTIS CO., LTD.

第12回 あさんウォーキングフェスタ in いたの イベント延期のお知らせ

この度、例年11月に開催しております「あさんウォーキングフェスタ in いたの」につきまして、参加者皆様の健康と安全を考慮し、**来年度へ延期**することが決定しました。
誠に申し訳ございませんが、何卒ご理解をいただきますよう、よろしくお願い申し上げます。

お問い合わせ

あさんウォーキングフェスタ in いたの
実行委員会事務局
(板野町大寺字龜山西190 板野町教育委員会内)
☎672-0136(午前9時~午後5時/土日祝日を除く)
HP: asan-walking.com

秋の全国交通安全運動

9月21日(水) ~ 30日(金)

交通ルールの遵守、交通マナーの向上で、板野町から交通事故をなくしましょう。

★9月30日(金)は

「交通事故死ゼロを目指す日」

みんなが交通安全について考える日です。



「阿波の道

ゆずる心と

待つゆとり」

お問い合わせ 総務課 ☎672-5980

総務省統計局
徳島県
板野町

10月1日現在で就業構造基本調査を実施します。
この調査から得られるデータは、国や県が実施する雇用政策及び経済政策などを企画・立案する上で重要な基礎資料となります。
お住まいの地域が調査の対象となった場合は、9月以降、調査員がお伺いしますので皆様のご協力をお願いします。
なお、調査票に記入していただいた内容については統計法に基づき秘密が厳守されますので、正確なご記入をお願いします。



「就業構造基本調査」に
ご協力
ください

鳴門税務署からの
お知らせ

消費税インボイス制度説明会について

開催日程等 説明会は事前予約制ですので、お電話による申込みが必要です。

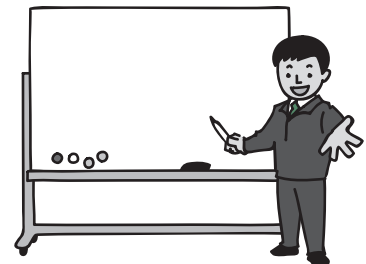
開催日時	開催場所	定員	内容
9月26日(月) 午前10時30分~正午	鳴門税務署 大会議室	24名	・消費税の基本的な仕組み(仕組みから知りたい方向け) ・インボイス制度の概要
9月26日(月) 午後1時30分~3時	鳴門税務署 大会議室	24名	・インボイス制度の概要 ・登録申請方法

お問い合わせ先

鳴門税務署 法人課税第1部門(鳴門市撫養町南浜字東浜39番地3)
☎685-4101(代表)内線22

電話によるお問い合わせの際には、自動音声案内にしたがって、「2」を選択してください。

※説明会場の駐車場には限りがございます。ご来場の際には、公共交通機関等をご利用ください。



● 人を傷つけるラクガキはやめましょう ●



● 三原 大輔 議員

① 板野町のごみ分別について

〔プラスチック資源循環促進法が施行されて〕

問 プラスチック資源ごみの再利用を目的とした「プラスチック資源循環促進法」が令和4年4月1日より施行され、板野町では今後どのように、ごみ問題に向き合っていくのか、いくつか町の考えを聞いていきたい。
答 現在の板野町で行っている、ごみの分別・回収方法について、詳細を教えてください。

● 富平 環境生活課長

答 板野町では、燃やせるごみ・小型複合ごみ・瓶類・缶類の4種類のごみを分別と朝8時半までに、6月から9月までは朝7時半まで

に指定ごみ袋によるごみ出しをお願いしている。
古紙類などはリサイクルのご協力をお願いしており、燃やせるごみの日や大型複合ごみの日に無料で回収をしている。大型複合ごみの日には、粗大ごみや布団を1品100円で、乾電池や蛍光灯は無料で引取りをしている。

再問 プラスチックごみに限定して聞くが、燃やせるごみと資源ごみに出す、そのプラスチックというのは、自身で資源に出すのか、燃やせるごみに出すのかというのを自身で決めて出せるということか。
答 ペットボトルは資源ごみとして回収している。その他のプラスチックは、現段階では分別には入っていない。

再問 プラスチックごみに限定して聞くが、燃やせるごみと資源ごみに出す、そのプラスチックというのは、自身で資源に出すのか、燃やせるごみに出すのかというのを自身で決めて出せるということか。
答 ペットボトルは資源ごみとして回収している。その他のプラスチックは、現段階では分別には入っていない。

問 4月から施行しているプラスチック資源循環促進法を受けて、板野町では、どのようにこの法律を解釈し、どのような取組を行うつもりなのか。
答 現在、板野町では、プラスチックを使用製品の再商品化について徳島県や近隣市町村と協力をしながら情報収集をしているが、計画の中の新ごみ処理施設とも関わるため、今後、十分に協議・検討していきたい。

問 プラスチック資源循環促進法を受けて、町民は今後どのような分別を行うようになるのか。具体的な説明をお願いしたい。
答 現在、プラスチック使用製品の再商品化についての情報収集をしている。予定している新ごみ処理施設ではトンネルコンポスト方式で固形燃料の供給も考えており、プラスチック等が一定量必要である。新ごみ処理施設が計画どおり進んでいけば、分別に関し今までどおりでお願いすると伺っている。

問 3年後には、新たに阿波市・上板町・板野町の広域でトンネルコンポスト方式が採用されることが決定している。
答 3年後を見据えて住民は、ごみの分別やそのほか、家庭ごみの排出について、どのようなことを心掛けていく必要があるのか。

問 2025年8月からの新ごみ処理施設稼働後の分別収集は、今までどおりの分別でお願いする予定となっている。
答 ごみの減量は急務であり、住民一人一人ができる、ごみの減量を心掛けるよう、お願いしたい。

再問 3年後も今までどおりのごみ分別・回収方式でよいということか。
答 新ごみ処理施設で固形燃

料の品質により、プラスチックが必要でなくなる可能性もないことではないので、予定とさせていただきます。

② 学校給食の牛乳について

問 学校給食の内容の一つにある牛乳の在り方について、お聞きしたい。
答 牛乳にアレルギーを持つ子どもや、牛乳を飲むとお腹の調子を崩してしまう子どもたちに対し、板野町では、現在どのような対応をしているのか。

● 井内 教育次長
答 牛乳アレルギーであると診断されている児童生徒は、食物アレルギー対応調査をし、対象となる児童生徒は、飲用牛乳の中止・除去食対応や乳製品を使用していない食品の代替食で対応している。
また、牛乳を飲むと特に激しい下痢を起こすなど乳糖不耐症の児童生徒にも同様の対応をしている。

再問 牛乳アレルギーという診断が出にくい児童生徒は、本人、家族の申告によって柔軟に対応していただけないということなのか。
答 牛乳アレルギーと診断されていないが、少し牛乳を飲んだ程度でお腹の調子が悪くなる児童生徒には、できる限り少なめの量

の牛乳で慣らし、乳糖分解酵素が活性化され牛乳が飲めるようになるように勧められているが、特に無理強いして飲ますようなことはしていない。
問 学校給食法にはミルクが位置づけられているが、給食法の目的の一つには「我が国や各地域の優れた伝統的な食文化についての理解を深めること」とあるが、学校給食では長年、全く変更されないまま、米飯に牛乳を組み合わせて提供できている。
答 この組合せは我が国の伝統的な食文化といえるのか。昨今、全国で議論が進んでいるが、板野町では、この米飯と牛乳の組合せについて、ふさわしいと考えているのか。

再問 牛乳アレルギーという診断が出にくい児童生徒は、本人、家族の申告によって柔軟に対応していただけないということなのか。
答 牛乳アレルギーと診断されていないが、少し牛乳を飲んだ程度でお腹の調子が悪くなる児童生徒には、できる限り少なめの量

問 学校給食法にはミルクが位置づけられているが、給食法の目的の一つには「我が国や各地域の優れた伝統的な食文化についての理解を深めること」とあるが、学校給食では長年、全く変更されないまま、米飯に牛乳を組み合わせて提供できている。
答 この組合せは我が国の伝統的な食文化といえるのか。昨今、全国で議論が進んでいるが、板野町では、この米飯と牛乳の組合せについて、ふさわしいと考えているのか。

再問 牛乳アレルギーという診断が出にくい児童生徒は、本人、家族の申告によって柔軟に対応していただけないということなのか。
答 牛乳アレルギーと診断されていないが、少し牛乳を飲んだ程度でお腹の調子が悪くなる児童生徒には、できる限り少なめの量

● 受けようがん検診 受けよう特定健診 ●

に指導しており、学校給食においては、米飯と牛乳の組合せは適当であると考えている。

問 牛乳の提供時間に自由度を持たせることで、適切な時間帯に栄養の補助ができるなど、多くのメリットがあると考えます。

牛乳を昼給食からずらして提供できるようにするなど柔軟な対応をしていただけないか。

● 谷川 教育長

答 牛乳を給食時間以外に提供するためには、時間の確保が必要となり、分単位で学校の日課が組まれている中で、準備から片付けまでに時間が掛かり、授業や児童生徒のトイレ休憩の時間に影響することも考えられ、下校時間や放課後の部活動開始時間などが遅くなってしまう。

また、短時間で牛乳だけを飲みまわることが難しい児童生徒もいる。牛乳パックの回収や片付け、手洗い等衛生面での課題があり、昼給食から時間をずらして提供することは難しいのが現状である。

● 再問

それは、提供する側の都合のよい意見だと思つて。子どもたち自身が牛乳と米飯を組み合わせたくないという意見を私自身、多く

聞いている。ただ、全員に意見を聞いたわけではない。実際に給食を取っている子どもたちの意見をくみ取っていただきたい。

アンケートを取るなどの対応をし、子どもたちの意見を参考にさせていただけないか。

答 小中学生に意見を聞いてはいませんが、学校の校長に確認したものである。

現在のところ、学校に児童生徒・保護者からそういった要望はないと聞いている。どの程度、全国で米飯と牛乳の組合せについての議論をしているかは承知していないが、牛乳を給食の時間に飲むことについての意義もある。子どもたちの意見を聞いても、学校の日課のことを考えれば難しいのが現状であり、時間をずらして提供することは難しい。

③ 板野町子ども家庭総合支援センターについて

問 板野町子ども家庭総合支援センターが今年4月から開始され、新しい取組として、eスポーツ環境や学校給食の提供を行っていることが注目されている。

センター開始から2カ月が経ったが、今現在までに相談は何件くらいあったか。また、どのような経緯

で、内容も個人が特定されない範囲で教えてほしい。

● 吉本 子ども家庭総合支援センター所長

答 不登校に関係する相談が、10件ほどあった。保護者が、学校や放課後デイサービス等で相談した件数は、相当数になると思われる。

教育支援室では、ほかの同様な施設では実施されていないeスポーツや給食の実施を通じて魅力ある運営に努めている。

お子さんが不登校で悩んでいる保護者の方や教育支援室に興味のある方は、町のホームページなどで確認の上、お気軽にご連絡をお願いしたい。

問 現在の利用状況に関して、利用者数や対応内容・センターへの通い方など詳しく教えてほしい。

答 現在、数名が利用されている。学校の行事がある時は学校に行き、ない時は教育支援室に通うことも可能である。通室方法は、徒歩や自転車、遠いお子さんは保護者による送迎で行っている。

教育支援室は、月曜日から金曜日の午前9時30分から午後2時30分に、町民センター2階で開いている。お子さんの心や体の調子に

合わせて無理のないように参加していただきたい。

● 再問

通所には、柔軟な対応をするということでありがたい。では、アウトリーチ、自宅訪問など、訪問活動は積極的に行っていくのか。町の姿勢だけでは解決できない問題も多くあると思うが、訪問活動について、どう考えているのか。

答 アウトリーチというのは、非常に有効な方法である。学校に通うことができない方は、本人始め保護者、ご家族の方が大変な思いをされていると思う。そういう傾向にある子どもさんは、教育支援室があるから来てくださいというだけでは、不登校に対する対応にはならないと思われるので、アウトリーチについて、専門機関である児童相談所等からの助言等も頂き、今後の検討課題として積極的に取り組んでいきたい。

問 センターを利用した際の具体的な支援内容について、子ども家庭総合支援センターで給食が提供できることで、どのような効果が期待できるのか。

答 また、給食の提供について利用されている子どもや保護者の反応はどのようなか。学校給食は、栄養価も高く、食材なども豊富で工夫

された食事が取ることができ。教育支援室で給食を食べている児童生徒にも好評で、ある保護者からは「弁当を用意しなくて助かる」、「子どもが給食を楽しみにしている。」など、好評を頂いている。給食を提供することは、子どもの生活・生存権の保障の意味でも非常に意義深く、教育支援室に来る動機付けになるとも思われるので、今後継続して給食を提供していく。

問 センターに通所することで、小中学校の出席日数についてどのような取扱いになるのか。

オンライン授業対応に向けた現在の進捗状況を含め、取組は進んでいるのか。具体的に教えてほしい。

答 教育支援室に通った日は学校の出席扱いとなる。本来、各学年に配当された教育課程はあるが、数年来登校していない子どもには、相当厳しい状況にあると思われるので、その子に対応した内容で教えるなどしている。オンライン授業の内容については、タブレットを利用しながら、子どもの学習の達成状況に合わせて、無理のない内容で行う予定である。

● 守ろう人権 みんなの幸せ ●

● 天羽 生美 議員

① 新規就農者の確保について

問 板野町の新規就農者の確保について、日本では、農業の国際競争力が低く、農業をなりわいとする人口が多く減少している。農業を仕事として行う農業者の人口が大幅に減るのでは、食糧自給率が減るのも当然である。

政府においても新規就農者を増やす対策を実施しているが、板野町の新規就農者の状況はどうなっているのか。

● 末岡 産業課長

答 認定新規就農者の年間参入目標を1経営体として取り組んでいる。平成29年に1経営体が新規就農者として認定されて以降、新規参入者の認定はない。

問 地域おこし協力隊の内容は、地域ブランドや地域特産・地場産品の開発、販売、PRなど、地域おこしの支援や農林水産業への従事、住民への支援活動である。地域おこし協力隊の制度を活用し、地域に馴染んだ若者が更にその後、農業に就くこととするので、新規就農の補助制度を利用するのは可能かどうか、制度的にできるのかどうか、伺いた

い。

答 制度としては、都市地域から過疎地域等の条件不利地域に住民票を異動し、生活の拠点を移した者を地方公共団体が「地域おこし協力隊員」として委嘱できる制度である。

この制度を利用した後、新規就農者として認定し、経営開始資金等の補助制度を活用することも可能である。

再問 新規地域おこし協力隊の場合、隊員一人につき年間480万円の財政措置がある。隊員は給付金をもら

いながら地域に馴染み、更に農業に就くとする人は農業に馴染み、若者が新規就農の給付金と農業経営補助制度を利用できるということ、板野町でも、地域協力隊の制度を活用すべきでないかと思うが、ご意見を伺いたい。

答 新規就農者は取り入れる制度はあるが、現在のところ、地域おこし協力隊の活用は考えていない。

問 地域おこし協力隊の隊員を採用した場合、国の補助制度以外に地域協力隊員1名について、わかる範囲で年間どのくらい独自の負担が必要か。

答 参考までに近隣の自治体では、人件費と活動にかか

年間約370万円の費用が計上されているようである。

再問 町独自でこれだけ出しているのか。また、その交通費、公用車等の使用は可能か。

答 近隣の自治体においての参考であるが、年間370万円という、町の支出分、歳出で組まれている予算である。町の実質的な負担は算出はしていない。

● 玉井 町長

答 地域おこし協力隊ということで採用した場合には、その住む所も確保しなければならぬ。補助金であれば行いが、特別交付税での措置で、不透明なところもあり、単純な計算ではないと申添えをさせていただく。

② 板野町の有機農業への取組について

問 以前の一般質問に対して、「学校給食に部分的にでもオーガニックの食材を使っていきたい。」とのことであるが、現状は農家の側に有機食材を供給する体制がなく、生産がされていないのが現状である。

この現状を打開するため行政として関わる考えはあるのか。

● 玉井 町長

答 以前の一般質問で「町内で有機栽培米や特別栽培米を生産できる農家ができて、供給量やコストが折り合えば導入も視野に入れて考えていきたい。」と答弁している。

現在、板野町内の農家において「有機JAS規格」に認定された農産物を生産できる農家はない。今後、有機農業を始めたいとの要望があった際には、鳴門藍住農業支援センター等と協力をし支援をしていきたい。

問 未来志向の道の駅「いたの」の運営の柱の一つとして、将来的に有機農産物の販売を目指してはどうかと私は考える。栽培には様々なハードルがあるが、板野町でも有機栽培を目指して取り組もうとする気運は生まれている。

道の駅「いたの」で将来的に有機農産物を販売することを目指していただき、いかがか。

● 末岡 産業課長

答 道の駅の運営者である株式会社「阿波食」では、農産物の安全安心はもちろん、有機農産物の栽培と販売も持続可能な未来に対する道の駅の役割として、その可能性を常々検討してい

る。

今後の有機農産物の販売については、国内の有機農業の栽培面積のシェアは0.5%と小さく、国際的にも低い水準であり、板野郡内においても「有機JAS規格」の認証を受けているのは1件だけであり、農産物を確保することはもちろん、費用対効果の面からも有機農産物の販売は、現実的に厳しいと聞いている。

問 有機農業を学び町内に広めるための地域おこし協力隊の募集には、都会の若者が応募してくる可能性は少なくはないと思う。是非、このことを検討していただけないか。

答 この地域おこし協力隊については、私としては取り組むつもりはないので、ご理解を賜りたい。

● 玉井 町長

答 この地域おこし協力隊については、私としては取り組むつもりはないので、ご理解を賜りたい。

※おことわり

6月定例会の一般質問の録画放送は、エーアイテレビ(株)の都合により撮影が中止となりましたので、一般質問を要約した内容を掲載しております。

● ごみは町指定袋に入れて出しましょう ●

● 石田 実議員

① 住宅使用料の減免について

問 板野町公営住宅の設置に関する条例の第17条で「減免又は徴収の猶予について」書かれている。内容は1、収入が著しく低額であること。

- 2、入居者・同居者が病気にかかったとき。
- 3、災害により損害を受けたとき。
- 4、特別な事情があるとき。

こうしたことを踏まえ、令和元年度以降の減免の件数。また、どのような理由であったかも併せて聞きたい。

● 毛登山 建設課長

答 令和元年度以降の3年間で家賃減免件数については、火災により2件を適用している。

減免適用の理由については、板野町公営住宅の設置及び管理に関する条例第17条3項の規定「入居者又は同居者が災害により著しい損害を受けたこと」により適用となっている。

● 再問

この2件は、3項目目の「災害による被害」減免規定に基づいて行っていることはわかりました。しかし、17条の減免規定の中で

ある「収入が著しく低額である」とか2の項目の「病気がかかっている人たちが減免の対象から外れているのではないか。

この条例に基づいて実際、行われているのか。

病気等で障害者手帳をお持ちの方又は収入が著しく減少した方の事項については減免要綱については、今後の検討課題と考えている。

問 先ほども答弁があったが、低額とは、どこまでの収入・所得をいうのか、病気がかかったとき、災害で被害を受けたとき、特別な事情とはどこまでの範囲をいうのか、減免する額も基準もはっきりしていない。この基準を明確に定めているのか。

答 本町では板野町公営住宅設置及び管理条例第17条に基づき「特別な事情がある場合において、家賃の減免又は徴収の猶予を必要と認める者に対して町長が定める。」と規定しているが、減免割合等を定める要綱はない。

コロナ禍の失業及び病気等によります生活困窮者への救済措置は必要と考えているが、減免割合等を定める要綱の制定については、今後の検討課題と考えている。

② 新型コロナウイルス感染症について

問 コロナ対策では、手洗い・マスクなど一連の対策は必要であり、それに加えて、感染したのではと、不安になれば、セルフチェックしてみることも必要ではないかと考える。

セルフチェックしたいと思う人に、国の承認している医療用の抗原検査キットの購入に補助金を出してはどうか。

● 楠本 福祉保健課長

答 抗原定性検査は主に薬局で行われており、予約が必要である。

抗原検査ですが、通販やドラッグストアで購入できる検査キットは薬事承認を受けていないものも多く、国の承認を受けている検査キットは供給が安定せず、どこでも販売ができていないという状況にはないようである。

薬事承認がないものに補助をするということは難しい。

● 再問

一部の自治体では、やっている所もある。確かに入りにくい、あるいは、間違っではいけないということなどで、これは医薬品をこういう検査キットですよというのを見る必要もあろうかとは思っている。もし買える所があれば、やっぱり補助金を出してほしい。安心安全なことを確かめる上でも非常に有効だと思うので検討していただきたいが、どうか？

● 再問

現在8か所、板野郡内の薬局の方で無料の抗原検査をしているが、有料で買えるのか確認をしたところ、売っていないとお聞きした。

また、陰性の結果が、精度がしっかりしていないものであれば、そのまま陰性として利用できないということでもあるので、今のところは難しいという状況である。

③ 文化の館について

問 文化の館の使用料は、町条例第3条の別表で、視聴覚室や会議室などの机や椅子の付属設備、備品に対して使用料があるというのには問題がある。本来、机や椅子は、視聴覚室や会議室に常に用意されているのが普通と聞いている。

やはり今後は、視聴覚室や会議室などの備品について、無料にしてはどうか。

● 井内 教育次長

答 使用に際しては減免措置があり、町又は教育委員会が共催や後援の場合又は協賛した公共的団体が使用する場合には、減免とさせていただきます。多くの町

内の文化活動団体に適用している。

負担の公平性を確保するため、また、利用者負担の考えから、使用料は利用者にその利用の対価として負担いただいているので、無料にすることは考えていない。

● 再問

利用者負担というが、机・椅子を一点、一点取るのはいかがなものか、町民センター、ふれあいプラザも取っていない。

一つの例であるが、視聴覚室を午後借りの場合、部屋代、長机10台、椅子20脚とした場合、合計で7,500円にもなる。高額になると借りたい人でも減ってくるのではないかと。再度聞くと、椅子や机などの付属品、備品については無料にしていたらいい。検討していただきたい。

● 玉井 町長

答 文化の館は、板野町民もとより文化的意識を高めるための施設として条例にも、うたわらせていただいている。

減免措置ということで板野町が共催した、また、協賛した場合については無料である。一つ一つの備品については、条例を遵守していきたいと思っており、検討するつもりはない。

今月納期の税金・保険料のお知らせ

今月納期の税金・保険料は

● 後期高齢者医療保険 第2期

● 国民健康保険税 第3期

● 介護保険料 第3期

です。

納期限は

9月30日(金)

です。

納め忘れないようお気を
つてください。

※税金・保険料は、納期限を
経過し督促状発付の日から
督促手数料がかかります。

また、納期限までに完納し
ない場合は、納期限の翌日
から納付の日までの日数に
応じ延滞金がかかります。

※税金・保険料のお支払いは
口座振替が便利です。指定
した金融機関やゆうちょ銀
行の口座から、税金・保険
料を自動的に振替納付でき
ます。

詳しくは板野町ホームペ
ジをご覧ください。

お問い合わせ

税務課

☎672-15983

後期高齢者医療制度 歯科健康診査のお知らせ

後期高齢者医療制度に加入されている節目の年齢の方を対象に、歯・歯肉の状態や口腔清掃状態等をチェックし、口腔機能の低下や肺炎等の疾病を予防するため、歯科健康診査を実施しています。

また、徳島大学歯学部において、口腔ケアと体の健康、医療費や介護給付費との関連を調査しています。定期健診の受診や口腔ケアを行うことは、全身の健康にとっても重要であることが示されています。

今年度の対象者は、ぜひ歯科健診を受診しましょう。

対象者 令和3年中に節目の年齢になられた方（昭和21年、昭和19年、昭和16年、昭和11年、昭和6年生まれの方）

ただし、**長期入院患者**や**施設入所者**は**対象外**です。

〔長期入院患者や施設入所者の方は、すでに健康状態を把握され、医師や施設管理者等の指導を受けていると考えられることから、歯科健康診査の対象者から除いています。〕

なお、対象者には8月下旬に歯科健診受診券のハガキを送付します。長期入院患者・施設入所者の方にハガキが届くこともありますが、対象外ですので健診はご遠慮ください。

受診場所 後期高齢者の歯科健診の実施協力歯科医院
受診可能な歯科医院の一覧表を市町村窓口・広域連合窓口で配布予定です。
また、広域連合及び県歯科医師会のホームページに掲載予定です。

受診方法 事前に電話等にて健診実施歯科医院にご予約の上、受診してください。

健診項目 問診、口腔内診査、口腔機能評価（口の湯き、かむ力、飲み込む力など）など

受診費用 無料

受診期間 9月1日(木)～11月30日(水)

持っていくもの 後期高齢者医療被保険者証と歯科健診受診券のハガキ

その他注意事項

- 健診の予約日を忘れないようにしてください。
 - 歯科健診は期間中に**1回のみ**です。後日重複受診が判明した場合は費用を請求させていただきますのでご了承ください。
 - 歯科健診自体は**無料**ですが、その後に治療行為が行われる場合は**有料**となりますのでご注意ください。
 - 健診結果は、広域連合又はお住まいの市町村での口腔保健指導及び徳島大学との共同研究による分析調査に活用することがありますので、ご了承ください。
- ※新型コロナウイルス等の影響により、変更・中止になる場合があります。



お元気ですか 保健師です。

肺がん・大腸がん検診のお知らせ

● 結核・肺がん巡回検診

月 日	検診会場	検診時間	検診料金
10月24日(月)	西中富明光台団地入口	午前 9:00～午前 9:20	無料
	希望ヶ丘老人ルーム	午前 9:30～午前 9:50	
	南公民館	午前10:00～午前10:30	
	中久保会堂	午前10:40～午前11:00	
	唐園老人憩の家	午前11:10～午前11:30	
	矢武八幡神社	午前11:40～午後 0:10	
	羅漢老人憩の家	午後 1:30～午後 1:50	
	黒谷老人憩の家	午後 2:00～午後 2:20	
	町民ふれあいプラザ	午後 2:30～午後 3:00	
10月25日(火)	新田(柴田調剤薬局前)	午前 8:40～午前 9:10	
	高樹老人憩の家	午前 9:20～午前 9:40	
	古町集会所	午前 9:50～午前10:10	
	岡ノ前総合センター	午前10:20～午前10:50	
	川端老人憩の家	午前11:00～午前11:30	
	大坂 大宮駅前	午後 1:00～午後 1:20	
	関柱老人憩の家	午後 1:30～午後 1:50	
	吹田老人憩の家	午後 2:00～午後 2:20	
	板野町町民センター	午後 2:30～午後 3:00	

- * 男女の順番が交互の場合はお待ちいただくことがあります。
脱ぎ着しやすい服装で検診をスムーズに受けられるようにご協力お願いいたします。
- * 予約不要。問診票は、当日の受付でお渡しします。

● 大腸がん検診

月 日	容器提出時間	提出場所	検診料金
10月4日(火)	午前8:30～11:00	町民センター健康相談室	無料
10月7日(金)			
10月12日(水)			
10月18日(火)			
10月20日(木)			

- * 大腸がん検診問診票、検便キットは9月5日(月) 午前8:30～午後4:00(土日祝除く)より健康相談室窓口でお渡しします。
- * 郵送での受け取りを希望される方は、健康相談室までご連絡ください。

【お問い合わせ】 福祉保健課 健康相談室 ☎672-5580

今年も受けよう特定健診!!

～毎年受診で検査数値の変化を確認しましょう～

生活習慣病はバランスのよい食生活と適度な運動習慣の実践により予防可能です。
ご自身の健康状態を特定健診で毎年確認し、生活習慣の改善が必要な方は特定保健指導を受けましょう。

● 人を傷つけるラクガキはやめましょう ●

お知らせ

脳若トレーニング教室のご案内 介護予防普及啓発事業

脳と身体を楽しくリフレッシュ！！
～視覚・聴覚・指先からの刺激で脳を活性化～

いつまでも元気に過ごすためには、脳の機能を保ち、認知症を予防することが大切です。脳若トレーニングは、頭と身体の体操やタブレット端末を使った脳の若返りや介護予防のための楽しい講座です。みなさん、ぜひご参加ください。

日程	場所	時間
10月14日(金)	町民センター	午後 1 時30分から 午後 2 時30分
10月20日(木)	町民ふれあいプラザ	
10月27日(木)	南公民館	

操作は簡単

たくさん笑って
元気に



みる・きく・指先からの
刺激で脳を活性化

【お問い合わせ】 介護予防普及啓発事業 板野町地域包括支援センター ☎672-1026
高齢者学級 板野町教育委員会 ☎672-0136

「あいさつ」でつながる心

板野町では、3小学校1中学校が生徒指導で共通した目標を設定し「あいさつ」「きまりを守る」「進んで行動する」の3つを決め取り組んできました。

あいさつの輪を広げるために

仲野 碧

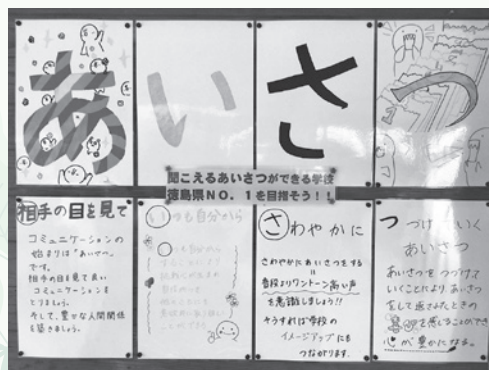
板野中学校では、「あ、「相手の目を見て」、「い、「いつも自分から」、「さ、「さわやかに、普段よりワントーン高い声で」、「つ、「続けていくあいさつ」という4つの目標を掲げ、元気で心のこもったあいさつができる学校を目指しています。そのためには、私たち生徒が100%であいさつができるように考えました。

そのための取り組みとして、毎日、朝と放課後それぞれ生徒会執行部を中心に、「あいさつ運動」を行っています。2年前までは執行部メンバーのみの活動でしたが、去年から一緒にあいさつ運動に取り組んでくれるあいさつサポーターの数も増え、あいさつの輪が広がっています。

元気なあいさつを板野中学校の伝統にし、学校内だけでなく、家庭や板野町内でも元気なあいさつができる人が増えていくように団結して頑張ります。



あいさつ運動の様子



ポスターを作成、生徒玄関に掲示

消費生活相談所からののお知らせ

お知らせ

《消費者トラブル最新情報》

【情報】

子どもの転落事故にご注意！！

子どもの転落事故は、1人で歩き始める1～2歳頃から増え始め、3～4歳で最も多くなっています。窓を開けたり、ベランダに出る機会が増えたりする夏ごろから子どもの転落事故が増加しているため注意が必要です。



【主な事例】

- 子どもが窓際に置かれていたソファによじ登り、2階の窓から網戸を突き破って3m下の地面に落下した。
- 親が気付かないうちに子どもがベランダに出て2階から転落。室外機の側にスリッパがあり、室外機によじ登った可能性がある。

【アドバイス】

- ◆ 網戸が外れやすくなっていたり、網が剥がれそうになっていたりしないか定期的に点検しましょう。
- ◆ 窓やベランダの手すり付近に足場になるようなものを置かないようにしましょう。特に、エアコンの室外機の置き場所は手すりから60cm以上離すなど、工夫しましょう。
- ◆ 窓を閉めていても、子どもが勝手に窓を開けないよう、窓や網戸には子どもの手の届かない位置に補助錠を付けましょう。
- ◆ 子どもだけを家に残して外出したり、ベランダで遊ばせないようにしましょう。

～おさいふ学ミニ講座第5回・第6回の案内～

第5回
「基礎を知るキャッシュレス決済」
～生活に合わせた賢い活用法～
 日時：9月9日(金) 13:30～15:00
 場所：町民センター
 講師：金融広報アドバイザー
 玉田 樹身英 氏

第6回
「絆(エンディング)ノートの書き方セミナー」
～お役に立つ相続の話～
 日時：10月28日(金) 13:30～15:00
 場所：町民センター
 講師：第一生命保険株式会社
 芝田 典代 氏

参加をご希望の方は、消費生活相談所までお申込みください。(当日参加も可能)
※新型コロナウイルス感染拡大防止のため、講座の延期および中止になる場合があります。

～一人で悩まず相談を～

消費生活相談所では、消費者トラブルの無料法律相談会を実施します。1人で悩まずに弁護士の先生に気軽に相談してみませんか。

- ◆ **日時**：9月16日(金) 午後1時30分～午後4時
- ◆ **場所**：板野町消費生活相談所
- ◆ **内容**：消費者トラブル等
- ◆ **相談員**：徳島弁護士会 坂田 知範(さかたともりの) 弁護士
(消費生活相談員も同席いたします)
- ◆ **申込み**：おおむね一週間前まで
板野町消費生活相談所 (672-6099)



7月の相談件数は 39 件でした。

お問い合わせ

板野町消費生活相談所

むつしたら救急!
☎672-6099 FAX 672-1113

相談受付時間

月曜日～金曜日 午前9時～午後3時
※土・日・祝日・年末年始はお休みです。

なやみ いつもいない
☎0120-783-577(フリーダイヤル)



とき

9月24日(土)
午前10時～午後4時

ところ

文化の館 さくらホール

内容

さくらホールで、どなたでも自由にグランドピアノを弾くことができます。

電話予約を受け付けておりません。予約状況に空きがある場合、先着順で当日受付もを行います。電話予約の方が優先となります。

当日はマスクの着用と手指消毒、受付時の検温にご協力をお願いいたします。

なお、新型コロナウイルスの感染状況により、イベントが中止になる場合がございます。あらかじめご了承ください。

予約受付期間

9月1日(木)～15日(木)

午前10時～午後6時

お問い合わせ

文化の館

☎672-5888

藍染め体験

板野町放課後子供教室と消費生活相談所の共催で7月23日・24日の二日間、毎年恒例となっている藍染めの体験会が開催されました。町内の染織家 田村美奈子さんの指導で、23日は「生葉のたたき染め」、24日は「ファブリックパネル」を製作しました。ファブリックパネルは、折りたたんだ布を輪ゴムでとめ、藍液につけて染めたものを、正方形や長方形のパネルにはりつけて仕上げました。きれいな作品に仕上がりに、伝統文化について触れることのできた2日間でした。



交通マナーアップ推進月間 県民運動を実施しました

7月1日(金)～8月31日(水)は交通マナーアップ推進月間県民運動の期間です。

7月20日(水)、県下一斉シートベルト着用キャンペーン等の実施日に合わせ、阿波銀行板野支店前の交差点で立哨を行いました。

交通安全協会や交通安全母の会、徳島板野警察署、板野郵便局、阿波銀行板野支店と徳島大正銀行板野支店の方々に参加していただきました。



「板野町暮らしの便利帳」 第三版を作成します

板野町暮らしの便利帳は、役場での各種手続き案内をはじめ、行政情報・地域情報・生活情報を掲載したガイドブックです。平成30年10月に第二版を発行してから4年が経過し、内容に多くの変更が見られるため、この度第三版を作成することとしました。第三版は、令和5年1月の発行、全世帯配布を予定しています。

なお、この便利帳は、株式会社サイネックスが広告主を募集し、その広告費で印刷、製本、配布を行います。広告主募集のため、株式会社サイネックスの担当者が各事業所に広告掲載のお願いに伺いますので、ご理解とご協力をお願いします。

広告に関するお問い合わせ

株式会社サイネックス 徳島支店 ☎623-0530

夏のごみ収集時間 変更について

午前 **7時30分**までに
(6月～9月)

6月から9月末までの夏の間、衛生管理とごみ収集の能率向上を図るため、収集時間が早くなります。

ごみは決められた日の午前7時30分までに決められた場所に出してください。

環境生活課

板野びよん太スポーツクラブ

町民スポーツ

日	月	火	水	木	金	土
				1 ショートテニス 楽しいテニス	2 カローリングサークル 気軽に卓球 気軽にバド ピンポンクラブ(体育センター) バドサークル(19:30~) グラウンドゴルフ	3 Jrテニス教室 土曜テニス教室 チアダンス教室(南公) (14:00~17:00)
4	5 休館日	6 カローリングサークル 気軽に卓球 気軽にバド ピンポンクラブ(体育センター) バドサークル(19:30~) グラウンドゴルフ	7 さわやかテニス 楽しいテニス(13:00~) ピンポンクラブ(体育センター)	8 ショートテニス 楽しいテニス	9 カローリングサークル 気軽に卓球 気軽にバド ピンポンクラブ(体育センター) バドサークル(19:30~) グラウンドゴルフ	10 Jrテニス教室 土曜テニス教室 チアダンス教室(南公) (14:00~17:00)
11	12 休館日	13 カローリングサークル 気軽に卓球 気軽にバド ピンポンクラブ(体育センター) バドサークル(19:30~) グラウンドゴルフ	14 さわやかテニス 楽しいテニス休み ピンポンクラブ(体育センター)	15 ショートテニス 楽しいテニス	16 カローリングサークル 気軽に卓球 気軽にバド ピンポンクラブ(体育センター) バドサークル(19:30~) グラウンドゴルフ	17 Jrテニス教室 土曜テニス教室
18	19 休館日	20 カローリングサークル 気軽に卓球 気軽にバド ピンポンクラブ(体育センター) バドサークル(19:30~) グラウンドゴルフ	21 さわやかテニス 楽しいテニス(13:00~) ピンポンクラブ(体育センター)	22 ショートテニス 楽しいテニス	23 カローリングサークル 気軽に卓球 気軽にバド ピンポンクラブ(体育センター) バドサークル休み グラウンドゴルフ休み	24 Jrテニス教室 土曜テニス教室 チアダンス教室(南公) (14:00~17:00)
25	26 休館日	27 カローリングサークル 気軽に卓球 気軽にバド ピンポンクラブ(体育センター) バドサークル(19:30~) グラウンドゴルフ	28 さわやかテニス 楽しいテニス(13:00~) ピンポンクラブ(体育センター)	29 ショートテニス 楽しいテニス	30 カローリングサークル 気軽に卓球 気軽にバド ピンポンクラブ(体育センター) バドサークル(19:30~) グラウンドゴルフ	R4年7月30日 現在の予定

プログラムの詳細につきましては、板野びよん太スポーツクラブ(☎635-4828)へお気軽にお問い合わせください。

特殊詐欺等防止キャンペーンを行いました

7月25日(月)、JAグリーンアグリ板野にて、特殊詐欺被害防止を目的とした「特殊詐欺等防止対策機器購入補助金交付事業」の案内チラシと啓発グッズを徳島板野警察署と板野町が配布し、自動応答録音機能の付いた電話機などを特殊詐欺の被害防止対策に役立ててほしいと呼びかけました。

◆板野町では現在、自動応答録音機能の付いた電話機などを購入された方に対して補助を行っております。詳しくは産業課までお問い合わせください。



お問い合わせ 産業課 ☎ 672 - 5994

犬の散歩をしている 皆さんへ!!

散歩をしている方の中で、犬の糞を道路にそのままにしている事例が多く見られます。

近隣住民の方が大変迷惑しております!

**徳島県動物の愛護及び管理に関する条例
第6条3項及び第7条2項に違反します!**

犬のフンは必ず飼い主が持ち帰りましょう!

お問い合わせ 環境生活課 ☎672-5987





ふるさと板野歴史散歩



提 高 数



続々わが町地名考

先月に続き、わが町板野町の地名について、考証を続けてゆきたい。

板野町西部旧松坂村「黒谷」地域は、『日本地名大辞典』（角川書店刊）では、次のように記録がされている。

「讚岐山脈から流れる黒谷川沿いの狭小な谷間に位置する。東・西・北の三方を山で囲まれ、南方は平野が開ける。



栄枯を伝える矢武八幡神社

地名は、未開発の谷の意と思われる（板野町史）。地内には黒谷古墳や黒谷室跡が存在し、四国霊場八十八ヶ所第四番札所大日寺がある。江戸期から明治二十二年の村名。はじめ坂西郡、寛文四年からは板野郡のうち、徳島藩領。「板野郡村誌」に「寛風土記稿」を典拠として当村は矢武村の新村、元和年間から開墾とある。「元禄郷帳」では村名は見えないが、寛文四年の高辻帳、享保元年の高辻帳、天明七年の高辻帳とも村名は記されていない。「天保郷帳」で村高五十二石、「旧高旧領」では六十三石余、うち四十六石余が蔵入地、残余十七石余が成瀬喜太郎・小林久左衛門の知行となっていた。

黒谷の中央に、黒谷川が流れており、現在旧吉野川へ流入しているが、その流入口の

手前に、弥生時代後期の遺跡黒谷川郡頭遺跡がのこされた。かつての繁栄がしのばれる、県内でも貴重な遺跡である。

次に「矢武」地域に移る。『地名大辞典』は次のように記録している。

「讚岐山脈山麓の平野部に位置する。平野部が多い。東部を天井川である黒谷川が流れ、南にはしばしば氾濫を繰り返した宮川内谷川が流れる。北寄りの地を通る県道鳴門池田線沿いと南部の八幡神社周辺とに、集落が立地する。地名は氏神八幡神社が弓矢の神で、矢に武門の神の武を付して矢武と称したと伝える（板野郡誌・板野町史）。北部讚岐山脈南麓の平山からは、縄文・弥生時代の土器や石器を出土し、古墳も多い。

「矢武」は、かつては「矢武村」として独立した一村だった。

五百羅漢地蔵寺も、この村域だった。

吉田東伍の名著『大日本地名辞書』（富山房明治三十三年刊）は、「矢武」を次のように記録をのこしている。

「坂西村の西に接す、今松坂村と改む、五百羅漢堂あり、舊名を福聚寺と云ふ。矢武の莊嚴院地蔵寺、此山に往古より羅漢原とてありける。去る寶曆の頃より願主ありて檀信を十方にもとめ、日ならずして廣大の精舎を創建せり（阿波志名所圖會）。

矢武村も一村として、栄えた地であったことが判る。

次に旧栄村の地域へ移る。

「西中富」地域は、『地名大辞典』では、次のように記録がされている。

「吉野川下流北岸の平野部に位置し、中央部を旧吉野川が曲流する。天正十年の三好方と長宗我部方とが激突した中富川合戦は、当地付近でのことと思われ、戦国期には中富の地名が見える。

と記し、古い地名であるが、村名の由来が記録されていない。

「下庄」地域は、『地名大辞典』で、次のように記録がされている。

「吉野川下流北岸の平野部に位置する。地内北部を宮川内谷川が流れ、しばしば水害を被った。地名は坂西荘が上荘と下荘に分かれ、下荘に属したことによるといふ。承久の乱で土佐に配流され土御門上皇の行在所が柘養森（現在下庄八幡神境内）付近にあったとする説もある。

「古城」地域は、次のように記録がされている。

「吉野川下流北岸の平野部、旧吉野川北方に位置する。地名は勝瑞城の出城である坂西城が、あったことにちなむという。

古城については、こうした史実はよく知られている。次号でも旧栄村の地名考証を続けたい。

9月 ファミリースポーツのご案内

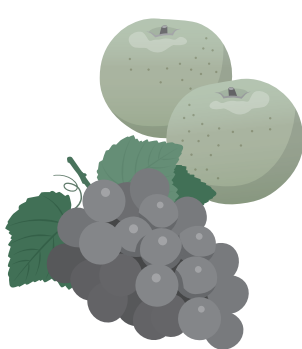
日時: 9月16日(金) 午後7時30分～
種目: ラージ卓球・カローリング・バウンドテニス
場所: カローリング協会あせび板野健康の館(健康の館)アリーナ内
参加料: 無料
準備物: 室内シューズ・水分補給のための水筒
 ※新型コロナウイルス感染症の状況によっては、中止となる場合があります。
 ※ラケットには限りがございますので、ラケットをお持ちの方はご持参ください。
 ※町広報のため写真等を撮影することをご了承ください。

お問い合わせ 教育委員会 ☎672-0136
 健康の館 ☎672-3333

徳島ヴォルティス ホームゲーム日程

- 9月14日(水) 午後7時～
対 ファジアーノ岡山
- 9月25日(日) 午後5時～
対 水戸ホーリーホック
- 10月1日(土) 午後4時～
対 FC町田ゼルビア

お問い合わせ
 徳島ヴォルティス ☎672-7339



磯	赤	林	岩	広	藤	佐	氏 名
田	池		佐	田	本	藤	
地	尊	峯	文	勝	フ	行	
栄	夫	子	子	己	子	雄	年 齢
88	92	71	97	78	101	86	
矢	大	大	川	羅	那	下	
武	寺	寺	端	漢	東	庄	

柏木	松下	親 の 氏 名
匠	恭士	
・可奈美	・亮子	
悠	颯	子 の 名
汰	夏	
大	大	住 所
寺	寺	
男	女	性 別

お誕生おめでとうございます

まちのうごき

人口のうごき

	東地区	西地区	南地区	合計	前月比
男	3,481	1,215	1,617	6,313	0
女	3,811	1,338	1,641	6,790	△5
合計	7,292	2,553	3,258	13,103	△5
世帯	3,284	1,121	1,401	5,806	0

令和4年8月25日現在

● 人を傷つけるラクガキはやめましょう ●

16	15	14	13	12	11	10	9	8	7	6	5	日 曜日
金	木	水	火	月	日	土	金	木	水	火	月	行事/事業
胃・超音波検査・若い世代の血糖相談（町民センター） 10時～11時 ファミリースポーツ ラージ卓球・カローリング・バウンドテニス（健康の館） 午後7時30分～	産後骨盤ヨガ教室（町民センター） 午前10時～11時30分 まちかどサロン（東公会堂） 午前9時30分～11時	巡回職業相談（南公会堂） 午後1時30分～3時 心配ごと行政相談（町民センター） 午後1時30分～4時（受付3時30分まで） 徳島ウォルテイスホームゲーム（鳴門） 午後7時～	男性チャレンジ教室（町民センター） 午前10時～正午	保健師による健康相談（町民センター） 午前10時～正午 資源ごみ・大型複合（粗大）ごみ持込回収（環境センター） 午前9時～午後4時	大坂口御番所跡開館 午前10時～午後4時 ※駐車場あり		総合健診（特肺胃大乳超） 町民センター午前8時～10時	白露 おやこ教室（町民センター） 10時～11時	心配ごと成年後見・相続・遺言相談（町民センター） 午後1時30分～4時（受付3時30分まで）	おなかシエイブ運動教室（町民センター） 午前10時～11時30分		

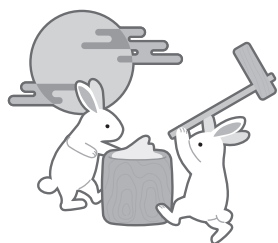
町民カレンダー
9月の予定

10	9	8	7	6	5	4	3	2	1	日 曜日
月	日	土	金	木	水	火	月	日	土	行事/事業
スポーツの日	大坂口御番所跡開館 午前10時～午後4時 ※駐車場あり	寒露	すこやか相談（町民センター） 午前9時～午後3時 大腸がん検診		心配ごと成年後見・相続・遺言相談（町民センター） 午後1時30分～4時（受付3時30分まで）	おなかシエイブ運動教室（町民センター） 午前10時～11時30分 大腸がん検診	保健師による健康相談（町民センター） 午前10時～正午	大坂口御番所跡開館 午前10時～午後4時 ※駐車場あり	徳島ウォルテイスホームゲーム（鳴門） 午後4時～	

町民カレンダー
10月の予定

Calendar

あなたの行事を書き込んでご利用ください。



● 受けようがん検診 受けよう特定健診 ●

30	29	28	27	26	25	24	23	22	21	20	19	18	17	日
金	木	水	火	月	日	土	金	木	水	火	月	日	土	曜日
管理栄養士による栄養相談(町民センター) 午前10時～12時	乳幼児健診(町民センター) 午後1時15分～	心配ごとと交通事故相談(町民センター) 午後1時30分～4時(受付3時30分まで)	おなかシエイブ運動教室(町民センター) 午前10時～11時30分	資源ごみ・大型複合(粗大) ぐみ持込回収(環境センター) 午前9時～午後4時	大坂口御番所跡開館 午前10時～午後4時 ※駐車場あり 徳島ヴォルティスホームゲーム(鳴門) 午後5時～		秋分の日		2歳児健診(町民センター) 午後1時15分～ 心配ごとと法律・人権相談(町民センター) 午後1時30分～4時(受付2時30分まで)	おなかシエイブ運動教室(町民センター) 午前10時～11時30分	敬老の日	大坂口御番所跡開館 午前10時～午後4時 ※駐車場あり 資源ごみ・大型複合(粗大) ぐみ持込回収(環境センター) 午前9時～午後4時	総合健診(特肺胃大超) 町民センター午前8時～10時 おはなし会(文化の館・図書館) 午後2時30分～	行事/事業

9 月

23	22	21	20	19	18	17	16	15	14	13	12	11	10	9	8	7	6	5	月
金	木	水	火	月	日	土	金	木	水	火	月	日	土	金	木	水	火	月	曜日
あいずみ皮ふ科	稲次病院	清水内科	浜病	清水内科	浜病	中川整形外科	稲次病院	中川整形外科	森本医院	香川内科	きたじま皮ふ科	稲次病院	森本医院	整形外	こまっぴら	クリニックス	クリニックス	クリニックス	中村耳鼻咽喉科
692-9211	692-5757	692-8900	692-2317	692-8900	692-2317	641-2288	692-5757	641-2288	641-4141	692-9770	698-7010	692-5757	641-4141	698-5108	697-12322	697-17141	698-9629	697-3213	住所/電話番号

10 月

10	9	8	7	6	5	4	3	2	1	30	29	28	27	26	25	24	月	
月	日	土	金	木	水	火	月	日	土	金	木	水	火	月	日	土	曜日	
山根眼科	小松泌尿器科	あいずみ皮ふ科	咽喉科	さきはら耳鼻	内科クリニック	中山産婦人科	富本小児科	西條内科耳鼻科	奥村医院	清水内科	山根眼科	矢野医院	山田眼科	奥村医院	あいずみ皮ふ科	山田眼科	浜病	
692-8171	692-1277	692-9211	693-0087	692-4771	692-0333	692-7228	692-8711	692-2403	692-2403	692-8900	692-8171	692-4411	692-8118	692-2403	692-9211	692-8118	692-2317	住所/電話番号

※休日・夜間緊急病院は、変更している場合がありますので、必ず電話してから受診してください。

当
番
医

担当時間
平日: 18時～22時
休日: 9時～22時

北島町 きたじま田岡病院(全日対応ですが、確認すること。)
藍住町 稲次病院(水曜日・土曜日 受診前必要電話連絡)
板野町 東徳島医療センター(対応日は確認すること。)

はばたけ
未来っ子

3年ぶりの運動会

板野東小学校



たくさんの人に見守られての選手宣誓

5月29日、3年ぶりに幼小合同運動会が開催されました。2年間、コロナの影響で実施できませんでした。今年、今年度は感染対策として時間短縮やテント内でのマスク着用、学年の接触回避、大声の禁止など、様々な対策を立てて各種目に臨みました。

子どもたちも限られた時間を有効に使用して、必死に練習しました。そして何より、子どもたちがやる気に満ちあふれていました。

これまで2年間、様々な行事が自粛に追い込まれ、



さあ、スタート!!やる気に満ちあふれています

我慢を強いられてきたからでしょう。本番では、練習してきた成果が存分に発揮されていきました。ダンスや阿波踊りでは、全身を使って、また運動場をいっぴいに使って、素晴らしい演技を披露しました。徒競走やリレーでは、最後までしっかりと走り抜きました。

快晴の下、たくさんの保護者の皆様に見守っていただきながら、最高の運動会となりました。どの子も勝ち負けより、こうして運動会ができた喜びをかみしめているようでした。

図書館からのお知らせ

●おはなし会
日時 9月17日(土)
午後2時30分

会場 文化の館 図書館
内容 紙芝居や絵本のよみかきせ
無料です。

●新しくはいる本
小説の小説 似鳥 鶏/著
ロスト・スピーシーズ

下村 敦史/著
風良 ゆう/著
小川 洋子/著
夜道の標 芦沢 央/著
嘘つきエンガ 辻村 深月/著
音楽が鳴りやんだら 高橋 弘希/著

クリ粥 深川篤範 山本 一力/著
祝祭の子 逸木 裕/著
炊き込みごはん 荒木 典子/著
【児童書】

きらきらががし 新井 悦子/著
黒紙の魔術師と白銀の龍 鳥美山 貴子/著
タコとだいきん 伊佐 久美/著
からっぽのにくまん まつなご もえ/著

父さんのゾウ ピーター・カーナバス/著
まちのおげげずかん ハイ! 斉藤 洋/著

やまの動物病院 なかがわ ちひろ/著・絵
魔女だったかもしれないわたし エル・マクニール/著

文化の館だより

No. 318

新着図書案内

「ハヤブサ消防団」

池井戸 潤/著
東京での暮らしに見切りをつけ、亡き父の故郷であるハヤブサ地区に移り住んだミステリ作家の三馬太郎。地元の人々の誘いで居酒屋を訪れた太郎は、消防団に勧誘される。迷った末に入団を決意した太郎だったが、やがてのどかな集落でひそかに進行していた事件の存在を知る・・・。
連続放火事件に隠された真実とは？

「カピバラがやってきた」

アルフレド・ソデルギット/著
あみの まきこ/訳
もともとその場所に暮らしていたニワトリと、よそからやってここのカピバラ。
違う種類の動物どうし、一緒に暮らしていくの？
移民と移民を受け入れる側の話などにも解釈できる、他者との共生を描いたお話。



9月・10月の休館日 表中

9月							10月						
日	月	火	水	木	金	土	日	月	火	水	木	金	土
				1	2	3							1
4	5	6	7	8	9	10	2	3	4	5	6	7	8
11	12	13	14	15	16	17	9	10	11	12	13	14	15
18	19	20	21	22	23	24	16	17	18	19	20	21	22
25	26	27	28	29	30		23	24	25	26	27	28	29
							30	31					

ハロウィンジャンボ5億円
(1等3億円・前後賞各1億円合わせて)

ハロウィンジャンボミニ5千万円
(1等3千万円・前後賞各1千万円合わせて)

この宝くじの収益金は市町村の明るく住みよいまちづくりに使われます。

各1枚 300円
9月21日(水)2種類同時発売!
発売期間 9/21(水)~10/21(金)
公益財団法人徳島県市町村振興協会