



すがお

発行：板野町役場

徳島県板野郡板野町吹田字町南22-2
企画・編集：総務課 TEL672-5980



まちの表情

年末年始の交通安全県民運動

年末年始の交通安全県民運動期間中の12月20日(火)、交通安全の立哨を行いました。

交通安全協会板野支部や交通安全母の会、板野署、郵便局の方々に加え、阿波銀行板野支店、徳島大正銀行板野支店の方々にも参加していただき、阿波銀行前の交差点で立哨を行い、交通安全を呼びかけました。

心に余裕を持って交通ルールを守り、交通事故に気をつけましょう。

もくじ

- 板野町長新年のごあいさつ 2・3
- 民生委員・主任児童委員が厚生労働大臣から委嘱されました... 5
- 町営住宅入居者募集 6
- 障害者控除対象者認定書の交付 6
- お知らせ 7~13
- 町民スポーツ 14
- 文化の館だより322 15
- ふるさと板野歴史散歩 16
- まちのうごき 17
- 町民カレンダー 18・19

● 守ろう人権 みんなの幸せ ●



謹賀新年

「輝く未来へ躍進する『まち』いたの」

板野町長 玉井孝治

新年おめでとうございます。町民の皆様方には、令和五年の輝かしい新春をお健やかに迎えのことと、心よりお慶び申し上げます。

うな状況を鑑みて、国の補助金を活用しながら住民の皆様

の生活を支援するため、町独自の農業者支援給付金、小学校・中学校の給食費の助成、生活支援商品券発行等の事業

を実施しております。ここで、皆様にご報告がございます。

大手住宅メーカーが実施した居住満足度調査により

ますと、一昨年四国二位であった「街の幸福度ランキング」で、

昨年本町が一位となり、また、「住み続けたい街ランキング」において、四国で二位

を獲得しており、「一街に誇りがある」、「愛着がある」と

いう点でも高い評価をいただきました。

今回の評価を大変嬉しく受け止めており、安心・安全な

まちづくりに対し、皆様の評価をいただいたことに感謝を

申し上げます。

さて、本年の干支は「卯の年」にあたり

ます。卯は「これまででの努力が花開き、実り始めること」と

いう縁起のよさを表し、その穏やかな様子から

家内安全、また、跳躍する姿から飛躍の象徴として慕われて

本年は、これまでの事業を踏襲しながら、さらには直面した課題を克服し、新たな発展へと躍進する一年にしたいと考えているところでございます。

また、本年も次代を担う子どもたちの成長、さらには、

町民の皆様方が愛着と誇りを持ち、暮らしやすい安心・安全な

まちづくりに向け、全力で町政運営に取り組み所存で

ございますので、なお一層のご支援・ご協力を賜りますよう、

心よりお願い申し上げます。

重点施策の継続

重点施策の継続として、大きく次の事項を挙げさせていただきます。

※子育て支援について

政府の出産・子育て応援交付金事業が始まり、主には妊娠

期から出産・子育てまで一貫して身近で相談に応じる

伴走型の相談支援とともに、経済的支援として、妊娠届母子

手帳交付時に五万円、出生時に五万円の給付を行う事業です。

子供から給付額十万円の対象となり、令和四年四月から

十二月に生まれたお子様には、出生時分の五万円を給付

する予定となっております。該当の皆様にご案内ができるよう、

作業を進めております。

また、板野町独自の施策として

いたしまして、令和五年一月以降に

生まれたお子様に、一人あたり十

万円の出生祝金を給付いたします。

さらには、令和五年四月より、

小学校と中学校に入学されるお

子様に入学祝金として一人につき一

万円を給付させていただきます。

現在、議員の皆様とも協議しながら、

令和五年当初予算に計上できるよう準備を進めてお

ります。

※道の駅「いたの」について

道の駅「いたの」が令和三年四月にオープンして一年九ヶ月が経過し、令和四年

十二月十日までの来場者数は六十六万五千人、売り上げ額は

十一億二千六百万円となりました。広場等では各種のイベントが催され、

● ごみの減量化・分別収集にご協力を ●

市町からご視察をいただき本町の道の駅「いたの」の整備が少しでも役に立てればと思うところでございます。

道の駅「いたの」の隣接地には板野町が誕生して以来、念願であったホテルの誘致が決定し、(株)アメイズ様の宿泊特化型のホテルが今年の秋のオープン予定となっております。道の駅「いたの」を中心とした相乗効果に期待し、交流拠点としての地域活性化に寄与いただけるものと確信いたしております。

さらに、道の駅「いたの」周辺では、自動車メーカーの(株)スズキ自販徳島様の営業所、また、板野IC出入り口付近には(株)サカイ引越センター徳島支社様及び、農機具メーカーの中四国クボタ「板野営業所」様の新築工事が建築中でございます。

そして昨年は、多くの企業様にご縁をいただき、社屋工場等が建設され板野町が大きく一歩前進できた一年であったと考えております。

道の駅周辺に限らず、西地区におきましても松浦開発興業(株)様の工場用地造成をはじめ、竹内園芸グループ様の関連会社である(有)ティエス・ナーサリ様、農産物の惣菜加工等販売の仲野産業(株)様、(株)ビュー設計様にも社屋工場等の建築を予定いただいております。

今後道の駅「いたの」の機能強化に努め、当駅が「地

域づくり」の核となり周辺地域に「にぎわい創出」や防災力向上に貢献できるよう創意工夫を重ねてまいりたいと考えております。

※税金セルフレジ、セミセルフレジ導入について

令和五年一月より、新型コロナウイルス対応地方創生交付金を活用して、税や公金の支払いに利用者が自分で料金を精算する税金セルフレジとセミセルフレジを導入させていただきます。窓口での接触を避け、新型コロナウイルス感染症の防止を目的とするものです。税金セルフレジは出納室前に設置し、町民税や固定資産税などの町税、介護保険料や後期高齢者医療保険料、水道料金や町営住宅使用料などの支払いにご利用いただけます。

セミセルフレジは住民課と出納室窓口を設置し、戸籍や住民票の交付手数料、町税に関する証明手数料、施設使用料などの支払い手続きが一人でできるものです。レジは現金のみの対応となりますが、キャッシュレス決済をご希望の方は、納付書に記載されたバーコードをスマートフォンやタブレット端末で読み込むことで可能となります。

今後も町民の皆様が安心・安全な窓口サービスを受けられるよう取り組んでまいります。

※防災・減災対策について

令和四年においても全国各地で震度五、震度六クラスの

地震が頻発しており、発生確率が高まっております。「南海トラフ地震」また、線状降水帯や台風等による豪雨災害など多様化・複雑化する大規模な自然災害への対応が急務となっております。

大規模災害が発生した場合、災害応急対策業務や優先度が高い災害復旧や復興業務のほか、町の通常業務などさまざまな対応が求められるままの業務を止めることなく継続して行うことができるよう、昨年二月に業務継続計画BCPを改定しました。

また、板野町国土強靱化地域計画について、国や県と一体となり大規模災害を迎え撃つ「強靱な板野町」をつくりあげていくため、道の駅を核とした防災・減災対策、事前復興への備え、地域の防災を担う人材育成の三つを重点施策としてとらえ、現在、見直しを進めているところでございます。

さらには、道の駅「いたの」に映像表示装置(サインージ)を設置し、Jアラートと連動させることで、緊急地震速報、気象情報、住民の安心・安全に関わる情報等を発信できないか、現在検討を進めているところでございます。

そのほか、引き続き各公共施設の耐震化や備蓄品の充実、職員の体制・対応力向上等を進めるとともに、自主防災組織や消防団など地域の

方々が防災時に迅速かつ適切な行動がとれるよう、「自助」「共助」の意識向上につながる取り組みを進め、地域防災力の一層の強化に向けて取り組んでまいります。

※高齢者対策について

今も続く新型コロナウイルスにより、各種催しや健康教室が何度も中止となりましたが、フレイル対策や介護予防には「体を動かすこと」や「誰かと一緒にすること」はとても大きな意味があると考えられます。生活習慣病等の重症化を予防する保健事業を一体化した教室の開催や、「認知症カフェ」、「あせびサロン」など、新型コロナウイルスの感染状況も考慮しながら、引き続きそれぞれの事業に取り組んでまいります。

※基幹産業の振興について

「板野町の基幹産業は農業」でございます。

現在、板野町全体の耕地面積は約六百六十二畝で、そのうち、田が約五百十九畝、畑が約四百四十三畝となっております。令和四年度につきましては、中心作物となる春人参の生産面積が約三百二十一畝、生産量一万五千八百トン、売上高については、十八億七千万円(県下一)となっております。

コロナ禍におきまして原油価格や物価高騰等の影響を受け、農家の皆様にはより一層厳しい状況となっております。はないかと推察いたします。

そのような中、令和四年度におきましては物価高騰対策として、農業収入の申告を行うなど要件を満たす農業者の方へ個人五万円、農業法人十万円の支援を実施させていただきました。今後も厳しい状況が継続すると思われませんが、引き続き農業を振興させるべく、道の駅「いたの」内の特産物直売所、農業支援研修室なども活用し、農産物販売への支援及び後継者の育成に取り組んでまいります。

「これからの町づくり」

地方自治を取り巻く環境は依然厳しい状況であります。引き続き、財政基盤の確率と安定を図り、地域産業の育成、若者の定住促進と雇用の場の拡大を図ると共に、少子高齢化対策をはじめ様々な課題に全身全霊を傾注し、地域が持続できる力強い板野町の創造に、一層尽力をさせていただきます。皆様のご理解とご協力をよろしくお願い申し上げます。

結びに、令和五年の本年が町民の皆様方にとりまして、健康で幸せ多い一年となりますようお祈り申し上げます。年頭のごあいさつとさせていただきます。

本年もよろしくお願い申し上げます。

● 人を傷つけるラクガキはやめましょう ●

総務大臣感謝状受賞
おめでとつございます



10月24日、板野町議会議員 吉岡輝昭さん（大寺）が、永年地方議会議員の功績により、総務大臣感謝状を授与されました。

昭和62年に板野町議会議員に当選されて以来、35年以上の永きに亘り、地方自治の発展に寄与された功績によるものです。また、板野町議会議長、総務文教常任委員長など、議会での要職も歴任されています。

吉岡さんは、「この感謝状をいただきましたのは、多くの皆さまのご協力ご指導の賜物です。今後も板野町民の皆さまに貢献できるよう努めて参ります。」と話してくださいました。

花いっぱい運動
ご寄附ありがとうございます

株式会社竹内園芸様より、パンジーとビオラの花苗をご寄附いただきました。

児童生徒が植え替えを行い、大切に育てます。

ありがとうございます。



板野町固定資産
評価審査委員に
林茂氏を再任

板野町議会定例会が11月28日に開かれ、固定資産評価審査委員の任期満了に伴う選任を審議し同意されました。その結果、林茂氏（川端）が再任されました。任期は令和4年12月21日から令和7年12月20日までです。

板野町物価高騰対策

農業者支援給付金事業のお知らせ

板野町では、物価高騰対策として農業者が負担している固定経費や次期作に向けた資材費等への給付金事業を実施しております。申請期限が間近となっておりますので、ご注意ください。

- 【主な交付要件】
- ①板野町に住所を有する個人または主たる事業所を有する法人であること
 - ②農作物（畜産を含む）を生産し、令和3年分（法人の場合は直近事業年度）の農業収入に係る申告を行っていること
 - ③現在、農業を営んでおり今後も農業を継続する意思があること

【給付額】 個人：5万円 農業法人：10万円
 【申請期間】 1月20日（金）まで
 【お問い合わせ】 産業課 ☎672-5994

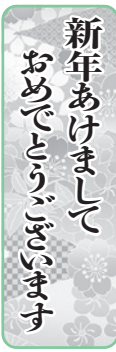
商品券の有効期限は

1月31日（火）まで

期限を過ぎた商品券は使用できなくなります。指定の店舗で期限までにご利用ください。なお、払い戻しなどはできませんのでご注意ください。

対象商品券…物価高騰対応分・生活支援商品券

● 受けようがん検診 受けよう特定健診 ●



- 町議会**
議長 犬伏博昭
副議長 根ヶ山昇
議員 吉岡輝昭・石田 実
西川 有・天羽生美
松浦 昶・東條昭二
奥尾周二・水口昭彦
大西正一・三原大輔
事務局職員一同
- 町長部局**
町長 玉井孝治
ほか職員一同
- 教育委員会**
教育長 谷川健二
ほか委員・職員一同
- 農業委員会**
会長 森川博之
ほか農業委員・推進委員一同
- 固定資産評価審査委員会**
委員長 林 茂
ほか委員一同
- 選挙管理委員会**
委員長 松田政直
ほか委員一同
- 監査委員**
学識委員 橋本昭夫
議会選出委員 西川 有

民生委員・主任児童委員が厚生労働大臣より委嘱

任期満了に伴い、次の方々
が新しい民生・児童委員と主
任児童委員として、厚生労働
大臣から委嘱を受けました。
任期は令和4年12月1日か
ら令和7年11月30日です。
2期以上のご活躍され勇退さ
れた委員には、厚生労働大臣
から感謝状が贈られました。
なお、新委員による第1回
板野町民生児童委員協議会
が、12月1日に開催され、次
のとおり役員が選任されまし
た。

役員

- 会長 鏡 和博
- 副会長 二 條 えい子
- 黒 川 慶子
- 多 田 令修
- 奥 谷 昭 一
- 近 藤 憲 一
- 監事 奥 谷 昭 一

板野町民生・児童委員名簿 (令和4年12月1日現在)

担当地区		氏名	住所	担当地区		氏名	住所	
大坂全域	佐藤 芳子	大坂	犬伏東、犬伏北、犬伏団地	黒川 慶子	犬伏	吹田奥、中屋敷、山下、平山	阿部 一美	犬伏
吹田奥、新町	清水 茂子	吹田	犬伏西、犬伏中	阿部 一美	犬伏	吹田口、新町	赤澤 敬二	那東
若王寺東、川端東、諏訪、原田	山本 哲也	吹田	那東東、那東中	近藤 憲一	那東	若王寺西東、川端奥、荒時	市川 善啓	羅漢
門井、川端団地	三原 初子	川端	那東南、那東北、松谷	藤本 実	黒谷	荒時	羅漢西	羅漢
辻北、亀山下、東大寺	吉田 尚信	川端	矢武全域	田村 三木	矢武	大寺辻、平井奥	羅漢東、黒谷	羅漢
大寺辻、平井奥	奥谷 昭仁	川端	民富地、一才、日出家	犬伏 孝次郎	西中富	亀山西、平井	羅漢東、黒谷	羅漢
板野本町、駅前、大寺南	河野 俊治	川端	希望ヶ丘	久米 康正	西中富	板西本町、駅前、大寺南	羅漢東、黒谷	羅漢
平田団地、駅前団地	松田 政直	川端	明光台、藍の里	辻 秀樹	西中富	平田団地、駅前団地	羅漢東、黒谷	羅漢
本町西、大寺本町、吹田町西	二條 えい子	大寺	真弓、栖霞	新野 佳孝	下庄	本町西、大寺本町、吹田町西	羅漢東、黒谷	羅漢
岡山路	久米 恵司	大寺	神木、西新田	池田 一仁	下庄	岡山路	羅漢東、黒谷	羅漢
露ノ口、岡ノ前	鳥羽 トモエ	大寺	栄寿	三原 正範	下庄	露ノ口、岡ノ前	羅漢東、黒谷	羅漢
オリンポス	新名 正彦	大寺	中久保全域	鏡 和博	中久保	オリンポス	羅漢東、黒谷	羅漢
パノラマニュータウン、スーパリーチランド	小林 啓次	大寺	唐園全域	多田 令修	唐園	パノラマニュータウン、スーパリーチランド	羅漢東、黒谷	羅漢
板野第一団地、板野第二団地	伊藤 晶夫	大寺	古城全域	米多 忠生	古城	板野第一団地、板野第二団地	羅漢東、黒谷	羅漢
郡頭、板野第三団地	楠本 倫子	大寺				郡頭、板野第三団地	羅漢東、黒谷	羅漢
高樹、楠ノ本	藤田 安輝	大寺				高樹、楠ノ本	羅漢東、黒谷	羅漢
新田全域	遠藤 理八	大寺				新田全域	羅漢東、黒谷	羅漢
	住友 順吉	川端					羅漢東、黒谷	羅漢

主任児童委員

- 担当地区 東地区 氏名 吉岡 成美 住所 大寺
- 担当地区 西地区 氏名 高原 真美 住所 那東
- 担当地区 南地区 氏名 林田 公惠 住所 西中富

(敬称略)

● 守ろう人権 みんなの幸せ ●

町営住宅入居者募集

1. 募集戸数

板野第1団地 2戸

あさんグリーンハイツ 1戸

※家賃は収入に応じ、法令により算出します。

2. 入居資格（次の条件が全て必要です）

板野町に住所または勤務地があり、住宅に困窮し、同居する親族があり、申込者および同居親族が暴力団員でなく、税金等公共料金を滞納していない者で、収入が入居の基準額以内であること。

3. 応募方法

町営住宅入居申込書に必要書類を添えて、建設課に提出してください。（申込書は応募期間中に建設課でお渡しできます）

4. 応募期間

1月16日（月）～1月26日（木）

※土日除く

午前9時から午後4時まで

※随時受付

5. 選考の方法

町条例に基づき入居資格等の審査を行い、選考委員会の意見を聞いて、公開抽選により決定する。

お問い合わせ

建設課 ☎672-5996



町営住宅使用料の滞納解消に向けて

家賃の高額滞納者については、「家賃の支払い及び町営住宅の明け渡し」を求めて交渉を行っています。

今後とも、滞納者について納付相談をすすめていくとともに、悪質者については弁護士と連携しながら交渉又は訴訟を実施し、滞納解消に向けて取り組んでまいります。

障害者控除対象者認定書の交付

65歳以上で要介護認定を受けている方またはその扶養者が、所得税、町県民税の申告の際に、障害者控除を受けられる「障害者控除対象者認定書」を交付します。

対象者

障害者控除を受けようとする年の12月31日現在（対象年中に死亡された場合は、死亡日現在）、次の①、②の要件を満たしている方

①65歳以上の方で、板野町の要介護認定を受けている方（注1）

②要介護認定審査時の「主治医意見書」または「認定調査票」の「日常生活自立度」欄に一定以上の記載があること（注2）

（注1）要支援1、要支援2の方は該当しません。

（注2）要介護1以上であっても交付対象にならない場合があります。

申請手続き

本人または親族が申請書を福祉保健課まで提出してください。

申請書は町ホームページまたは福祉保健課窓口にあります。

申請に必要なもの

- ・申請者の印鑑
- ・対象者の印鑑（申請者と対象者が異なる場合）
- ・対象者の「介護保険被保険者証」
- ・親族が申請する場合は、申請者の本人確認ができるもの

申請の必要がない場合

- ①すでに同程度の障害区分に該当する「身体障害者手帳」等をお持ちの方（手帳の提示により障害者控除を受けられます）
- ②本人、扶養者が所得税、町県民税のいずれも非課税の場合

● ごみは町指定袋に入れて出しましょう ●

今月納期の税金・
保険料のお知らせ

- 今月納期の税金・保険料は
- 国民健康保険税 第7期
 - 介護保険料 第7期
 - 後期高齢者医療保険料 第6期
 - 町県民税 第4期

納期限は

1月31日(火)

納め忘れのないようお気を
つけください。

※税金・保険料は、納期限を
経過し督促状発付の日から
督促手数料がかかります。
また、納期限までに完納し
ない場合は、納期限の翌日
から納付の日までの日数に
応じ延滞金がかかります。
※税金・保険料の納付は口座
振替が便利です。指定した
金融機関やゆうちょ銀行の
口座から、税金・保険料を
自動的に振替納付できま
す。
詳しくは板野町ホームペ
ジをご覧ください。

お問い合わせ

税務課
☎672-15983

お知らせ

鳴門税務署からのお知らせ

スマホで確定申告！

～ご自宅でいつでも申告を♪～

自宅からスマートフォンやパソコンを使って申告書を送信！

国税庁ホームページ「確定申告書等作成コーナー」から、
画面の案内に従って金額などを入力するだけ！

《作成コーナーの操作などに関するお問い合わせ》

e-Tax・作成コーナーヘルプデスク 0570-01-5901
月曜日～金曜日 午前9時～午後5時（休祝日及び12月29日～1月3日を除きます。）

《申告内容に関するお問い合わせ》

ご質問を入力していただければ、AIを活用した
「税務職員ふたば」がお答えします。



【チャットボット「ふたば」へ
ご相談はこちら！】



作成コーナー



【確定申告書等作成コーナー】は
こちらから

スマホ申告が、さらに便利に♪

▶ 令和5年1月から、スマートフォンで以下の機能が利用できるようになります！

- ① 青色申告決算書・収支内訳書がスマートフォンで作成可能！
- ② マイナンバーカードの読み取り回数が1回に！

※過去にマイナンバーカード方式で申告された方が対象です。

▶ 以下の機能は引き続きご利用になれます。

- ① スマートフォンのカメラ機能を使った源泉徴収票の自動入力
- ② スマートフォンがICカードリーダー代わりに！

※ご利用にはマイナンバーカードが必要です。お早めにマイナンバーカードの取得をお願いします。



確定申告会場への入場は「入場整理券」が必要です！

《所得税等の確定申告会場》

- ◇ 開設期間：2月16日(木)～3月15日(水)（土・日・祝日を除く。）
- ◇ 相談受付時間：8:30～16:00（相談開始 9:00～）※書類提出受付：8:30～17:00

《入場整理券の入手方法は・・・》



オンラインで**事前発行**
←友だち追加はこちらから

又は



確定申告会場で
当日配付

※申告書等の提出のみであれば、入場整理券は不要です。

【お問い合わせ】 鳴門税務署 ☎685-4101

20歳になったら国民年金

20歳以上60歳未満の学生・農林漁業者・自営業者・無職の方など（国民年金第1号被保険者）は、国民年金に加入することが義務づけられています。20歳になった方には、日本年金機構から、「国民年金加入のお知らせ」や納付書などにより、国民年金に加入したことをお知らせします。

若いときに公的年金制度に加入して、保険料を納め続けることで、老後や、病気やケガで障害が残ったとき、家族の働き手が亡くなったときに、年金を受け取ることができます。原則として、保険料を納めなければ年金を受け取ることができません。所得が低く保険料を納めることが困難な方のために保険料免除制度があります。

学生納付特例制度

前年所得が基準以下の学生を対象とした、国民年金保険料の納付が猶予される制度

メリット

- ・老齢基礎年金を受け取るために必要な期間（受給資格期間）に算入されます
- ・病気やケガで障害が残ったときに、障害基礎年金を受け取ることができます

免除・納付猶予制度

収入の減少や失業などにより、国民年金保険料を納められない場合があります。しかし、保険料を未納のままにしておくと、将来の年金(老齢年金)や、「障害基礎年金」、「遺族基礎年金」を受け取ることができない場合があります。そのような状況を防ぐため、保険料を「免除」または「猶予」する制度です。詳しい内容は日本年金機構HPで確認することができます。

動画のご案内はこちら
<https://www.nenkin.go.jp/tokusetsu/20kanyu.html>



お問い合わせ 住民課 ☎672-5984

鳴門税務署からのお知らせ

消費税インボイス制度等説明会について

令和5年10月1日から、消費税の仕入税額控除の方式として適格請求書等保存方式(インボイス制度)が実施されます。

事業者の皆様には、インボイス制度について理解を深めていただき、インボイス制度の実施に向けて必要な準備を進めていただくため、インボイス制度等説明会を開催しますので、是非ご参加ください。

説明会の名称	開催日時	開催場所	定員
インボイス制度説明会 (消費税の仕組みから知りたい方向け)	1月18日(水) 午前10時30分～正午	鳴門税務署 大会議室 鳴門市撫養町南浜字東浜39番地3	24名
インボイス制度説明会 (登録申請相談会)	1月18日(水) 午後1時30分～3時		
インボイス制度説明会 (消費税の仕組みから知りたい方向け)	2月22日(水) 午前10時30分～正午	うずしお会館 第三会議室 鳴門市撫養町南浜字東浜165番地10	30名
インボイス制度説明会 (登録申請相談会)	2月22日(水) 午後1時30分～3時		
インボイス制度説明会 (消費税の仕組みから知りたい方向け)	3月22日(水) 午前10時30分～正午		
インボイス制度説明会 (登録申請相談会)	3月22日(水) 午後1時30分～3時		

登録申請相談会については、説明会終了後、登録申請を希望される方を対象に申請サポートを行います。

詳しくは、お申し込みの際に税務署職員にお問い合わせください。

○会場収容人数の都合上、**事前予約制**としますので、事前にお問い合わせ先まで申し込みをお願いします。

お問い合わせ 鳴門税務署 法人課税第一部門（鳴門市撫養町南浜字東浜39番地3）

☎685-4101（代表）（内線22）

代表番号にお問い合わせいただく際には、自動音声案内に沿って「2」を選択してください。

にんじん塩クッキーをプレゼントしました

ふるさと味づくり研究会がクリスマスの時期にあわせて、板野町特産の春にんじんを使った「にんじん塩クッキー」を養護老人ホームへプレゼントしました。この取り組みは、毎年行っており、このクッキーをきっかけに、板野町の野菜をたくさん食べてもらえたら嬉しいです。にんじん塩クッキーは、道の駅「いたの」でも販売しておりますので、ぜひ、お立ち寄りください。



お問い合わせ 板野町ふるさと味づくり研究会 ☎672-5979

とくしま「燃料満タン」 県民運動について



県において、「普段の延長での災害への備え」のひとつとして、とくしま「燃料満タン」県民運動を行っています。

災害時に車は、「携帯電話の充電」や「ラジオ、カーナビでの情報収集」、「エアコンによる快適性の確保」、「ガソリンスタンドの渋滞回避」など、「パーソナル防災拠点」として有効に活用できるため、車の燃料が半分になる前の「燃料満タン」を心がけていただきますようお願いいたします。

くらしサポートセンター板野（生活困窮者自立支援事業）

当センターは生活保護に至る前の段階の生活困窮者に対し相談支援などを実施することで自立の促進を図ることを目的としています。

就労の状況、心身の状況、地域社会との関係性やその他の事情により、経済的に困窮している方に対し一人ひとりの状況に合わせた支援プランを作成し、自立した生活を営むことができるお手伝いをします。

支援対象者例

- ・長年ひきこもり状態が続いている方
- ・働きたいが高齢などの理由でなかなか仕事が見つからない方
- ・家計のやりくりがうまくいかず生活に困っている方
- ・経済的に困窮し生活を維持することができなくなるおそれのある方

支援内容

▶ 自立相談支援

生活困窮者の相談に応じ問題解決に向けてどのような支援が必要かを一緒に考え、課題を整

理し利用できる制度のご案内や解決に向けた支援を関係機関と連携しながら行います。

また、ハローワーク等と連携した就労支援を行います。

▶ 就労準備支援

就労に向けた段階的（生活リズム、社会生活、就労に向けて）支援を行います。

▶ 家計改善支援

相談者が自ら家計を管理できるように家計の立て直しをアドバイスします。

※個人情報を守られますので、安心して相談していただけます。

相談窓口 くらしサポートセンター板野（板野町社会福祉協議会内）

☎672-0051 FAX 672-5894

● 人を傷つけるラクガキはやめましょう ●

特殊詐欺等防止機能付きの電話機など 購入費の一部を補助します！

高齢者に対する特殊詐欺および悪質な電話勧誘販売による消費者被害等を未然に防止するため、「自動応答録音機能付きの固定電話」または「固定電話に外部接続可能な自動応答録音機能を有する機器」の購入費の一部補助をします。

● 補助対象者条件（すべてに該当する方）

- ①板野町に居住し、住民登録のある60歳以上の方
- ②補助対象機器（(公財) 全国防犯連合会が推奨する優良迷惑電話防止機器で上記に該当する機器）を購入した方
- ③町税を滞納していない方

● 申請受け付け期間

3月31日(金)まで ※先着順に受け付けし、予算に達し次第終了となります。

● 補助金額の2分の1（100円未満切り捨て）

- ※上限1万円
- ※店舗で購入した機器で、購入後3ヵ月を経過していないものが対象です。中古品や通信販売での購入は補助対象外です。また、補助金の交付は1世帯1台限りです。

詳しくは、町ホームページをご覧ください。産業課へお問い合わせください。

お問い合わせ 産業課 ☎672-5994

消費生活相談所からのお知らせ

偽のセキュリティ警告画面にご注意!!

インターネットを使用中、ウイルスに感染したかのような警告画面を表示し、ウイルスを駆除する名目でお金をだまし取る詐欺が増えています。

【事例】

パソコンでインターネットを使用していたら大きな警告音が鳴り、画面にウイルス感染の表示が出た。驚いて表示されている電話番号に連絡すると、「ウイルスに感染している。修復するには3年間のサポート契約が必要。」と言われ、指示された通りにコンビニで電子マネーを購入し、コード番号を教えた。遠隔操作で何か作業されたが、不審な気がしたので再度電話をしたが繋がらない。

【アドバイス】

- ◆慌てて記載されている電話番号に連絡したり、セキュリティソフトやサポートなどの契約をしないようにしましょう。
- ◆事例のような警告画面は偽の表示である可能性が高いと考えられるので、画面を閉じましょう。クリックなどの操作ができない場合はブラウザを終了したり、パソコンを再起動してみてください。その後、自分の契約しているセキュリティ対策ソフトによるウイルスチェックを行ってみましょう。
- ◆警告画面が偽かどうか判断できない場合やセキュリティソフトなどを契約してインストールしてしまった場合は、独立行政法人情報処理推進機構（IPA）のホームページを参考にしたり、情報セキュリティ安心相談窓口（☎03-5978-7509）に相談しましょう。
- ◆解約しようとしても手続きがスムーズに進まないケースもあります。困ったときは、板野町消費生活相談所へご相談ください。

～一人で悩まず相談を～

消費生活相談所では、消費者トラブルの無料法律相談会を実施します。1人で悩まずに弁護士の先生に気軽に相談してみませんか。

- ◆日 時：令和5年2月3日(金) 午後1時30分～午後4時
- ◆場 所：板野町消費生活相談所
- ◆内 容：消費者トラブル等
- ◆相談員：徳島弁護士会 中川 まな美（なかがわ まなみ）弁護士
(消費生活相談員も同席いたします)
- ◆申込み：おおむね一週間前まで



11月の相談件数は 51 件でした。

お問い合わせ

板野町消費生活相談所

☎672-6099 FAX 672-1113

相談受付時間

月曜日～金曜日 午前9時～午後3時
※土・日・祝日・年末年始はお休みです。

☎0120-783-577(フリーダイヤル)

お子さまの教育資金を 「国の教育ローン」(日本政策金融公庫) がサポート!

高校、大学等への入学時・在学中にかかる費用を対象とした公的な融資制度です。

【ご融資額】 お子さま1人あたり**350万円**以内

【金利】 年1.95%固定金利

※ 「母子家庭」、「父子家庭」、「交通遺児家庭」、「世帯年収200万円(所得132万円)以内の方」または「子ども3人以上の世帯かつ世帯年収500万円(所得356万円)以内の方」は年1.55%(令和4年11月1日現在)

【ご返済期間】 **18年以内**

【お使いみち】 入学金、授業料、教科書代、アパート・マンションの敷金・家賃など

【ご返済方法】 毎月元利均等返済(ボーナス時増額返済も可能)

【保証】 (公財)教育資金融資保証基金(連帯保証人による保証も可能)

お問い合わせ

教育ローンコールセンター

☎0570-008656 (ナビダイヤル)

☎03-5321-8656

HP(「国の教育ローン」で検索)

新しい働き方・休み方を実践するために 年次有給休暇を 上手に活用しましょう

事業主の皆さまへ

年次有給休暇を取得しやすい環境づくりに取り組みましょう。

新型コロナウイルス感染症対策として実践されている、新しい働き方・休み方のスタイルを定着させ、これからも続けていくためには、計画的な業務運営や休暇の分散化に資する年次有給休暇の計画的付与制度や、労働者の様々な事情に応じた柔軟な働き方・休み方に資する時間単位の年次有給休暇の活用が効果的です。



年休取得促進
特設サイト

厚生労働省 都道府県労働局 労働基準監督署



テレワークやローテーション勤務



時差通勤でゆったりと



オフィスはひろびろと



会議はオンライン



対面での打合せは換気とマスク

お問い合わせ

徳島労働局雇用環境・均等室 ☎652-2718

次の書類(同意書など)が届いた「農地を所有または耕作されている」皆様へ

国営事業の水資源機構への事業承継に関する同意のお願い

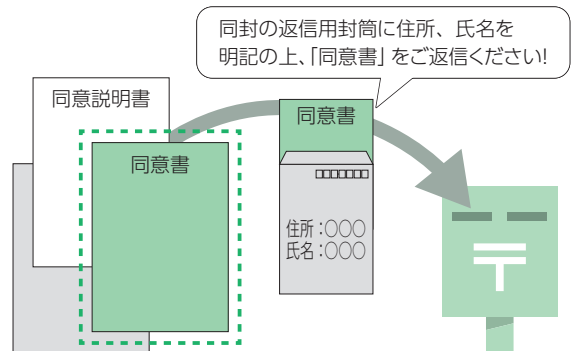
昨年11月に吉野川下流域土地改良区等から郵送しました書類について、記載している期限(令和4年12月10日)以降の返信も有効ですので、内容をご確認の上、「同意書」(黄色の用紙)を同封の返信用封筒にてご返信ください。

平成3年度から実施されてきた国営総合農地防災事業「吉野川下流域地区」を(独)水資源機構に事業承継するには、水資源機構法により定められた手続きにおいて、土地改良区の組合員の同意が必要となりますので、関係する皆様にご協力をお願いしております。

【お問い合わせ】 農林水産省 中国四国農政局 四国東部農地防災事務所(総合窓口)

☎677-5565(平日9:00~17:00(土日、祝祭日を除く))

ホームページ: <https://www.maff.go.jp/chushi/kj/yoshino/index.html>



中央広域環境施設組合(中央広域環境センター)からのお知らせ

中央広域環境施設組合 中央広域環境センター
TEL. 088-637-7127 FAX. 088-637-7128
URL <http://www.ck-kankyuu.org/>

令和3年度ごみ種類別搬入量

令和3年度は、中央広域環境センターへ29,068.51トンのごみが搬入されました。この内訳は、可燃ごみが28,330.57トン、小型複合ごみが393.89トン、大型複合(粗大)ごみが344.05トンとなっており、前年度と比べて394.15トン減となっています。(下記参照)

[単位: トン]

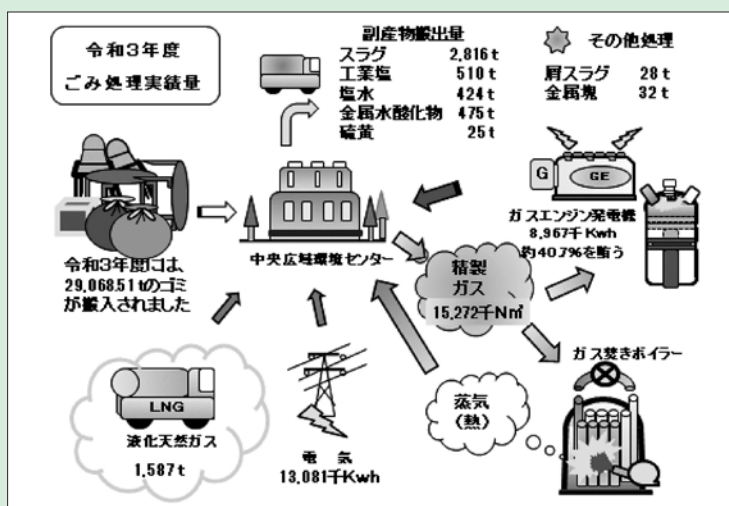
搬入者 ごみ種別	吉野川市	阿波市	板野町	上板町	許可業者	搬入量計
可燃ごみ	7,777.80	6,517.79	3,107.64	2,115.21	8,812.13	28,330.57
小型複合ごみ	226.59	94.84	48.18	24.28	—	393.89
大型複合(粗大)ごみ	122.24	207.02	7.64	7.15	—	344.05
搬入者別搬入量計	8,126.63	6,819.65	3,163.46	2,146.64	8,812.13	29,068.51

令和3年度ごみ処理状況

当環境センターは、ごみを有効な資源とエネルギーに活用することを目的に運営しています。令和3年度には、溶融スラグ(2,816t)、工業塩(510t)、濃縮塩水(424t)、金属水酸化物(475t)、硫黄(25t)、精製ガス(15,272千Nm³)を副産物として回収し、リサイクルしました。

精製ガスについては、ボイラーと発電機の燃料ガスとして利用し、発生した蒸気は、施設内の塩製造設備等で利用しています。ガスエンジン発電機の発電量は8,967千kwhで、昨年度は当環境センターの使用電力の約40.7%を賄いました。

副産物の種類	活用されるもの
溶融スラグ	建設資材
工業塩	塩ビ製品・融雪剤
金属水酸化物	非鉄金属原料
精製ガス	施設内設備のガスエンジン発電機の燃料
濃縮塩水	化学薬品



環境調査

当環境センターでは、環境保全のために国の環境基準より厳しい基準を設けて運転をしています。

そのために周辺の環境調査も行い、調査結果は、公害防止審査委員会で審議され、周辺住民の方に公表しております。また、組合のホームページでも公開しております。

調査内容は、大気(年4回)、水質・臭気(年2回)、土壌・騒音・振動(年1回)の各項目と、当環境センターからの排出ガス(年4回)行っています。



※環境調査は業者により測定を行っています。上の左側の写真は水質調査で、右側の写真は臭気調査の測定を行っている状況です。

令和4年度『ごみに関する標語』募集結果

当組合では、毎年度、ごみに関する学習の一環として、吉野川市、阿波市、板野町、上板町の組合管内の小学校4年生の皆さんから「ごみに関する標語」の募集をしております。今年度は、川島小学校、市場小学校、板野西小学校、神宅小学校にお願いし、97名の児童の皆さんから応募があり、厳正な審査の結果、各校から1名の優秀賞を選定させていただきました。なお、応募作品は当組合【中央広域環境センター1階ホール】に掲示しています。



* * * 優秀賞 * * *

- 「もちかえろう きれいなしぜん まもるため」
川島小学校 4年生 おかだ 瑠愛
- 「手をつなぎ もうかた手には エコバッグ」
市場小学校 4年生 てらい 寺井ひまり
- 「リサイクル 使える物は つかいましょう」
板野西小学校 4年生 おおにし 大西 亜実
- 「出すまえに 考えようよ まだつかえるか」
神宅小学校 4年生 かずき 鈴木 しり 菜

指名願いの受付

- 受付期間：令和5年2月1日(水)～令和5年3月31日(金) 必着
- 有効期間：令和5年4月1日～令和6年3月31日 1年間(令和5年度)
- 提出場所：中央広域環境施設組合(郵送可)
- 種類：建設工事、測量・建設コンサルタント関係、運輸関係(一般貨物運送業許可業者)、物品の製造・買入れ・売り払い、役務の提供関係

● 提出先

〒771-1402

阿波市吉野町西条字藤原70番地1

中央広域環境施設組合

【お問い合わせ】

中央広域環境施設組合 総務局業務課

TEL: 088-637-7127

FAX: 088-637-7128

※申請書類等はホームページからダウンロードしてください。

URL <http://www.ck-kankyuu.org/>

会計年度任用職員の募集

令和5年度に中央広域環境施設組合で会計年度任用職員として勤務していただける方を募集します。

選考試験の結果、適正であると認める方を採用します。

- 募集職種 事務補助員、電気主任技術者
 - 勤務先 中央広域環境施設組合 中央広域環境センター
 - 応募資格 事務補助員：パソコンが使用できる方
電気主任技術者：第3種以上の電気主任技術者の免状を有する方
 - 勤務時間 改正雇用対策法に基づき年齢制限は設けていません。
事務補助員：月曜日～金曜日のうち週35時間
電気主任技術者：月曜日～金曜日のうち週30時間
 - 報酬 事務補助員：月額6,455円～7,058円
電気主任技術者：月額219,174円
 - 諸手当 給与関係条例、規則等の定めるところにより、通勤手当、期末手当を支給します。
 - 加入保険 地方公務員共済組合保険、厚生年金保険、雇用保険、労働者災害補償保険に加入します。
 - 募集人員 事務補助員1人、電気主任技術者1人
 - 応募方法 応募期間を厳守のうえ、下記の応募先まで必要書類をご持参ください。郵送提出不可。
 - 応募書類 履歴書(市販の様式・写真必要)
電気主任技術者は免状の写し
 - 応募期間 令和5年1月16日(月)～令和5年1月27日(金)
午前8時30分～午後5時15分 ※土日を除く。
 - 試験日時 令和5年2月8日(水)
受付 午前8時30分 試験開始 午前9時
 - 試験会場 中央広域環境施設組合 中央広域環境センター
 - 試験方法 面接および書類により選考します。
- 【応募先・お問い合わせ先】
〒771-1402 徳島県阿波市吉野町西条字藤原70番地1
中央広域環境施設組合 総務局総務課
TEL 088-637-7127 FAX 088-637-7128

板野びよん太スポーツクラブ

町民スポーツ

日	月	火	水	木	金	土
1	2	3	4	5	6	7
休館日				5 ショートテニス 楽しいテニス	6 カローリングサークル 気軽に卓球 気軽にバド ピンポンクラブ(体育センター) バドサークル(19:30~) グラウンドゴルフ	7 Jrテニス教室 土曜テニス教室 チアダンス教室(南公) (14:00~17:00)
8	9 休館日	10 カローリングサークル 気軽に卓球 気軽にバド ピンポンクラブ(体育センター) バドサークル(19:30~) グラウンドゴルフ	11 さわやかテニス 楽しいテニス(13:00~) ピンポンクラブ(体育センター)	12 ショートテニス 楽しいテニス	13 カローリングサークル 気軽に卓球 気軽にバド ピンポンクラブ(体育センター) バドサークル(19:30~) グラウンドゴルフ	14 Jrテニス教室 土曜テニス教室 チアダンス教室(南公) (14:00~17:00)
15	16 休館日	17 カローリングサークル 気軽に卓球 気軽にバド ピンポンクラブ(体育センター) バドサークル(19:30~) グラウンドゴルフ	18 さわやかテニス 楽しいテニス(13:00~) ピンポンクラブ(体育センター)	19 ショートテニス 楽しいテニス	20 カローリングサークル 気軽に卓球 気軽にバド ピンポンクラブ(体育センター) バドサークル(19:30~) グラウンドゴルフ	21 Jrテニス教室 土曜テニス教室 チアダンス教室(南公) (14:00~17:00)
22	23 休館日	24 カローリングサークル 気軽に卓球 気軽にバド ピンポンクラブ(体育センター) バドサークル(19:30~) グラウンドゴルフ	25 さわやかテニス 楽しいテニス(13:00~) ピンポンクラブ(体育センター)	26 ショートテニス 楽しいテニス	27 カローリングサークル 気軽に卓球 気軽にバド ピンポンクラブ(体育センター) バドサークル(19:30~) グラウンドゴルフ	28 Jrテニス教室 土曜テニス教室
29	30 休館日	31 カローリングサークル 気軽に卓球 気軽にバド ピンポンクラブ(体育センター) バドサークル(19:30~) グラウンドゴルフ				R4年12月7日 現在の予定

プログラムの詳細につきましては、板野びよん太スポーツクラブ(☎635-4828)へお気軽にお問い合わせください。

林野火災防止用標識を設置しました

この度、高尾山周辺の主要な入山路や休憩所、山頂付近など、入山者の目につきやすい場所に林野火災防止用標識を設置しました。また、この標識には位置情報を追加し、災害発生時の早期地点把握に役立つ機能を併せ持った標識となります。

今回、標識を設置した高尾山周辺でも、過去に救助、救急事案が発生したことがあり、その際、災害地点の把握に苦慮した事案もあったことから、災害地点の早期把握も目的の一つとしています。

設置にあたり、効果的な場所の選定や設置方法のアドバイスをいただくなど、高尾山登山ルート保全・管理関係者や地元の方々にご協力いただきました。ありがとうございました。

※標識の絵柄は、一般財団法人 日本森林業振興会が募集した令和3年度山火事予防ポスターの消防庁長官賞の受賞作品です。

お問い合わせ

板野西部消防組合消防本部予防課 ☎672-0198



文化財防火デー防火訓練 中止のお知らせ

毎年、1月26日の文化財防火デーに合わせて行っている文化財防火訓練について、本年度は新型コロナウイルス感染症拡大防止のため中止とさせていただきます。

文化財防火訓練では、開催地区の町民の皆様、高校生の皆様にご参加いただいておりますが、ご理解のほどよろしく願っています。



お問い合わせ

板野町文化の館
☎672-5888

文化の館空調工事施工に伴うお知らせ

板野町文化の館は、施設の空調設備の大規模改修のため、令和5年1月10日(火)から工事に着手します。そのため、図書館内の暖房が使用できなくなり、また、工事の騒音なども発生します。図書館をご利用の際は、ご了承くださいませよう、お願いいたします。

また、工事のため、図書館が下記日程のとおり臨時休館となります。

ご不便とご迷惑をおかけしますが、ご理解とご協力をお願いいたします。

図書館臨時休館の日程

2月28日(火)～3月31日(金)

※臨時休館期間中は、貸出(通常予約、インターネット予約も含む)ができなくなります。

また、徳島県立図書館の取り寄せサービスも利用できません。

※返却BOX(ブックポスト)は通常どおり利用できます。

お問い合わせ 板野町文化の館 ☎672-5888

図書館からのお知らせ

●おはなし会
日時 1月21日(土)
午後2時30分～

会場 文化の館 図書館
内容 紙芝居や絵本のよみきかせ
無料です。

●新しくはいる本
二般書

継ぐ者 上田 秀人/著

浮遊 遠野 遥/著

罪の境界 菜丸 岳/著

影と踊る日 神護 かずみ/著

江戸一新 門井 慶喜/著

祝祭のハングマン 中山 七里/著

見果てぬ王道 川越 宗一/著

ワンダーランド急行 荻原 浩/著

家康の海 植松 三十里/著

新しい収納の教科書 赤工 友里/著

【児童書】
エッコさん 屋田 弥子/著

おばあちゃんへの おくりもの レイン・スミス/著

いちごハウスのおくりもの 村中 李衣/著

まよなかの ゆうえんち ギブオン・ステラー/著

アグネスさんとわたし ジュリー・フレット/文・絵

どすこい! 森埜 こみち/著

ガリバーのむすこ マイケル・モーパゴ/著

20ぴきの おしよつがつ たしろ ちさと/作・絵

文化の館だより

No. 322

新着図書案内

「風の値段」

新橋署生活安全課の刑事・天木淳は洋上風力発電の最新技術データが、業界トップメーカーからライバル社に流出していることを知る。内偵捜査を始めると、鍵を握る人物が、大学時代の友人であることがわかった。
堂場瞬一警察小説の醍醐味満載の傑作長編小説!



「トロリーナとペルラ」

ドナテッラ・ツイリオット/作
川辺のアシ原にすんでいる「野暮らし族」の長老たちは、生まれたてのお姫さまを、都会生まれの金髪の赤ちゃんとこっそり取り替えてしまします。ふたりの女の子はすくすく成長し、周りの人たちがおどろくような才能を発揮しますが・・・。



1月・2月の休館日 表中

1月						
日	月	火	水	木	金	土
1	2	3	4	5	6	7
8	9	10	11	12	13	14
15	16	17	18	19	20	21
22	23	24	25	26	27	28
29	30	31				

2月						
日	月	火	水	木	金	土
			1	2	3	4
5	6	7	8	9	10	11
12	13	14	15	16	17	18
19	20	21	22	23	24	25
26	27	28				

あとがき

謹んで新年のお慶びを申し上げます。
今年(うさぎ)年です。「卯」は、穏やかなうさぎの様子から、温和の意味があるそうです。また、うさぎのように跳ね上がるという意味があり、何かを開始するの縁起がよいとされています。
今年も皆さまにとりまして平和な良い年でありませう、心からお祈り申し上げます。

● 人を傷つけるラクガキはやめましょう ●



ふるさと板野歴史散歩



愛染院百八十万読者の許に

―白装束に菅笠の遍路が門前を歩く。徳島県を流れる吉野川の北岸。県道から細い道を入った阿讃山脈の山裾に愛染院はあった。

「足腰にご利益がある寺」として人を引きつける。目に飛び込んできたのは門や境内につり下げられた巨大なわらじだ。長さ二・六メートル、幅〇・九メートルあり、住民ら六〇人が二〇一三年、軽トラック六台分の稲わらで作ったという。

寺は戦国時代の武将三好氏



令和4年11月10日読賣新聞

の忠臣で、一帯を治めた板野城主・赤沢信濃守宗任を祀る。昨年十一月十日（木）、讀賣新聞全国版はその記事で、「慕われた『わらじ』武将」と題し、板野町那東の里の人たちから「お不動さん」と親しまれる、四国八十八ヶ所三番札所金泉寺の奥の院愛染院を紹介した。先の引用は、その記事の冒頭の部分だ。

讀賣新聞全国版は、西日本一帯、約百八十万世帯の読者が購読をしている。「おまわり日和」と題された特集版の記事だが、板野町の愛染院が、全国紙讀賣新聞の百八十万世帯の読者に紹介されたことになる。愛染院としても、板野町としても、町民にとっても、私は誇らしい出来事だったと思うている。この記事は、讀賣新聞徳島支局の辰巳昌宏記者が取材をした。勿論辰巳記者は、愛染院大本浩照住職に取材をして

いる。私宅にも取材にきた。記事は続く。―「実は、信濃守は合戦でわらじのひもが切れ、令を落としたんです」。大本浩照住職（五十九）が由来を話してくれた。一五八二年、織田信長が本能寺で倒れた二か月後の八月、土佐の長宗我部元親が阿波に兵を進め、三好氏と激突した。「中富川の戦い」だ。信濃守は「十二人衆」と呼ばれた家臣を従え、先陣として奮戦した。だが、わらじは水に濡れると切れやすい。「板野町史」（一九七二年）は「敵の流れ矢を足に受け、歩行の自由を失った」と伝える。信濃守は戦死し、阿波は元親によって平定された。

坂西城主赤沢信濃守は、善政をしいたので、領民に慕われた。そうでなければ四百年以上も、庶民の信仰対象になることはないでしょう。私は辰巳記者に話をした。―「腰から下の病気に重験がある」（阿波伝説集）との評判が広まった。「お参りした活った人が一人、二人と増え、信仰が定着したのでしよう」と大本住職。寺には願掛けや活ったお札に、わらじを奉納する人が絶えなくなつた。本堂の東にある信濃守の廟所は、大小のわらじや草履が壁を埋め尽くしている。およそ十年前に大本住職が敷えたところ、一万数千足あつたという。「古くなつたわらじを処分しても誰かがまた奉納する数は昔から変わりません」。わらじが切れたことで討ち死にした信濃守を、慰めているようにも映る。本堂には信濃守が深く信仰したと伝わる不動明王像があり、この夏の終わりに開張された。何事も足元が肝心だ―。そんなことを思いつつ、悲運の武将に手を合わせた。このように「慕われた『わらじ』武将」の記事は終わっ

1月

ファミリースポーツのご案内

- 日時:** 1月27日(金) 午後7時30分～
種目: ラージ卓球・ソフトバレー・バウンドテニス
場所: カローリング協会あせび板野健康の館(健康の館) アリーナ内
参加料: 無料
準備物: 室内シューズ・水分補給のための水筒
 ※新型コロナウイルス感染症の状況によっては、中止となる場合があります。
 ※ラケットには限りがございますので、ラケットをお持ちの方はご持参ください。
 ※町広報のため写真等を撮影することをご了承ください。

お問い合わせ 教育委員会 ☎672-0136
 健康の館 ☎672-3333

優良運転者表彰の申請を受付けます

板野交通安全協会では優良運転者の表彰を次のとおり受け付けます。

条 件

- ①15年以上、20年以上、30年以上無事故無違反であること。(令和5年1月31日現在)
- ②運転を継続中であること。

*申請について

免許証と印鑑を持参のうえ、総務課で申請手続きを行ってください。

令和5年1月17日(火) まで

お問い合わせ 総務課 ☎672-5980



金	水	大	石	安	三	尾	氏 名
森	口	西	川	藝	原	田	
武	哲	チ	ユ	良	寛	キ	
夫	夫	子	コ	一	美	エ	
72	74	89	89	83	75	97	年 齢
大	川	大	大	大	犬	吹	住 所
坂	端	寺	寺	寺	伏	田	

お悔やみ申し上げます

まちのうごき



	東地区	西地区	南地区	合 計	前月比
男	3,468	1,212	1,611	6,291	△ 10
女	3,799	1,331	1,629	6,759	△ 18
合 計	7,267	2,543	3,240	13,050	△ 28
世 帯	3,288	1,114	1,399	5,801	△ 12

令和4年12月19日現在

● 守ろう人権 みんなの幸せ ●

町民カレンダー
1月の予定

17	16	15	14	13	12	11	10	9	8	7	6	5	日
火	月	日	土	金	木	水	火	月	日	土	金	木	曜日
おなかシェイプ運動教室 (町民センター) 午前10時～11時30分		大坂口御番所跡開館 午前10時～午後4時 ※駐車場あり 資源ごみ・大型複合(粗大)ごみ持込回収(環境センター) 午前9時～午後4時		すこやか相談(町民センター) 午前9時～午後3時	3歳児健診(町民センター) 午後1時15分～	心配ごと行政相談(町民センター) 午後1時30分～4時(受付3時30分まで)	男性チャレンジ教室	成人の日	大坂口御番所跡開館 午前10時～午後4時 ※駐車場あり			小寒	行事/事業

町民カレンダー
2月の予定

10	9	8	7	6	5	4	3	2	1	日
金	木	水	火	月	日	土	金	木	水	曜日
聴力検査(町民センター) 午前9時15分 すこやか相談(町民センター) 午前9時～午後3時	1歳6ヶ月児健診(町民センター) 午後1時15分～	心配ごと行政相談(町民センター) 午後1時30分～4時(受付3時30分まで)	おなかシェイプ運動教室(町民センター) 午前10時～11時30分		大坂口御番所跡開館 午前10時～午後4時 ※駐車場あり	立春		股関節脱臼検診(町民センター) 午前10時15分～	心配ごと成年後見・相続・遺言相談(町民センター) 午後1時30分～4時(受付3時30分まで)	行事/事業

Calendar

あなたの行事を書き込んでご利用ください。



● ごみは町指定袋に入れて出しましょう ●

31	30	29	28	27	26	25	24	23	22	21	20	19	18	日	
火	月	日	土	金	木	水	火	月	日	土	金	木	水	曜日	
おなかシェイプ運動教室（町民センター） 午前10時～11時30分		大坂口御番所跡開館 午前10時～午後4時 ※駐車場あり		管理栄養士による栄養相談（町民センター） 午前10時～正午 ファミリースポーツ ラージ卓球・ソフトバレー・パウンドテニス（健康の館） 午後7時30分～	乳幼児健診（町民センター） 午後1時15分～	心配ごと交通事故相談（町民センター） 午後1時30分～4時（受付3時30分まで）	おなかシェイプ運動教室（町民センター） 午前10時～11時30分	資源ごみ・大型複合（粗大）ごみ持込回収（環境センター） 午前9時～午後4時	保健師による健康相談（町民センター） 午前10時～正午 資源ごみ・大型複合（粗大）ごみ持込回収（環境センター） 午前9時～午後4時	大坂口御番所跡開館 午前10時～午後4時	おはなし会（文化の館・図書館） 午後2時30分～	大寒 若い世代の血糖相談（町民センター） 午前10時～正午	まちかどサロン（東公会堂） 午前9時30分～11時	心配ごと法律・人権相談（町民センター） 午後1時30分～4時（受付2時30分まで） 巡回職業相談（総合センター） 午後1時30分～3時	行事/事業

当番医

担当時間
平日：18時～22時
休日：9時～22時

担当時間以外の深夜の救急
北島町 きたじま田岡病院（全日対応ですが、確認すること。）
藍住町 稲次病院（水曜日・土曜日 受診前に要電話連絡）
板野町 東徳島医療センター（対応日は確認すること。）

1 月														月						
23	22	21	20	19	18	17	16	15	14	13	12	11	10	9	8	7	6	5	日	
月	日	土	金	木	水	火	月	日	土	金	木	水	火	月	日	土	金	木	曜日	
小松泌尿器科	福島内科	このーN R	増田クリニック	杉みね整形	大久保内科	こやま小児科	藍住たまき青空	三愛内科	藍住川島	内科クリニック	中山産婦人科	富本小児科内科	西條内科耳鼻科	井上病院	安芸内科	小松泌尿器科	山根眼科	矢野医院	病院名	
692-11277	672-14970	693-11003	693-13020	693-11021	692-11220	637-13211	678-17727	672-10176	692-10110	692-14771	692-10333	692-17228	692-18711	692-16111	692-11277	692-18171	692-14411	692-14411	住所/電話番号	
藍住町	板野町	藍住町	藍住町	藍住町	藍住町	藍住町	藍住町	板野町	藍住町	藍住町	藍住町	藍住町	藍住町	板野町	藍住町	藍住町	藍住町	藍住町	藍住町	

2 月														1 月														月
10	9	8	7	6	5	4	3	2	1	31	30	29	28	27	26	25	24	日										
金	木	水	火	月	日	土	金	木	水	火	月	日	土	金	木	水	火	曜日										
井上病院	野田(泰)医院	井内内科	みやざき内科診療所	ファミリークリニック	近藤内科医院	安芸内科	近藤内科医院	新野医院	福島内科	三愛内科	井上病院	中山産婦人科	藍住たまき青空	安芸内科	咽喉科医院	きはら耳鼻科	このーN R	藍住川島	病院名									
672-11185	694-20009	694-5353	672-6618	672-5148	672-5630	692-6111	672-5630	672-0571	672-4970	672-0176	672-11185	692-10333	678-7727	692-6111	693-10087	693-11003	693-11003	692-10110	住所/電話番号									
板野町	上板町	上板町	板野町	板野町	板野町	藍住町	板野町	板野町	板野町	板野町	板野町	藍住町	藍住町	藍住町	藍住町	藍住町	藍住町	藍住町	藍住町									

※休日・夜間緊急病院は、変更している場合がありますので、必ず電話してから受診してください。

『放課後子供教室 with 老人会』

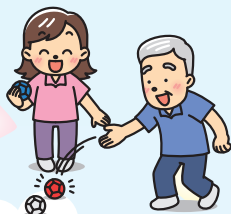
東っこ

西っこ

南っこ

放課後子供教室では、今年10月から東地区、西地区、南地区の老人会の方々と一緒に、ニュースポーツを楽しんでいます。

ニュースポーツのほかに、昔ながらの遊びも体験させていただき、とても楽しい時間を過ごすことができました。



開業
6年目!

板野町歴史文化公園内にオフィスがあるのはご存知ですか?

彩りの館内でコールセンター営業中!



選べる働き方3選

- ① 短時間で働きたい! → 時給900円~
- ② 曜日を選んで働きたい! → 時給1000円~
- ③ フルタイムでキャリアアップを目指す! → 時給1200円~

詳しくはお電話か
InstagramのDMより
お問い合わせください!



株式会社 テレコメディア 0120-270-270

【徳島センター】徳島市山城町東浜傍示 1-1 (アスティとくしま敷地内)

【板野センター】板野郡板野町犬伏字平山 4-6-1

受付 / 平日 9:00~18:00 HP▶<http://www.telecomedia.co.jp/>



TELECO.TOKUSHIMA

従業員感謝祭など
社内イベントを
Instagramで
ご紹介!