



すがお

発行：板野町役場

徳島県板野郡板野町吹田字町南22-2
企画・編集：総務課 TEL672-5980



まちの表情

板野南幼稚園入園式

4月10日（水）、板野町内の幼稚園で入園式が行われました。

町内3幼稚園では、新しい制服に身をつつんだ計75名（東幼稚園44名、西幼稚園18名、南幼稚園13名）の入園児を迎えました。

入園式では、保護者の方が見守る中、園児たちは少し緊張した様子で入場し、担任の先生から名前を呼ばれると大きな声で元気に返事をしていました。

お友達をたくさん作って、楽しい幼稚園生活を送ってくださいね。

もくじ

- 選挙管理委員会委員の改選について 2
- 100歳おめでとうございます 2
- 6月1日は「人権擁護委員の日」 3
- 福祉手当支給のお知らせ 5
- お知らせ 6~12
- 町民スポーツ 13
- ふるさと板野歴史散歩 14
- まちのうごき 15
- 町民カレンダー 16・17
- はばたけ未来っ子(板野中学校) 18
- 文化の館だより338 18

● 守ろう人権 みんなの幸せ ●

選挙管理委員会委員の
改選について

板野町議会定例会が、3月4日から開会され、板野町選挙管理委員会委員の任期満了に伴う選挙が行われました。

また、3月25日に選挙管理委員会を開催し、次のとおり委員長、同職務代理者を決定しました。

職名	氏名	任期(4年)
委員長	松田 政直	令和6年3月25日 ～令和10年3月24日
職務代理者	吉本 幸子	同右
委員	磯田 秀顕	同右
委員	新名 正彦	同右

(敬称略)



100歳おめでとうございます

令和6年3月30日、大坂の佐藤安子さんが100歳を迎えられ、板野町長から祝状と祝い金が贈られました。

町内の100歳以上は、佐藤安子さんを含めて13人(男性1人・女性12人)になりました。



前列中央が佐藤さん

「養護老人ホームご寄附・ボランティア等のお礼」

令和5年度の1年間、寄附やボランティアなどで「板野町養護老人ホーム しあわせの里」に對しまして何かと温かいご支援をいただきましたこと、この紙面にてお礼を申し上げます。本年度も地域に根ざしたホームでありたいと思っておりますので、今後ともなお一層のご協力をよろしくお願い申し上げます。

ご寄贈・ボランティア等いただいた方々

(順不同・敬称略)

- 井上病院
- 板野町ふるさと味づくり研究会
- 板東の丘(鳴門市)
- 近藤商事
- 岸田理髪店(下庄)
- 東長寿会
- 板野中学校
- ファミリークリニックの

ほか、匿名でご協力いただいた皆様



令和5年度 情報公開・個人情報保護制度の実施状況 および運用状況の公表について

板野町情報公開条例第24条および板野町個人情報保護法施行条例第5条の規定に基づき、令和5年度における情報公開制度の実施状況および個人情報保護制度の運用状況について、次のとおり公表します。

●情報公開制度

実施機関	請求件数	処 理 の 状 況					不服申立
		全部公開	部分公開	非公開	拒否	不存在	
町長	0	-	-	-	-	-	0

●個人情報保護制度 個人情報の開示請求 3件 お問い合わせ 総務課 ☎672-5980

ネーミングライツ事業について

板野町では、新たな財源確保や地域経済の活性化を図るため、ネーミングライツ（施設命名権の売却）事業を導入しております。この度、「板野町町民ふれあいプラザ」および「板野町田園パーク 健康の館」の2施設について契約を更新し、現在のパートナー企業および愛称などについては、次のとおりです。

施設等の名称	パートナー企業	愛称※	期間
板野町町民ふれあいプラザ	富士ファニチア株式会社	富士ファニチアふれあいプラザ	令和6年4月1日から 令和11年3月31日
板野町田園パーク 健康の館	徳島県カローリング協会	カローリング協会 あせび板野健康の館	
板野町田園パーク スポーツガーデン	株式会社 阿波銀行	あわぎんスポーツガーデン	令和4年4月1日から 令和9年3月31日

(※ネーミングライツ事業による愛称名であり、正式名称を変更するものではありません。)

また、引き続き次の施設において命名権者となるパートナー企業を随時募集しています。募集内容詳細については、板野町ホームページに掲載しています。

お問い合わせ 総務課 ☎672-5980

募集対象施設名	
板野町歴史文化公園	文化の館 森の遊園地
あせび温泉やすらぎの郷	
郡頭の郷	
大寺橋 (363号橋)	
西中富自歩道橋 (370号橋)	

6月1日は「人権擁護委員の日」

皆さん、人権擁護委員制度をご存じですか。

6月1日は、人権擁護委員法が施行された日です。

法務省および全国人権擁護委員連合会では、6月1日を「人権擁護委員の日」と定めており、徳島地方法務局および徳島県人権擁護委員連合会においても、この日を中心として、人権擁護委員制度の周知と人権思想の普及・高揚に努めています。

人権とは、私たちが人間らしく生きるための権利であり、人種や民族、性別などの違いにかかわらず、全ての人に共通して備わっている権利です。

国の内外を問わず、人々がお互いに人権を守ることによって明るい社会をつくるのが、私たちの願いです。

私たちは、定期的には人権相談所を開設しています。

いじめ、嫌がらせ、インターネット上での誹謗・中傷など人権に関する問題でお困りの場合はお気軽にご相談ください。

相談は無料で、秘密は固く守られます。

私たちの町の人権擁護委員は次の方々です。

東地区	弦元 節子	島本 泰
南地区	小川 洋	原 啓二
西地区	森川 博之	

(敬称略)

◆日時

令和6年6月4日(火)
午後1時30分～午後4時

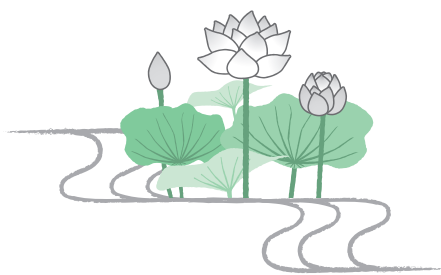
◆場所

町民センター 2階 会議室

◆お問い合わせ

人権コミュニティ課
☎672-5988

● 人を傷つけるラクガキはやめましょう ●



慰霊祭は、献花方式で執り
行います。
板野町へ転入されましたご
遺族の方もご参列のうえ、献
花を行ってください。

お問い合わせ
住民課
☎672-5984

戦没者追悼式
日時 5月18日(土)
午前10時〜
場所 板野町
町民センター

今月納期の税金・保険料のお知らせ

今月納期の税金・保険料は

・**軽自動車税(種別割) 全期**です。

納期限は**5月31日(金)**です。
(令和6年度から変更となりました。)

◆口座振替ご利用の方について、令和6年度から毎年5月に送付していた領収書兼納税証明書を、6月に送付し、有効期限を翌年の6月15日まで延長します。

納期限を守り、納め忘れのないようにしましょう!

※税金・保険料は、納期限を経過し、督促状発付の日から督促手数料がかかります。

また、納期限までに完納しない場合は、納期限の翌日から納付の日までの日数に応じ延滞金がかかります。

※税金・保険料の納付は口座振替が便利です。指定した金融機関やゆうちょ銀行の口座から、税金・保険料を自動的に振替納付できます。詳しくは、板野町ホームページをご覧ください。

お問い合わせ 税務課 ☎672-5983

お問い合わせ 税務課 ☎672-5983

「町税や国保税、また水道使用料、住宅使用料、住宅新築資金等貸付金などの納付」について

板野町では、5月を町税や国保税、また水道使用料・住宅使用料・住宅新築資金等貸付金などの徴収月間」と定め、督促状や催告通知書を発送させていただくとともに、一部のご家庭につきましては、町職員が町税納付や納付相談のため、直接ご家庭を訪問させていただく予定としております。

ご理解とご協力をよろしくお願いいたします。

町税納期一覧 (令和6年度)

納期	税目	軽自動車税 (種別割)	固定資産税	町県民税	国民健康保険税	介護保険料 (普通徴収分)	後期高齢者保険料 (普通徴収分)
1期		5月31日	7月1日	7月1日	7月31日	7月31日	9月2日
2期			9月2日	9月2日	9月2日	9月2日	9月30日
3期			10月31日	10月31日	9月30日	9月30日	10月31日
4期			12月25日	1月31日	10月31日	10月31日	12月2日
5期					12月2日	12月2日	12月25日
6期					12月25日	12月25日	1月31日
7期					1月31日	1月31日	2月28日
8期					2月28日	2月28日	3月31日

※税金・保険料は納期限を経過し督促状発布の日から督促手数料がかかります。

また、納期限までに完納しない場合は、納期限の翌日から納付の日までの日数に応じて延滞金がかかります。

※税金・保険料の納付は口座振替が便利です。指定した金融機関やゆうちょ銀行の口座から、税金・保険料を自動的に振替納付できます。詳しくは板野町ホームページをご覧ください。

お問い合わせ 税務課 ☎672-5983

● 受けようがん検診 受けよう特定健診 ●

福祉手当支給のお知らせ

令和6年度福祉手当支給の申請を受け付けています。

該当する方は**印鑑**と**振込み先の口座番号が確認できるもの**をご持参のうえ、手続きをしてください。申請書は板野町ホームページからもダウンロードできます。

申請受付期間

5月1日（水）から

5月31日（金）まで

福祉手当は10月にも受け付けます。

申請受付場所

板野町役場1階 福祉保健課

※郵送での申請も可能です。
福祉手当支給該当者

令和6年4月1日現在で、次のいずれかの要件に該当かつ本町に住民登録をし、引き続き1年以上居住している方

《身体障がい者（児）》

身体障害者手帳1級、2級をお持ちの方

《知的障がい者（児）》

療育手帳Aをお持ちの方

《精神障がい者》

精神障害者保健福祉手帳1

級をお持ちの方

《ねたきり高齢者》

在宅において、1年以上ねたきりで常に介護を要する65歳以上の方（お住まいの地区を担当する民生委員の証明が必要です。）

《母子・父子家庭など》

18歳未満の方で、父または母が現に婚姻していない方など（詳しい支給要件はお問い合わせください。）

手当額

1人年額 1万円

（併給不可）

支給日

申請受付後、随時

支給方法

口座振込

その他の手当として、日常生活が著しく制限され、常に特別な介護を要する在宅の重度障がい者・児の方に対して支給される「特別障害者手当」「障害児福祉手当」などがあります。詳しくはお問い合わせください。

申請・お問い合わせ

役場1階 福祉保健課

☎67215986

令和6年度 後期高齢者健康診査のお知らせ

後期高齢者医療制度に加入されている方を対象に、糖尿病などの生活習慣病の早期発見や重症化の予防のため、健康診査を実施します。

「健康診査受診券」が届いた方は、必ず受診しましょう。

対象者

※長期入院、施設入所などの方及び令和6年10月以降に後期高齢者医療制度に加入の方は、対象外です。

1 申込みをしなくても受診券が届く方

① 令和5年10月1日から令和6年9月30日までの新規加入者（75歳になった方など）

※令和6年10月1日以降に後期高齢者医療制度に加入予定の方は、加入前の健康保険の特定健診を受診してください。市町村国保の場合は、受診券の有効期限を確認して、期限内に受診してください。

② 昭和20年4月生まれの方から昭和23年9月生まれの方

③ 令和5年度に後期高齢者健康診査受診券で健診を受診された方

※広域連合が受診を確認できた方に限ります。

④ 生活習慣病と診断されていない方

※生活習慣病とは、生活習慣が発症原因に深く関わっていると考えられる病気で、糖尿病、高血圧性疾患、脂質異常症、虚血性心疾患、その他心疾患、くも膜下出血、脳内出血、脳梗塞、脳動脈硬化、その他脳血管疾患、動脈硬化などがあります。

2 申込みにより受診券が届く方

上記1以外の方で、受診を希望する方

【申込期間】

6月中旬から12月6日

【申込先】

住民課窓口にて備付けの健康診査申込書でお申し込みください。

受診券送付時期

7月上旬～12月13日（加入時期や申込時期に応じて送付）

受診費用

無料

受診期間

「健康診査受診券」を受け取られたときから令和6年12月末まで

健診項目

身体計測、血圧測定、血液検査（貧血検査含む）、尿検査、心電図検査、眼底検査

※市町村国保の特定健診と同じ項目です。

※眼底検査は、医師の判断により検査が必要な方のみ実施します。

※がん検診は、お住まいの市町村へお問い合わせください。

予約

受診する医療機関に事前予約が必要

持参物

健康診査受診券・後期高齢者の質問票（受診券に同封しています）・被保険者証など

後期高齢者医療制度健康診査に関するお問い合わせ

・徳島県後期高齢者医療広域連合事務局事業課（徳島市川内町平石若松78番地1）
・住民課

☎677-3666

☎672-5984

板野町子ども家庭総合支援センターについて

総合相談窓口

- ・いじめ、不登校、非行、児童虐待などの相談を受け付けます
- ・子どもの養育をはじめ、家庭内の様々な悩みや心配事に関する相談

少年育成室

- ・学習や行動の悩み、不登校、いじめ、発達、進路についての相談
- ・対象は18歳未満の子どもとその保護者
- ・補導活動、環境浄化活動
- ・不審者対応
- ・自立支援 など

子ども家庭支援室

- ・子どもの養育をはじめ、家庭内の様々な悩みや心配ごとに関する相談（虐待、家庭内暴力など）
- ・対象は18歳未満の子どもとその保護者
- ・実情の把握
- ・情報の提供
- ・継続的な支援 など

教育支援室

- ・不登校に悩んでいる小・中学生とその保護者・町内教職員を対象に相談
- ・学校生活復帰サポート、学習支援相談
- ・居場所づくり
- ・ICT活用（Web学習）
- ・eスポーツ など

連携のもとすべてに対応、支援をしていきます

◎子どもたちの“心安らぐ居場所”として「**教育支援室**」を開設

★通室希望の方は在籍学校または「教育支援室」にご相談ください。

★施設見学などお気軽にご連絡ください。

〈活動日〉 月・火・水・金曜日 午前9時30分～午後2時30分

木曜日 午前9時30分～午後0時30分

〈活動内容〉 学習、スポーツ、体験活動、eスポーツなど

お問い合わせ 板野町子ども家庭総合支援センター・総合相談窓口

(大寺字亀山西169-5 町民センター2階)

☎672-5567 FAX: 672-5950

Mail: sien-center@town-itano.i-tokushima.jp

センター事務室 ☎672-3454

子ども家庭総合支援センター
HPIはこちら↓



消費生活相談所からのお知らせ

「子どものオンラインゲーム課金にご注意」

子どもが「保護者のクレジットカード情報が登録されたスマートフォン」でゲームのアイテムを大量に購入してしまい、カード会社から高額な請求が届いたという事例が発生しています。

【事例】

中学生の息子が、本人のスマートフォンで総額55万円をゲームに課金していた。以前、息子に「ゲームアイテムが欲しい」と頼まれ、クレジットカード情報を息子のスマートフォンに登録し、一度だけ課金したことがあった。息子はその時のクレジットカード情報を使用し、何度か課金したようだ。

【アドバイス】

- 未成年者が保護者の承諾を得ずに課金してしまった場合は、原則として契約を取り消すことができません。しかし、保護者のアカウントでログインした場合や年齢確認画面で成人であることを偽った場合などは、子どもによる課金と証明することが難しく取消しが認められない場合もあります。
 - 子どものスマートフォンにクレジットカード情報を入力した際は忘れず削除し、パスワードなどはしっかり管理しましょう。また、日頃からクレジットカード決済完了メールや明細を確認しておくことも大切です。
 - 子ども自身が考えて適切にゲームと付き合えるように、課金の仕組みを一緒に確認したり、課金についてのルールを話し合しましょう。
- 困ったことがあれば消費生活相談所にご相談ください。

〜〜 5月は消費者月間〜〜

2024年度全国統一テーマ

デジタル時代に求められる消費者力とは

近年、デジタル化やAIなどの技術の進展により、わたしたち消費者を取り巻く取引やサービス・コミュニケーションも急速に変化し、利便性が増す一方でリスクも多様化しています。

そうしたデジタル時代において、サービスの仕組みやリスクへの理解、情報に対する批判的思考力、適切に情報を収集・発信する力とともに「気づく・断る・相談する」という基礎的な力を更に高めていくことが求められています。

自立した消費者としてデジタル時代の消費生活を楽しむため、求められる「消費者力」とは何かを考え、高めていきましょう。

※「消費者保護基本法（消費者基本法の前身）」が昭和43年5月に施行されたことから、毎年5月を「消費者月間」とし、全国統一テーマを掲げています。

3月の相談件数は 51 件でした。

～令和5年度相談件数等のまとめ～

◇総相談件数(新規+継続) 697件 ◇新規相談件数 241件 苦情 192件・問合せ 48件・要望 1件

内容多い順	架空請求 等	相続 等	行政サービス	その他
	57	28	23	133
年齢(多い順)	70代以上	60代	50代	その他
	94	36	27	84
解決方法	助言	あっせん解決	情報提供	その他
	138	41	22	40

救済金額 3,962,989円

お問い合わせ

板野町消費生活相談所

☎672-6099 FAX 672-1113

相談受付時間

月曜日～金曜日 午前9時～午後5時
※土・日・祝日・年末年始はお休みです

☎0120-783-577(フリーダイヤル)

板野町防災情報メール



町では登録制メール配信サービス「板野町防災情報メール」の運用をしています。

メールアドレスを登録することにより災害時の防災情報（避難情報・避難所開設情報）など防災無線の放送内容などが文字配信されます。

〈主な配信内容〉

- 災害時の防災情報（避難勧告など避難に関する情報、避難所開設情報など）
- 気象庁や国から配信されるJ-ALERTによる緊急情報（緊急地震速報、国民保護に関する情報など）
- 行方不明者情報 など

〈配信されない内容〉

- 音声で直接吹き込まれる防災無線の放送（消防署からの火災情報など）

登録手順について

PC・スマートフォンの場合は
こちらから



(<https://plus.sugumail.com/usr/itano/home>)

フィーチャーフォンの場合は
こちらから（ガラケー）



(<https://m.sugumail.com/m/itano/home>)

町ホームページ↓



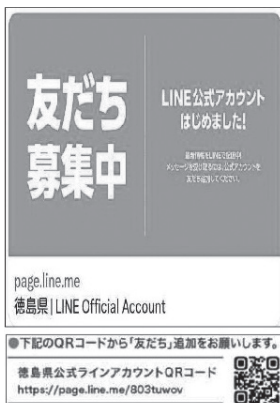
※メールの受信設定については、町HPに掲載しておりますのでご確認ください。

徳島県公式LINE 今すぐ登録を!

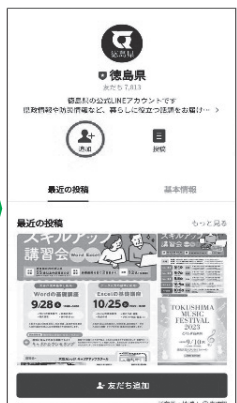
地震や台風などの災害時に「県公式LINE」などで最新情報を発信中！！
「気象警報」や「避難指示」などの防災情報をプッシュ型で配信します。

「県公式LINE」登録手順

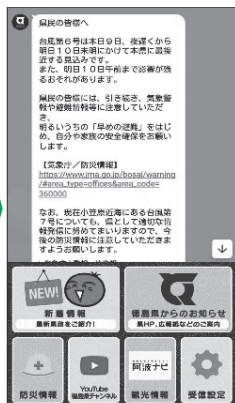
ステップ1



ステップ2

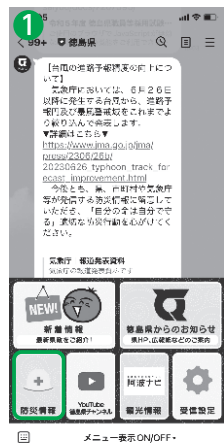


ステップ3



設定方法

- 1の防災情報をタップ。
- 2の受信設定（防災）で、受信したい地域（市町村）の防災情報を登録。



令和5年度 水道水質検査結果の お知らせ

水道課では、水道法第4条に基づく水道基準(51項目)を遵守することを基本に定期的に水質検査を実施しております。

「水質検査計画」に基づく水質検査結果を公表いたします。

なお、詳細につきましては、水道課にお問い合わせ下さい。
(☎672-6004)

検査機関 一般社団法人徳島県薬剤師検査センター

水道名 施設名 採取場所 試料種別名	基準値	板野町上水道①				板野町上水道②			
		混合				No. 2水源			
		板野町役場 水道施設(浄水)				板野南公民館 水道施設(浄水)			
		回数	最小値	最大値	平均値	回数	最小値	最大値	平均値
判定									
一般細菌数	100個/ml以下	12	0	0	0	12	0	0	0
大腸菌	検出されないこと	12	不検出	不検出	不検出	12	不検出	不検出	不検出
カドミウム及びその化合物	0.003mg/L以下	1	0.0003 未満	0.0003 未満	0.0003 未満	1	0.0003 未満	0.0003 未満	0.0003 未満
水銀及びその化合物	0.0005mg/L以下	1	0.00005 未満	0.00005 未満	0.00005 未満	1	0.00005 未満	0.00005 未満	0.00005 未満
セレン及びその化合物	0.01mg/L以下	1	0.001 未満	0.001 未満	0.001 未満	1	0.001 未満	0.001 未満	0.001 未満
鉛及びその化合物	0.01mg/L以下	1	0.001 未満	0.001 未満	0.001 未満	1	0.001 未満	0.001 未満	0.001 未満
ひ素及びその化合物	0.01mg/L以下	12	0.005 未満	0.009	0.006	1	0.001 未満	0.001 未満	0.001 未満
6価クロム及びその化合物	0.05mg/L以下	1	0.002 未満	0.002 未満	0.002 未満	1	0.005 未満	0.005 未満	0.005 未満
亜硝酸態窒素	0.04mg/L以下	4	0.004 未満	0.004 未満	0.004 未満	4	0.004 未満	0.004 未満	0.004 未満
シアン化物イオン及び塩化シアン	0.01mg/L以下	4	0.001 未満	0.001 未満	0.001 未満	4	0.001 未満	0.001 未満	0.001 未満
硝酸態窒素及び亜硝酸態窒素	10mg/L以下	4	0.06	0.07	0.06	4	0.55	0.57	0.56
フッ素及びその化合物	0.8mg/L以下	12	0.49	0.56	0.53	1	0.1	0.1	0.1
ホウ素及びその化合物	1mg/L以下	4	0.06	0.06	0.06	4	0.02	0.03	0.03
四塩化炭素	0.002mg/L以下	1	0.0002 未満	0.0002 未満	0.0002 未満	1	0.0002 未満	0.0002 未満	0.0002 未満
1,4-ジオキサン	0.05mg/L以下	1	0.005 未満	0.005 未満	0.005 未満	1	0.005 未満	0.005 未満	0.005 未満
シス-1,2-ジクロロエチレン	0.04mg/L以下	1	0.0002 未満	0.0002 未満	0.0002 未満	1	0.0002 未満	0.0002 未満	0.0002 未満
ジクロロメタン	0.02mg/L以下	1	0.0002 未満	0.0002 未満	0.0002 未満	1	0.0002 未満	0.0002 未満	0.0002 未満
テトラクロロエチレン	0.01mg/L以下	1	0.0002 未満	0.0002 未満	0.0002 未満	1	0.0002 未満	0.0002 未満	0.0002 未満
トリクロロエチレン	0.01mg/L以下	1	0.0002 未満	0.0002 未満	0.0002 未満	1	0.0002 未満	0.0002 未満	0.0002 未満
ベンゼン	0.01mg/L以下	1	0.0002 未満	0.0002 未満	0.0002 未満	1	0.0002 未満	0.0002 未満	0.0002 未満
塩素酸	0.6mg/L以下	4	0.06 未満	0.06 未満	0.06 未満	4	0.06 未満	0.07	0.06
クロロ酢酸	0.02mg/L以下	4	0.002 未満	0.002 未満	0.002 未満	4	0.002 未満	0.002 未満	0.002 未満
クロホルム	0.06mg/L以下	4	0.0029	0.0046	0.0034	4	0.0002 未満	0.0002 未満	0.0002 未満
ジクロロ酢酸	0.03mg/L以下	4	0.002 未満	0.002 未満	0.002 未満	4	0.002 未満	0.002 未満	0.002 未満
ジプロモクロロメタン	0.1mg/L以下	4	0.0011	0.0018	0.0014	4	0.0002 未満	0.0004	0.0003
臭素酸	0.01mg/L以下	4	0.001 未満	0.001 未満	0.001 未満	4	0.001 未満	0.001 未満	0.001 未満
総トリハロメタン	0.1mg/L以下	4	0.0064	0.0097	0.0075	4	0.0002 未満	0.0013	0.0005
トリクロロ酢酸	0.03mg/L以下	4	0.002 未満	0.002 未満	0.002 未満	4	0.002 未満	0.002 未満	0.002 未満
プロモジクロロメタン	0.03mg/L以下	4	0.0024	0.0033	0.0027	4	0.0002 未満	0.0002 未満	0.0002 未満
プロモホルム	0.09mg/L以下	4	0.0002 未満	0.0002 未満	0.0002 未満	4	0.0002 未満	0.0002 未満	0.0002 未満
ホルムアルデヒド	0.08mg/L以下	4	0.008 未満	0.008 未満	0.008 未満	4	0.008 未満	0.008 未満	0.008 未満
亜鉛及びその化合物	1mg/L以下	1	0.01 未満	0.01 未満	0.01 未満	1	0.01 未満	0.01 未満	0.01 未満
アルミニウム及びその化合物	0.2mg/L以下	12	0.03	0.11	0.07	4	0.01 未満	0.01 未満	0.01 未満
鉄及びその化合物	0.3mg/L以下	4	0.03 未満	0.03 未満	0.03 未満	4	0.03 未満	0.03 未満	0.03 未満
銅及びその化合物	1mg/L以下	1	0.01 未満	0.01 未満	0.01 未満	1	0.01 未満	0.01 未満	0.01 未満
ナトリウム及びその化合物	200mg/L以下	1	22.9	22.9	22.9	1	7	7	7
マンガン及びその化合物	0.05mg/L以下	4	0.001 未満	0.001 未満	0.001 未満	1	0.001 未満	0.001 未満	0.001 未満
塩化物イオン	200mg/L以下	12	5.7	7.7	6.8	12	4.2	4.4	4.3
カルシウム、マグネシウム等(硬度)	300mg/L以下	1	26.3	26.3	26.3	1	46.9	46.9	46.9
蒸発残留物	500mg/L以下	4	110	124	117	1	88	88	88
陰イオン界面活性剤	0.2mg/L以下	1	0.02 未満	0.02 未満	0.02 未満	1	0.02 未満	0.02 未満	0.02 未満
ジェオスミン	0.00001mg/L以下	1	0.000001 未満	0.000001 未満	0.000001 未満	1	0.000001 未満	0.000001 未満	0.000001 未満
2-メチルイソボルネオール	0.00001mg/L以下	1	0.000001 未満	0.000001 未満	0.000001 未満	1	0.000001 未満	0.000001 未満	0.000001 未満
非イオン界面活性剤	0.02mg/L以下	4	0.002 未満	0.002 未満	0.002 未満	4	0.002 未満	0.002 未満	0.002 未満
フェノール類	0.005mg/L以下	1	0.0005 未満	0.0005 未満	0.0005 未満	1	0.0005 未満	0.0005 未満	0.0005 未満
有機物質(TOC)	3mg/L以下	12	0.3	0.4	0.4	12	0.3 未満	0.3 未満	0.3 未満
pH	5.8以上8.6以下	12	7.21	7.49	7.33	12	7.32	7.52	7.4
味	異常でないこと	12	異常なし	異常なし	異常なし	12	異常なし	異常なし	異常なし
臭気	異常でないこと	12	異常なし	異常なし	異常なし	12	異常なし	異常なし	異常なし
色度	5度以下	12	1 未満	1 未満	1 未満	12	1 未満	1 未満	1 未満
濁度	2度以下	12	0.1 未満	0.1 未満	0.1 未満	12	0.1 未満	0.1 未満	0.1 未満
残留塩素	0.1以上1.0以下	12	0.37	0.55	0.45	12	0.35	0.42	0.39

● 人を傷つけるラクガキはやめましょう ●

～日々の運動はじめませんか～

健康ウォーキング教室

板野町では、日々の健康づくりのためのウォーキング教室を開催します。ウォーキングでリフレッシュしながら運動の効果を学んでみませんか。ぜひ、ご参加ください。

会場 町民センター

日程 月1回（下記までお問い合わせください。）

講師 平松 佐知子 先生

対象者 板野町に在住で40歳以上の方

1時間程度のウォーキングができる方

（治療中の病気やけががある方は主治医とご相談のうえご参加ください。）

- ダイエットやストレス解消に役立ちます！！
- 運動習慣づくりのきっかけに！
- 健康づくりのアドバイスを行います

※運動しやすい服装でお越しください。飲み物、タオルなどをご持参ください。

お問い合わせ 健康相談室（町民センター内） ☎672-5580



お知らせ

～運動で健康に内臓脂肪を減らしませんか～ バイバイメタボ教室



板野町では、下記の方を対象に内臓脂肪の減少と運動習慣を持つための運動教室を開催します。ぜひご参加ください。



対象者 板野町在住の40歳～74歳の方で以下の項目をいずれか満たす方

① BMIが25以上の方※ 1

② 腹囲（ウエスト）が男性85cm以上、女性90cm以上の方

講師 平松 佐知子 先生

深田 比加里 先生

場所 町民センター

日程 月2回（下記までお問い合わせください。）

※1 BMI = 体重(Kg) ÷ 身長(m) ÷ 身長(m) で計算します。

例 身長160cm 体重60kgの方の場合 $60 \div 1.6 \div 1.6 = 23.4$



～教室に参加することで期待できます～

脱メタボで健康に！！

ダイエットやストレス解消に！！

運動で健康に！

◎運動しやすい服装でお越しください。飲み物、タオルなどをご持参ください。

お問い合わせ 健康相談室（町民センター内） ☎672-5580

板野町 消費者協会 会員募集!

板野町消費者協会では、消費生活やエシカル消費について定例会で勉強したり、情報交換をしたり、イベントに参加するなど、年間を通じて活動を行っています。

お金のことや食品表示、契約など、身近なところに消費問題はたくさん潜んでいます。また、徳島はエシカル消費の先進県でもあります。

日常にある消費問題や私たちにもできるエシカル消費について、一緒に学んだり活動してみませんか?その他、新たな活動のアイデアも募集しています。

消費者協会の活動に興味がある方は、産業課までお問い合わせください。

お問い合わせ

産業課

☎ 672-5994

お知らせ

防災行政無線を使った全国一斉の緊急地震速報訓練を実施します

令和6年6月20日(木) 午前10時頃に実施します

板野町では、地震が起こった時に、全国瞬時警報システム（Jアラート）（※）から送られてくる国からの緊急情報を確実に皆様へお伝えるため、情報伝達訓練を行います。

町内49カ所に設置してある防災行政無線屋外スピーカー及び戸別受信機から、一斉に放送されますので、本当の災害とお間違えのないようご注意ください。

- 「(上り4音チャイム)」
- +こちらは、「防災板野町役場」です。
- +（只今から訓練放送を行います。）
- +【緊急地震速報チャイム音】
- +緊急地震速報。大地震（おおじん）です。
- +大地震です。+これは訓練放送です。】×3回
- +こちらは、「防災板野町役場」です。
- +（これで訓練放送を終わります。）
- +（下り4音チャイム）」



注) 板野町以外の地域でも、全国的に情報伝達試験が実施されます。
（※）Jアラートとは、地震・津波や武力攻撃などの災害時に国から送られてくる緊急情報を、人工衛星などを活用して瞬時に情報伝達するシステムです。

感震ブレイカー設置補助金交付事業のお知らせ

感震ブレイカーとは、地震発生時に一定以上の揺れを感知すると自動的に通電を止めるものです。

地震に伴う出火・延焼の防止を図るため、感震ブレイカーの設置に対する補助金交付事業を実施しております。

詳しくは、総務課防災担当までお問い合わせください。

お問い合わせ

総務課 ☎672-5980

夏のごみ収集時間 変更について

午前**7時30分**までに
(6月~9月)

ごみは決められた日の午前7時30分までに決められた場所に出してください。

環境生活課

令和6年度 狂犬病予防集合注射(補正)日程表

環境生活課から狂犬病予防注射及び登録の実施について、お知らせします。

狂犬病予防注射及び登録を4月中に実施しましたが、まだ多くの飼い犬が受けていないため次の日程で実施しますので、まだ受けていない飼い犬は必ず受けてください。

日 程		6月7日(金)
時 間	場 所	
午後 5 時15分~ 5 時25分	大寺 亀山神社	
午後 5 時35分~ 5 時45分	川端 八幡神社	
午後 5 時55分~ 6 時 5 分	那東 町民ふれあいプラザ	
午後 6 時15分~ 6 時25分	下庄 八幡神社	

※登録済みの方は、事前にお送りした注射整理票をご持参ください。

お問い合わせ 環境生活課 ☎672-5987

2024年度 保育フェア (徳島県委託事業)

県内の保育事業者が多数参加し、保育の魅力や仕事の様子などをわかりやすく説明します。

保育施設のお仕事に興味のある方は、資格の有無にかかわらず、一般・学生、どなたでも参加できます。ぜひお越しください。

とき 6月15日(土) 午前9時30分～12時

ところ アスティとくしま 3階
(徳島市山城町東浜傍示1番地1)
※駐車場代200円が必要です

※参加費無料 ※申し込み不要

お問い合わせ

徳島県社会福祉協議会徳島県保育士・
保育所支援センター
☎625-2040

HPは
こちら↓



さくらホール オープンハウス

とき 5月25日(土)
午前10時～12時 午後1時～4時

ところ 文化の館 さくらホール

内容

さくらホールで、どなたでも自由にグランドピアノを弾くことができます。

電話予約を受け付けておりません。予約状況に空きがある場合、先着順で当日受付も行いますが、電話予約の方が優先となります。



予約受付期間 5月1日(水)～17日(金)
午前10時～午後6時

お問い合わせ

板野町 文化の館 ☎672-5888



平成21年5月21日にスタートした
裁判員制度は、国民の皆さまの
ご参加・ご協力に支えられ、
令和6年5月21日に**15周年**を迎えます。

そもそも裁判員制度ってどんな制度だったっけ？

裁判員制度とは、国民の中から選ばれた6人の裁判員が刑事裁判に参加し、3人の裁判官とともに、被告人が有罪かどうか、有罪の場合、どのような刑にするのかを決める制度です。

18歳、19歳も裁判員に！

令和5年からは18歳、19歳の方も裁判員に選ばれるようになりました。民法改正に伴い、成年年齢が18歳に引き上げられたことによるものです。

裁判員に選ばれる確率って…

裁判員は、衆議院議員の選挙人名簿に登録された有権者のなかからくじにより無作為に選ばれます。

実際に裁判員に選ばれる確率(※)は…

全国で1年あたり、
有権者の**約16,600人に1人程度**(約0.01%)です。

※補充裁判員を含みます。

(令和5年データ)

裁判員制度
広報キャラクター



さいにゃん

板野びよん太スポーツクラブ

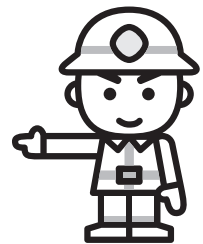
町民スポーツ

日	月	火	水	木	金	土
5/31 高校総体のため グラウンドゴルフ使用不可です			1 さわやかテニス 楽しいテニス(13:00~) ピンポンクラブ(体育センター)	2 ショートテニス 楽しいテニス	3 ショートテニス カローリングサークル 気軽に卓球 気軽にバド ピンポンクラブ(体育センター) バドサークル(19:30~) バドサークル休み グラウンドゴルフ	4 Jrテニス教室 土曜テニス教室
5	6 休館日	7 カローリングサークル 気軽に卓球 気軽にバド ピンポンクラブ(体育センター) バドサークル(19:30~) グラウンドゴルフ	8 さわやかテニス 楽しいテニス(13:00~) ピンポンクラブ(体育センター)	9 ショートテニス 楽しいテニス	10 ショートテニス カローリングサークル 気軽に卓球 気軽にバド ピンポンクラブ(体育センター) バドサークル(19:30~) グラウンドゴルフ	11 Jrテニス教室 土曜テニス教室 チアダンス教室(南公) (14:00~17:00)
12	13 休館日	14 カローリングサークル 気軽に卓球 気軽にバド ピンポンクラブ(体育センター) バドサークル(19:30~) グラウンドゴルフ	15 さわやかテニス 楽しいテニス(13:00~) ピンポンクラブ(体育センター)	16 ショートテニス 楽しいテニス	17 ショートテニス カローリングサークル 気軽に卓球 気軽にバド ピンポンクラブ(体育センター) バドサークル(19:30~) グラウンドゴルフ	18 Jrテニス教室 土曜テニス教室 チアダンス教室(南公) (14:00~17:00)
19	20 休館日	21 カローリングサークル 気軽に卓球 気軽にバド ピンポンクラブ(体育センター) バドサークル(19:30~) グラウンドゴルフ	22 さわやかテニス 楽しいテニス(13:00~) ピンポンクラブ(体育センター)	23 ショートテニス 楽しいテニス	24 ショートテニス カローリングサークル 気軽に卓球 気軽にバド ピンポンクラブ(体育センター) バドサークル(19:30~) グラウンドゴルフ	25 Jrテニス教室 土曜テニス教室
26	27 休館日	28 カローリングサークル 気軽に卓球 気軽にバド ピンポンクラブ(体育センター) バドサークル(19:30~) グラウンドゴルフ	29 さわやかテニス 楽しいテニス(13:00~) ピンポンクラブ(体育センター)	30 ショートテニス 楽しいテニス	31 ショートテニス カローリングサークル 気軽に卓球 気軽にバド ピンポンクラブ(体育センター) バドサークル(19:30~) グラウンドゴルフ 休み	

プログラムの詳細につきましては、板野びよん太スポーツクラブ(☎635-4828)へお気軽にお問い合わせください。



熱中症について



熱中症になる方が増えてくる季節になりました。気温が上昇し、屋外だけでなく**屋内での発生件数も増加**してきています。対策として、

- ・ 涼しい場所で休憩をする
- ・ 水分補給をする(スポーツドリンクなどがおすすめ)
- ・ 冷房をつける

などが大切になってきます。特に高齢者の方などは暑さを感じる力が弱くなっているため冷房をつけるようにしてください。

種 別	火 災	救 急
令和6年3月出動件数(件)	0(0)	105(307)
前年同月出動件数(件)	0(1)	112(329)

※上段=月計、()=累計





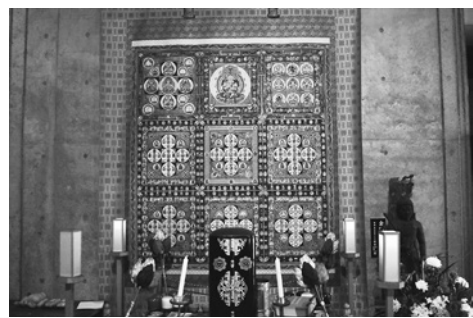
ふるさと板野歴史散歩



提 高 数



安楽寺の西界曼茶羅絵図



安楽寺の金剛界曼茶羅絵図

一第六番温泉山瑞運院安楽寺 同郡ひきの村。從五番一里。本尊樂師如來。坐像御長一尺三寸。弘法大師之作也。寺内二并て太師堂、傍に天燈大神宮并て彌勒堂等有。詠 かりの世に知行あらそ う壺盆なり 安樂國の守護を望めよ

打ぬけに境内を出て高尾村、農家のミ也。茶店も二三軒有。

先月、先々月と幕末の探検家松浦武四郎が、若き頃四国

遍路をこころざして、その記録をのこしたことを記した。さきの記録は、その折記された『四国遍路道中雜記』（『松浦武四郎紀行集』富山房刊）から引用した、四国八十八力所六番札所安楽寺の記録である。

現在安楽寺は、四国八十八力所一番札所から六番札所まで、お遍路さんにとっては、遍路途中、ちよとよい休息の地点となっている。現在は宿坊や、寺には浴室も完備され、お遍路さんの宿泊地として、繁盛しているようだ。

この寺の本堂の奥に、真言宗密教の秘画、西界曼茶羅絵図が荘嚴されている。

この金剛界胎藏界曼茶羅絵図を作画したのが、四国八十八力所四番札所の名誉住職、真鍋俊照師である。

真鍋師は、日本のたぐいまれな宗教学者であるとも

に、仏画家でもある。

一空海（弘法大師）が中国から請来した密教（真言密教）は、平安時代以降あらゆる文化を包括しながら多彩に展開した。その一つ密教美術とその美意識はさまざまな文化現象の中で育まれ今日なお脈々と生きている。

たとえば空海の目錄（『御請来目錄』）に記録されている西界曼茶羅は、わが国の密教美術を代表する作品であり、現代も描き続けられている。つまり「空海と密教」を語るためには、理論と実践、実修（難しい修行を堂内や山野で実際に行うこと）とともにかかげられる密教美術すなわち彫刻・絵画・工芸品（法具など）、書跡は欠くことができないものである。このことをもうすこしシンボリックにいいなおすならば、空海を究明するためには密教教義（理論と教え）と密教美術はちよと車の両輪のよう

もの、といつても過言ではない。私はこうした両極のジャンルの配置に曼茶羅を介在させて、仏教美術では解明しえない密教美の世界と密教独自にかかわる美意識の世界、あるいは曼茶羅の世界といった美術史上の作品論探求とはやや異なる領域がなりたつものと確信している。

私は昨年十二月この歴史散歩で、日本の宗教学者真鍋俊照師の出版した著作集について紹介をした。

さきに引用した文章は、その著作集の中の著作『密教美術序説』による。

六番札所安楽寺の本堂に荘嚴された、真鍋俊照師作画の西界曼茶羅絵図は、自らの作画した意図が、このように物語られている。

一（弘法）大師と美術のかかわり合いは、大師の生まれつきの能力に負うところもよきであると思われるが、さらに大師の生涯のなかで入唐求

法によって著しく深められ、師恵果からの密教美術の授与によつて決定的となった。密教は他の宗教以上に仏像・仏画一とりわけ仏画一を重視し、これを前にして親想し身口意の統一によつて宗教的人格を獲得する宗教（即身成仏）であり、またその思想の授受伝承に際しては密教美術の相承が必要条件とされるなど、芸術とのかかわり合いの深い宗教であったから、大師と美術との結び付きは一層必然的なものとなったと言えよう。

昭和五十三（一九七八）年発行された『弘法大師研究』（吉川弘文館刊）所収の濱田隆の「弘法大師と密教美術」から引用した。真言宗と密教美術、曼茶羅絵図との深いかわりがわかる。

私は何度か、四国八十八力所六番札所安楽寺を参詣をしている。しかし残念ながら、真鍋俊照師作画の、西界曼茶羅絵図を拝観していない。

5月 ファミリースポーツのご案内

日時: 5月24日(金) 午後7時30分～
種目: ラージ卓球・ファミリーバドミントン・バウンズボール
場所: カローリング協会あせび板野健康の館(健康の館)アリーナ内

参加料: 無料

準備物: 室内シューズ・水分補給のための水筒

※ラケットには限りがございます。あらかじめご了承ください。

※町広報のため写真等を撮影することをご了承ください。



お問い合わせ

教育委員会 ☎672-0136 健康の館 ☎672-3333

徳島ヴォルティス

ホームゲーム日程

- 5月12日(日) 午後2時～
対 栃木SC
- 5月18日(土) 午後2時～
対 ロアッソ熊本



©2009 TOKUSHIMA VORTIS CO.,LTD.

お問い合わせ

徳島ヴォルティス ☎672-7339

まちのうごき

お誕生おめでとうございます

親の氏名

河村 知志・由起子

子の名

拓実

住

大寺

性別

女

ご結婚お祝いいたします

夫の氏名

岡田 零葵

住所

下庄

妻の氏名

樋口 和那

住所

北島町

お悔やみ申し上げます

氏名

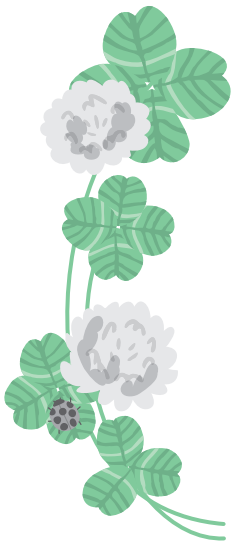
田山 圓
中本 藤
集芳 キヨ子
安明 子

年齢

88 68 91

住所

西中富 西中富 川端



人口のうごき

	東地区	西地区	南地区	合計	前月比
男	3,417	1,221	1,579	6,217	△ 9
女	3,743	1,349	1,599	6,691	△ 3
合計	7,160	2,570	3,178	12,908	△ 12
世帯	3,292	1,145	1,411	5,848	4

令和6年4月23日現在

● 人を傷つけるラクガキはやめましょう ●

町民カレンダー
5月の予定

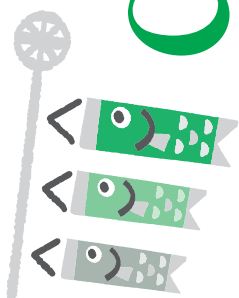
16	15	14	13	12	11	10	9	8	7	6	5	日	
木	水	火	月	日	土	金	木	水	火	月	日	曜日	
	心配ごと・法律・人権相談（町民センター） 午後1時30分～4時（受付2時30分まで） ※先着4組 巡回職業相談（東公会堂） 午後1時30分～2時30分	男性チャレンジ教室（調理）（町民センター）	保健師による健康相談（町民センター） 資源ごみ・大型複合（粗大）ごみ持込回収（環境センター） 午前9時～午後4時	徳島ヴォルティスホームゲーム（鳴門） 午後2時～ 大坂口御番所跡開館 午前10時～午後4時 ※駐車場あり		すこやか相談（町民センター）	1歳6ヶ月児健診（町民センター） 午後1時15分～	心配ごと行政相談（町民センター） 午後1時30分～4時（受付3時30分まで）	バイバイメタボ教室（町民センター） 午前10時～午前11時30分	振替休日	立夏 大坂口御番所跡開館 午前10時～午後4時 ※駐車場あり		行事／事業

町民カレンダー
6月の予定

10	9	8	7	6	5	4	3	2	1	日
月	日	土	金	木	水	火	月	日	土	曜日
	大坂口御番所跡開館 午前10時～午後4時 ※駐車場あり		すこやか相談（町民センター）	おやこ教室（町民センター） 10時～11時	芒種 心配ごと成年後見相続・遺言相談（町民センター） 午後1時30分～4時（受付3時30分まで）	バイバイメタボ教室（町民センター） 午前10時～11時30分	ことばの教室（町民センター） 午後1時～	大坂口御番所跡開館 午前10時～午後4時 ※駐車場あり		行事／事業

Calendar

あなたの行事を書き込んでご利用ください。



● 受けようがん検診 受けよう特定健診 ●

31	30	29	28	27	26	25	24	23	22	21	20	19	18	17	日
金	木	水	火	月	日	土	金	木	水	火	月	日	土	金	曜日
		聞こえの検査（町民センター） 午前9時～	バイバイメタボ教室（町民センター） 午前10時～午前11時30分	資源ごみ・大型複合（粗大）ごみ持込回収（環境センター） 午前9時～午後4時	大坂口御番所跡開館 午前10時～午後4時 ※駐車場あり	おはなし会（文化の館・図書館） 午後2時30分～	管理栄養士による栄養相談（町民センター） ファミリースポーツ ラージ卓球・ファミリーバドミントン・バウンスポール（健康の館） 午後7時30分～	乳児健診（町民センター） 午後1時15分 まちかどサロン（東公会堂） 午前9時30分～11時	心配ごと交通事故相談（町民センター） 午後1時30分～4時（受付3時30分まで）	健康ウォーキング教室 午前10時～11時30分	小満	大坂口御番所跡開館 午前10時～午後4時 ※駐車場あり 資源ごみ・大型複合（粗大）ごみ持込回収（環境センター） 午前9時～午後4時	徳島ヴォルティスホームゲーム（鳴門） 午後2時～	若い世代の血糖相談（町民センター）	行事/事業

5 月

23	22	21	20	19	18	17	16	15	14	13	12	11	10	9	8	7	6	5	月
木	水	火	月	日	土	金	木	水	火	月	日	土	金	木	水	火	月	日	曜日
浦田病院	川原眼科	上板整形外科 クリニック	井関クリニック	北島こども クリニック	浦田病院	友成医院	野田（泰）医院	たかた整形外科・ せばねクリニック	ニアミリークリ ニックしんの	近藤内科医院	新居内科	川原眼科	新野医院	みやざき 内科診療所	三愛内科	井上病院	田根内科	田岡病院	きたじま 病院
6991-2921	6941-8388	6371-6600	6371-6066	6971-2221	6991-2921	6941-5515	6941-2009	6981-8689	6721-5148	6721-5630	6941-8388	6721-0571	6721-6618	6721-0176	6721-1185	6721-1185	6981-0123	6981-1234	北島町 6981-1234

6 月

10	9	8	7	6	5	4	3	2	1	31	30	29	28	27	26	25	24	月	
月	日	土	金	木	水	火	月	日	土	金	木	水	火	月	日	土	金	曜日	
クリニックス	クリニックス	中村耳鼻咽喉科	春藤内科胃腸科	北島こども クリニック	いのちの科	田根内科	吉野川病院	クリニックス	有住内科	内科診療所	井上医院	谷口耳鼻咽喉科	かまだ眼科	春藤内科胃腸科	井上医院	いのちの科	芳川病院	芳川病院	芳川病院
6971-2323	6971-3213	6971-3777	6991-3777	6971-2221	6981-8887	6981-0123	6981-6111	6971-2323	6981-8655	6991-8070	6991-8070	6991-2787	6781-8585	6991-3777	6991-8070	6981-8887	6991-5355	6991-5355	松茂町 6991-5355

※休日・夜間緊急病院は、変更している場合があります。必ず電話してから受診してください。

当番医

平日：18時～22時
休日：9時～22時

北島町 きたじま田岡病院（全日対応ですが、確認すること。）
藍住町 稲次病院（水曜日・土曜日 受診前に要電話連絡）
板野町 とくしま医療センター東病院（対応日は確認すること。）

担当時間以外の深夜の救急

はばたけ
未来っ子
対面式・部活動紹介
板野中学校



対面式

4月9日に入学式があり、新入生を迎えた2日後の4月11日、1年生と2・3年生の対面式、1年生へ向けて部活動紹介が行われました。

対面式での1年生は、緊張している様子でしたが、先輩の歓迎のあいさつを熱心に聞き入る姿が印象的でした。また、2・3年生は、先輩らしく堂々とした姿で1年生を迎えることができ、歓迎と期待の意味を込めて鉢植えを贈呈しました。

部活動紹介では、各日から日々の活動の様子について、ユーモアを交えて説明し、1年生の興味・関心をもてる紹介をすることができ



部活動紹介

きました。1年生は、その後、部活動見学を行い、希望者は正式に入部して2・3年生とともに活動します。

中学校生活では、同級生との関わりと同時に、先輩や後輩との関わりから学ぶこともたくさんあります。令和6年度も学校生活が充実したものになるよう、生徒と教職員が力を合わせてがんばっていきます。

図書館からのお知らせ

●おはなし会
日時 5月18日(土)
午後2時30分

会場 文化の館 図書館
内容 紙芝居や絵本のよみきかせ
無料です。

●新しくはいる本

【一般書】

女の国会

ゆうびんの父

俺たちの箱根駅伝

魔法の後悔

対決

それは令和のことでした、

グリフィスの傷

料理のあいさつ

【児童書】

チューリップさいた

ねじまきバス

しごこのどうぶつ

オバケや

なかよしかげ

ねえ、おぼえてる？

ねがいの木

再会の日に

【新着図書案内】

「さまよえる神剣」

「みちくせ」

「あとがき」



新着図書案内

「さまよえる神剣」

玉岡 かおる／著

「安徳帝は入水せず、三種の神器の剣とともに土佐山中に消えた」。伝承を信じて、後鳥羽上皇のため神剣探索の旅に出た忠臣・有綱。苦難の果てに帝一行が住み着いたという集落を発見するが、そこでは思いも寄らない運命が待ち構えていた。



「みちくせ」

さとう わきこ／著

学校の帰り道、ちよつと道草して帰ろうと思った少年。道草といってもただの道草じゃなかった！おかしな不思議な道草体験。うちに帰り着くまでには、もっといろんなことに出くわします。



あとがき

スマートフォンでの支払いやインターネットのURLの読み取り、電子チケットなど、日常生活に広く浸透したQRコード。読み取り速度の早さや格納できる情報量などに優れ、世界中で使用されていますが、実は開発したのは日本のエンジニアアだそつです。

広報いたの「すがお」は町ホームページからも閲覧することができます。試にご覧になってみてはいかががでしょうか。



5月・6月の休館日 表中

5月						
日	月	火	水	木	金	土
			1	2	3	4
5	6	7	8	9	10	11
12	13	14	15	16	17	18
19	20	21	22	23	24	25
26	27	28	29	30	31	

6月						
日	月	火	水	木	金	土
						1
2	3	4	5	6	7	8
9	10	11	12	13	14	15
16	17	18	19	20	21	22
23	24	25	26	27	28	29
30						

※蔵書点検のため6月11日～19日まで休館となります。